

ШКАТУЛКА

SHKATULKA-SEW.RU



#ЭЛЕН748

Размеры

40-68

Рост

156-180 см

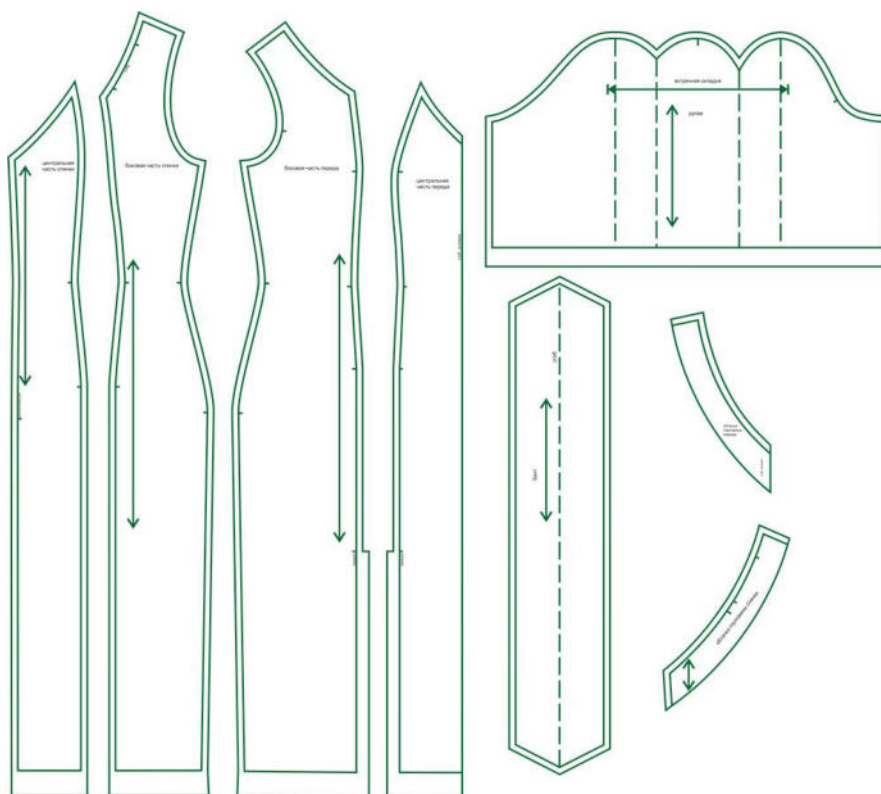
СЛОЖНОСТЬ



платье

Элен748

Выкройка женского платья небольшого объема, полуприлегающего силуэта. Перед — с вертикальными рельефами, выходящими из горловины. По низу левого рельефа предусмотрен высокий разрез, обеспечивающий свободу шага. Спинка — со средним швом и вертикальными рельефами, выходящими из горловины. Горловина платья по переду и по спинке имеет V-образную форму, обработана подкройными обтачками. Застёжка платья — потайная молния в среднем шве спинки, а также завязывающийся бант из контрастной ткани по горловине спинки. Рукава платья — втачные, с глубокими встречными складками по окату, длиной выше локтя. Длина платья — ниже колена.

СОСТАВ
КОМПЛЕКТА
ЛЕКАЛ

* Выкройки даны с припусками на швы. Они обозначены двойным контуром. Вы можете самостоятельно изменить ширину припусков, исходя из свойств выбранного материала или своих целей.

ВЕЛИЧИНЫ ПРИБАВОК НА ОСНОВНЫХ УЧАСТКАХ
ИЗМЕРЕНИЙ

Прибавка к обхвату груди в полном объеме	Прибавка к обхвату талии в полном объеме	Прибавка к обхвату бедер в полном объеме
6,2 см	2,4 - 5 см	2 - 4,2 см

ЗАМЕРЫ КЛЮЧЕВЫХ ПАРАМЕТРОВ, РАСХОД ТКАНИ

* Без учета припусков на швы.

Внимание: расчет выполнен для ткани без учета направления ворса и возможной усадки! Усадка может достигать 15-20% от длины материала. Обязательно учитывайте это и берите с запасом.

размер	рост, см	Длина изделия по средней линии спинки, см	Ширина изделия на уровне груди, см	Ширина изделия на уровне талии, см	Ширина изделия на уровне бедер, см	Длина рукава, см	Ширина рукава на уровне нижней точки проймы, см	Расход основной ткани при ширине 150 см, см
40	156-160	91,0	86,2	64,4	90,0	32,0	54,4	179,0
	161-165	94,5				32,4		183,3
	166-170	98,0				32,8		187,5
	171-175	101,5				33,1		191,8
	176-180	105,0				33,5		196,0
42	156-160	90,7	90,2	68,4	94,2	32,1	56,3	185,3
	161-165	94,2				32,5		189,7
	166-170	97,7				32,8		194,1
	171-175	101,2				33,2		198,5
	176-180	104,7				33,6		202,9
44	156-160	90,4	94,2	72,5	98,3	32,2	58,3	191,6
	161-165	93,9				32,6		196,1
	166-170	97,4				32,9		200,6
	171-175	100,9				33,3		205,2
	176-180	104,4				33,7		209,7
46	156-160	90,1	98,2	76,5	102,5	32,3	60,2	197,9
	161-165	93,6				32,7		202,5
	166-170	97,1				33,0		207,2
	171-175	100,6				33,4		211,9
	176-180	104,1				33,8		216,6
48	156-160	89,8	102,2	80,6	106,6	32,4	62,2	204,1
	161-165	93,3				32,7		209,0
	166-170	96,8				33,1		213,8
	171-175	100,3				33,5		218,6
	176-180	103,8				33,9		223,4
50	156-160	89,5	106,2	84,6	110,8	32,5	64,1	210,4
	161-165	93,0				32,8		215,4
	166-170	96,5				33,2		220,4
	171-175	100,0				33,6		225,3
	176-180	103,5				34,0		230,3
52	156-160	89,2	110,2	88,7	114,9	32,6	66,1	216,7
	161-165	92,7				32,9		221,8

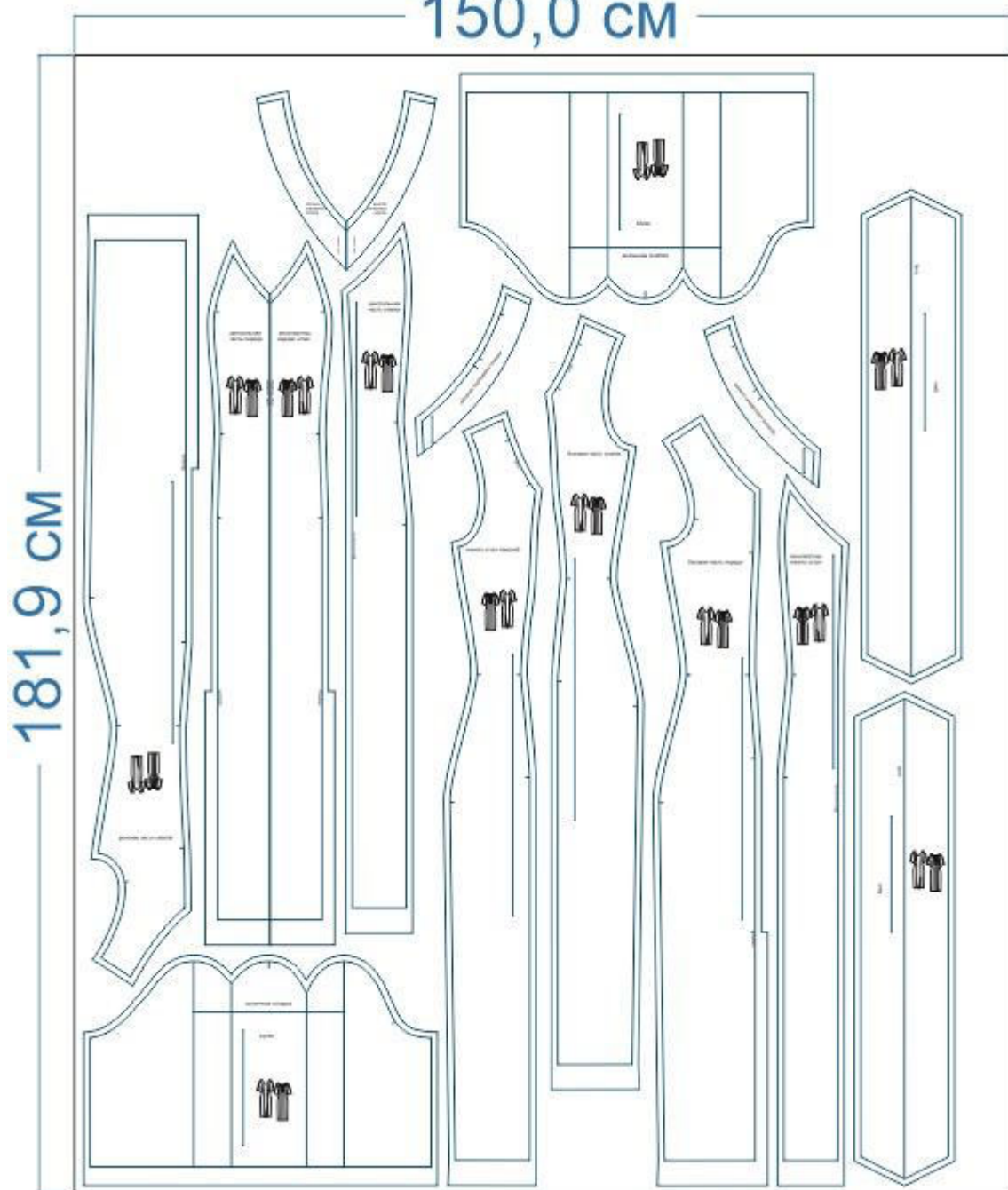
	166-170	96,2				33,3		226,9
	171-175	99,7				33,7		232,0
	176-180	103,2				34,1		237,1
54	156-160	88,9	114,2	92,7	119,1	32,7	68,0	223,0
	161-165	92,4				33,0		228,3
	166-170	95,9				33,4		233,5
	171-175	99,4				33,8		238,8
	176-180	102,9				34,2		244,0
56	156-160	88,5	118,2	96,7	123,3	32,7	69,9	229,3
	161-165	92,0				33,1		234,7
	166-170	95,5				33,5		240,1
	171-175	99,0				33,9		245,5
	176-180	102,5				34,2		250,9
58	156-160	88,2	122,2	100,8	127,4	32,8	71,9	235,6
	161-165	91,7				33,2		241,1
	166-170	95,2				33,6		246,6
	171-175	98,7				34,0		252,2
	176-180	102,2				34,3		257,7
60	156-160	87,9	126,2	104,8	131,6	32,9	73,8	241,9
	161-165	91,4				33,3		247,5
	166-170	94,9				33,7		253,2
	171-175	98,4				34,1		258,9
	176-180	101,9				34,4		264,6
62	156-160	87,6	130,2	108,9	135,7	33,0	75,8	248,1
	161-165	91,1				33,4		254,0
	166-170	94,6				33,8		259,8
	171-175	98,1				34,1		265,6
	176-180	101,6				34,5		271,4
64	156-160	87,3	134,2	112,9	139,9	33,1	77,7	254,4
	161-165	90,8				33,5		260,4
	166-170	94,3				33,9		266,4
	171-175	97,8				34,2		272,3
	176-180	101,3				34,6		278,3
66	156-160	87,0	138,2	117,0	144,0	33,2	79,7	260,7
	161-165	90,5				33,6		266,8
	166-170	94,0				34,0		272,9
	171-175	97,5				34,3		279,0
	176-180	101,0				34,7		285,1
68	156-160	86,7	142,2	121,0	148,2	33,3	81,6	267,0
	161-165	90,2				33,7		273,3
	166-170	93,7				34,1		279,5
	171-175	97,2				34,4		285,8
	176-180	100,7				34,8		292,0

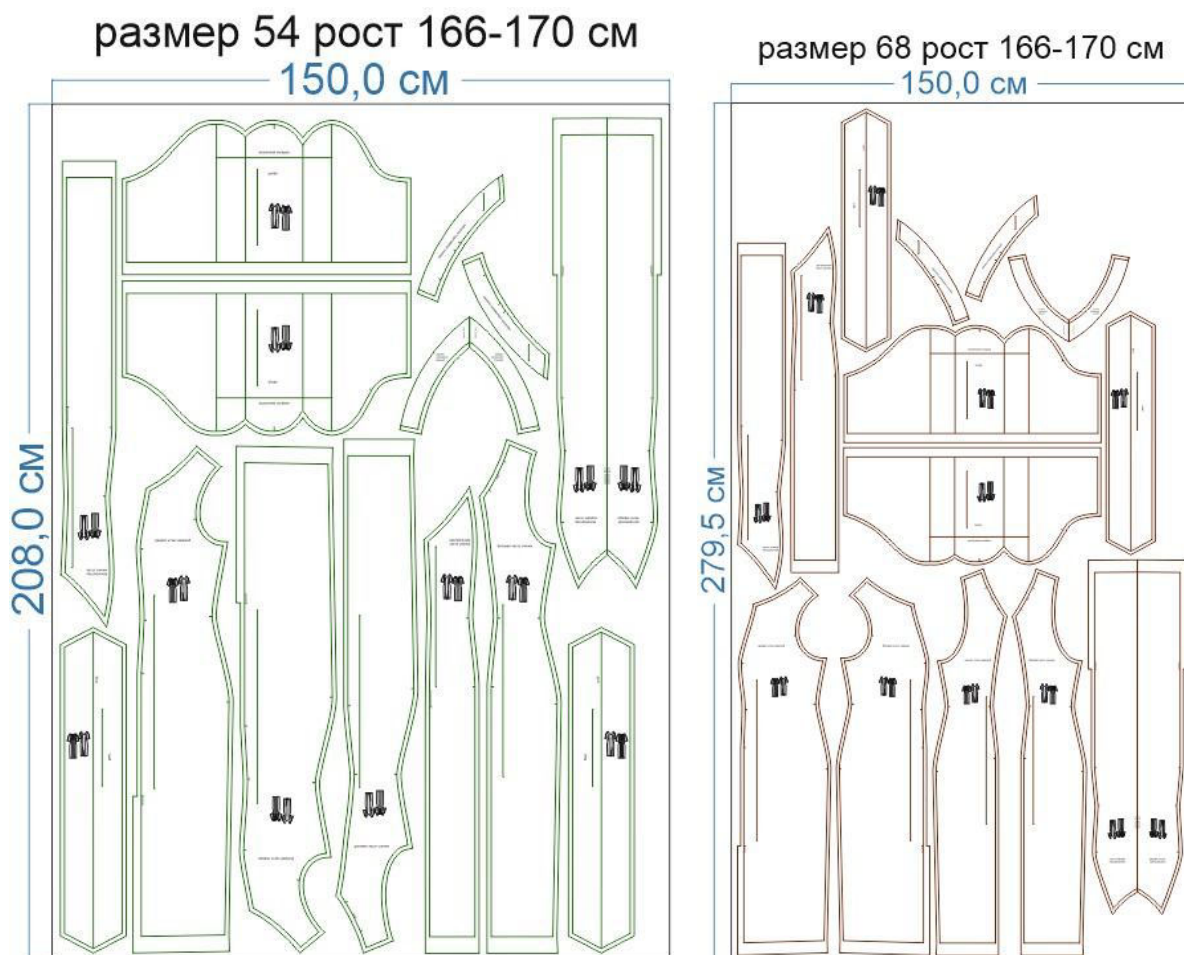
РЕКОМЕНДАЦИИ ПО ВЫБОРУ ТКАНИ

Для пошива платья можно использовать платьенно-костюмные и платьенные ткани небольшой и средней поверхностной плотности, формоустойчивые, отличающиеся малой сминаемостью, с высокими и средними гигиеническими и гигроскопическими свойствами. Например, "гальяно", костюмный креп, "барби", габардин, костюмные ткани с вискозой и т.п.

РАСКРОЙ

размер 40 рост 166-170 см
150,0 см





Основной материал, цв. 1:

1. Центральная часть спинки — 2 дет.,
2. Бочок спинки — 2 дет.,
3. Центральная часть переда — 1 дет. со сгибом,
4. Бочок переда — 2 дет.,
5. Рукав — 2 дет.,
6. Обтачка горловины спинки — 2 дет.,
7. Обтачка горловины переда — 1 дет. со сгибом.

Основной материал, цв. 2:

1. Бант — 2 дет.

Дублирин:

1. Обтачка горловины спинки — 2 дет.,
2. Обтачка горловины переда — 1 дет. со сгибом.

Припуски на швы



Все детали изделия имеют необходимые припуски на швы.

Образец платья был отшит из платьенно-костюмной ткани.

ОБОРУДОВАНИЕ И ИНСТРУМЕНТЫ

	Бытовая швейная машинка;
	Оверлок 3-ниточный;
	Утюг с паром или без, утюжильный стол или гладильная доска;
	Машинные иглы, соответствующие типу ткани (для средних тканей), булавки для закалывания или маленькие зажимы;
	Ножницы для бумаги и ножницы для раскроя;
	Проутюжильник (сетка для ВТО или лоскут х/б ткани).

ДОПОЛНИТЕЛЬНЫЕ МАТЕРИАЛЫ И ФУРНИТУРА

	Нитки для бытовой машины и оверлока;
	Дублерин;
	Длинная потайная молния.

ТЕХНОЛОГИЧЕСКАЯ ПОСЛЕДОВАТЕЛЬНОСТЬ ОБРАБОТКИ

Выкроите детали изделия согласно спецификации.



Стачайте части переда в единую деталь, оставив по низу левого рельефного шва незашитый участок для разреза. Припуски разреза обметайте по отдельности, срезы рельефов — вместе.

Ручными стежками сметайте припуски разреза.



Припуски разреза разутюжьте. Припуски рельефов заутюжьте к центру переда.



Обметайте средние срезы центральных частей спинки. Стачайте их между собой от контрольной метки конца разреза вниз. Припуски самого разреза сметайте между собой.

Стачайте рельефы спинки. Припуски швов обметайте.



Припуски среднего шва спинки разутюжьте. Припуски швов рельефов заутюжьте в сторону центра детали.



Обметайте плечевые срезы деталей переда и спинки. Стачайте их между собой. Припуски швов разутюжьте.



Продублируйте и ослоруйте детали обтачек горловины переда и спинки. Стачайте их между собой по плечевым срезам. Припуски швов разутюжьте. Обметайте вкруговую нижний срез обтачки.



Детали банта сложите вдоль пополам, лицевой стороной внутрь, уравняйте по короткому и длинному срезам, сколите, стачайте. Припуски швов в уголках высеките наискосок, не доходя до строчки 0,2 см.



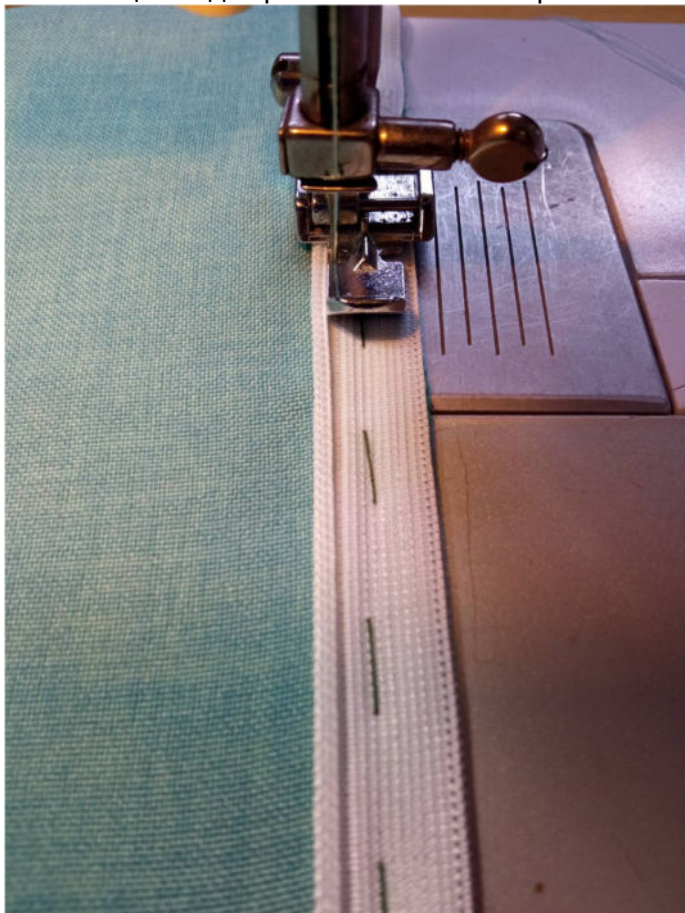
Выверните, выправьте детали банта на лицевую сторону, выметайте на ребро, приутюжьте.



Наложите одну сторону молнии на левый припуск среднего шва, лицом к лицу, уравняйте край со срезом, приметайте.



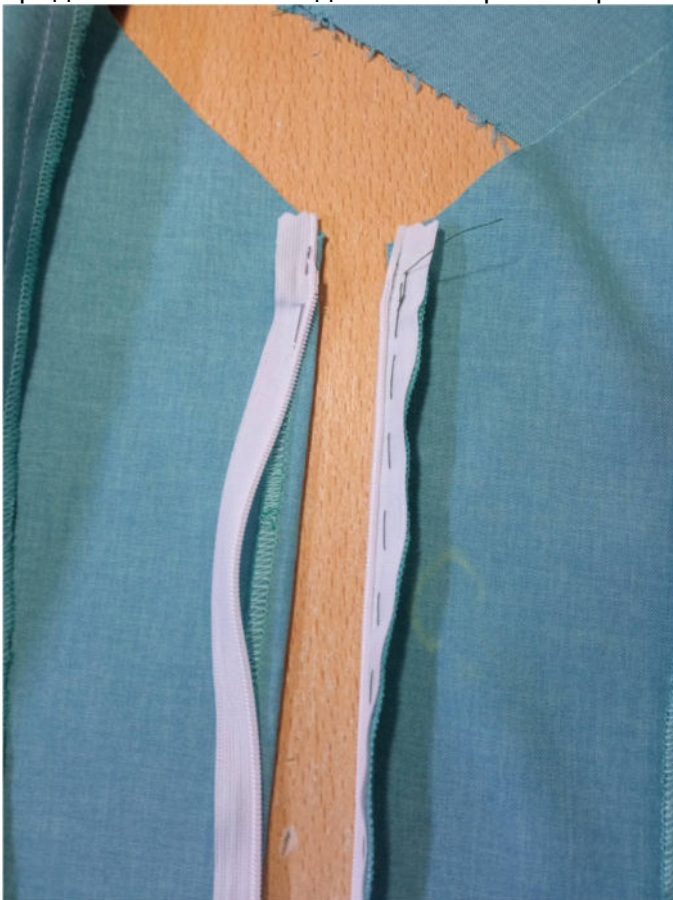
С помощью однорожковой лапки притачайте молнию к изделию.



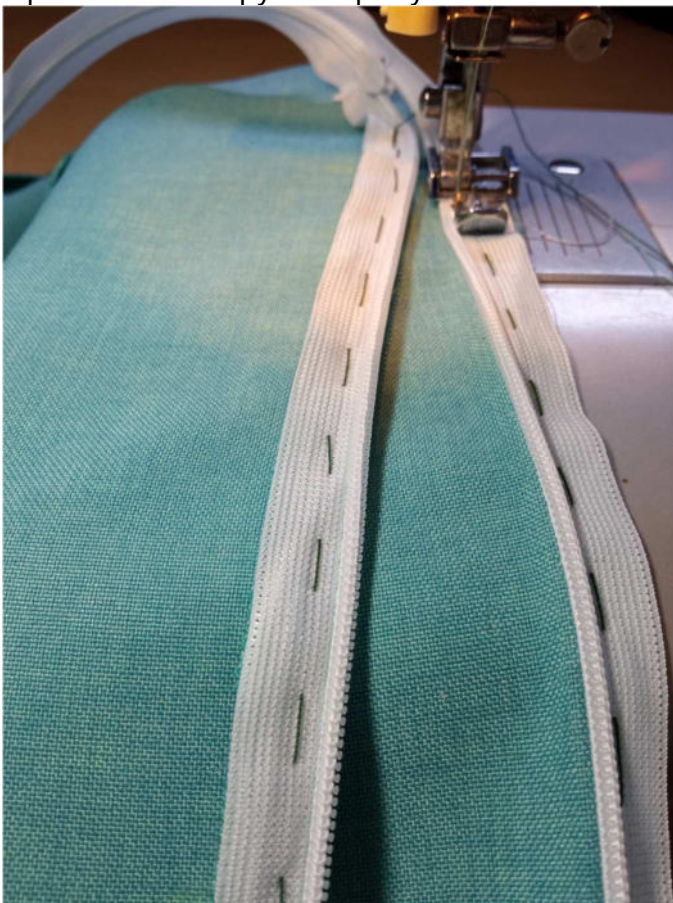
Застегните молнию до закрепки.



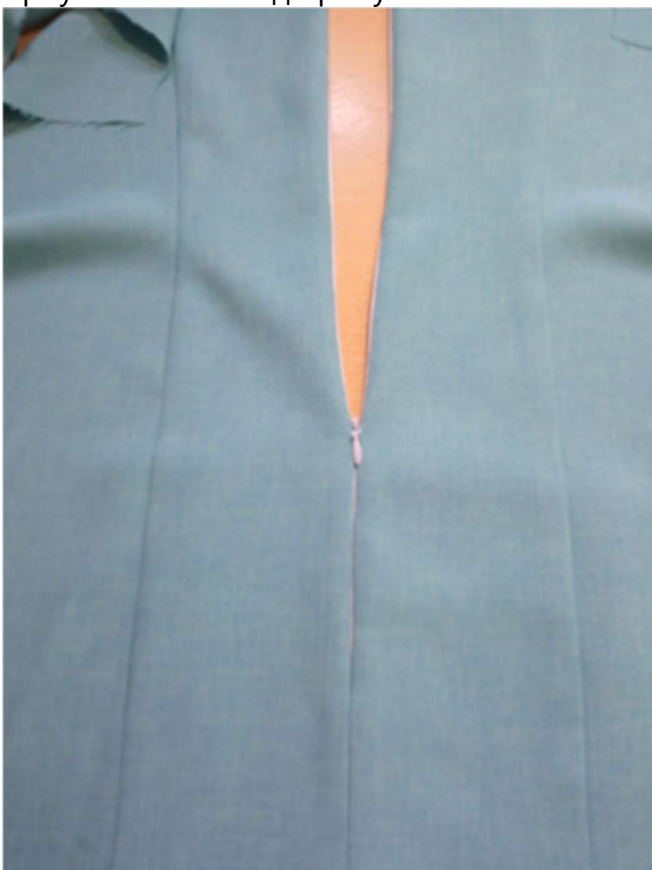
Приколите верхний край второй стороны молнии к верху правого припуска среднего шва, соблюдая симметрию с краем первой стороны молнии.



Приметайте вторую сторону молнии по всей длине, притачайте.



Вытяните бегунок молнии на лицевую сторону изделия. Застегните молнию, приутюжьте её под припусками швов.



Ориентируясь по разметке, приколите открытые срезы деталей банта к срезам горловины спинки.



Концы обтачки горловины спинки срежьте на ширину припуска среднего шва спинки.



Притачайте торцевые стороны обтачек к припускам среднего шва спинки.



Наложите обтачку на изделие, лицом к лицу. Отверните молнию на лицевую сторону спинки. Уравняйте обтачку и платье по срезам горловины, совместите по плечевым швам, сколите между собой, стачайте.



Припуски шва на криволинейных участках и в уступе уголка рассеките, не доходя до строчки 0,2 см.

Направьте их в сторону обтачки.

Отстрочите шов обтачивания горловины в край по лицевой стороне обтачки.



Отверните обтачку в сторону изнанки платья, выметайте с переходным кантом шириной 0,1-0,2 см из изделия в сторону обтачки, приутюжьте.



Дополнительными строчками притачайте края молнии к припускам среднего шва.



Обметайте по отдельности боковые срезы переда и спинки. Стачайте их между собой, припуски швов разутюжьте.



Обметайте срез низа платья. Отверните припуски разреза переда на лицевую сторону, обтачайте на ширину подгибки низа.



Выверните, выправьте уголки разреза на лицевую сторону. Заметайте подгибку низа платья и разрез.



Подшейте низ платья ручными потайными стежками.



Нитки смётывания удалите, низ и разрез приутюжьте.



Обметайте боковые срезы рукавов, стачайте их между собой. Припуски швов разутюжьте.

Обметайте срезы низа рукавов.



Замечайте срезы низа рукавов в сторону изнанки на ширину подгибки.



Подшейте низ рукавов ручными потайными стежками.



Нитки смётывания удалите. Низ рукавов приутюжьте.



Ориентируясь по разметке, заложите складки по окату рукавов, заколите. Проложите крупные вспомогательные строчки по окатам рукавов. Стяните нитки, формируя посадку.



Вколите или вметайте рукава в проймы изделия.



Втачайте рукава в проймы. Припуски швов обметайте, приутюжьте на ребро.



Ручными потайными стежками подшейте отлетные края обтачки горловины к припускам плечевых швов изделия.

Отутюжьте платье в готовом виде. Носите с удовольствием!

Понравилась выкройка? Тогда ждём ваши ФОТО-ОТЗЫВЫ:



на нашем сайте: <https://shkatulka-sew.ru/pattern/vykroyka-platya-elen748/>



в соцсетях с хэштегом #Elen748 и #Элен748

