

ШКАТУЛКА

SHKATULKA-SEW.RU



#WD101219

Размеры

40-68

Рост

156-180 см

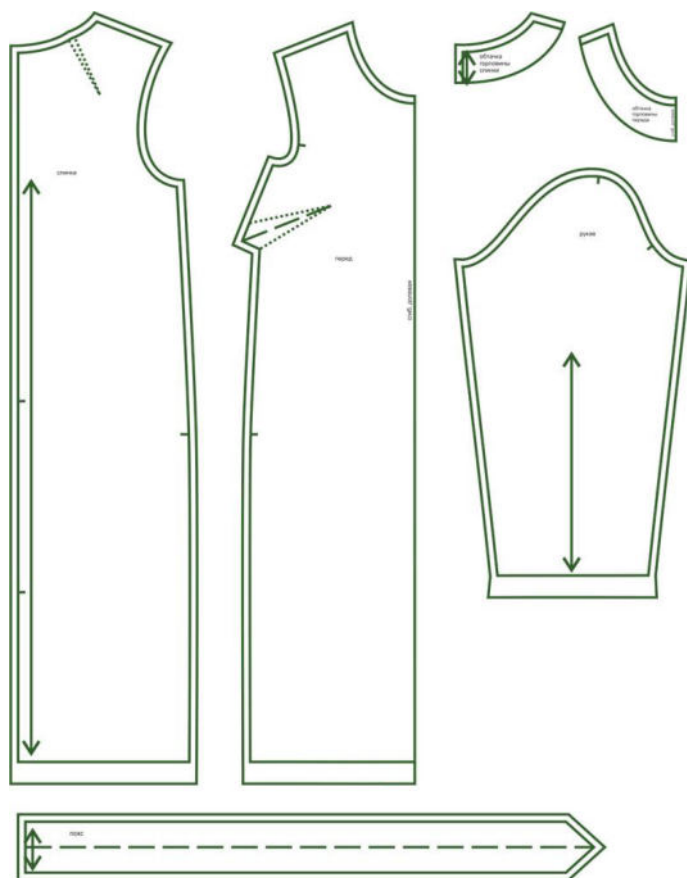
СЛОЖНОСТЬ



платье

WD101219

Выкройка женского платья умеренного объема, прямого силуэта. Горловина круглая, небольшая. Перед с нагрудными вытачками, выходящими из боковых швов. Спинка со средним швом и с вытачками, выходящими из горловины. Рукав — втачной, длинный, прямой. Длина платья — слегка ниже колена. В заднем среднем шве спинки оформлен разрез. Застежка на длинную потайную молнию располагается в заднем среднем шве спинки. Платье дополнено навесным поясом.

СОСТАВ КОМПЛЕКТА
ЛЕКАЛ

* Выкройки даны с припусками на швы. Они обозначены двойным контуром. Вы можете самостоятельно изменить ширину припусков, исходя из свойств выбранного материала или своих целей.

ВЕЛИЧИНЫ ПРИБАВОК НА ОСНОВНЫХ УЧАСТКАХ
ИЗМЕРЕНИЙ

Прибавка к обхвату груди в полном объеме	Прибавка к обхвату бедер в полном объеме
5,4-6 см	4-10,2 см

ЗАМЕРЫ КЛЮЧЕВЫХ ПАРАМЕТРОВ, РАСХОД ТКАНИ

* Без учета припусков на швы.

Внимание: расчет выполнен для ткани без учета направления ворса и возможной усадки! Усадка может достигать 15-20% от длины материала. Обязательно учитывайте это и берите с запасом.

размер	рост, см	Длина изделия по средней линии спинки, см	Ширина изделия на уровне груди, см	Ширина изделия на уровне бедер, см	Длина рукава, см	Ширина рукава на уровне нижней точки проймы, см	Расход основной ткани при ширине 150 см, см
40	156-160	97,4	85,4	92,0	54,8	30,2	140,0
	161-165	100,4			56,3		142,0
	166-170	103,4			57,8		144,0
	171-175	106,4			59,3		146,0
	176-180	109,4			60,8		148,0
42	156-160	97,5	89,4	96,4	54,8	31,3	146,4
	161-165	100,5			56,3		148,7
	166-170	103,5			57,8		151,0
	171-175	106,5			59,3		153,3
	176-180	109,5			60,8		155,6
44	156-160	97,7	93,5	100,9	54,9	32,3	152,9
	161-165	100,7			56,4		155,5
	166-170	103,7			57,9		158,1
	171-175	106,7			59,4		160,7
	176-180	109,7			60,9		163,3
46	156-160	97,9	97,5	105,3	55,0	33,4	159,3
	161-165	100,9			56,5		162,2
	166-170	103,9			58,0		165,1
	171-175	106,9			59,5		168,0
	176-180	109,9			61,0		170,9
48	156-160	98,0	101,6	109,8	55,0	34,5	165,7
	161-165	101,0			56,5		168,9
	166-170	104,0			58,0		172,1
	171-175	107,0			59,5		175,4
	176-180	110,0			61,0		178,6
50	156-160	98,2	105,6	114,2	55,1	35,6	172,1
	161-165	101,2			56,6		175,7
	166-170	104,2			58,1		179,2
	171-175	107,2			59,6		182,7
	176-180	110,2			61,1		186,2
52	156-160	98,4	109,7	118,7	55,1	36,6	178,6
	161-165	101,4			56,6		182,4

	166-170	104,4			58,1		186,2
	171-175	107,4			59,6		190,0
	176-180	110,4			61,1		193,9
54	156-160	98,6	113,7	123,1	55,2	37,7	185,0
	161-165	101,5			56,7		189,1
	166-170	104,5			58,2		193,3
	171-175	107,5			59,7		197,4
	176-180	110,5			61,2		201,5
56	156-160	98,7	117,7	127,5	55,2	38,8	191,4
	161-165	101,7			56,7		195,9
	166-170	104,7			58,2		200,3
	171-175	107,7			59,7		204,7
	176-180	110,7			61,2		209,1
58	156-160	98,9	121,8	132,0	55,3	39,8	197,9
	161-165	101,9			56,8		202,6
	166-170	104,9			58,3		207,3
	171-175	107,9			59,8		212,1
	176-180	110,9			61,3		216,8
60	156-160	99,1	125,8	136,4	55,4	40,9	204,3
	161-165	102,1			56,9		209,3
	166-170	105,0			58,4		214,4
	171-175	108,0			59,9		219,4
	176-180	111,0			61,4		224,4
62	156-160	99,2	129,9	140,9	55,4	42,0	210,7
	161-165	102,2			56,9		216,1
	166-170	105,2			58,4		221,4
	171-175	108,2			59,9		226,7
	176-180	111,2			61,4		232,1
64	156-160	99,4	133,9	145,3	55,5	43,1	217,1
	161-165	102,4			57,0		222,8
	166-170	105,4			58,5		228,4
	171-175	108,4			60,0		234,1
	176-180	111,4			61,5		239,7
66	156-160	99,6	138,0	149,8	55,5	44,1	223,6
	161-165	102,6			57,0		229,5
	166-170	105,5			58,5		235,5
	171-175	108,5			60,0		241,4
	176-180	111,5			61,5		247,4
68	156-160	99,7	142,0	154,2	55,6	45,2	230,0
	161-165	102,7			57,1		236,3
	166-170	105,7			58,6		242,5
	171-175	108,7			60,1		248,8
	176-180	111,7			61,6		255,0

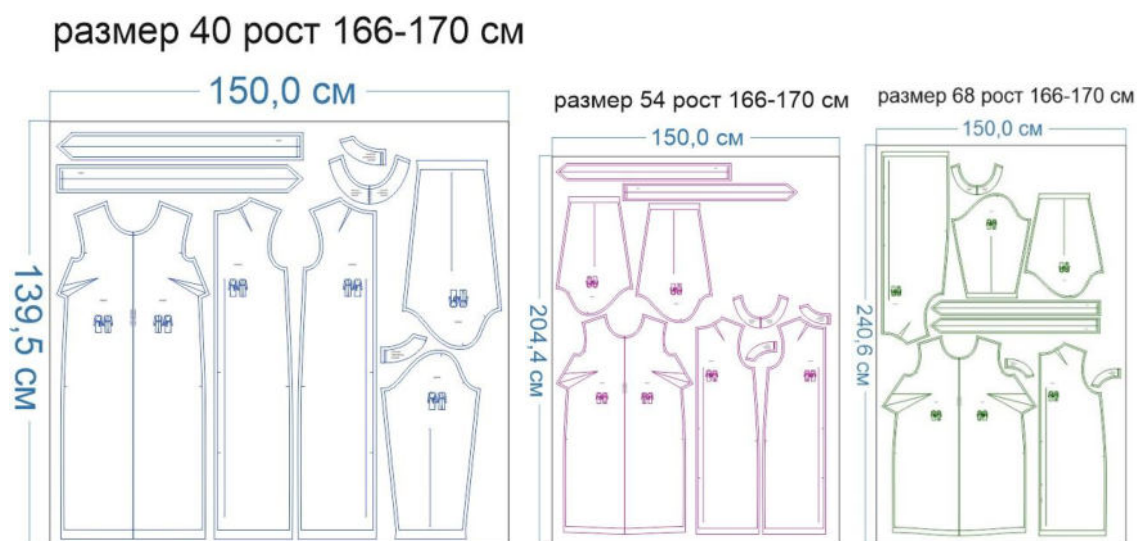
РЕКОМЕНДАЦИИ ПО ВЫБОРУ ТКАНИ

Для пошива платья подойдут ткани плательной группы, обладающие следующими свойствами:

- умеренно плотные, тонкие, тактильно мягкие, пластичные, хорошо драпирующиеся;
- с высокими гигиеническими и гигроскопическими свойствами, воздухопроницаемые;
- имеющие в составе натуральные (хлопок, лён, шёлк, шерсть), искусственных (вискоза), смешанных (хлопок + полиэстер, шёлк + полиэстер) и синтетических волокон (полиэстер, полиэстер + эластан).

Пример: креп, хлопок, шёлк, летняя шерсть, микровельвет, тонкая джинса, тенсел, вискоза, габардин, рами. Допустим пошив платья из слаборастяжимого трикотажа, например футер 2-нитка/3-нитка петля, джерси.

РАСКРОЙ



Основной материал:

1. Перед — 1 дет. со сгибом,
2. Спинка — 2 дет.,
3. Рукав — 2 дет.,
4. Обтачка горловины переда — 1 дет. со сгибом,
5. Обтачка горловины спинки — 2 дет.,
6. Пояс — 1 дет. со сгибом (выкраивается самостоятельно).

Дублерин:

1. Обтачка горловины переда — 1 дет. со сгибом,
2. Обтачка горловины спинки — 2 дет.,
3. Пояс — 1 дет. со сгибом.



Припуски на швы

Все детали изделия даны с необходимыми припусками на швы.
Образец платья был отшит из крепа.

ОБОРУДОВАНИЕ И ИНСТРУМЕНТЫ

	Бытовая швейная машинка;
	Оверлок;
	Утюг с паром или без, утюжильный стол или гладильная доска;
	Ручная и машинные иглы, соответствующие типу ткани, булавки для закалывания или маленькие прищепки;
	Ножницы для бумаги и ножницы для раскроя;
	Проутюжильник (сетка для ВТО или лоскут х/б ткани).

ДОПОЛНИТЕЛЬНЫЕ МАТЕРИАЛЫ И ФУРНИТУРА

	Нитки для бытовой машины и оверлока, отделочные нитки;
	Дублерин;
	Длинная потайная застежка-молния.

ТЕХНОЛОГИЧЕСКАЯ ПОСЛЕДОВАТЕЛЬНОСТЬ ОБРАБОТКИ

Выкроите детали изделия согласно спецификации.



Наметьте расположение вытачек на детали переда, сметайте их, стачайте, заутюжьте вниз.



Наметьте расположение вытачек на изнанке деталей спинки, сметайте их, стачайте, заутюжьте к центру.

Обметайте по отдельности средние срезы частей спинки, стачайте их от контрольной метки конца разреза под молнию вниз, до контрольной метки начала разреза для свободы шага. Припуски под молнию и под разрез сметайте вручную.

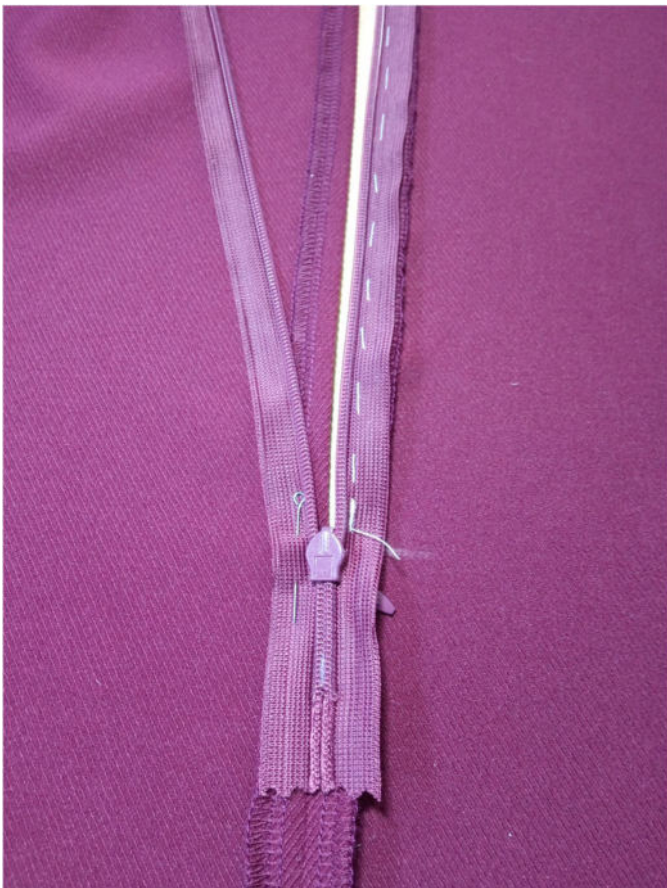
Разутюжьте припуски среднего шва по всей его длине.



Наложите молнию на левый припуск застёжки, лицом к лицу, приметайте, притачайте.



Застегните молнию до закрепки. Булавкой зафиксируйте положение второй стороны молнии.



Приколите булавкой верхний край тесьмы молнии.



Приметайте вторую сторону тесьмы-молнии, притачайте.



Застегните молнию.

Дополнительными строчками притачайте края тесьмы молнии к припускам среднего шва спинки.



Приутюжьте средний шов спинки.



Стачайте плечевые срезы переда и спинки между собой. Припуски швов обметайте, заутюжьте в сторону переда.



Продублируйте и основывайте детали обтачек горловины.



Стачайте обтачки между собой по плечевым срезам, припуски швов разутюжьте. Обметайте внешний срез обтачки.



Срежьте концы обтачки на спинке на ширину припуска среднего шва спинки.



Притачайте концы обтачки к припускам среднего шва спинки.



Отверните припуски среднего шва спинки на лицевую сторону, наложите обтачку горловины на изделие, лицом к лицу, уравняйте по срезам, совместите плечевые швы, приколите, притачайте.



Припуски шва на закруглённых участках рассеките, не доходя до строчки 0,2 см. Отверните припуски в сторону обтачки и настрочите на неё на расстоянии 0,2 см от стачивающей строчки.



Отверните обтачку горловины в сторону изнанки изделия, выметайте, фиксируя переходный кант шириной 0,1-0,2 см из изделия в сторону обтачки, слегка приутюжьте.



Нитки смётывания удалите, горловину приутюжьте.



Стачайте боковые срезы изделия. Припуски швов обметайте.

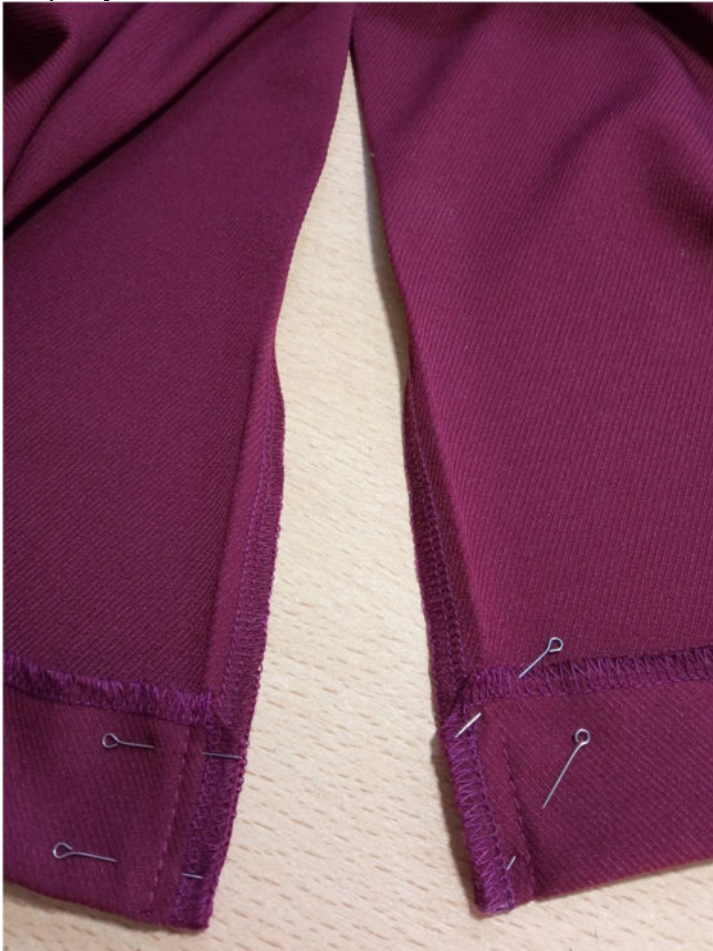


Припуски боковых швов заутюжьте в сторону спинки.



Обметайте срез низа изделия.

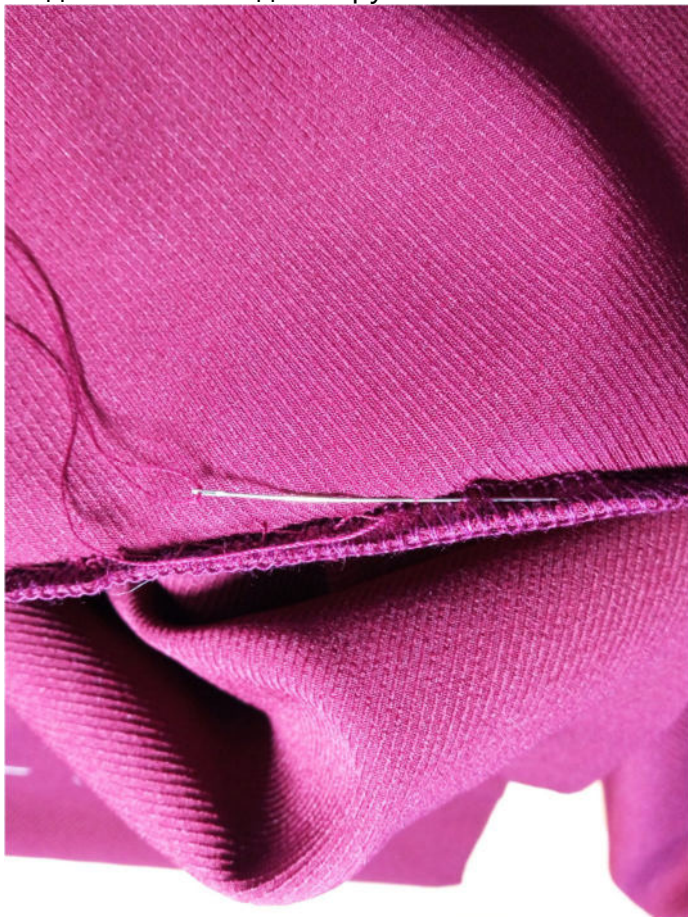
Припуски разреза по низу спинки отверните на лицевую сторону, обтачайте на ширину подгибки низа платья.



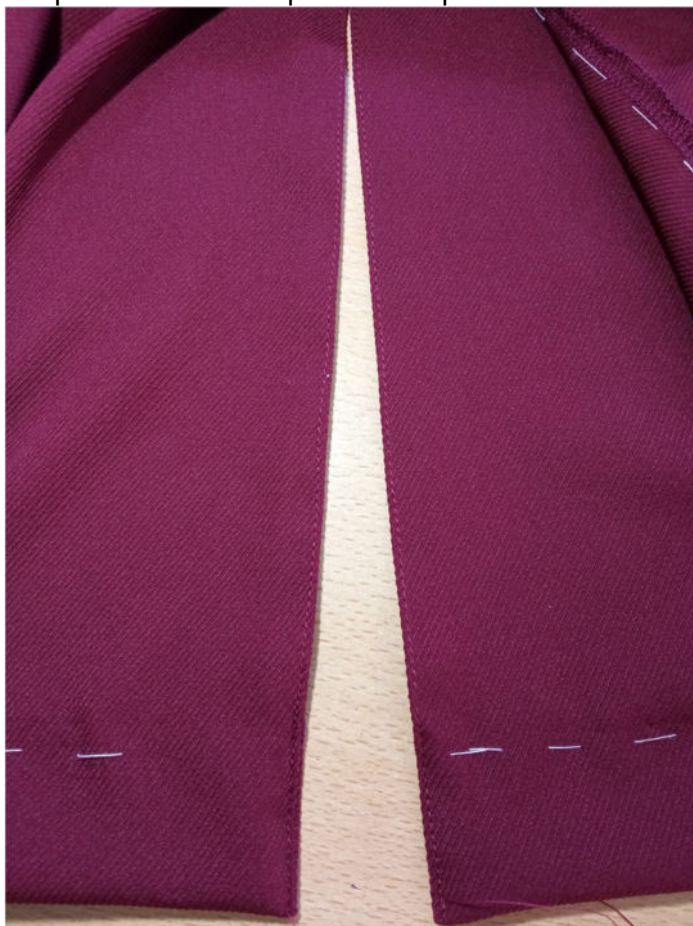
Выверните, выправьте уголки разреза на лицевую сторону. Заметайте низ платья в сторону изнанки на ширину подгибки.



Подшейте низ изделия ручными потайными стежками.



Разрез спинки отстрочите в край.



Нитки смётывания удалите, низ платья приутюжьте.



Стачайте боковые срезы рукавов, припуски швов обметайте, заутюжьте в сторону передней части рукава.



Низ рукавов обметайте, заметайте в сторону изнанки на ширину подгибки.



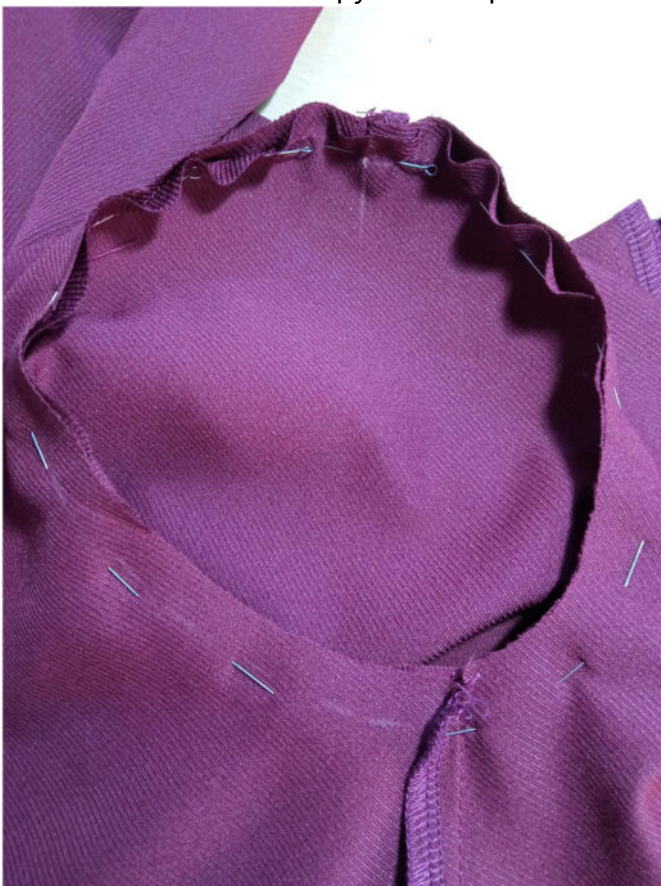
Подшейте низ рукавов ручными потайными стежками.



Нитки смётывания удалите, низ рукавов приутюжьте.
Проложите крупную вспомогательную строчку по окату рукавов, нитки стяните,
формируя небольшую посадку.



Вколите или вметайте рукава в проймы платья.



Рукава втачайте. Припуски швов обметайте, приутюжьте на ребро.



Продублируйте и основите деталь пояса.



Сложите пояс вдоль пополам, лицевой стороной внутрь, обтачайте по срезам, оставив в одном месте незашитый участок для выворачивания. Припуски швов в углах высеките наискосок, не доходя до строчки 0,2 см.



Выверните, выправьте пояс на лицевую сторону через оставленное отверстие. Выметайте, приутюжьте. Зашейте отверстие в поясе ручными потайными стежками.



Ручными потайными стежками подшейте отлетные края обтачки горловины к припускам плечевых швов.



Отутюжьте изделие в готовом виде. Носите с удовольствием!

Понравилась выкройка? Тогда ждём ваши ФОТО-ОТЗЫВЫ:



на нашем сайте: <https://shkatulka-sew.ru/pattern/vykroyka-prostogo-platya-wd101219/>



в соцсетях с хэштегом #WD101219



