

ШКАТУЛКА
SHKATULKA-SEW.RU



#WD281119

Размеры

40-68

Рост

156-180см

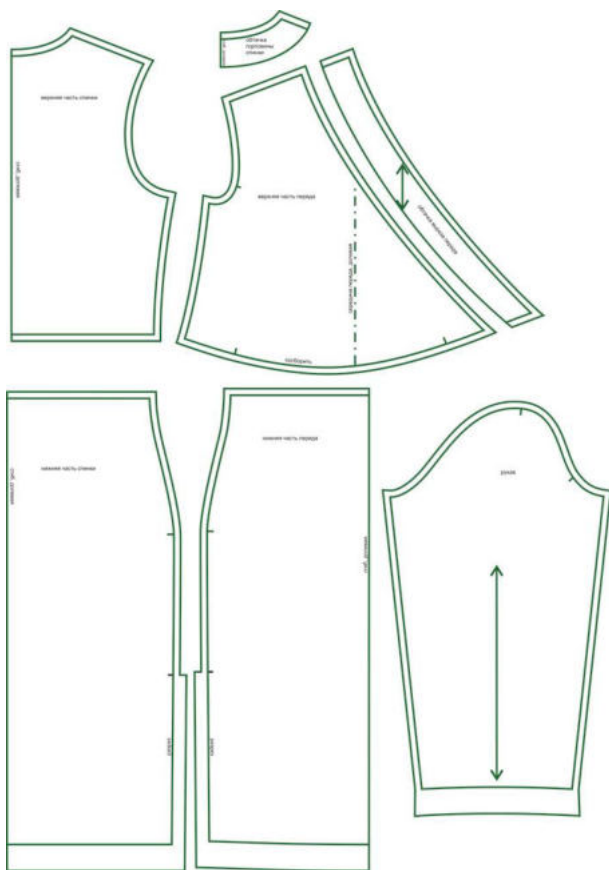
СЛОЖНОСТЬ



платье

WD281119

Выкройка женского платья среднего объема, полуприлегающего силуэта. Перед — отрезной по талии. Верхняя часть переда — с запахом, со сборкой по нижнему срезу, нижняя часть переда — цельная. Спинка — отрезная по талии. Верхняя и нижняя части спинки — цельные. Горловина платья имеет V-образную форму, обработана подкройными обтачками. Рукава платья — втачные, длинные, среднего объема. По шву стачивания верха и низа платья предусмотрена резинка, притачанная с изнанки к припуску шва и обеспечивающая дополнительное прилегание платья по фигуре. По низу боковых швов платья предусмотрены разрезы, обеспечивающие свободу шага.

СОСТАВ
ЛЕКАЛ КОМПЛЕКТА

* Выкройки даны с припусками на швы. Они обозначены двойным контуром. Вы можете самостоятельно изменить ширину припусков, исходя из свойств выбранного материала или своих целей.

ВЕЛИЧИНЫ ПРИБАВОК НА ОСНОВНЫХ УЧАСТКАХ
ИЗМЕРЕНИЙ

Прибавка к обхвату груди в полном объеме	Прибавка к обхвату талии в полном объеме	Прибавка к обхвату бедер в полном объеме
3-3,6 см	14,7-17,7 см	3,2-4,2 см

ЗАМЕРЫ КЛЮЧЕВЫХ ПАРАМЕТРОВ, РАСХОД ТКАНИ

* Без учета припусков на швы.

Внимание: расчет выполнен для ткани без учета направления ворса и возможной усадки! Усадка может достигать 15-20% от длины материала. Обязательно учитывайте это и берите с запасом.

размер	рост, см	Длина изделия по среднему шву спинки до линии талии, см	Длина изделия по среднему шву спинки от талии до низа, см	Ширина изделия на уровне груди, см	Ширина изделия на уровне талии, см	Ширина изделия на уровне бедер, см	Длина рукава, см	Ширина рукава на уровне нижней точки проймы, см	Расход основной ткани при ширине 150 см, см
40	156-160	38,3	63,7	83,6	76,7	91,2	53,7	30,1	156,0
	161-165	40,0	65,5				55,2		159,5
	166-170	41,8	67,2				56,7		163,0
	171-175	43,5	69,0				58,2		166,5
	176-180	45,3	70,7				59,7		170,0
42	156-160	38,4	63,9	87,6	80,8	95,3	54,0	31,2	162,0
	161-165	40,2	65,6				55,5		165,8
	166-170	41,9	67,4				57,0		169,6
	171-175	43,7	69,1				58,5		173,4
	176-180	45,4	70,9				60,0		177,1
44	156-160	38,6	64,0	91,5	84,9	99,3	54,3	32,2	168,0
	161-165	40,4	65,7				55,8		172,1
	166-170	42,1	67,5				57,3		176,1
	171-175	43,9	69,2				58,8		180,2
	176-180	45,6	71,0				60,3		184,3
46	156-160	38,8	64,1	95,5	89,0	103,4	54,6	33,3	174,0
	161-165	40,5	65,9				56,1		178,4
	166-170	42,3	67,6				57,6		182,7
	171-175	44,0	69,4				59,1		187,1
	176-180	45,8	71,1				60,6		191,4
48	156-160	39,0	64,3	99,5	93,0	107,5	54,8	34,4	180,0
	161-165	40,7	66,0				56,3		184,6
	166-170	42,5	67,8				57,8		189,3
	171-175	44,2	69,5				59,3		193,9
	176-180	46,0	71,3				60,8		198,6
50	156-160	39,2	64,4	103,4	97,1	111,6	55,1	35,5	186,0
	161-165	40,9	66,1				56,6		190,9
	166-170	42,7	67,9				58,1		195,9
	171-175	44,4	69,6				59,6		200,8
	176-180	46,2	71,4				61,1		205,7

52	156-160	39,3	64,5	107,4	101,2	115,6	55,4	36,5	192,0
	161-165	41,1	66,3				56,9		197,2
	166-170	42,8	68,0				58,4		202,4
	171-175	44,6	69,8				59,9		207,6
	176-180	46,3	71,5				61,4		212,9
54	156-160	39,5	64,7	111,3	105,2	119,7	55,7	37,6	198,0
	161-165	41,3	66,4				57,2		203,5
	166-170	43,0	68,2				58,7		209,0
	171-175	44,8	69,9				60,2		214,5
	176-180	46,5	71,6				61,7		220,0
56	156-160	39,7	64,8	115,3	109,3	123,8	55,9	38,7	204,0
	161-165	41,4	66,5				57,4		209,8
	166-170	43,2	68,3				58,9		215,6
	171-175	44,9	70,0				60,4		221,4
	176-180	46,7	71,8				61,9		227,1
58	156-160	39,9	64,9	119,2	113,4	127,9	56,2	39,7	210,0
	161-165	41,6	66,7				57,7		216,1
	166-170	43,4	68,4				59,2		222,1
	171-175	45,1	70,2				60,7		228,2
	176-180	46,9	71,9				62,2		234,3
60	156-160	40,0	65,0	123,2	117,5	131,9	56,5	40,8	216,0
	161-165	41,8	66,8				58,0		222,4
	166-170	43,5	68,5				59,5		228,7
	171-175	45,3	70,3				61,0		235,1
	176-180	47,0	72,0				62,5		241,4
62	156-160	40,2	65,2	127,1	121,5	136,0	56,8	41,9	222,0
	161-165	42,0	66,9				58,3		228,6
	166-170	43,7	68,7				59,8		235,3
	171-175	45,5	70,4				61,3		241,9
	176-180	47,2	72,2				62,8		248,6
64	156-160	40,4	65,3	131,1	125,6	140,1	57,0	43,0	228,0
	161-165	42,2	67,1				58,5		234,9
	166-170	43,9	68,8				60,0		241,9
	171-175	45,7	70,6				61,5		248,8
	176-180	47,4	72,3				63,0		255,7
66	156-160	40,6	65,4	135,0	129,7	144,1	57,3	44,0	234,0
	161-165	42,3	67,2				58,8		241,2
	166-170	44,1	68,9				60,3		248,4
	171-175	45,8	70,7				61,8		255,6
	176-180	47,6	72,4				63,3		262,9
68	156-160	40,8	65,6	139,0	133,7	148,2	57,6	45,1	240,0
	161-165	42,5	67,3				59,1		247,5
	166-170	44,3	69,1				60,6		255,0

171-175	46,0	70,8				62,1		262,5
176-180	47,8	72,6				63,6		270,0

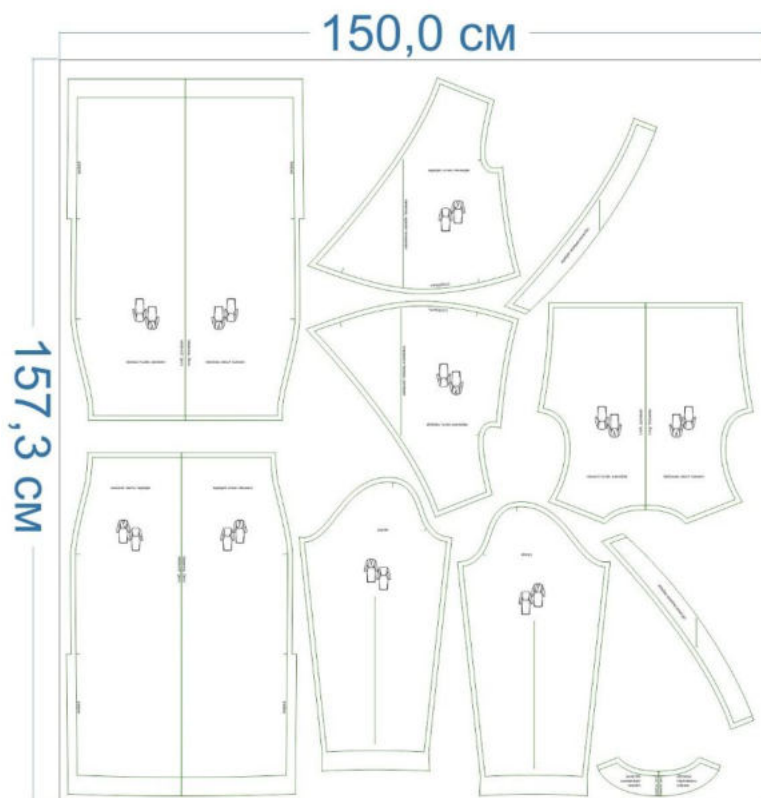
РЕКОМЕНДАЦИИ ПО ВЫБОРУ ТКАНИ

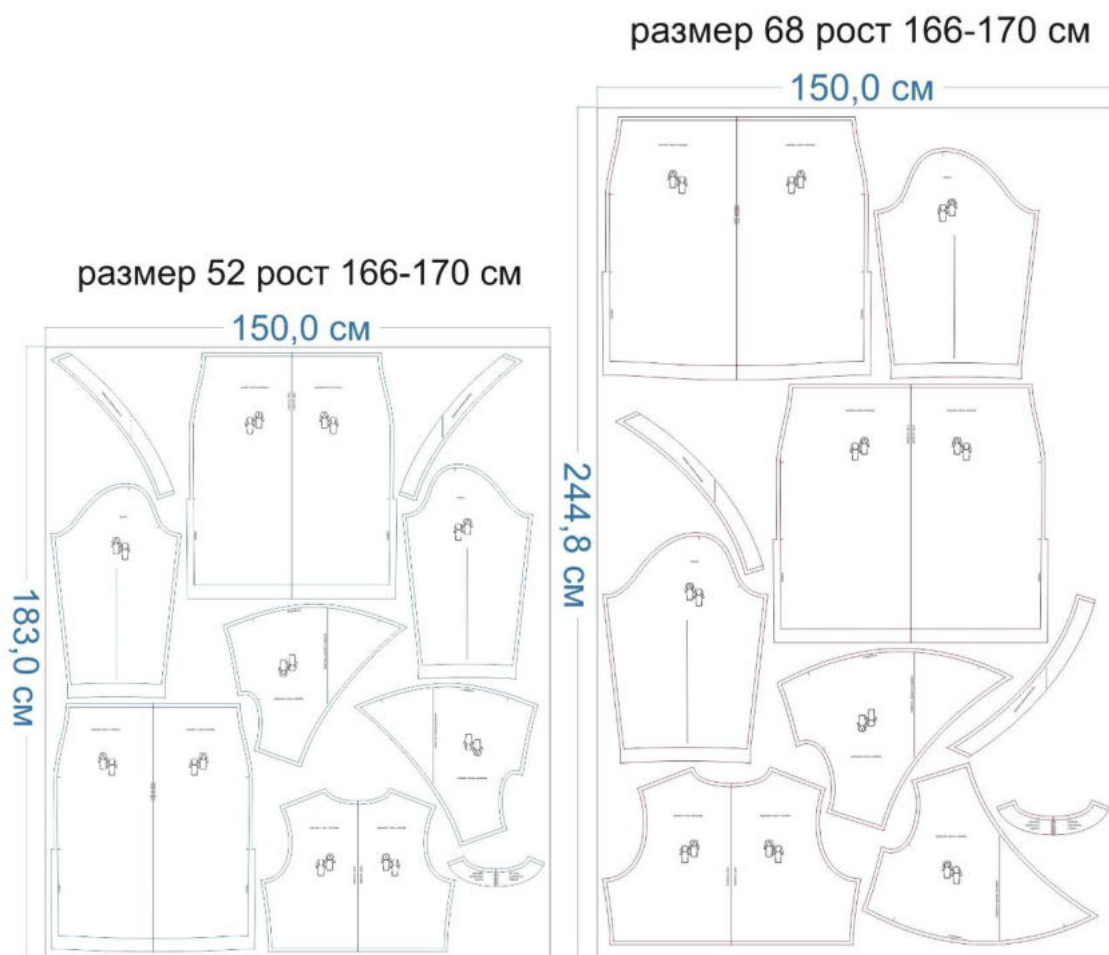
Для пошива платья подойдут платьевые ткани средней поверхностной плотности, тонкие, тактильно мягкие, хорошо драпирующиеся, пластичные. По волокнистому составу они могут быть любыми (с натуральными волокнами, синтетическими, искусственными или смешанными). Допустим пошив из трикотажа. В этом случае необходимо будет уменьшить припуски на швы до 7 мм

Пример: платьевые ткани с напылением, кружевные полотна, бархат, плотный шёлк, микровельвет, джерси средней плотности и др.

РАСКРОЙ

размер 40 рост 166-170 см





Основной материал:

1. Верхняя часть спинки — 1 дет. со сгибом,
2. Нижняя часть спинки — 1 дет. со сгибом,
3. Верхняя часть переда — 2 дет.,
4. Нижняя часть переда — 1 дет. со сгибом,
5. Рукав — 2 дет.,
6. Обтачка горловины спинки — 1 дет. со сгибом,
7. Обтачка горловины переда — 2 дет.






Дублерин:

1. Обтачка горловины спинки — 1 дет. со сгибом,
2. Обтачка горловины переда — 2 дет.




Припуски на швы

Все детали изделия имеют необходимые припуски на швы.
Образец платья был отшит из плательной ткани с напылением.

ОБОРУДОВАНИЕ И ИНСТРУМЕНТЫ

	Бытовая швейная машинка
	Оверлок
	Утюг с паром или без, утюжильный стол или гладильная доска;
	Ручная и машинные иглы, соответствующие типу ткани, булавки для закалывания или маленькие прищепки.
	Ножницы для бумаги и ножницы для раскроя.

ДОПОЛНИТЕЛЬНЫЕ МАТЕРИАЛЫ И ФУРНИТУРА

	Нитки для бытовой машины и для оверлока
	Клеевой флизелин или дублерин
	Эластичная тесьма (бельевая резинка)

ТЕХНОЛОГИЧЕСКАЯ ПОСЛЕДОВАТЕЛЬНОСТЬ ОБРАБОТКИ

Выкроите детали изделия согласно спецификации. Обтачки выкроены из крепа (ткань без напыления)



Оверлочной строчкой стачайте детали верха переда и верха спинки по плечевым срезам. Припуски швов заутюжьте в сторону переда.



Продублируйте и острочите детали обтачек горловины переда и спинки. Сложите их лицом к лицу, уравняйте по плечевым срезам, сколите, стачайте. Припуски швов разутюжьте.

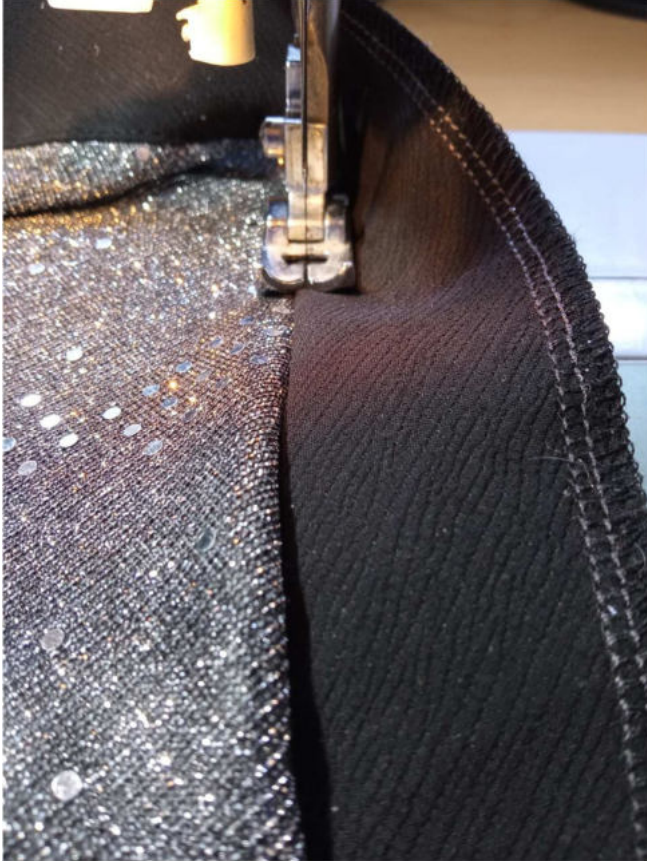
Обметайте внешний срез обтачки.



Наложите обтачку на изделие, лицом к лицу, уравняйте по срезам, совместите по плечевым швам, сколите, стачайте.



Припуски шва на закруглённых участках рассеките, не доходя до строчки 0,2 см. Направьте припуски шва в сторону обтачки, отстрочите по лицевой стороне обтачки на расстоянии 0,2 см от стачивающей строчки.



Отверните обтачку на изнанку изделия, выметайте с переходным кантом шириной 0,1-0,2 см из изделия в сторону обтачки, приутюжьте.



Сложите верх изделия лицевой стороной внутрь, уравняйте по боковым срезам, сколите, стачайте оверлочной строчкой. Припуски швов заутюжьте в сторону переда.



Наложите детали верха переда одну на другую, совмещая центры, сметайте между собой по срезам низа.



Проложите крупную вспомогательную строчку по срезу низа переда. Стяните нитки, формируя сборку.



Сложите рукава лицевой стороной внутрь, уравняйте по срезам, сколите, стачайте оверлочной строчкой. Припуски швов заутюжьте в сторону передней части рукава.



Обметайте срезы низа рукавов, заметайте их в сторону изнанки на ширину подгибки.



Подшейте низ рукавов ручными потайными стежками.



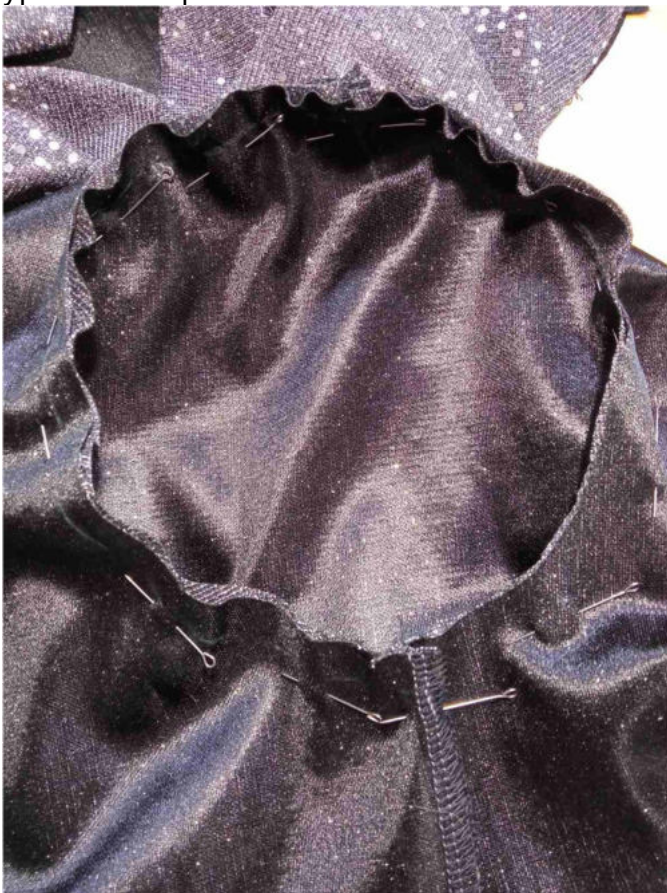
Нитки смётывания удалите, низ рукавов приутюжьте.



Проложите крупную вспомогательную строчку по окату рукава, стяните нитки, формируя сборку.



Вколите или вметайте рукава в проймы изделия, совмещая контрольные знаки и уравнивая срезы.



Оверлочной строчкой втачайте рукава в проймы изделия. Припуски швов приутюжьте на ребро.



Обметайте срезы разрезов на деталях низа переда и низа спинки.



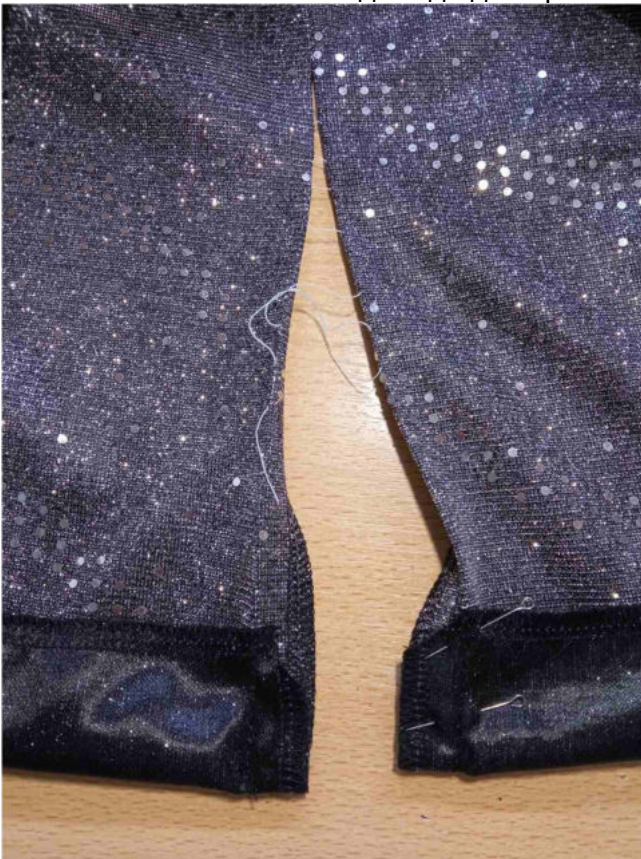
Сложите детали низа переда и низа спинки вместе, лицом к лицу, уравняйте по боковым срезам, сколите, стачайте оверлочной строчкой до отметки начала разреза. Остальное расстояние сметайте ручными стежками. В конце оверлочных строчек поставьте закрепки прямой машинной строчкой.



Припуски боковых швов заутюжьте в сторону спинки. Припуски боковых разрезов разутюжьте.



Обметайте срез низа переда и спинки юбки. По низу боковых разрезов отверните припуски подгибки на лицевую сторону, обтачайте. Припуски швов в уголках высеките наискосок, не доходя до строчки 0,2 см.



Выверните, выправьте концы разрезов на лицевую сторону, заметайте срезы низа переда и спинки, а также разрезы. Подшейте низ и разрезы ручными потайными стежками.



Нитки сметывания удалите, низ юбки платья приутюжьте.



Сложите верх и юбку платья вместе, лицом к лицу, уравняйте по центрам и швам, сколите, стачайте оверлочной строчкой.



Уточните длину резинки на примерке.

Притачайте её к припуску шва притачивания юбки строчкой зиг-заг.



Ручными потайными стежками подшейте обтачку горловины к припускам плечевых швов.



Отутюжьте изделие в готовом виде.
Носите с удовольствием!

Понравилась выкройка? Тогда ждём ваши ФОТО-ОТЗЫВЫ:



на нашем сайте: <https://shkatulka-sew.ru/pattern/vykroyka-platya-wd281119/>



в соцсетях с хэштегом #WD281119



