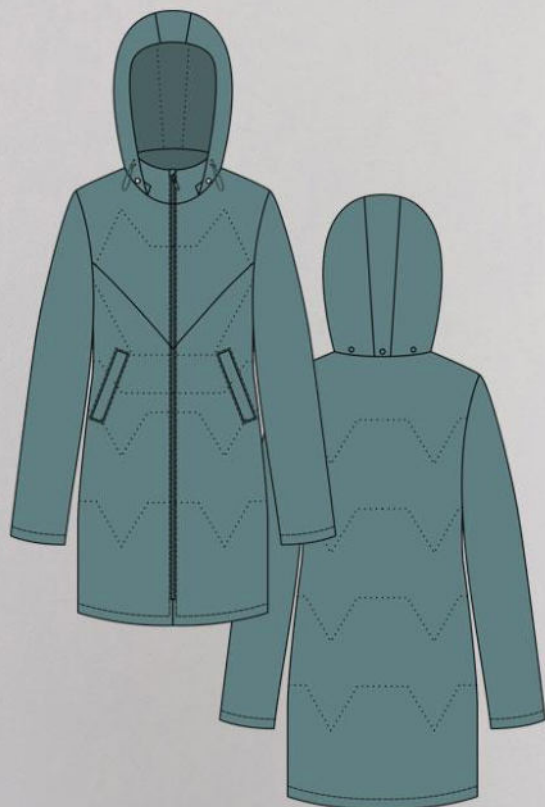


ШКАТУЛКА

SHKATULKA-SEW.RU



#WP120919

Размеры

40-64

Рост

156-180 см

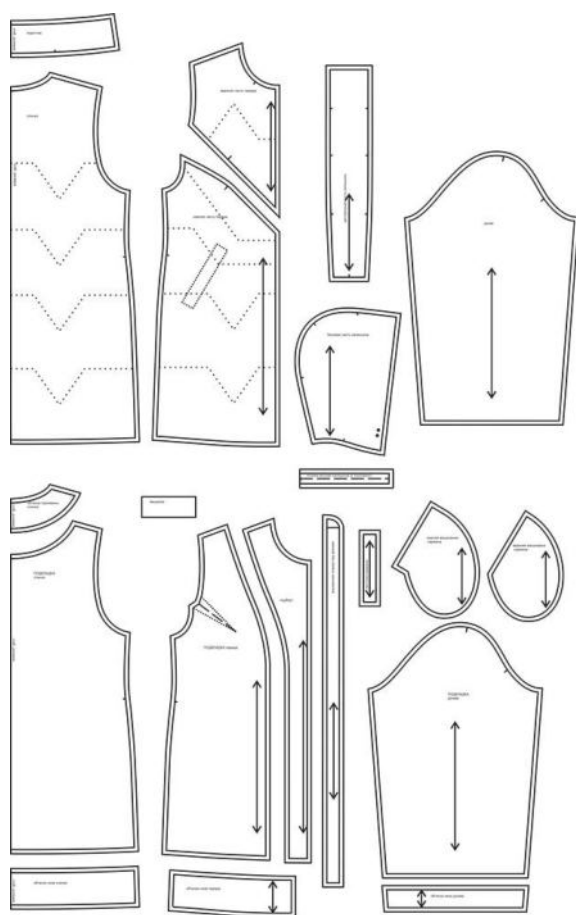
СЛОЖНОСТЬ



куртка

WP120919

Выкройка утепленной женской куртки среднего объема, прямого силуэта, рассчитанной на демисезонный утеплитель. Перед — с фигурными кокетками, с боковыми прорезными карманами с листочками. Спинка — цельная, без конструктивных особенностей. Детали переда и спинки оформлены фигурной стёжкой. Застёжка — центральная, на разъёмную молнию и внутреннюю ветрозащитную планку. Горловина куртки оформлена воротником-стойкой и съёмным двухшовным капюшоном с кулиской. Рукава — втачные, длинные. Длина куртки — выше колена.

СОСТАВ
ЛЕКАЛ КОМПЛЕКТА

* Выкройки даны с припусками на швы. Они обозначены двойным контуром. Вы можете самостоятельно изменить ширину припусков, исходя из свойств выбранного материала или своих целей.

ВЕЛИЧИНЫ ПРИБАВОК НА ОСНОВНЫХ УЧАСТКАХ
ИЗМЕРЕНИЙ

Прибавка к обхвату груди в полном объеме	Прибавка к обхвату талии в полном объеме	Прибавка к обхвату бедер в полном объеме
20,2 - 20,4 см	38 - 40,6 см	17,4 - 18,2 см

ЗАМЕРЫ КЛЮЧЕВЫХ ПАРАМЕТРОВ, РАСХОД ТКАНИ

* Без учета припусков на швы.

Внимание: расчет выполнен для ткани без учета направления ворса и возможной усадки! Усадка может достигать 15-20% от длины материала. Обязательно учитывайте это и берите с запасом.

размер	рост, см	Длина изделия по средней линии спинки за вычетом воротника, см	Ширина изделия на уровне груди, см	Ширина изделия на уровне бедер, см	Длина рукава, см	Ширина рукава на уровне нижней точки проймы, см	Расход основной ткани при ширине 150 см, см	Расход подкладки при ширине 150 см, см	Расход утеплителя при ширине 150 см, см
40	156-160	77,2	100,2	105,4	60,4	37,4	222,0	131,0	177,0
	161-165	80,7			61,9		229,5		
	166-170	84,2			63,4		237,0		
	171-175	87,7			64,9		244,5		
	176-180	91,2			66,4		252,0		
42	156-160	77,3	104,2	109,5	60,7	38,7	227,4	134,5	182,3
	161-165	80,8			62,2		234,9		
	166-170	84,3			63,7		242,4		
	171-175	87,8			65,2		249,9		
	176-180	91,3			66,7		257,4		
44	156-160	77,4	108,2	113,5	61,0	39,9	232,8	138,0	187,5
	161-165	80,9			62,5		240,3		
	166-170	84,4			64,0		247,8		
	171-175	87,9			65,5		255,3		
	176-180	91,4			67,0		262,8		
46	156-160	77,5	112,3	117,6	61,2	41,2	238,3	141,5	192,8
	161-165	81,0			62,7		245,8		
	166-170	84,5			64,2		253,3		
	171-175	88,0			65,7		260,8		
	176-180	91,5			67,2		268,3		
48	156-160	77,5	116,3	121,7	61,5	42,4	243,7	145,0	198,0
	161-165	81,0			63,0		251,2		
	166-170	84,5			64,5		258,7		
	171-175	88,0			66,0		266,2		
	176-180	91,5			67,5		273,7		
50	156-160	77,6	120,3	125,7	61,8	43,7	249,1	148,5	203,3
	161-165	81,1			63,3		256,6		
	166-170	84,6			64,8		264,1		

	171-175	88,1			66,3		271,6	158,1	214,3
	176-180	91,6			67,8		279,1	161,3	218,0
52	156-160	77,7	124,3	129,8	62,1	45,0	254,5	152,0	208,5
	161-165	81,2			63,6		262,0	154,9	212,4
	166-170	84,7			65,1		269,5	157,8	216,3
	171-175	88,2			66,6		277,0	160,6	220,1
	176-180	91,7			68,1		284,5	163,5	224,0
54	156-160	77,8	128,3	133,9	62,3	46,2	259,9	155,5	213,8
	161-165	81,3			63,8		267,4	158,1	217,8
	166-170	84,8			65,3		274,9	160,6	221,9
	171-175	88,3			66,8		282,4	163,2	225,9
	176-180	91,8			68,3		289,9	165,8	230,0
56	156-160	77,9	132,3	137,9	62,6	47,5	265,3	159,0	219,0
	161-165	81,4			64,1		272,8	161,3	223,3
	166-170	84,9			65,6		280,3	163,5	227,5
	171-175	88,4			67,1		287,8	165,8	231,8
	176-180	91,9			68,6		295,3	168,0	236,0
58	156-160	78,0	136,4	142,0	62,9	48,7	270,8	162,5	224,3
	161-165	81,5			64,4		278,3	164,4	228,7
	166-170	85,0			65,9		285,8	166,4	233,1
	171-175	88,5			67,4		293,3	168,3	237,6
	176-180	92,0			68,9		300,8	170,3	242,0
60	156-160	78,0	140,4	146,1	63,2	50,0	276,2	166,0	229,5
	161-165	81,5			64,7		283,7	167,6	234,1
	166-170	85,0			66,2		291,2	169,3	238,8
	171-175	88,5			67,7		298,7	170,9	243,4
	176-180	92,0			69,2		306,2	172,5	248,0
62	156-160	78,1	144,4	150,1	63,4	51,2	281,6	169,5	234,8
	161-165	81,6			64,9		289,1	170,8	239,6
	166-170	85,1			66,4		296,6	172,1	244,4
	171-175	88,6			67,9		304,1	173,4	249,2
	176-180	92,1			69,4		311,6	174,8	254,0
64	156-160	78,2	148,4	154,2	63,7	52,5	287,0	173,0	240,0
	161-165	81,7			65,2		294,5	174,0	245,0
	166-170	85,2			66,7		302,0	175,0	250,0
	171-175	88,7			68,2		309,5	176,0	255,0
	176-180	92,2			69,7		317,0	177,0	260,0

РЕКОМЕНДАЦИИ ПО ВЫБОРУ ТКАНИ

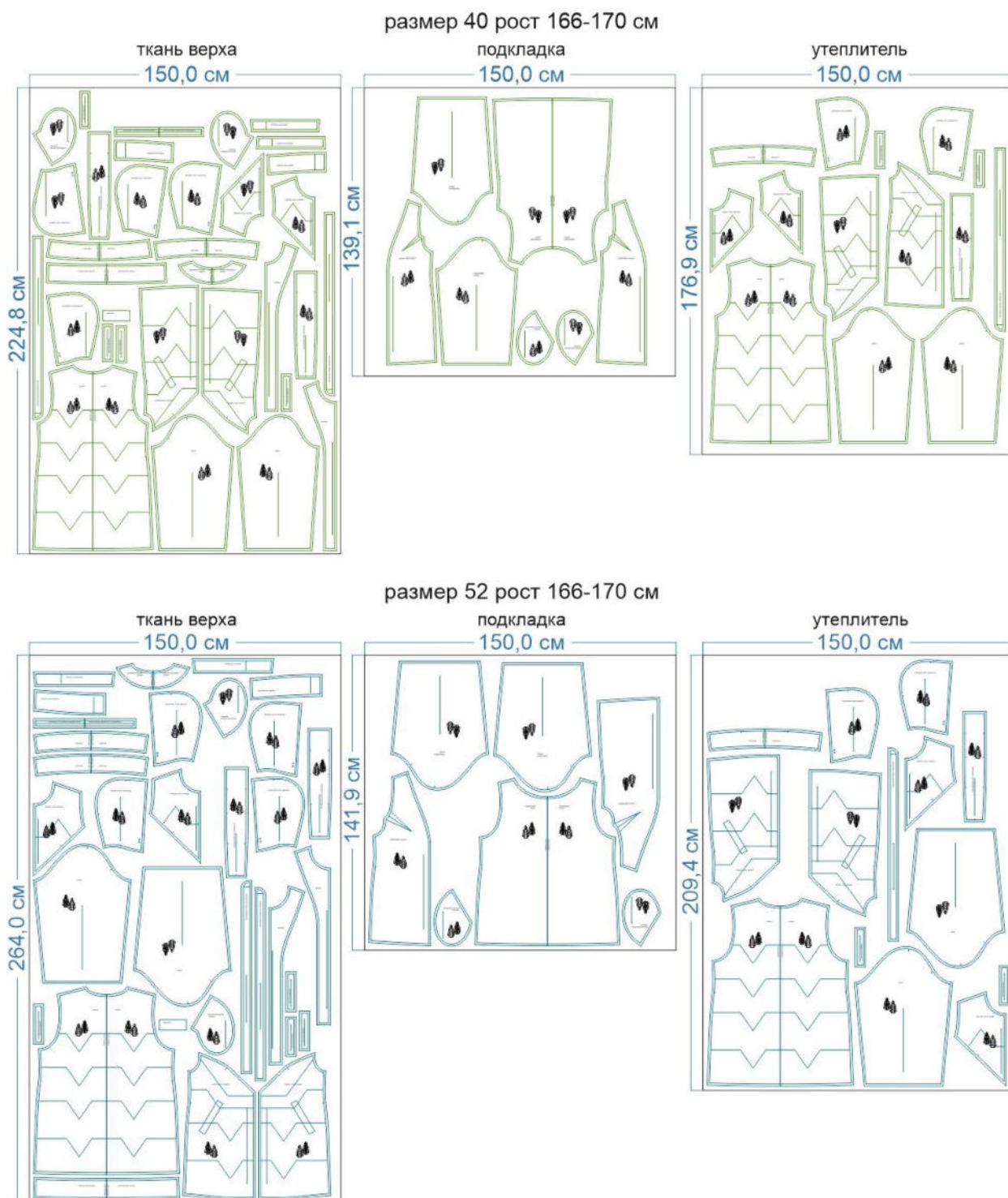
Для пошива куртки можно использовать плащевые и курточные ткани небольшой и средней поверхностной плотности, с ветро- и водоотталкивающими свойствами, дышащие.

Пример: плащѐвка, оксфорд, мембрана, дюспо и т.д.

В качестве утеплителя можно использовать альполюкс плотностью 100-150 г/ кв. м или другие утеплители с аналогичными свойствами и характеристиками.

В качестве подкладки можно использовать поливискозную или другие виды подкладки, по своим свойствам соответствующие основному материалу.

РАСКРОЙ





Основной материал мембрана + утеплитель грубым краем:

1. Воротник – 2 дет. со сгибом основы + 1 дет. со сгибом утеплитель,
2. Листочка кармана – 4 дет. основы + 2 дет. утеплитель,
3. Верхняя часть переда – 2 дет. из основы + 2 дет. утеплитель, сразу перенесите линии стёжки с выкройки на основные детали,
4. Боковая часть капюшона – 4 дет. из основы + 2 дет. утеплитель,
5. Центральная часть капюшона – 2 дет. из основы + 1 дет. утеплитель,
6. Нижняя часть переда – 2 дет. из основы + 2 дет. утеплитель, сразу перенесите линии стёжки и рамки кармана с выкройки на детали основы,
7. Внутренняя планка молнии – 2 дет. из основы + 1 дет. утеплитель,
8. Рукав – 2 дет. из основы + 2 дет. утеплителя,
9. Спинка – 1 дет. со сгибом из основы + 1 дет. утеплителя, сразу перенесите линии стёжки с бумажной выкройки на основную деталь,
10. Подборт – 2 дет.,
11. Вешалка – 1 дет.,
12. Обтачка низа спинки – 1 дет. со сгибом,
13. Обтачка низа переда – 2 дет.,
14. Обтачка низа рукава – 2 дет.,
15. Обтачка горловины спинки – 1 дет. со сгибом,
16. Планка под капюшон – 1 дет. со сгибом,
17. Нижняя мешковина кармана – 2 дет.

Подкладка:

1. Перед – 2 дет.,
1. Спинка – 1 дет. со сгибом,
2. Рукав – 2 дет.,
3. Верхняя мешковина кармана – 2 дет., укрепите прямые срезы деталей клеевой кромкой для стабилизации.

Дублерин:








1. Кромка продольного среза мешковины кармана — 4 дет. (выкраивается самостоятельно, по долевой, в виде полоски шириной 1 см и длиной, равной длине продольного (прямого) среза мешковины).

Припуски на швы








Все детали изделия даны с необходимыми припусками на швы.

Образец куртки был отшит из мембраны, подкладочной ткани и материала альполюкс плотностью 100 г/ кв. м в качестве утеплителя.

ОБОРУДОВАНИЕ И ИНСТРУМЕНТЫ

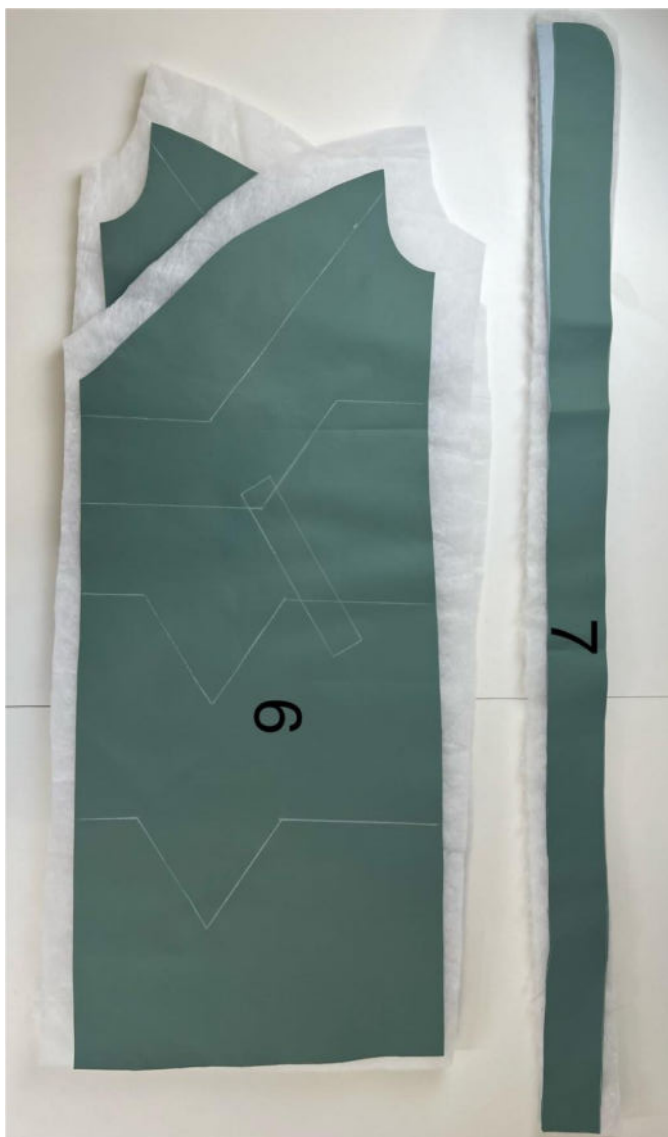
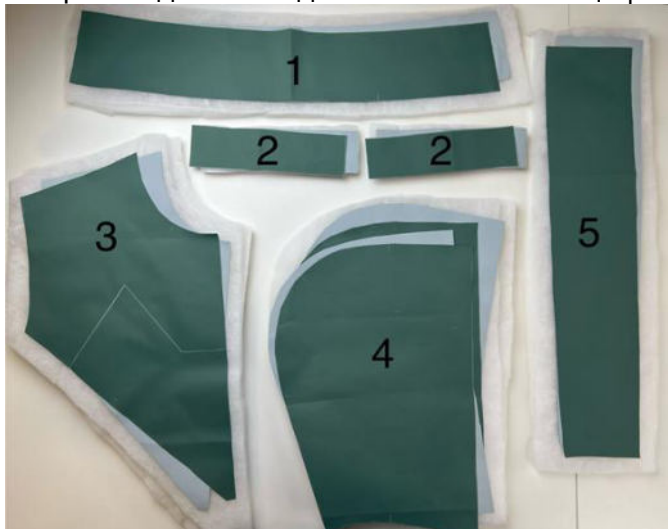
	Бытовая швейная машинка;
	Лапка для втачивания молнии;
	Пресс или щипцы для установки кнопок и люверсов;
	Утюг с паром или без, утюжильный стол или гладильная доска;
	Машинные иглы, соответствующие типу ткани (для курточных тканей), булавки для закалывания или маленькие зажимы;
	Ножницы для бумаги и ножницы для раскроя;
	Проутюжильник (сетка для ВТО или лоскут х/б ткани).

ДОПОЛНИТЕЛЬНЫЕ МАТЕРИАЛЫ И ФУРНИТУРА

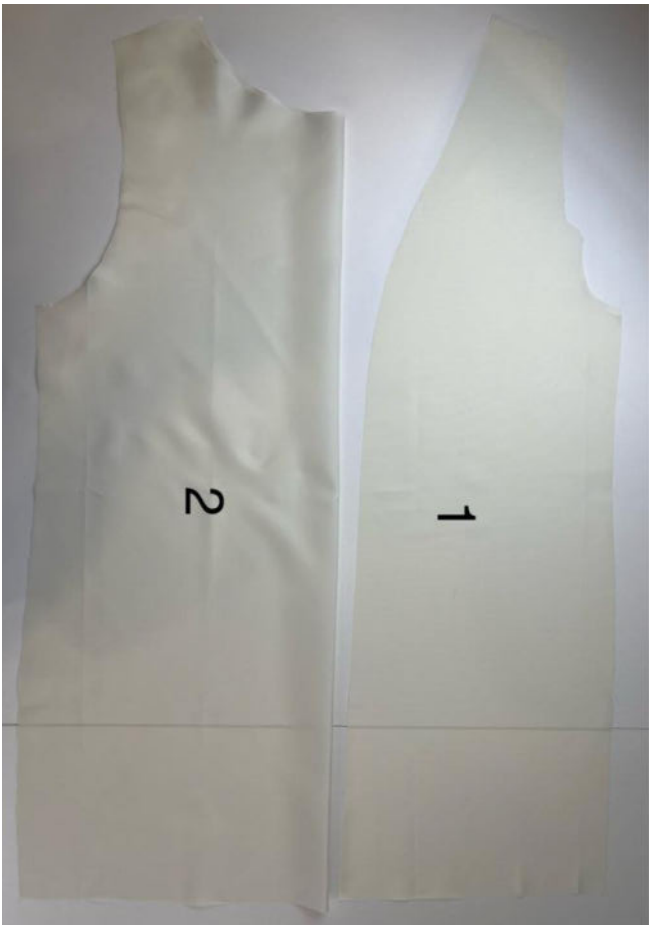
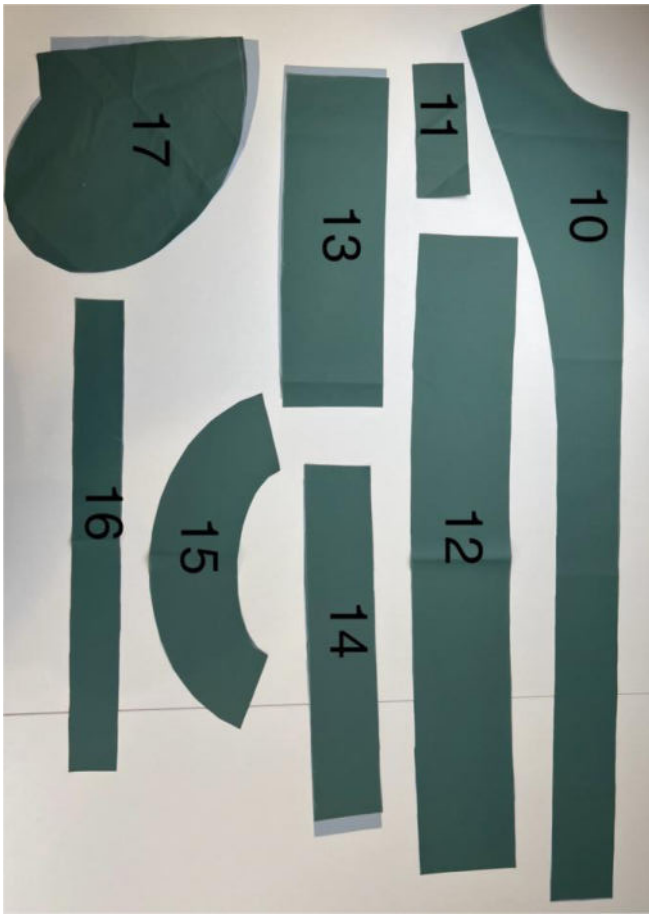
	Нитки для бытовой машины;
	Дублерин;
	Шляпная резинка;
	Фиксаторы для капюшона – 2шт.;
	Молния разъёмная для застёжки;
	Кнопки для капюшона;
	Люверсы для капюшона – 4 шт.

ТЕХНОЛОГИЧЕСКАЯ ПОСЛЕДОВАТЕЛЬНОСТЬ ОБРАБОТКИ

Выкроите детали изделия согласно спецификации.









Наложите детали основы изделия на соответствующие детали из утеплителя, изнаночной стороной вниз, приколите, располагая булавки по линиям стёжки и по периметру деталей максимально близко к срезам.



Простегайте детали по линиям разметки.



Настрочите детали на утеплитель по периметру на расстоянии 2-3 мм от срезов.



Такие детали, как воротник, 2 боковые части капюшона, 1 центральная часть капюшона и рукава выстёгиваться не будут. Наложите их изнанкой на утеплитель и приколите сразу по периметру. Настрочите на утеплитель на расстоянии 2-3 мм от срезов.

срезов.



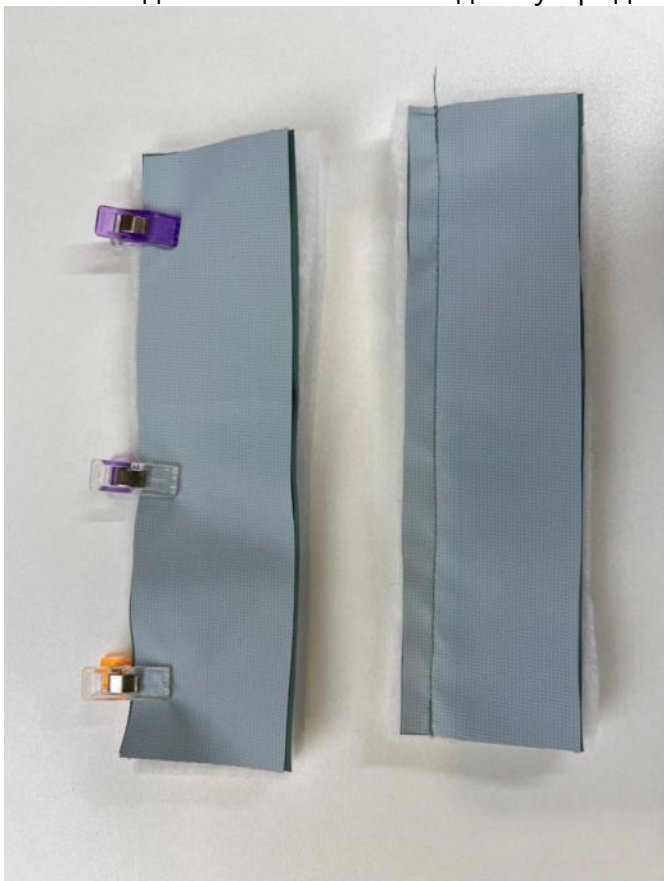
Срежьте излишки утеплителя вровень со срезами деталей.



Детали заготовлены.



Сложите две детали листочки вместе, лицом к лицу, уравняйте по срезам, сколите. В таком виде наложите их на утеплитель, сколите все слои вместе. Стачайте детали листочек по одному продольному срезу.



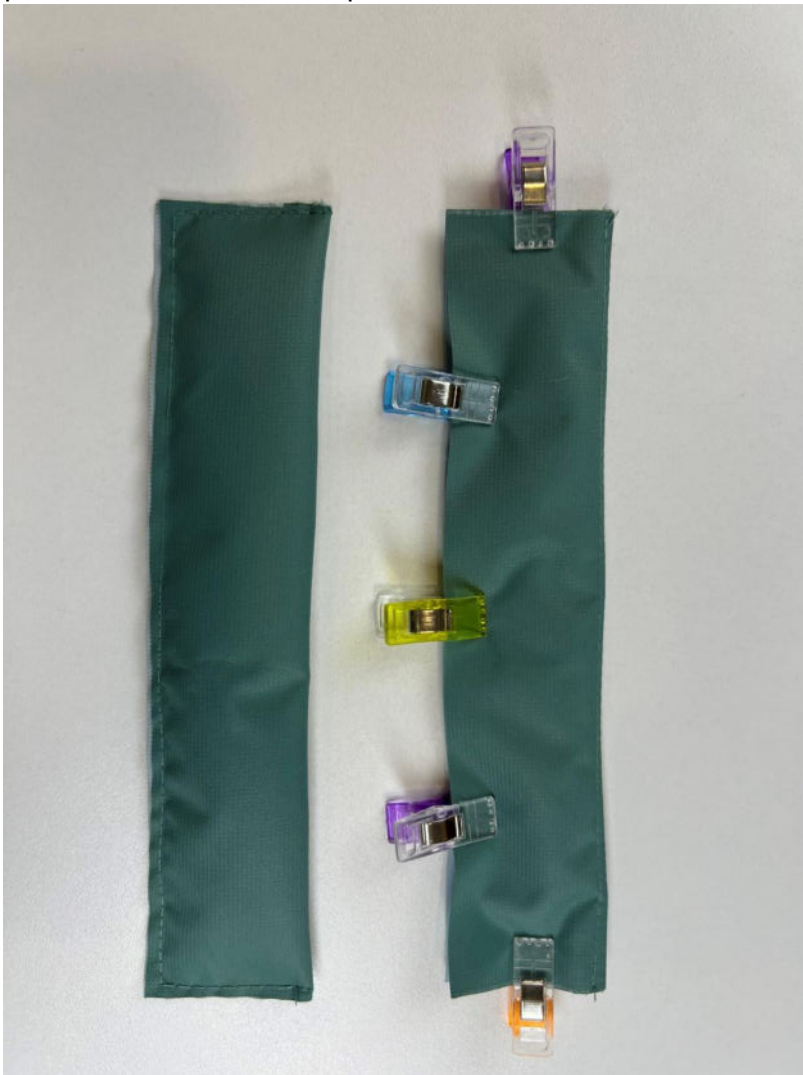
Припуски шва утеплителя высеките близко к строчке.



Отверните припуски шва в сторону листочки без утеплителя. Отстрочите шов с лицевой стороны листочки на расстоянии 1-2 мм от стачивающей строчки.



Сложите листочку вдоль пополам, изнанкой внутрь, с переходным кантом шириной 1-2 мм в сторону внутренней части листочки. Уравняйте стороны листочки по открытым срезам, сколите, стачайте вспомогательной строчкой на расстоянии 1-2 мм от срезов.



Наметьте ширину готового вида листочки на внутренней её стороне, а также линии строчек притачивания на изнанке деталей мешковин кармана.



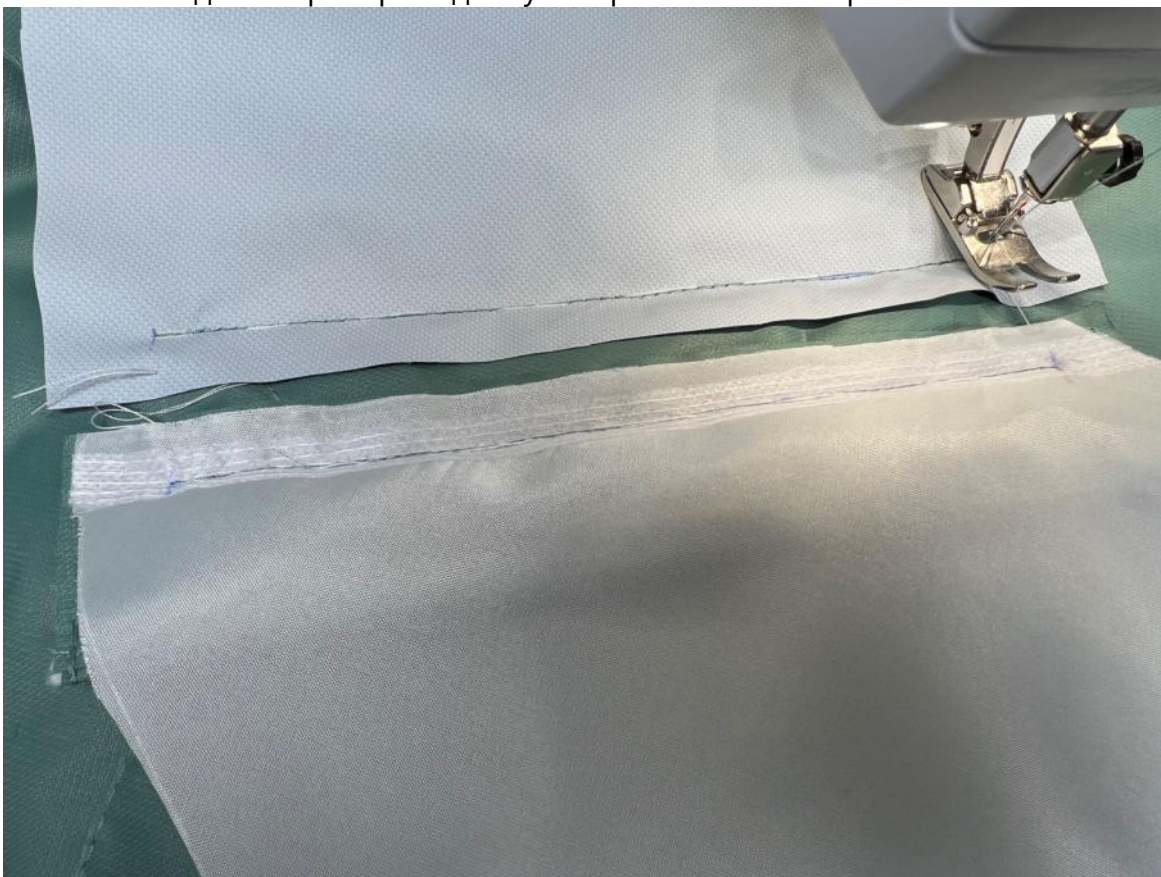
Наложите листочку и нижнюю мешковину на деталь переда, лицом к лицу, совмещая линии разметки, приколите, приметайте.



Наложите верхнюю мешковину кармана на листочку, лицом к изнанке, приколите, совмещая линии разметки, приметайте.



Притачайте детали кармана на швейной машине.
С изнанки изделия проверьте длину и параллельность строчек.



Настрочите дополнительные закрепки там, где линия стёжки пересекает рамку кармана.



Нитки смётывания удалите. Ближе к строчкам высеките утеплитель внутри рамки кармана.

Разрежьте вход в карман посередине между строчками, к концам строчек выходя на уголок, не доходя до него 2 мм.



Выверните детали кармана на изнанку изделия, расправьте.



Сколите уголок рамки и край листочки кармана между собой.



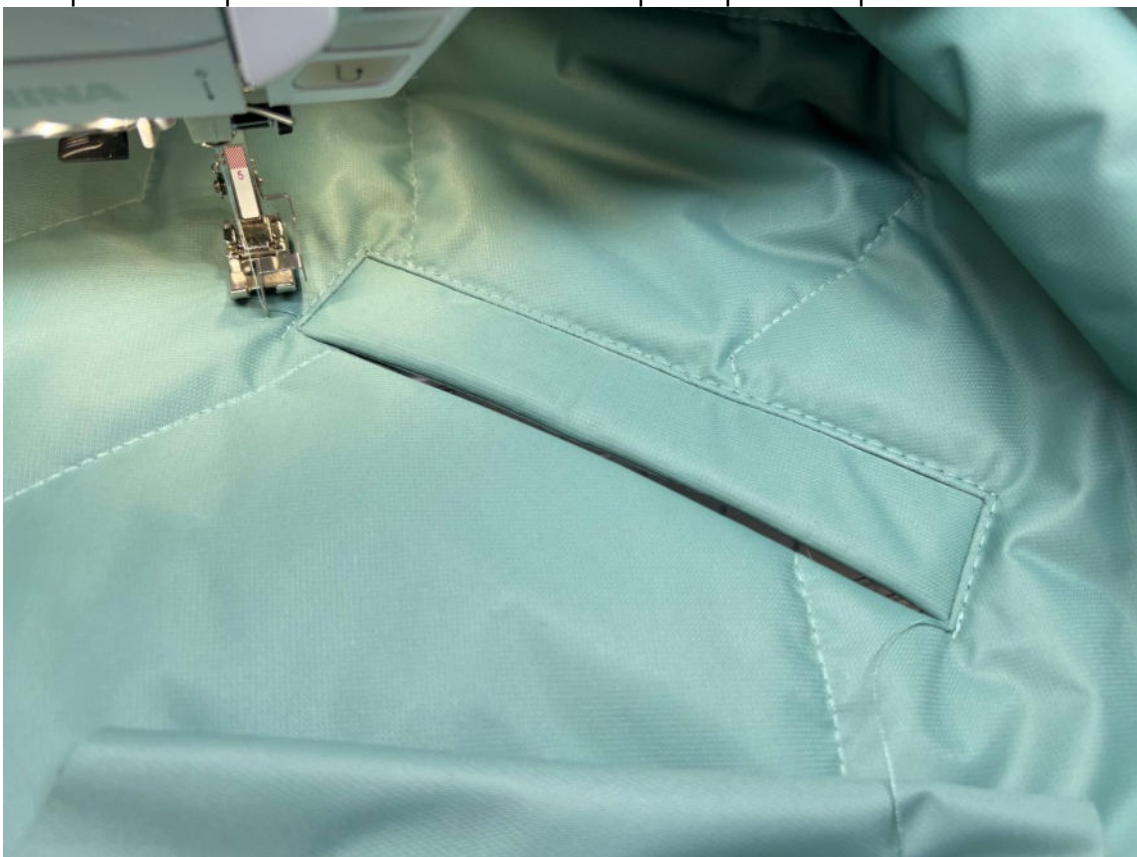
Закрепите уголок кармана машинной строчкой.
Аналогичным образом обработайте остальные уголки карманов.



Отверните нижнюю мешковину кармана в сторону и зафиксируйте зажимами, чтобы не попала под строчку.



Отстрочите в край боковые и нижнюю стороны рамки кармана.



Верните нижнюю мешковину в исходное положение.



Отстрочите оставшуюся часть рамки кармана.



Уравняйте мешковины карманов по внешним срезам, сколите, стачайте.



Карманы ГОТОВЫ.



Сложите соответствующие детали верхней и нижней частей переда вместе, лицом к лицу, уравняйте по срезам, сколите, стачайте.



Припуски шва отверните в сторону верхней части переда и отстрочите по лицевой её стороне на расстоянии 3 мм от стачивающей строчки.



Детали переда куртки готовы.



Сложите детали переда и спинки вместе, лицом к лицу, уравняйте по плечевым срезам, сколите, стачайте.



Вколите рукава в открытые проймы изделия.



Втачайте рукава в проймы. Припуски швов рассеките, не доходя до строчки 0,2 см.



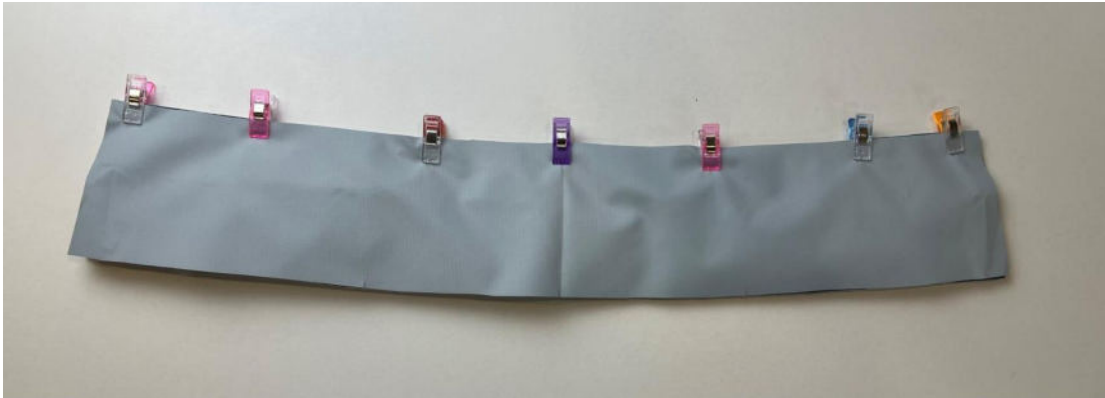
Сложите изделие лицевой стороной внутрь, уравняйте по боковым срезам и срезам рукавов, сколите.



Единой строчкой стачайте боковые срезы и срезы рукавов.



Детали воротника сложите вместе, лицом к лицу, уравняйте по верхним срезам, сколите.



Стачайте воротники между собой.



Припуски шва отверните в сторону детали без утеплителя и отстрочите по лицевой её стороне на расстоянии 3 мм от стачивающей строчки.



Планку для капюшона сложите вдоль пополам, лицевой стороной внутрь, уравняйте по коротким срезам, сколите, стачайте.



Выверните, выправьте планку на лицевую сторону. Наложите её на деталь воротника на утеплителе, симметрично относительно её центра, приколите, уравнивая срезы деталей между собой.



Настрочите планку на воротник в край по боковым и нижней сторонам.



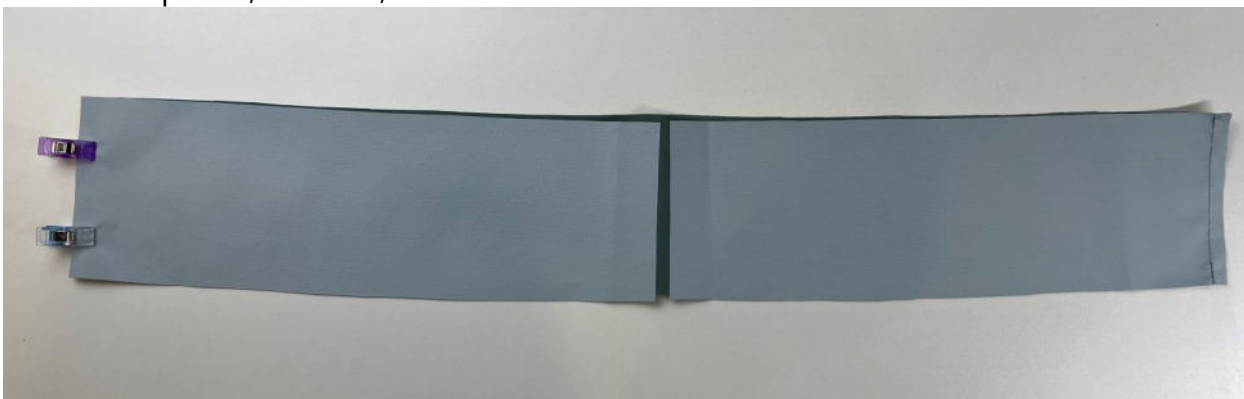
Вложите воротник в горловину, лицом к лицу, уравняйте по срезам, совместите контрольные метки, вколите.



Втачайте воротник в горловину. Припуски шва рассеките, не доходя до строчки 0,2 см.



Сложите детали обтачки низа спинки и переда вместе, лицом к лицу, уравняйте по боковым срезам, сколите, стачайте.



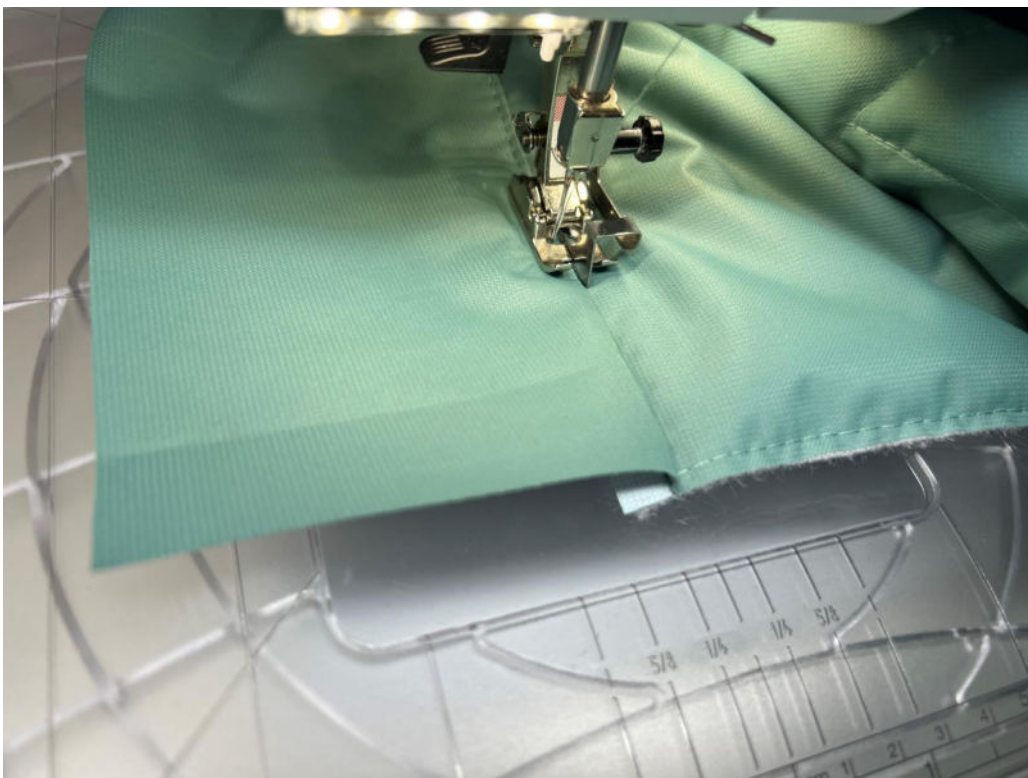
Наложите обтачку на изделие, лицом к лицу, уравняйте по срезам, совместите по боковым швам, приколите.



Притачайте обтачку по низу куртки.



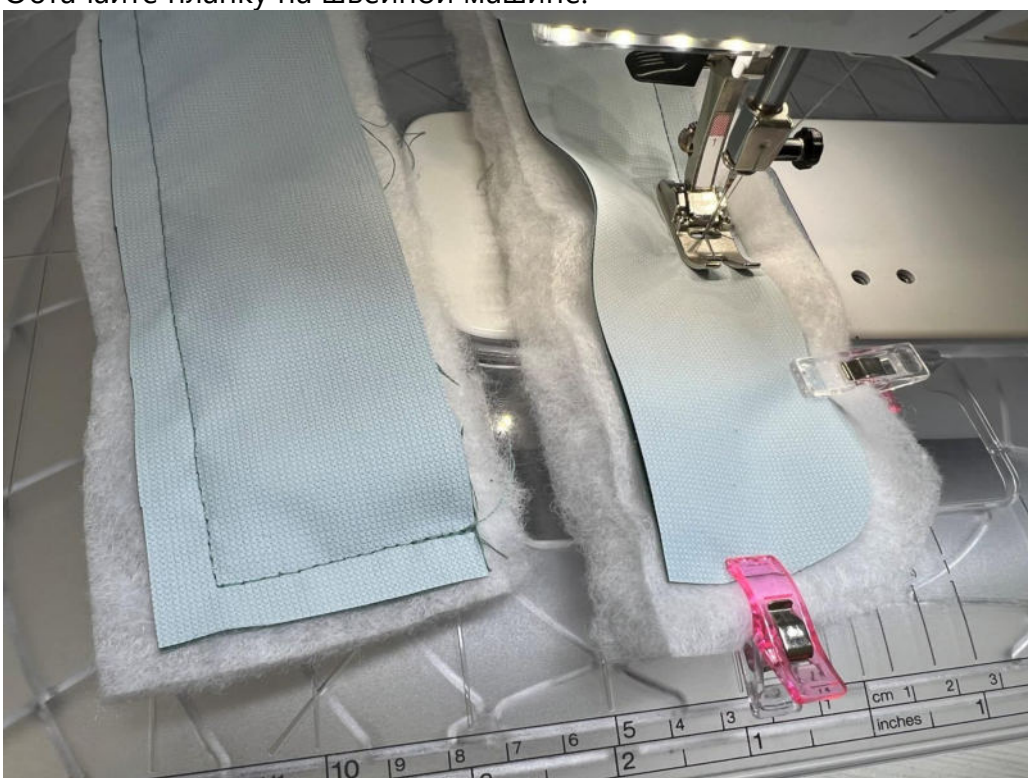
Припуски шва отверните в сторону обтачки и отстрочите по лицевой её стороне на расстоянии 3 мм от стачивающей строчки.



Детали внутренних планок сложите вместе, лицом к лицу, уравняйте по срезам. В таком виде наложите их на утеплитель. Сколите все слои вместе.



Обтачайте планку на швейной машине.



Припуски утеплителя высеките близко к строчке. Припуски планки на закруглённых участках рассеките.



Выверните, выправьте планку на лицевую сторону. Отстрочите её по длине тремя параллельными строчками. Вспомогательной строчкой скрепите открытые срезы планки между собой.



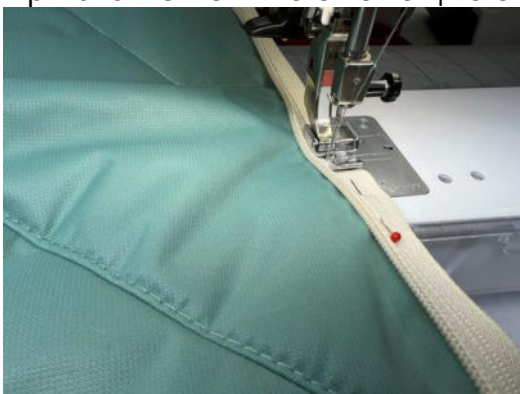
Вот так должно получиться в результате.



Приколите правую сторону молнии к правому борту куртки.



Притачайте молнию с помощью специальной лапки.



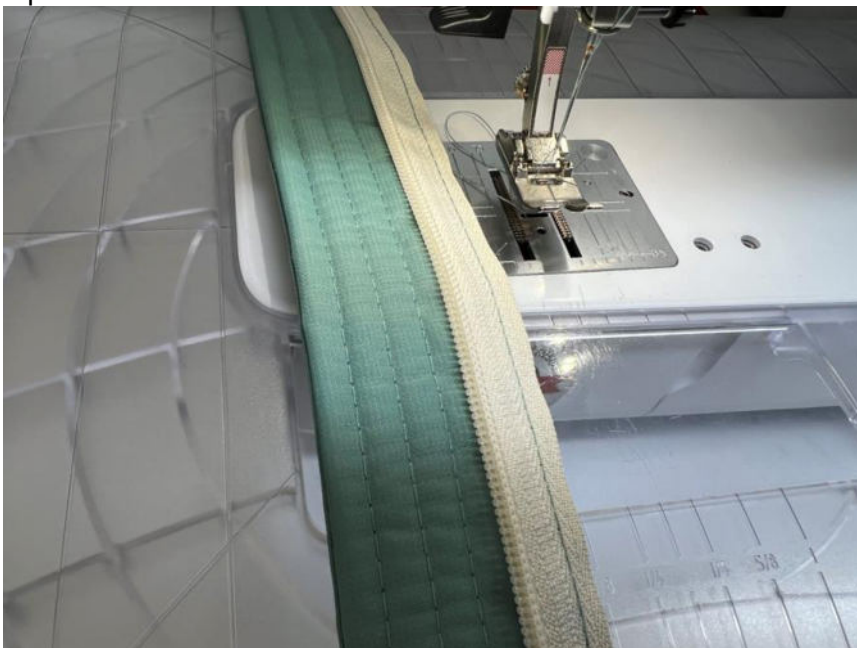
Если молния короче среза борта, перенесите контрольную метку конца притачанной стороны молнии на второй борт.



Вторую сторону молнии наложите на внутреннюю планку, изнанкой на лицо, приколите.



Притачайте молнию к планке.



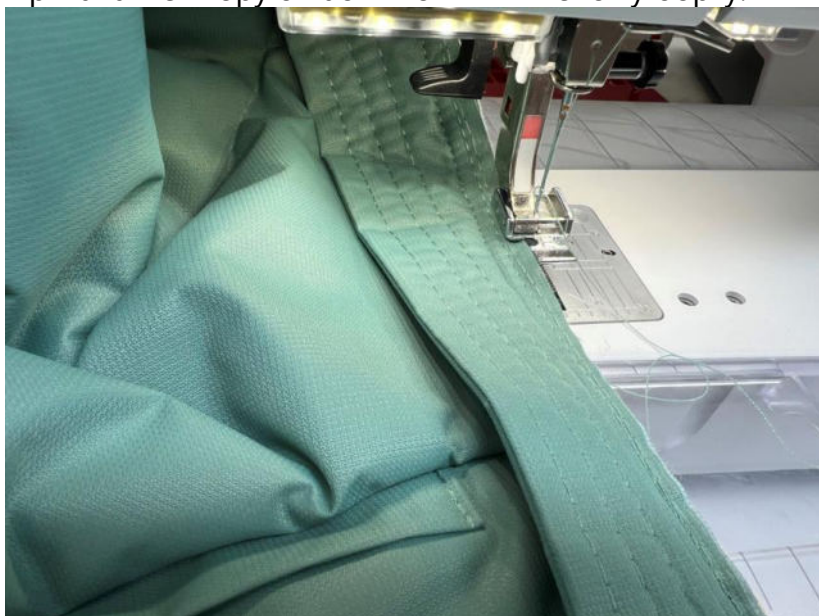
Застегните молнию и проставьте контрольные метки для совмещения линий стёжки.



Расстегните молнию. Совмещая контрольные метки с линиями стёжки, приколите левую часть молнии к левому борту.
Застегните молнию, проверьте симметричность расположения линий стёжки на деталях переда.



Притачайте вторую часть молнии к левому борту.



Должно получиться вот так.



Наложите обтачку низа на подкладку рукава, лицом к лицу, уравняйте по срезам, приколите, притачайте.



Припуски шва отверните в сторону обтачки, отстрочите шов в край по лицевой её стороне.



Наложите подборта на детали подкладки переда, лицом к лицу, уравняйте по срезам, приколите, притачайте.

Припуски швов на закруглённых участках рассеките, не доходя до строчки 0,2 см.



Припуски швов отверните в сторону подбортов, отстрочите швы в край по лицевой их стороне.



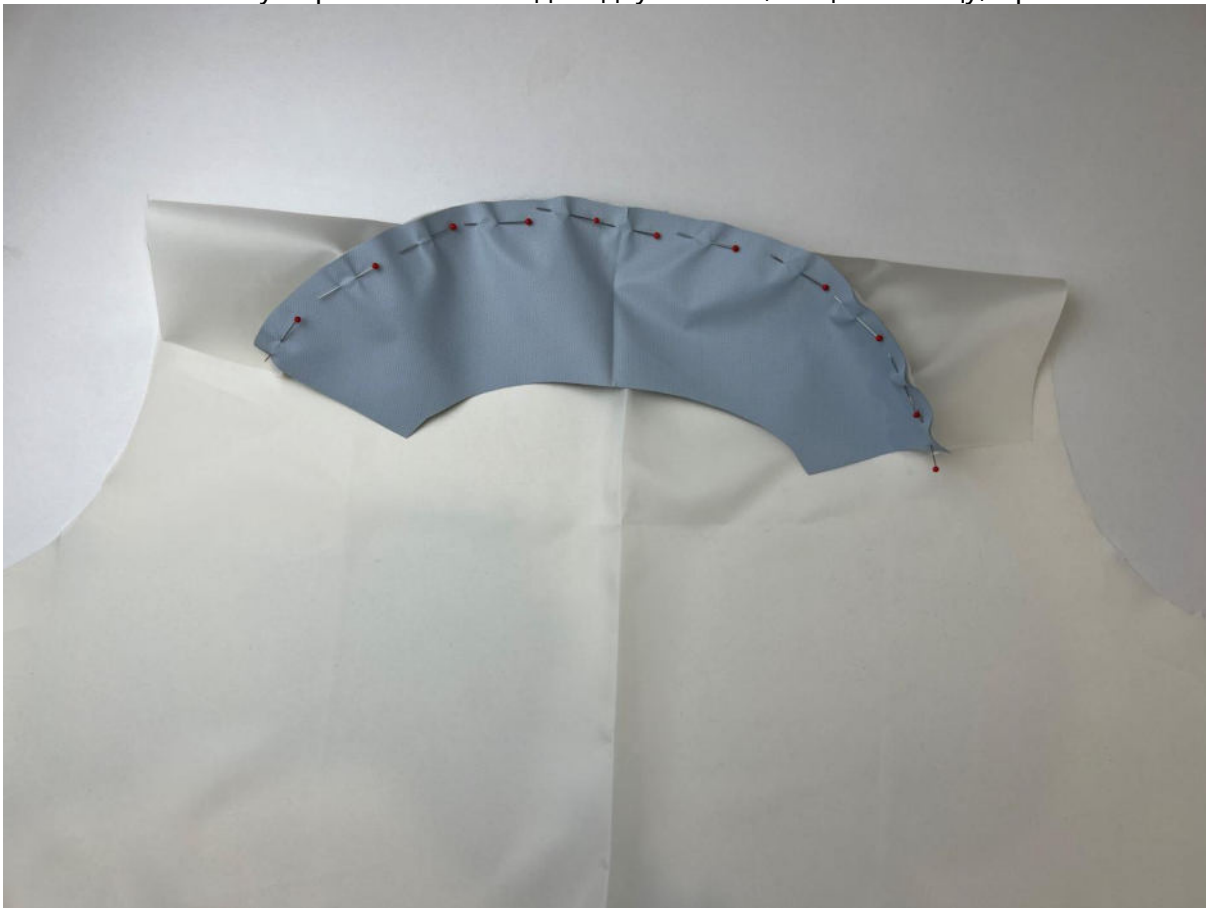
Сколите или сметайте вытачки на подкладке переда, стачайте.



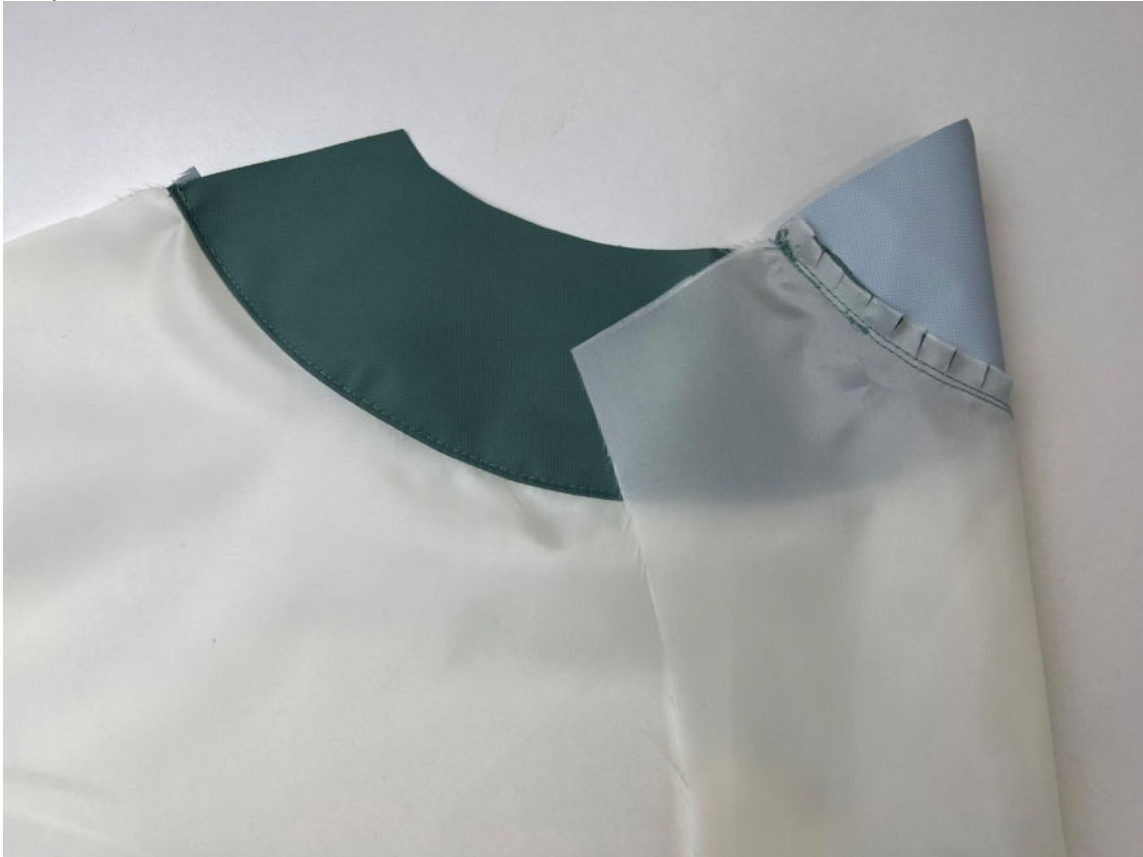
Заутюжьте вытачки вниз.



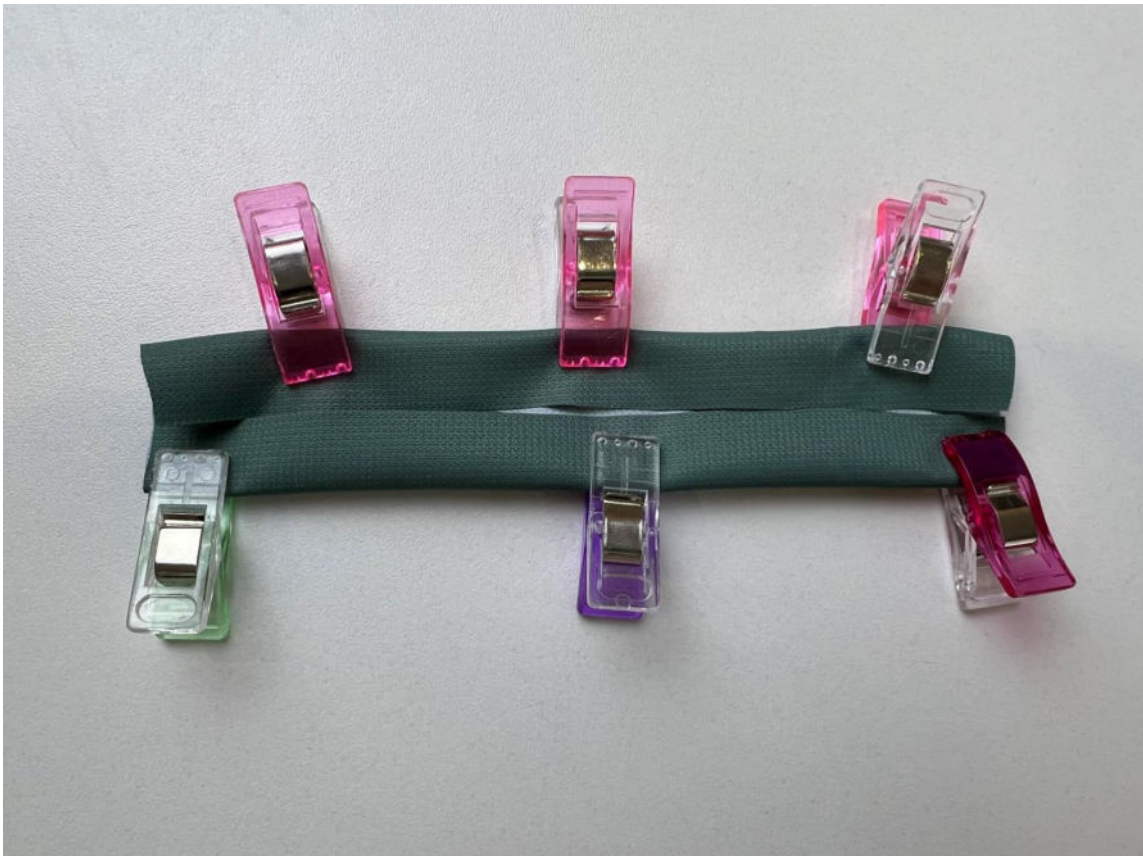
Наложите обтачку горловины на подкладку спинки, лицом к лицу, приколите.



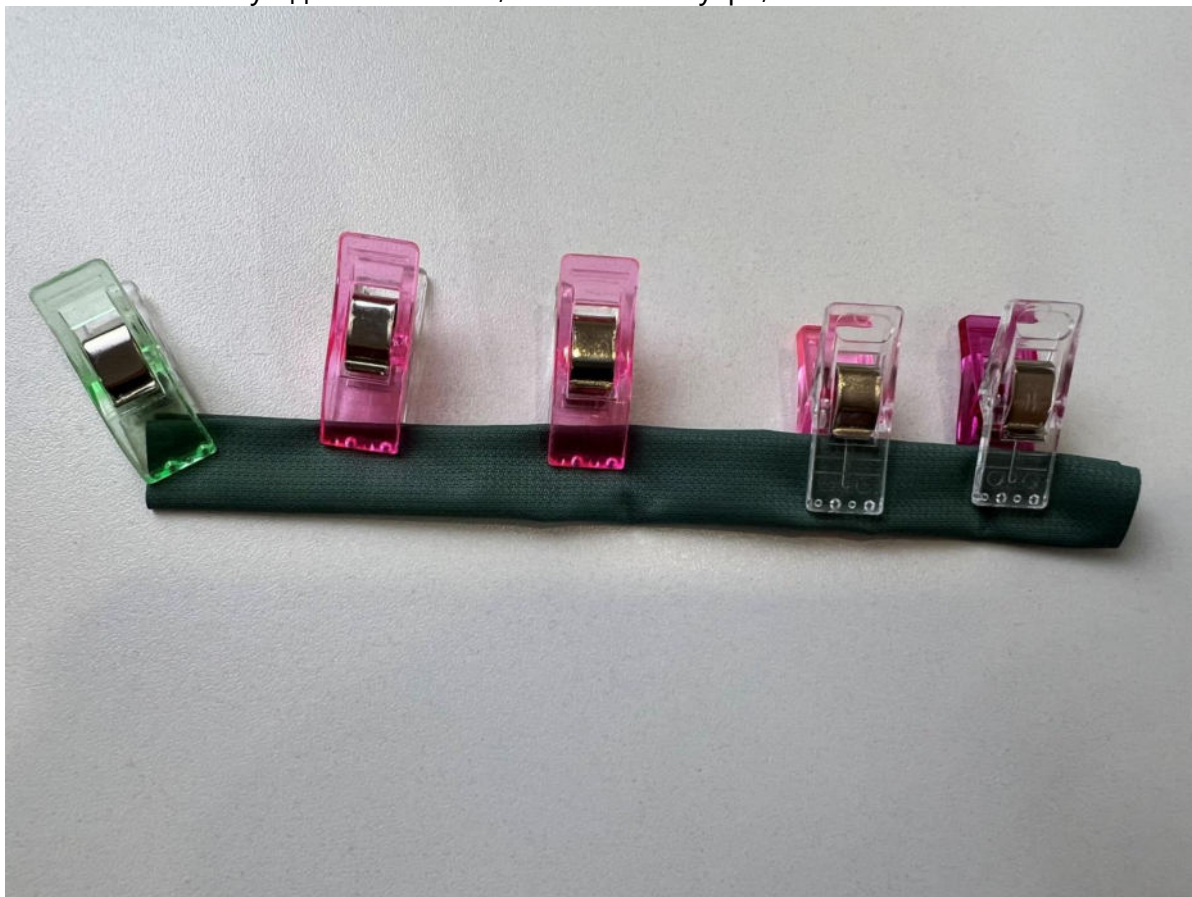
Притачайте обтачку. Припуски шва рассеките, не доходя до строчки 0,2 см. Отверните припуски шва в сторону обтачки. Отстрочите шов в край по лицевой стороне обтачки.



Заготовьте вешалку. Подверните её продольные срезы к центру с изнанки детали, заколите.



Сложите вешалку вдоль пополам, изнанкой внутрь, заколите.



Застрочите вешалку в край.



Притачайте вешалку по горловине обтачки на расстоянии 1 см вправо и влево от центра горловины спинки.



Заготовьте подкладку куртки аналогично тому, как заготавливали верх.



В одном из швов подкладки рукавов оставьте незашитое техническое отверстие для выворачивания изделия.



Сложите изделие и подкладку вместе, лицом к лицу, уравняйте по срезам низа обтачки и низа подкладки, сколите.



Притачайте подкладку к изделию. Припуски шва отверните в сторону обтачки. Отстрочите шов в край по лицевой стороне обтачки.



Приколите внутренний воротник к подкладке.



Притачайте воротник к подкладке. Припуски шва рассеките, не доходя до строчки

2 мм.



Уравняйте верх и подкладку по срезам борта, сколите со стороны верха.



Стачайте верх и подкладку строчкой в строчку притачивания молнии.



Притачайте подкладку по низу рукавов.



С помощью тканевых долевиков скрепите верх и подкладку куртки между собой с изнаночной стороны в области подмышек.



Сколите припуски швов втачивания верхнего и нижнего воротников в горловину между собой, скрепите их ручной или машинной строчкой.



Выверните изделие на лицевую сторону через отверстие в подкладке рукава.



Сколите стороны отверстия на ребро.



Застрочите отверстие в край.



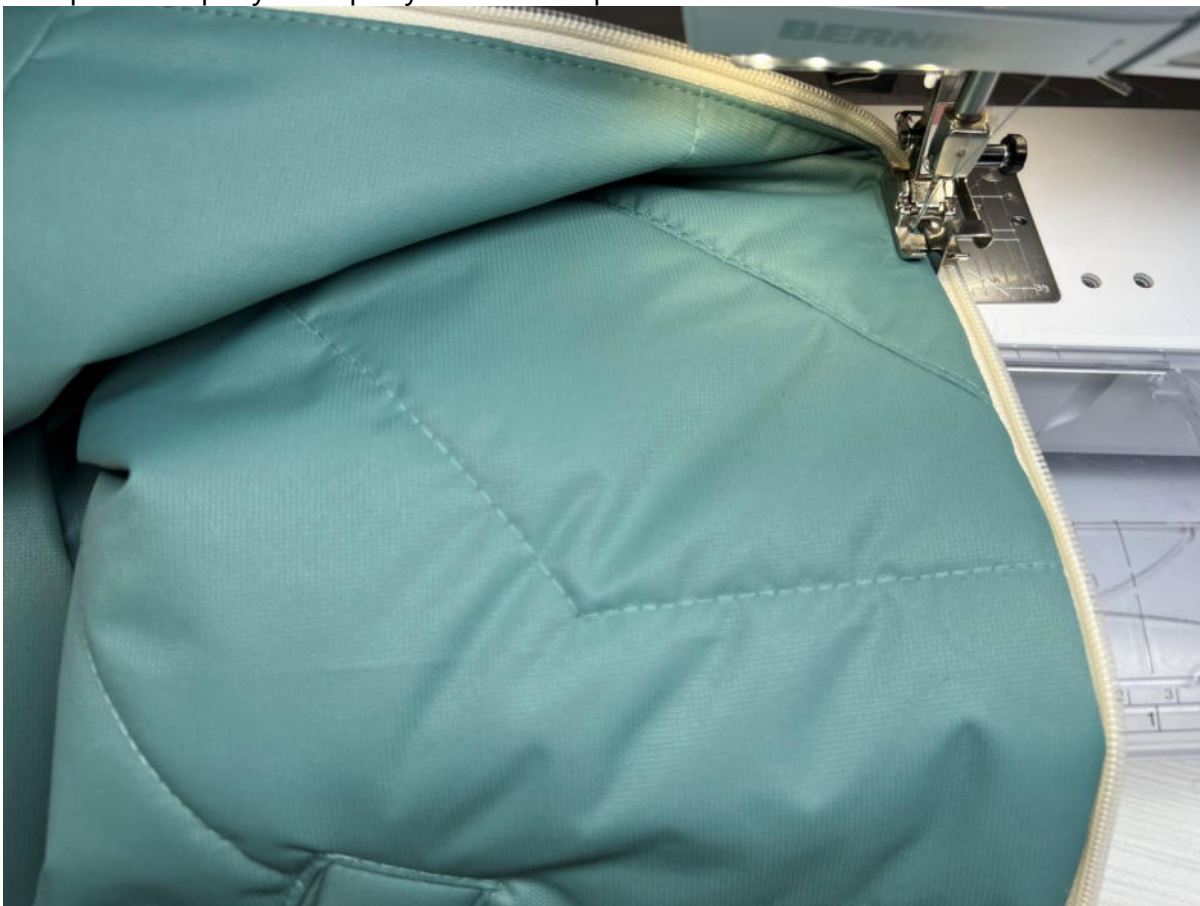
Выправьте низ куртки и низ рукавов, заколите с переходным кантом шириной 1-2 мм из верха в сторону подкладки.



Отстрочите низ рукавов на расстоянии 2 см от края.



Отстрочите правую сторону молнии в край.



Не прерывая строчки, разверните изделие под лапкой и отстрочите низ куртки на расстоянии 2 см от края.



Не прерывая строчки, отстрочите левую сторону молнии в край.

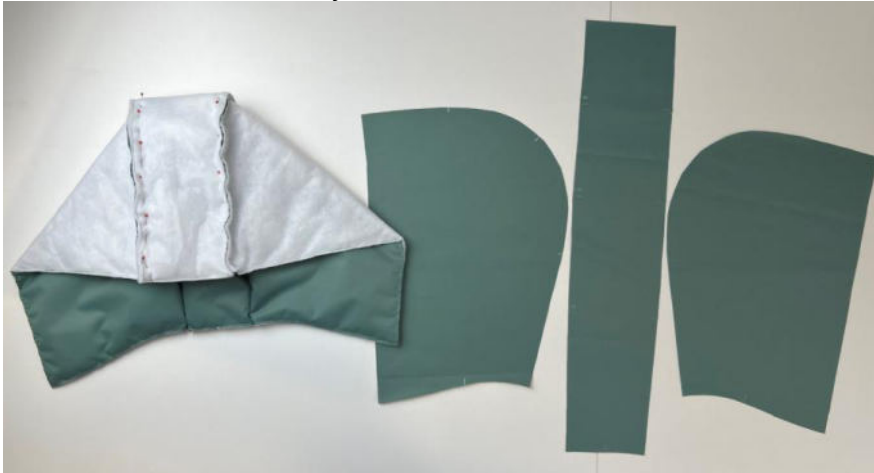


Готово!



Заготовьте капюшон.

К центральной его части приколите боковые части. Аналогичным образом заготовьте и подкладку капюшона.



Стачайте части капюшона и подкладки капюшона между собой. Припуски швов рассеките, не доходя до строчки 2 мм.



Припуски швов отверните в сторону центральной части капюшона, отстрочите в край по лицевой её стороне.



Разметьте и установите люверсы по низу верха капюшона.



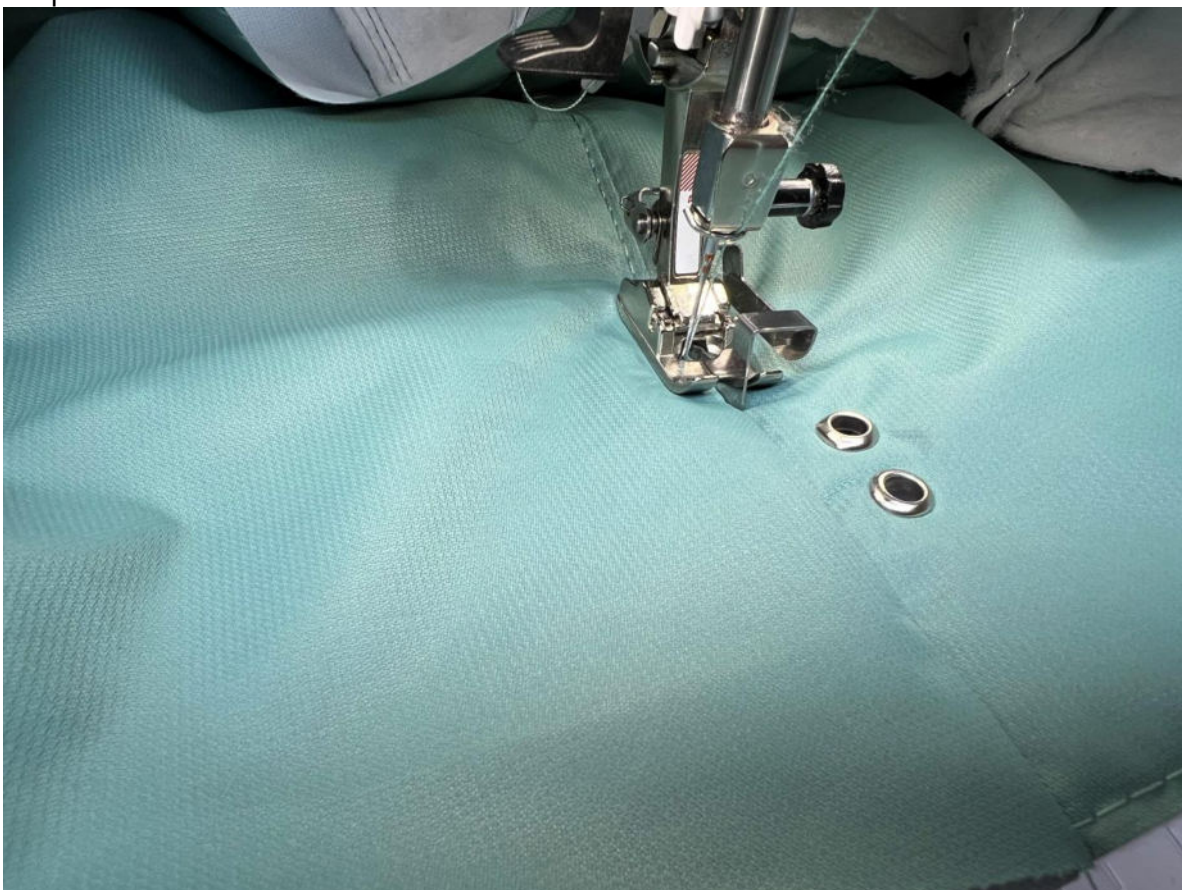
Сложите верх и подкладку капюшона вместе, лицом к лицу, уравняйте по передним срезам, сколите.



Стачайте верх и подкладку капюшона между собой.



Припуски шва отверните в сторону подкладки, отстрочите в край по лицевой её стороне.



Вставьте шляпную резинку внутрь капюшона. На её концы оденьте фиксаторы.



Зажимами зафиксируйте положение резинки внутри капюшона.

Машинной закрежкой притачайте концы резинки к припускам шва капюшона.



Сложите капюшон и подкладку лицом к лицу, уравняйте по нижним срезам, сколите, оставив по центру свободный участок для выворачивания.



Стачайте срезы капюшона и подкладки, оставив незашитый участок для выворачивания.

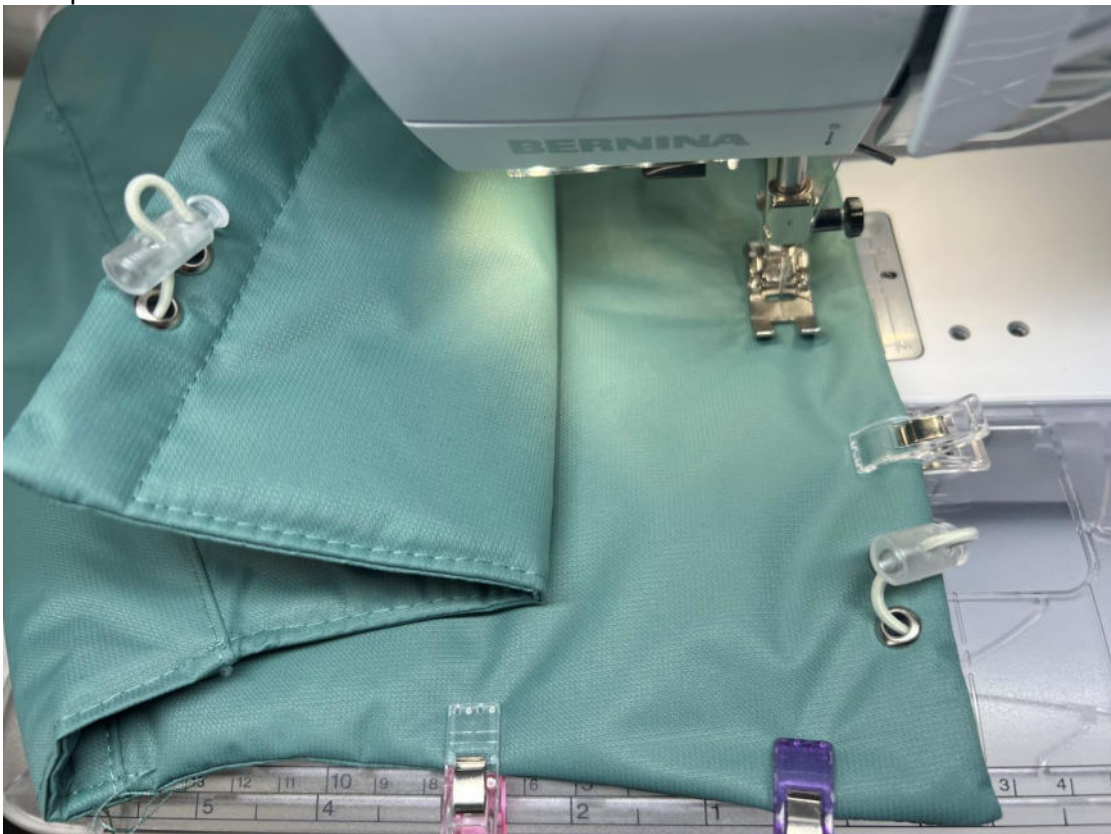
Припуски шва в уголках высеките наискосок, не доходя до строчки 2 мм. Выверните, выправьте капюшон на лицевую сторону.



Выправьте нижний шов капюшона на ребро, припуски отверстия заправьте внутрь, зафиксируйте зажимами.



Отстрочите кулиску капюшона на расстоянии 2 см от края, а низ — на расстоянии 3-5 мм от края. Эта отделочная строчка автоматически застрочит и техническое отверстие.



Капюшон готов.



Разметьте расположение кнопок и пробейте отверстия.



Установите кнопки на капюшон и на планку по горловине.



Ваше изделие готово.
Носите с удовольствием!

Понравилась выкройка? Тогда ждём ваши ФОТО-ОТЗЫВЫ:



на нашем сайте: <https://shkatulka-sew.ru/pattern/vykroyka-jenskoy-kurtki-parki-wp120919/>



в соцсетях с хэштегом #WP120919

