

ШКАТУЛКА

SHKATULKA-SEW.RU



+МК



#КР270819

**Размеры
(ростовка)
92-170 см**

СЛОЖНОСТЬ



куртка

KP270819

Выкройка детской демисезонной куртки-парки умеренного объёма, прямого силуэта, выполненной на подкладке. Перед — с фигурными кокетками, четырьмя накладными карманами с клапанами и с боковыми разрезами, обработанными разъемными молниями. Спинка — с фигурной кокеткой.

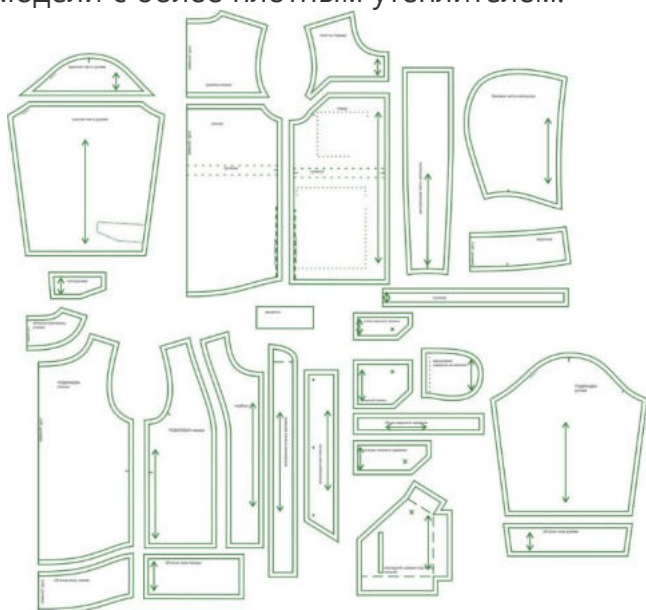
Горловина куртки оформлена воротником-стойкой и двухшовным капюшоном, край которого не доходит до линии середины переда. На уровне талии предусмотрена кулиска со шнуром.

Застёжка центральная бортовая на разъемную молнию и ветрозащитную планку с кнопками.

Рукава втачные, с отрезными декоративными верхними частями.

Низ куртки обработан широкими подкройными обтачками. Длина куртки — ниже линии бёдер.

Для худенького ребенка эту выкройку можно использовать в качестве зимней модели с более плотным утеплителем.

СОСТАВ КОМПЛЕКТА
ЛЕКАЛ

* Выкройки даны с припусками на швы. Они обозначены двойным контуром. Вы можете самостоятельно изменить ширину припусков, исходя из свойств выбранного материала или своих целей.

ВЕЛИЧИНЫ ПРИБАВОК НА ОСНОВНЫХ УЧАСТКАХ
ИЗМЕРЕНИЙ

Прибавка к обхвату груди в
полном объеме

20,2-30,1 см (см. замеры
лекал ниже)

ЗАМЕРЫ КЛЮЧЕВЫХ ПАРАМЕТРОВ, РАСХОД ТКАНИ

* Без учета припусков на швы.

Внимание: расчет выполнен для ткани без учета направления ворса и возможной усадки! Усадка может достигать 15-20% от длины материала. Обязательно учитывайте это и берите с запасом.

рост, см	полный замер на уровне груди, см	замер рукава на уровне проймы, см	длина рукава, см	длина изделия по спинке без учета воротника, см	расход основной ткани, цв. 1 при ширине 150 см, см	расход основной ткани, цв. 2 при ширине 150 см, см	расход утеплителя при ширине 150 см, см	расход подкладки при ширине 150 см, см
92	75,2	31,1	33,6	49,1	145,0	42,0	106,0	54,0
98	77,8	32,0	35,9	51,9	154,6	43,4	115,5	62,3
104	80,4	32,8	38,3	54,7	164,2	44,8	125,1	70,6
110	82,9	33,7	40,6	57,5	173,8	46,2	134,6	78,9
116	85,5	34,5	42,9	60,4	183,5	47,5	144,2	87,2
122	88,1	35,4	45,3	63,2	193,1	48,9	153,7	95,5
128	90,7	36,2	47,6	66,0	202,7	50,3	163,2	103,8
134	93,3	37,1	50,0	68,8	212,3	51,7	172,8	112,2
140	95,8	37,9	52,3	71,6	221,9	53,1	182,3	120,5
146	98,4	38,8	54,6	74,4	231,5	54,5	191,8	128,8
152	101,0	39,6	57,0	77,3	241,2	55,8	201,4	137,1
158	103,6	40,5	59,3	80,1	250,8	57,2	210,9	145,4
164	106,2	41,3	61,7	82,9	260,4	58,6	220,5	153,7
170	108,7	42,2	64,0	85,7	270,0	60,0	230,0	162,0

РЕКОМЕНДАЦИИ ПО ВЫБОРУ ТКАНИ

Для пошива куртки можно использовать курточные ткани средней поверхностной плотности, обладающие водо- и ветрозащитными свойствами, плотные, прочные, износостойчивые, например, мембрана, дюспо.

В качестве утеплителя можно использовать альполюкс плотностью 150 г/кв.м. В качестве подкладки можно использовать поливискозную подкладочную ткань.

РАСКРОЙ

Основной материал (мембрана):

1. Кокетка спинки – 1 дет. со сгибом,
2. Спинка – 1 дет.,
3. Кокетка переда – 2 дет.,
4. Перед – 2 дет.,
5. Верхняя часть рукава – 2 дет.,
6. Рукав – 2 дет.,
7. Пата рукава – 4 дет.,
8. Боковая часть капюшона – 4 дет.,
9. Центральная часть капюшона – 2 дет.,
10. Клапан нижнего кармана – 4 дет.,
11. Накладной карман портфель – 4 дет.,
12. Мешковина кармана на молнии – 2 дет.,
13. Верхний карман – 4 дет.,
14. Клапан верхнего кармана – 4 дет.,
15. Ветрозащитная планка – 2 дет.,
16. Подборт – 2 дет.,
17. Обтачка низа переда – 2 дет.,
18. Вешалка – 1 дет.,
19. Обтачка низа рукава – 2 дет.,
20. Обтачка горловины спинки – 1 дет. со сгибом,
21. Обтачка низа спинки – 1 дет. со сгибом,
22. Внутренняя планка застёжки – 2 дет.,
23. Кулиска – 1 дет. со сгибом,
24. Воротник – 1 дет. со сгибом.

Флис:

1. Воротник — 1 дет. со сгибом.

Подкладка:

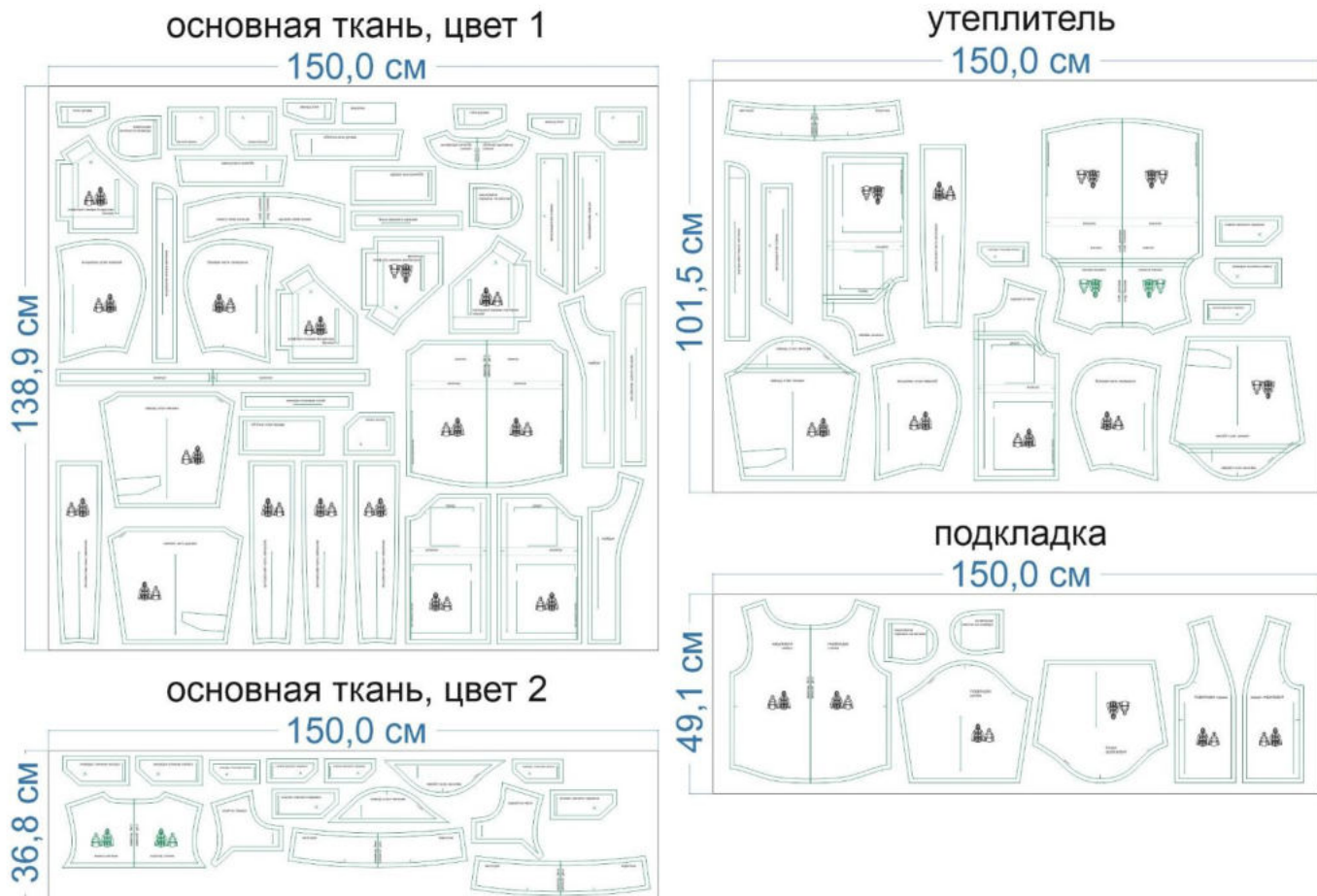
1. Спинка – 1 дет. со сгибом,
2. Перед – 2 дет.,
3. Рукав – 2 дет.,
4. Мешковина кармана на молнии – 2 дет.

Утеплитель:

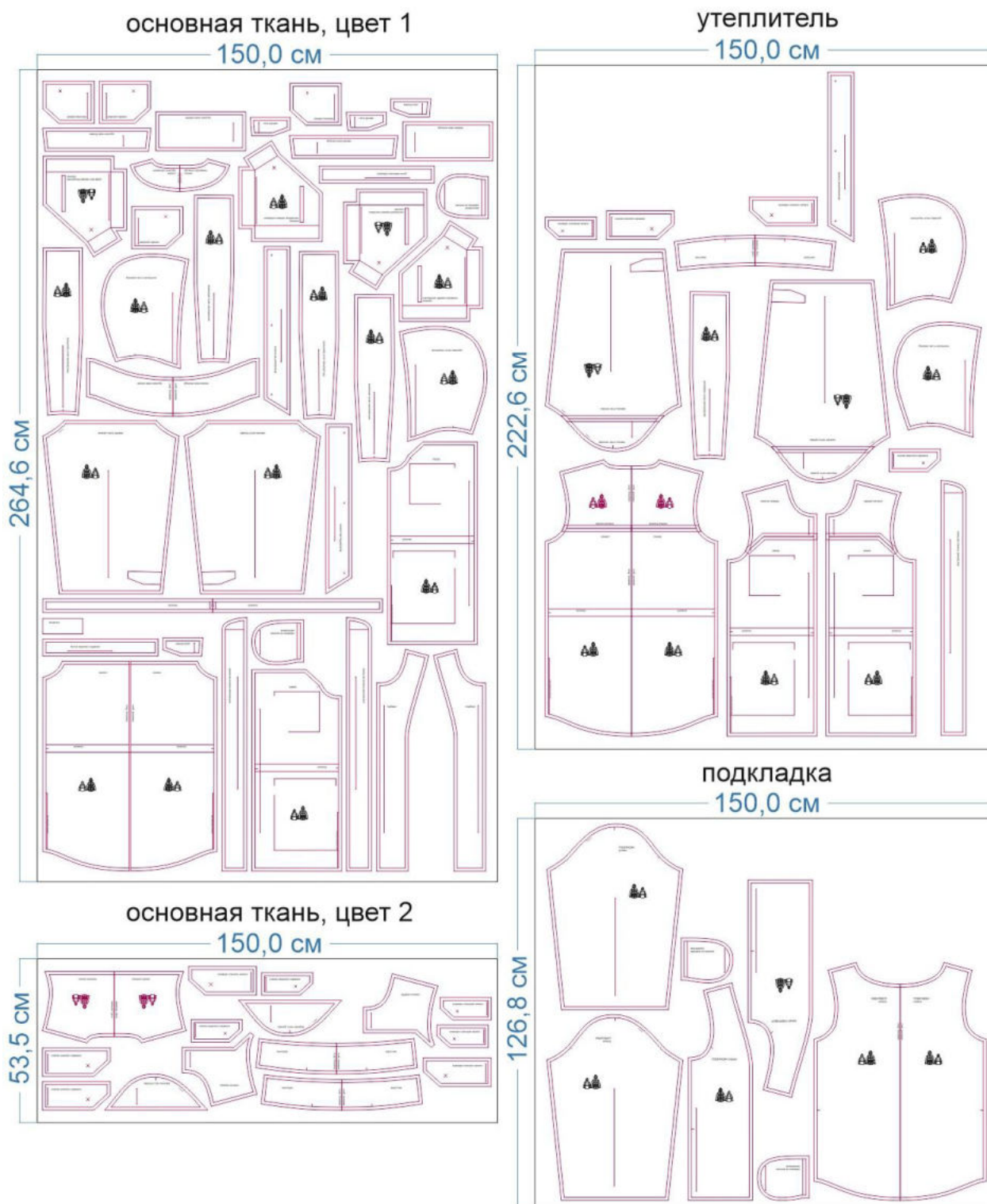
1. Спинка — 1 дет. со сгибом (объединить выкройку кокетки и спинки),
2. Перед – 2 дет. (объединить выкройку кокетки переда и переда),
3. Рукав – 2 дет. (объединить выкройки верхней и нижней частей рукава),
4. Боковая часть капюшона – 2 дет.,

- 5. Воротник – 1 дет. со сгибом,
- 6. Центральная часть капюшона - 1 дет.,
- 7. Внутренняя планка застёжки – 1 дет.,
- 8. Ветрозащитная планка -1 дет.,
- 9. Клапан верхнего кармана – 2 дет.,
- 10. Клапан нижнего кармана – 2 дет.

размер 92







размер 170








Припуски на швы

Все детали изделия даны с необходимыми припусками на швы.
Образец парки был отшит из мембраны двух цветов, поливискозной подкладки и утеплителя альполюкс плотностью 150г/ кв. м.

ОБОРУДОВАНИЕ И ИНСТРУМЕНТЫ

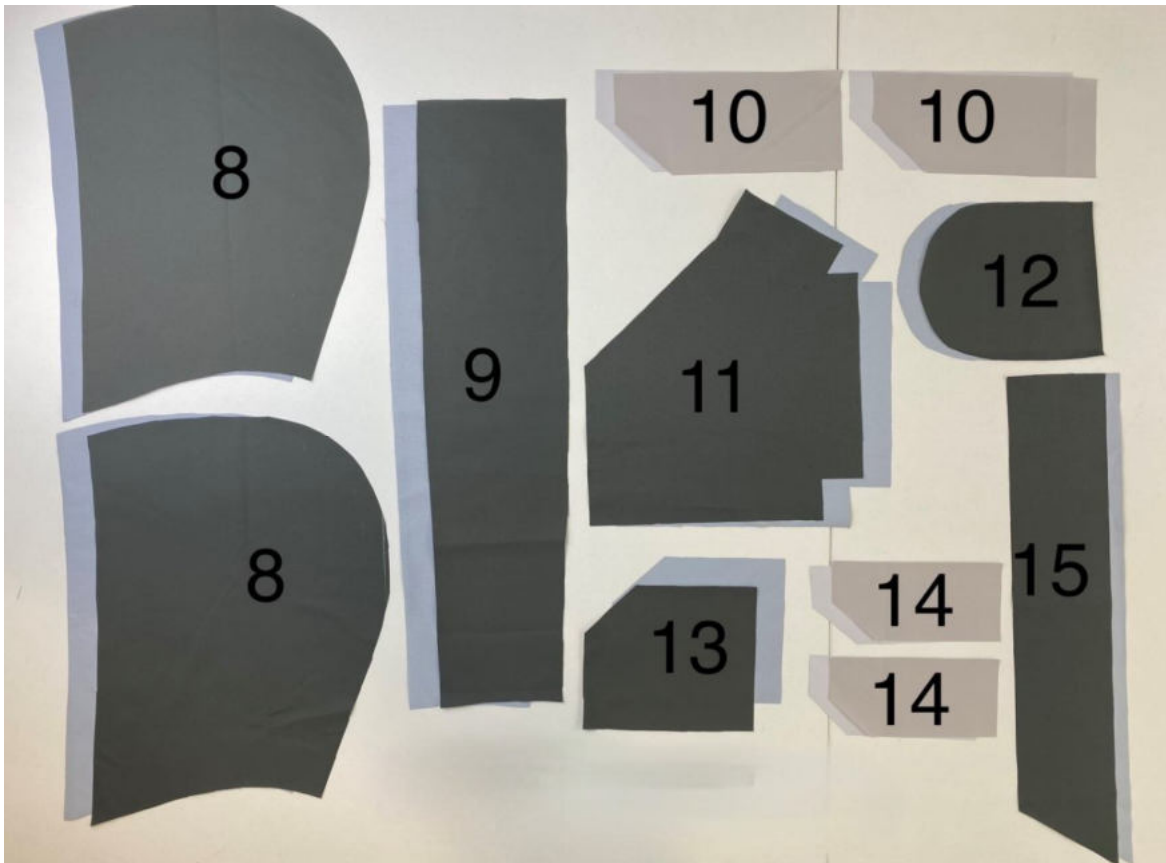
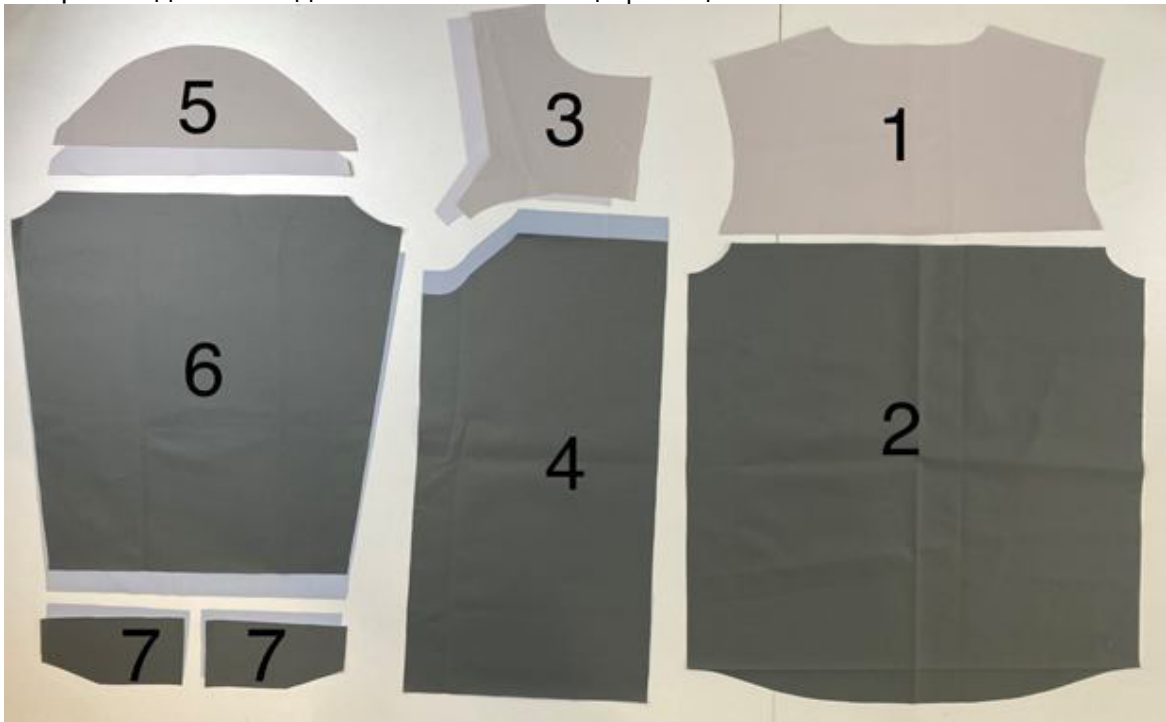
	Бытовая швейная машинка
	Установочное оборудование для кнопок и люверсов – пресс с насадками
	Утюг с паром или без, утюжильный стол или гладильная доска;
	Ручная и машинные иглы, соответствующие типу ткани, булавки для закалывания или маленькие прищепки.
	Ножницы для бумаги и ножницы для раскроя.

ДОПОЛНИТЕЛЬНЫЕ МАТЕРИАЛЫ И ФУРНИТУРА

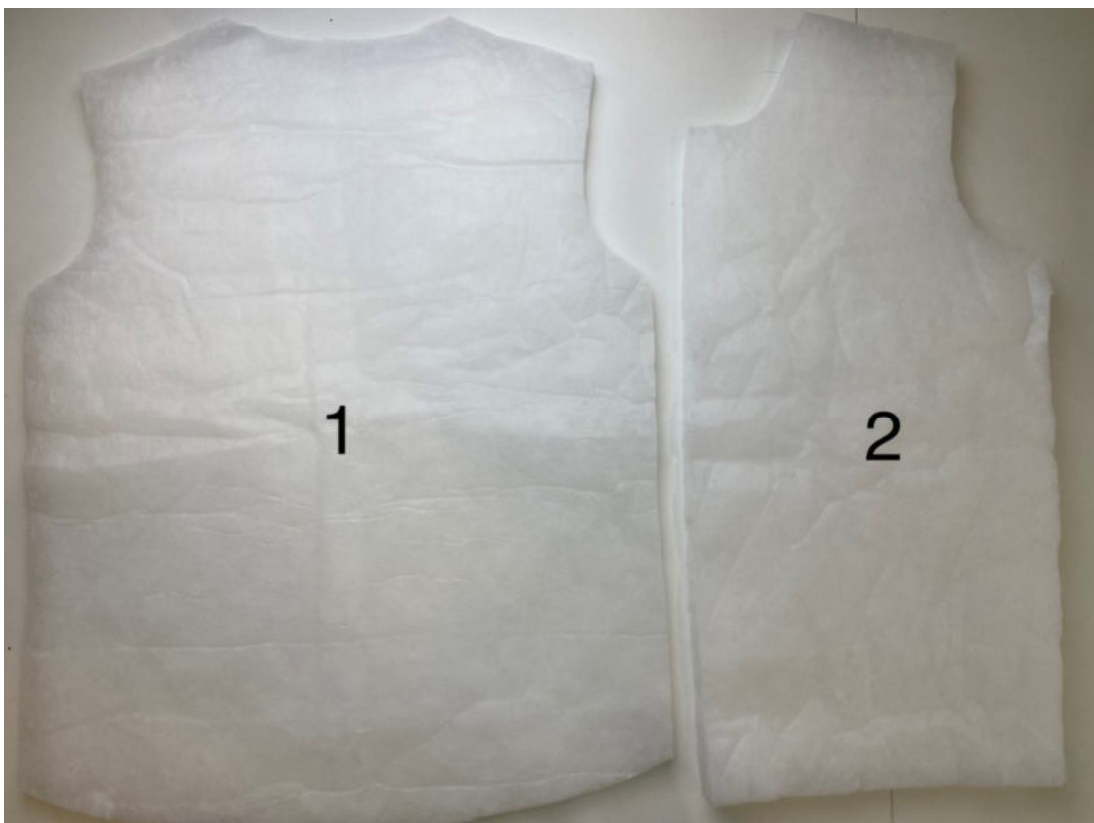
	Нитки для бытовой машины и для оверлока
	Кнопки – 3 шт, люверсы – 8 шт, фиксаторы для шнура двойные – 4 шт, шляпная резинка
	1 длинная разъемная застежка-молния, 4 коротких неразъемных застежки-молнии
	Светоотражающий кант
	Контактная лента-липучка (лента велкро)

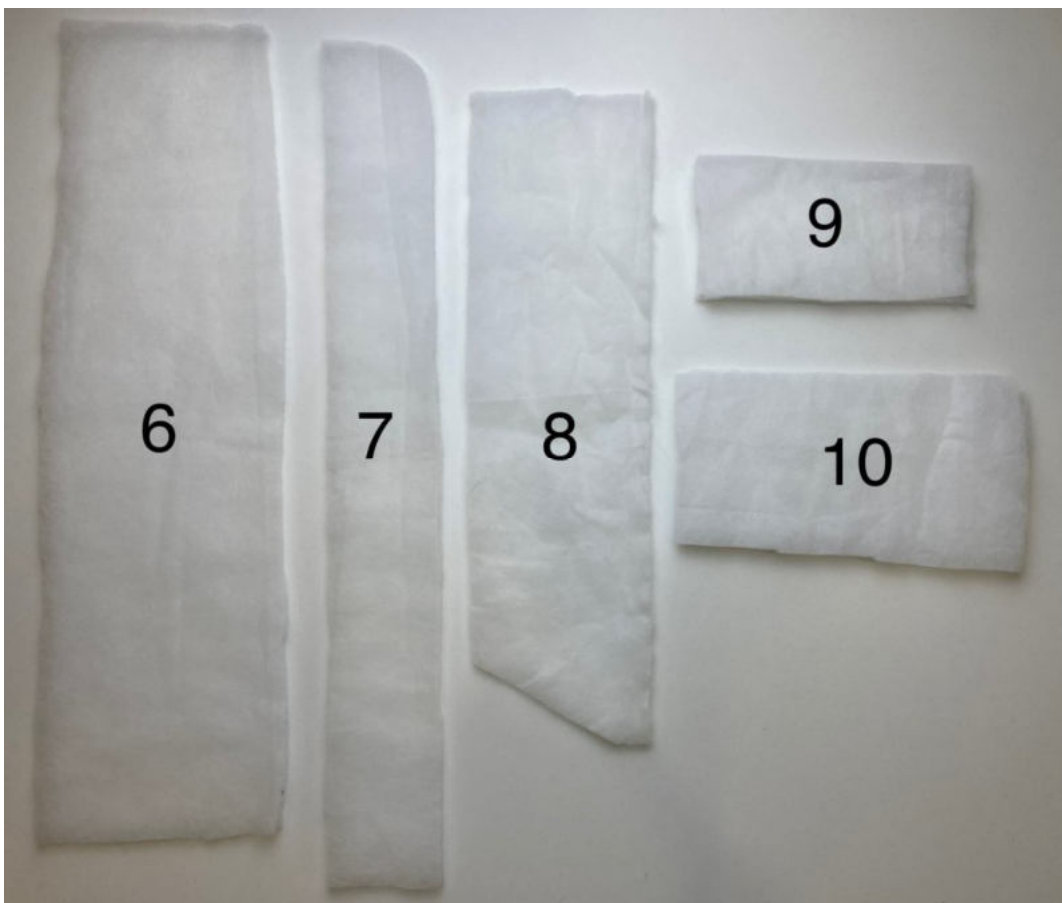
ТЕХНОЛОГИЧЕСКАЯ ПОСЛЕДОВАТЕЛЬНОСТЬ ОБРАБОТКИ

Выкроите детали изделия согласно спецификации.









Заготовка верха

Наложите световозвращающий кант на лицевую сторону деталей кокетки спинки, кокетки переда, верхней части рукава. Приколите булавками.



С помощью лапки для притачивания молнии настройте кант на детали изделия.



Вот что должно получиться на данном этапе.



Сложите верхнюю и нижнюю части рукава вместе, лицом к лицу, уравняйте по срезам, сколите, стачайте.



Строчку прокладывайте в строчку притачивания канта или на 1 мм от неё в сторону изделия.



Рассеките припуск шва в уступе уголка кокетки переда на глубину 8-9 мм. Сложите кокетку и деталь переда вместе, лицом к лицу, уравняйте по срезам, сколите, стачайте в строчку притачивания канта.



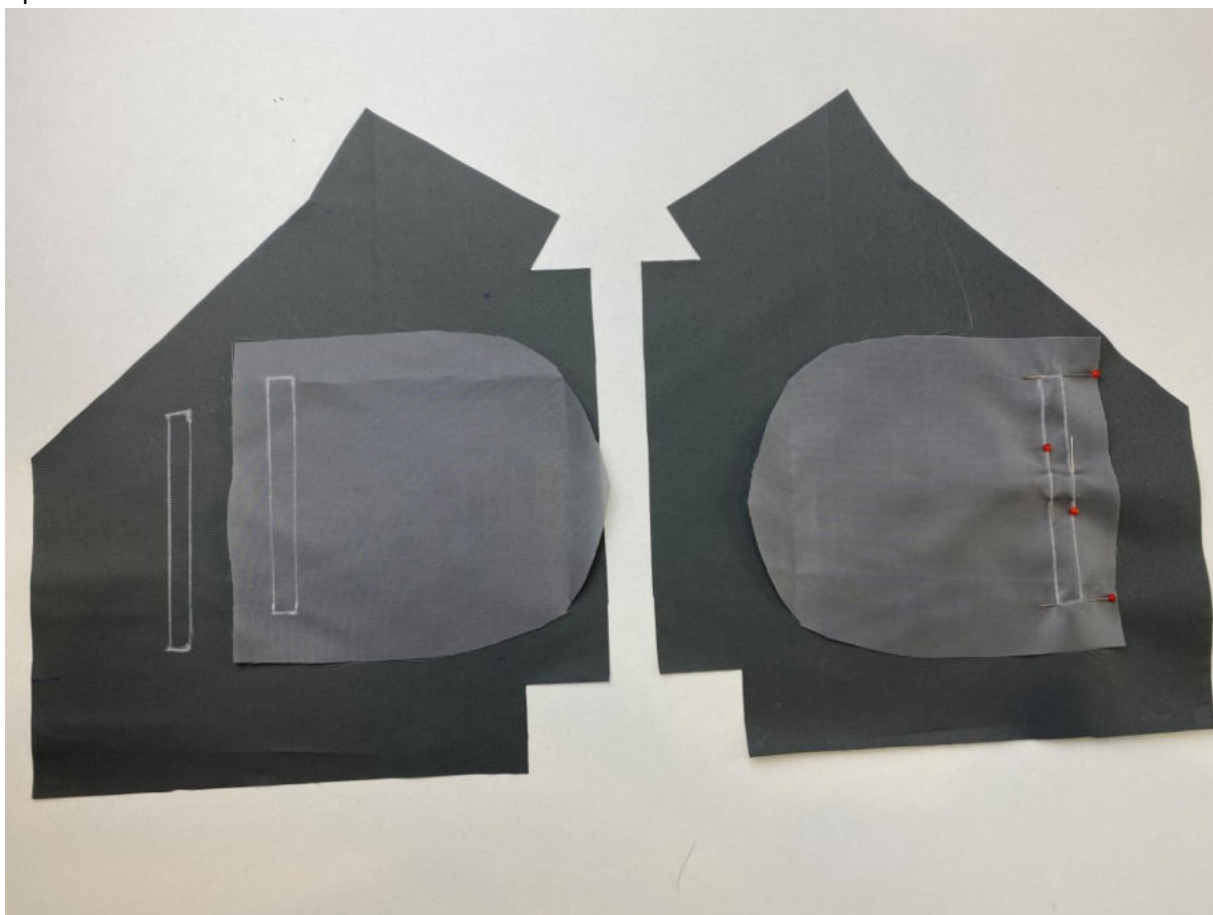
Отстрочите швы в край по лицевой стороне деталей изделия.



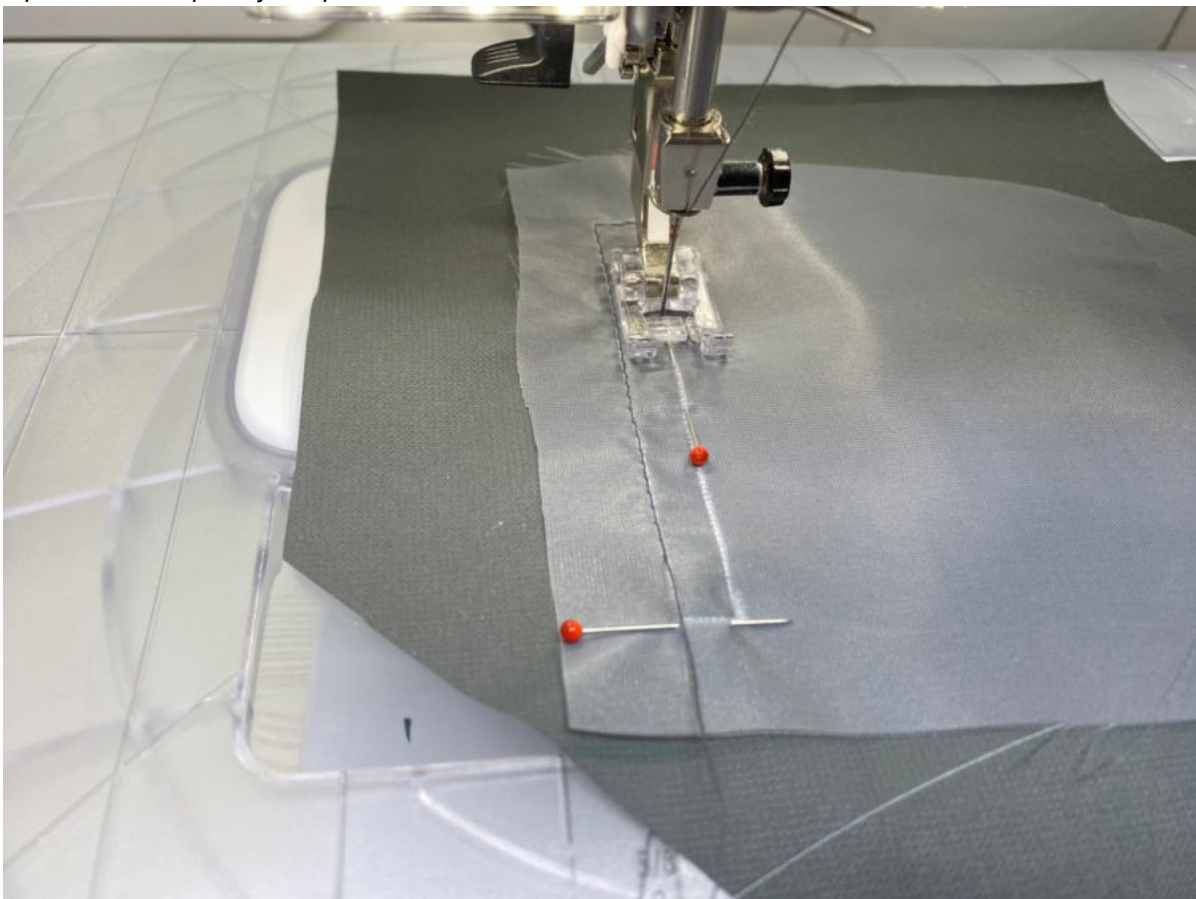
Должно получиться вот так.



Наметьте расположение рамки кармана на деталях нижнего накладного кармана и мешковин кармана. Наложите мешковину на накладной карман, совмещая линии разметки, приколите.



Проложите строчку по разметке.



Разрежьте вход в карман между строчками, к уголкам выходя наискосок, не доходя до строчки 0,2 см.



Выверните, выправьте мешковину кармана на изнаночную сторону, выметайте на ребро, приутюжьте.



Подложите молнию под рамку кармана, приколите, приметайте.



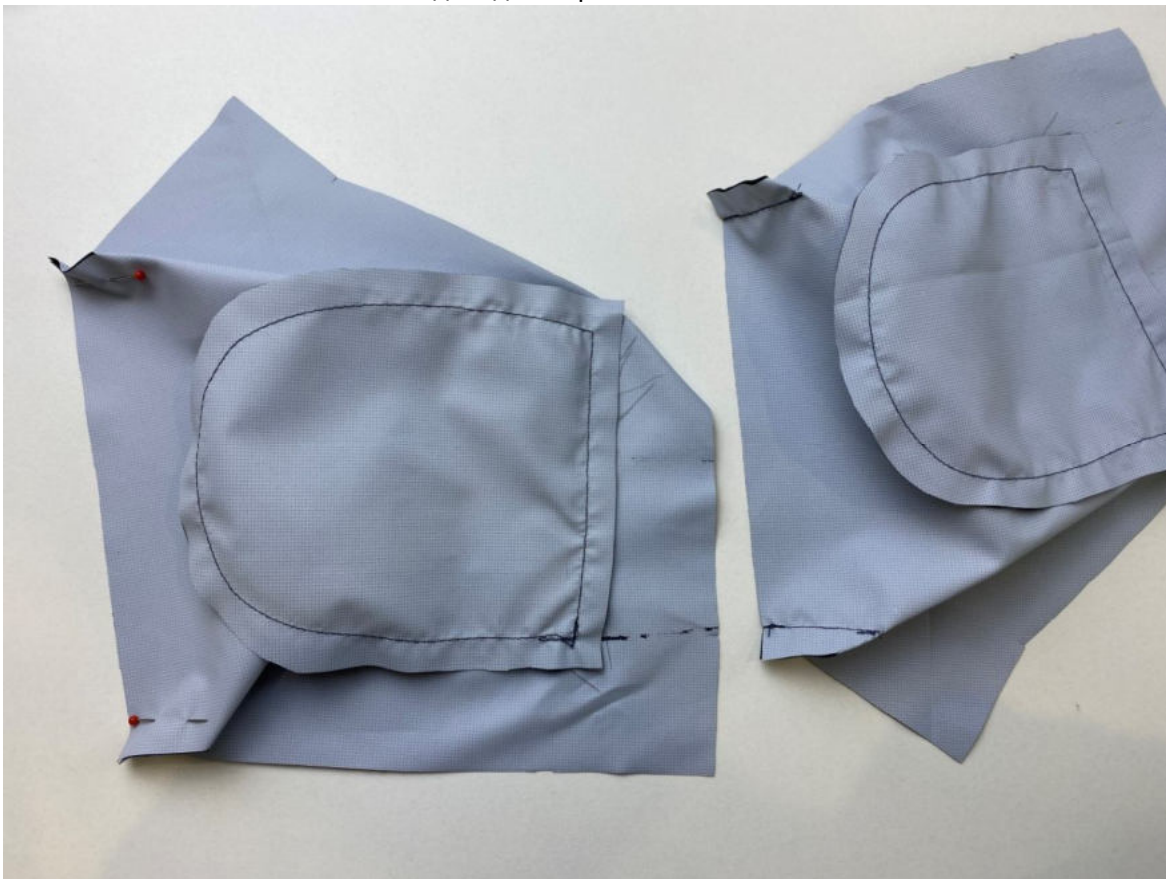
Притачайте молнию в край по периметру.



Наложите верхнюю мешковину кармана на нижнюю, лицом к лицу, уравняйте по срезам, сколите, стачайте.



Стачайте уголки на основной детали накладного кармана.
То же самое выполните и на подкладке кармана.



Сложите накладной карман и подкладку вместе, лицом к лицу, уравняйте по срезам, сколите, стачайте, оставив в боковом срезе незашитый участок для выворачивания.



Припуски шва в уголках срежьте наискосок, не доходя до строчки 0,2 см.
Выверните, выправьте карман на лицевую сторону. Сколите основу и подкладку между собой на участке входа в карман.



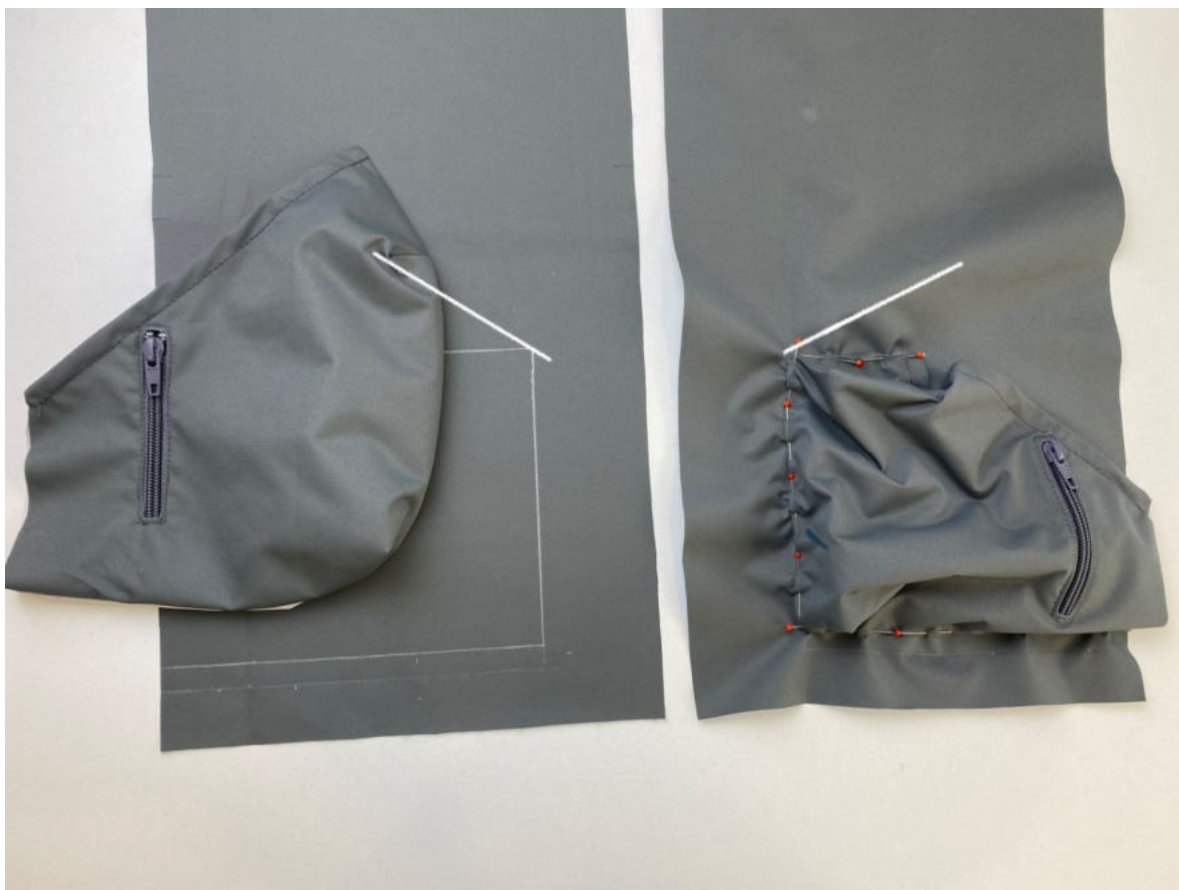
Отстрочите вход в карман на ширину лапки.



Карманы готов.



Наметьте расположение карманов на нижней части переда. Ориентируясь по разметке, наложите накладные карманы, приколите. По белой линии разметки сверху пока не прикалывайте.



Настрочите карман в край, сначала по низу и по боковой стороне.



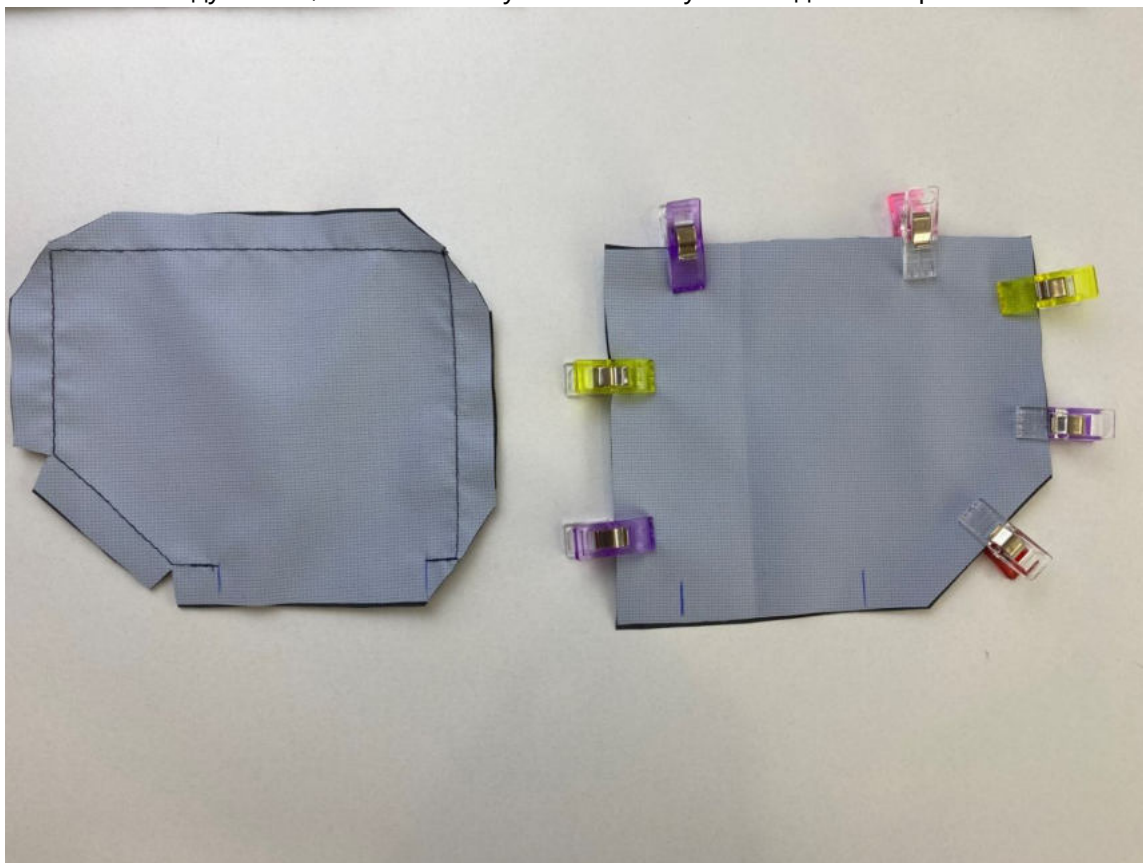
Затем приколите верх кармана, притачайте.



Уравняйте боковые срезы кармана с боковыми срезами изделия, приколите, притачайте в край. Сверху кармана сформируйте портфель, приколите, настройте закрепки.



Сложите детали верхнего кармана вместе, лицом к лицу, уравняйте по всем срезам, сколите. Стачайте между собой, оставив внизу незашитый участок для выворачивания.



Выверните, выправьте карман на лицевую сторону. Сколите верх и подкладку на участке входа в карман. Застрочите верх кармана.



Припуски технического отверстия заправьте внутрь.



Ориентируясь по разметке, наложите карман на деталь переда, приколите, настрочите в край.

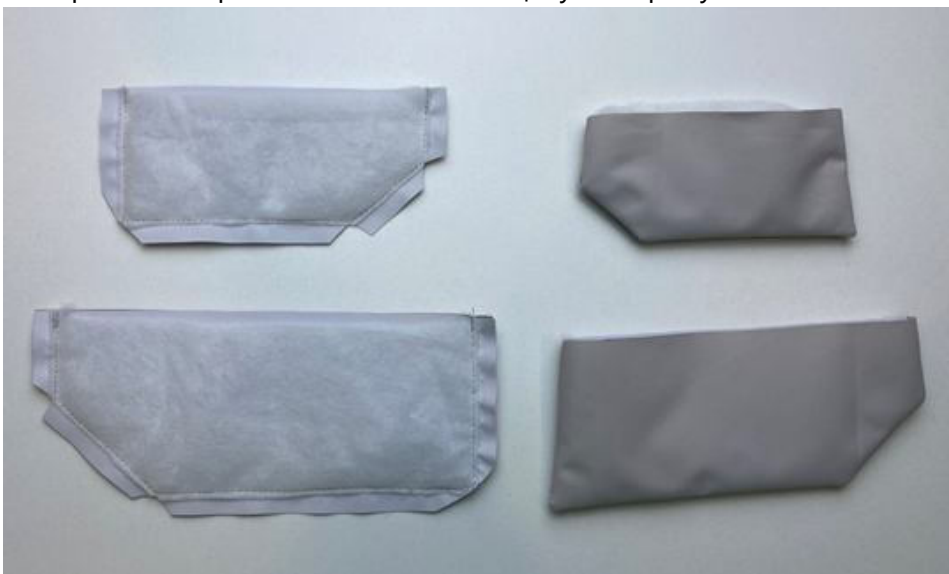


Сложите детали клапанов вместе, лицом к лицу, уравняйте по срезам. В таком виде наложите клапаны на утеплитель. Сколите все слои булавками. Стачайте клапаны вместе.



Срежьте излишки утеплителя близко к строчке. Припуски шва в уголках срежьте наискосок, не доходя до строчки 0,2 см.

Выверните, выправьте клапаны на лицевую сторону.



Отстрочите клапаны по обтаченным сторонам на ширину лапки. Скрепите верхние срезы клапана вспомогательной строчкой на расстоянии 0,2 см от срезов.



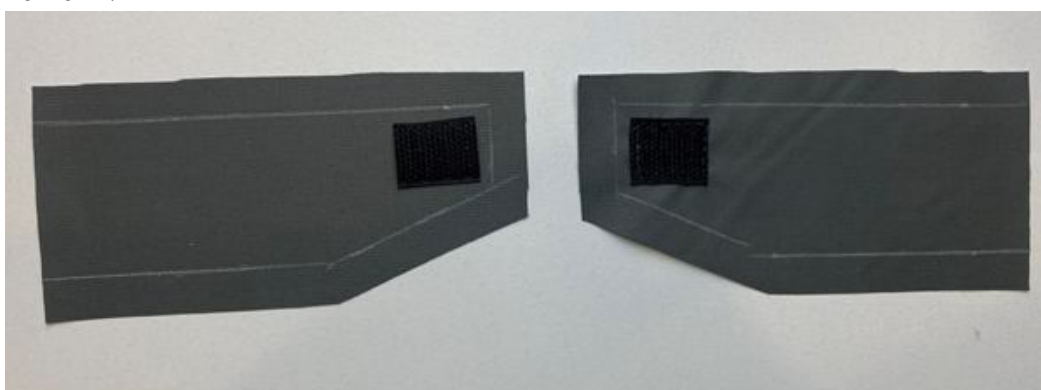
Наложите клапаны на изделие, лицом к лицу, притачайте швов шириной 1 см. Припуски шва срежьте до ширины 0,5 см.



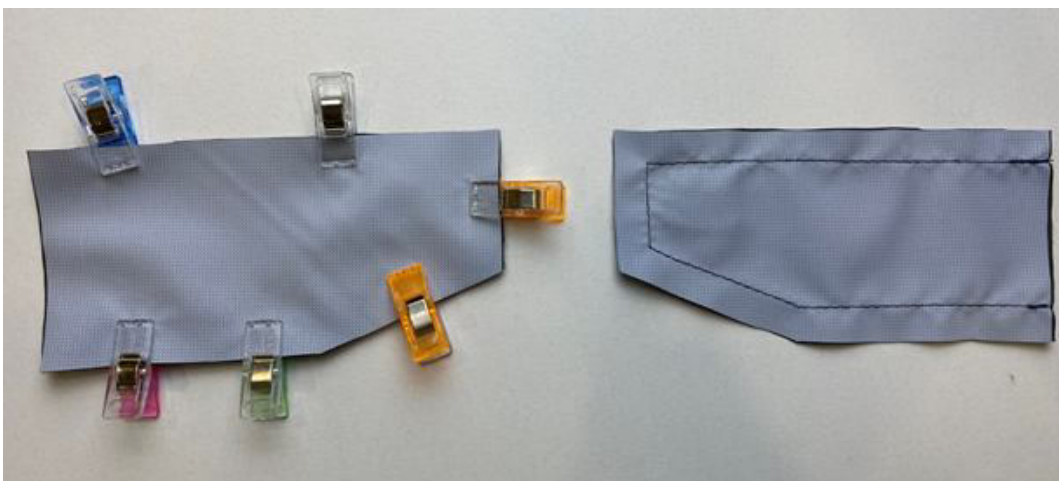
Отверните клапаны вниз, настройте швов шириной 1 см.
Намелите кулиску по талии.



Намелите готовый вид на деталях пат, а также расположение липучки. Настрочите липучку на паты.



Сложите детали верхних и нижних пат вместе, лицом к лицу, уравняйте по срезам, сколите, стачайте.



Припуски шва в углах высеките наискосок, не доходя до строчки 0,2 см. Выверните, выправьте паты на лицевую сторону, отстрочите в край по обтачанным сторонам.



Паты заготовлены.



Наложите паты на лицевую сторону рукавов, со стороны передней их части, на расстоянии 2 см от срезов низа, притачайте вспомогательными строчками на расстоянии 0,2 см от срезов.



Вторую сторону липучки настройте на рукав.



Сложите детали переда и спинки вместе, лицом к лицу, уравняйте по плечевым срезам, стачайте.



Вколите или вметайте рукава в открытые проймы изделия.



Втачайте рукава в проймы. Припуски швов на закруглённых участках рассеките, не доходя до строчки 0,2 см.



Сложите изделие лицевой стороной внутрь, уравняйте по боковым срезам и срезам рукавов, сколите до контрольной метки по боковым срезам.



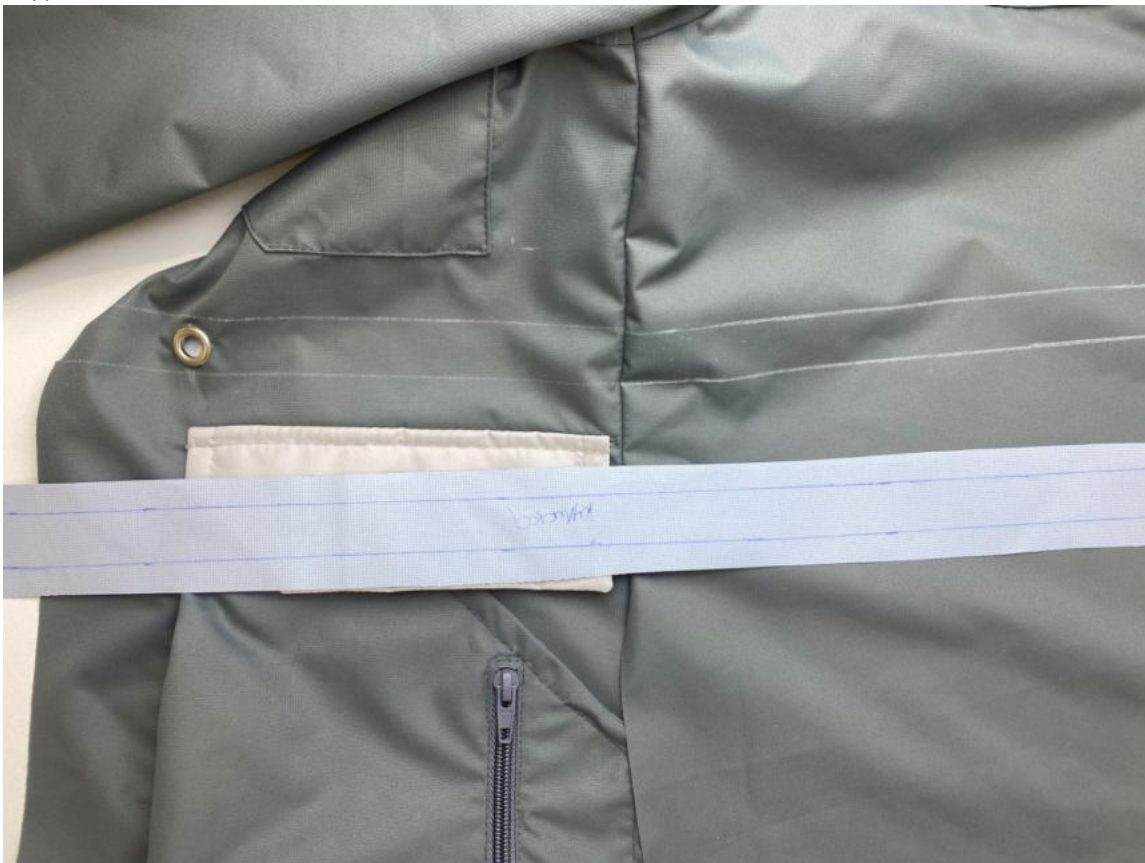
Стачайте срезы от срезов низа рукавов до контрольных меток по боковым срезам.



Установите люверсы внутри границ кулиски.



Наметьте припуски на детали кулиски для удобства совмещения линий с разметкой на изделии.



Наложите кулиску лицевой стороной на изнанку изделия, совмещая линии разметки, приколите булавками.



Отстрочите кулиску куртки.



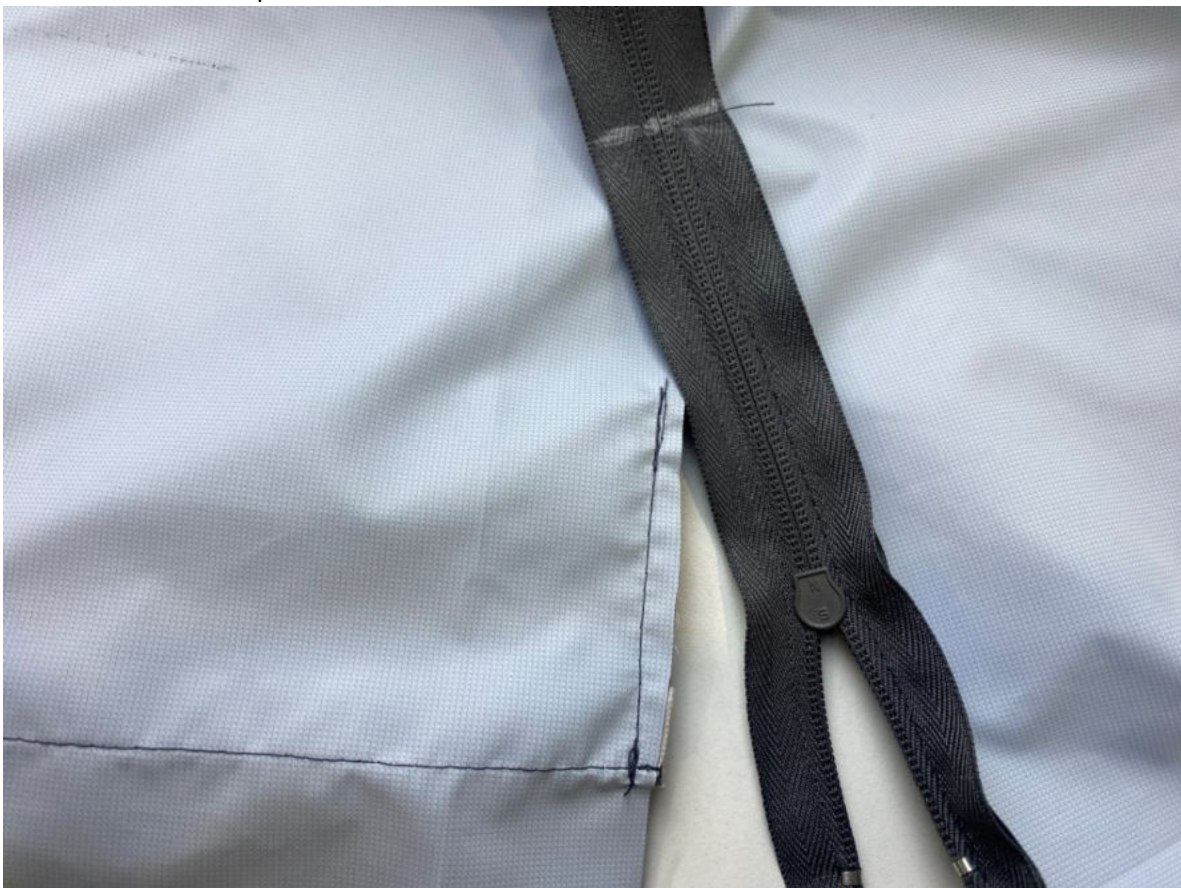
Наложите одну сторону молнии на припуск бокового разреза спинки, лицом к лицу, уравняйте по срезам, приколите, начиная от среза низа, вверх, до контрольной метки конца разреза.



Притачайте молнию на ширину припуска шва.



Ориентируясь по строчке, отметьте длину втачивания на второй стороне молнии с изнаночной её стороны.



Приколите вторую сторону молнии к припуску разреза переда.



Притачайте молнию.



Заготовка подкладки

Притачайте подборта к деталям подкладки переда.



Припуски швов на закруглённых участках рассеките, не доходя до строчки 0,2 см.



Отверните припуски швов в сторону подборов и отстрочите швом шириной 0,5 см по лицевой стороне подборов.



Должно получиться вот так.



Притачайте обтачки низа к деталям подкладки переда.



Припуски швов отверните в сторону обтачек и отстрочите по лицевой стороне швом шириной 0,5 см.



Притачайте обтачку горловины и обтачку низа к подкладке спинки.



Припуски швов на закруглённых участках рассеките, не доходя до строчки 0,2 см.



Припуски швов отверните в сторону обтачек и отстрочите по лицевой стороне швом шириной 0,5 см.



Притачайте обтачки низа к деталям подкладки рукавов. Припуски швов направьте в сторону обтачек и отстрочите по лицевой стороне швом шириной 0,5 см.

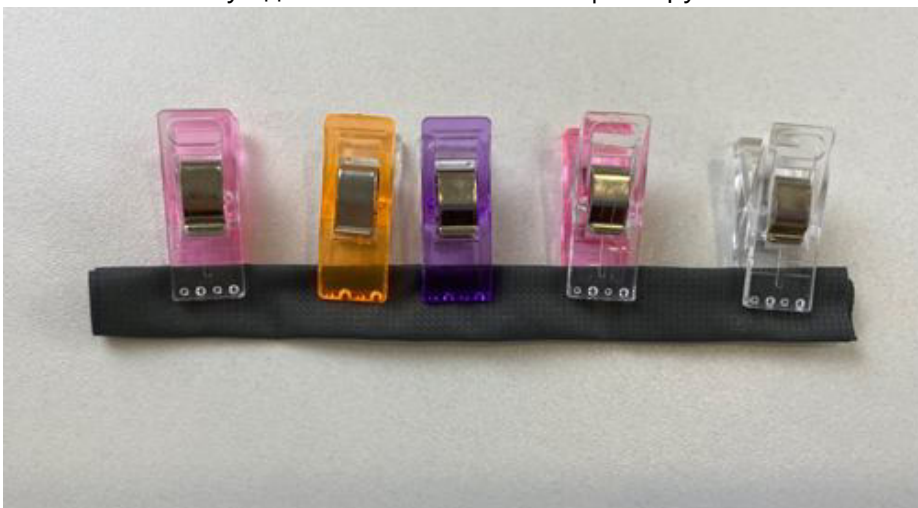




Отверните продольные срезы вешалки в сторону изнанки к середине детали, зафиксируйте.



Сложите вешалку вдоль пополам, снова зафиксируйте.



Застрочите вешалку в край.



Отметьте центр на обтачке горловины спинки. От него отступите вправо и влево по 1 см. К этим меткам приложите вешалку, формируя петельку, и приколите, а затем притачайте вспомогательной строчкой.



Наложите детали подкладки рукавов на утеплитель, приколите по периметру.



Аналогично наложите детали подкладки переда и спинки на утеплитель, приколите булавками по периметру.



Настрочите все детали на утеплитель, отступая от срезов 0,3-0,5 см.



Срежьте излишки утеплителя вровень со срезами деталей.



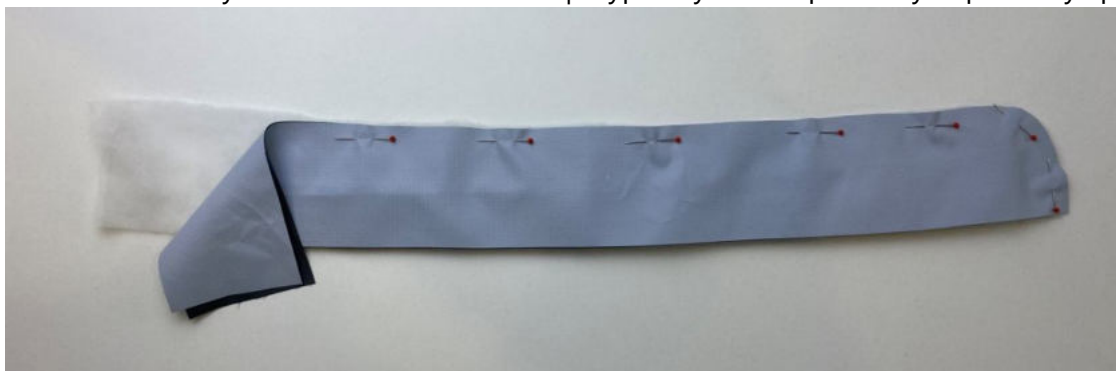
Наложите воротник из флиса на утеплитель, приколите булавками по периметру.



Настрочите воротник на утеплитель. Излишки утеплителя срежьте вровень со срезами детали.



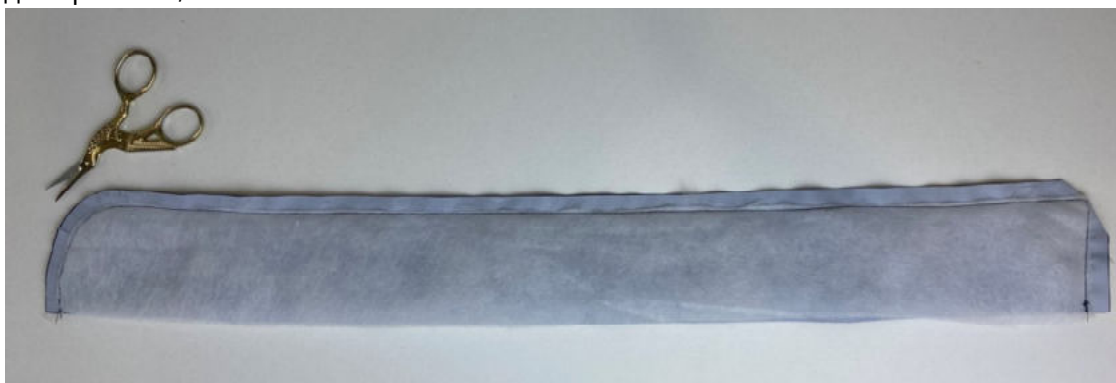
Детали внутренней планки сложите вместе, лицом к лицу, уравняйте по срезам. В таком виде наложите их на утеплитель и сколите по фигурному и поперечному короткому срезам.



Стачайте детали планки между собой.



Припуски утеплителя высеките близко к строчке. Припуски шва на закруглённых участках рассеките, не доходя до строчки 0,2 см. Припуски шва в уголке срежьте наискосок, не доходя до строчки 0,2 см.



Выверните, выправьте планку на лицевую сторону, выложите по шву на ребро, сколите булавками, уравняйте по открытым срезам, сколите.



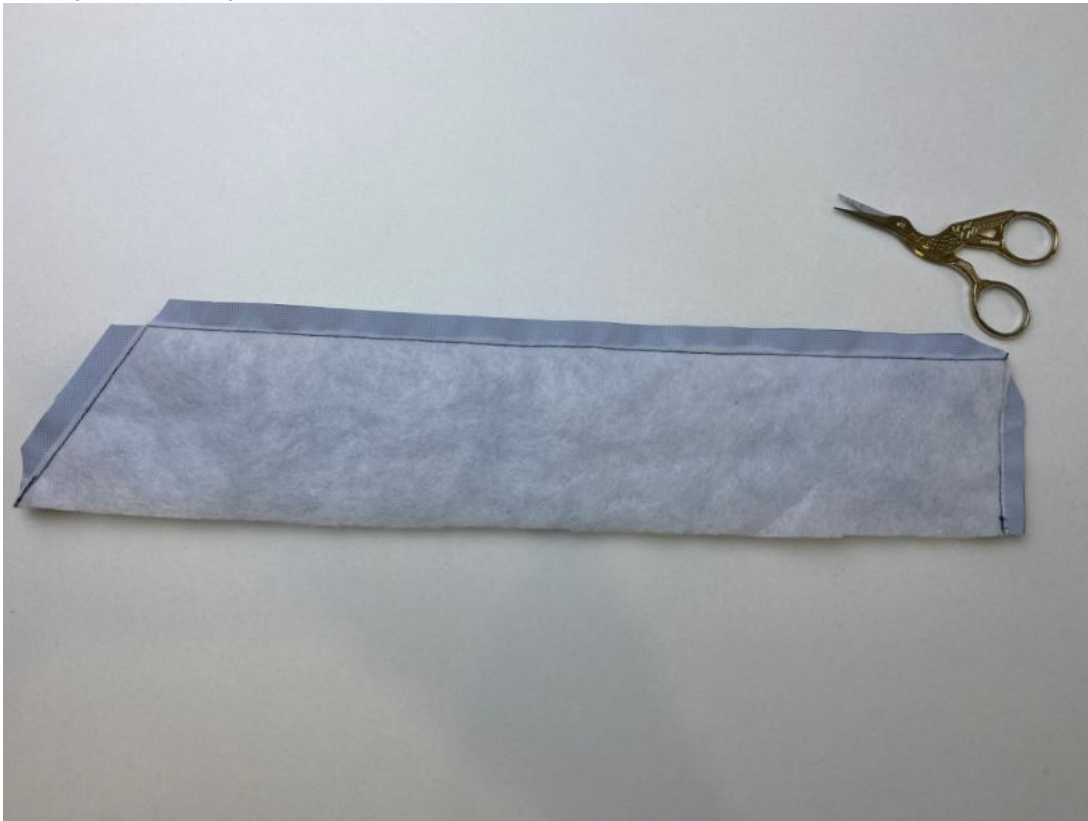
Вспомогательной строчкой скрепите продольные срезы планки на расстоянии 0,2 -0,3 см от срезов. Отстрочите планку тремя продольными параллельными строчками, проходящими на ширину лапки друг от друга и от края планки.



Сложите детали ветрозащитной планки вместе, лицом к лицу, уравняйте по срезам. В таком виде наложите планку на утеплитель, сколите булавками по трём сторонам.



Стачайте детали планки между собой. Припуски утеплителя высеките близко к строчке. Припуски шва в уголке срежьте наискосок, не доходя до строчки 0,2 см.



Выверните, выправьте планку на лицевую сторону, выложите на ребро, сколите булавками по всем краям и открытым срезам.



Скрепите продольные срезы планки между собой вспомогательной строчкой на расстоянии 0,3 см от срезов. Отстрочите планку по обтачанным сторонам на ширину лапки.



Наложите детали подкладки капюшона на утеплитель, приколите по всему периметру.



Настрочите подкладку капюшона на утеплитель на расстоянии 0,3 см от срезов. Припуски утеплителя срежьте вровень со срезами деталей.



Стачайте части подкладки по аналогии с основной изделия.

Сначала стачайте плечевые срезы.

Затем втачайте рукава в открытые проймы подкладки. Припуски швов на закруглённых участках рассеките, не доходя до строчки 0,2 см.

После этого едиными строчками стачайте боковые срезы от контрольных точек конца боковых разрезов вверх до срезов низа рукавов.

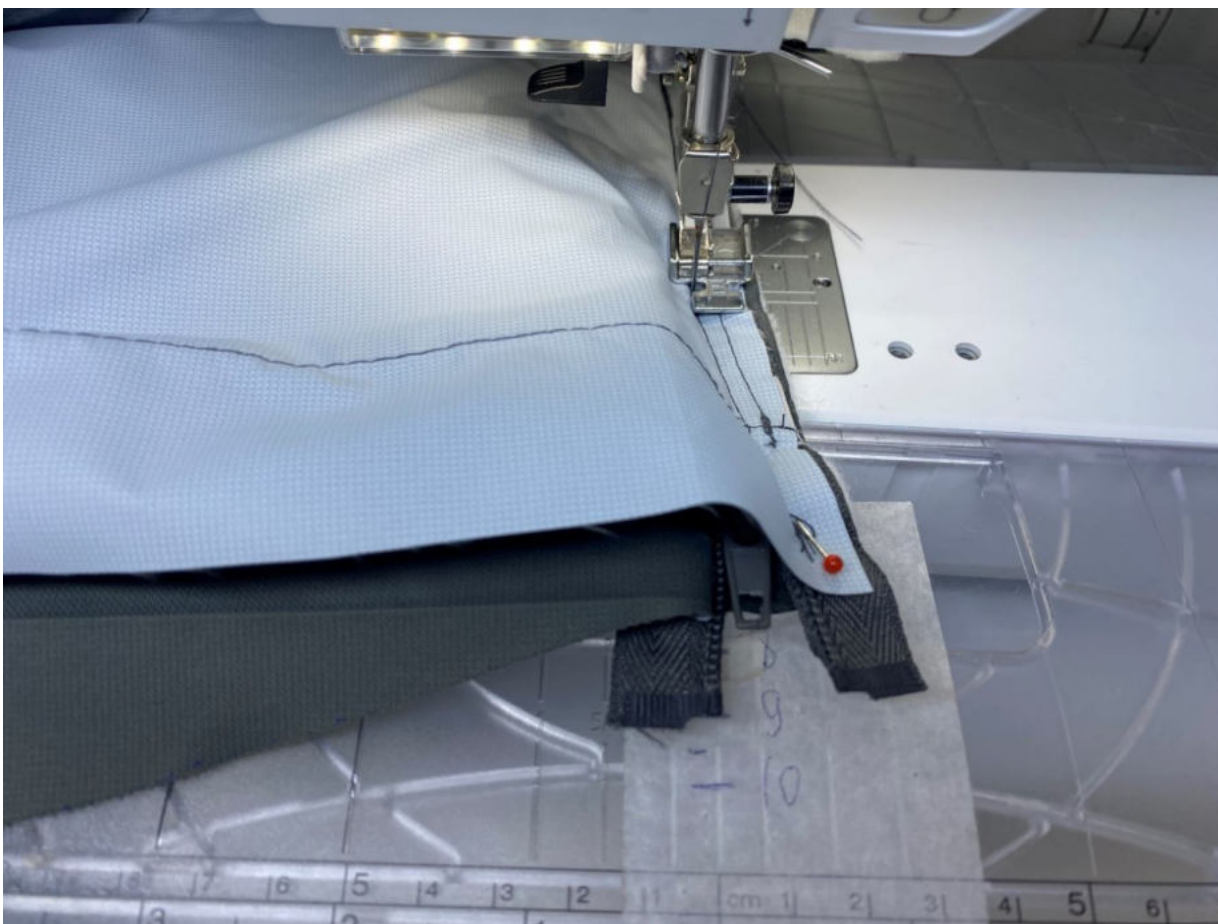
В одном из швов рукавов оставьте незашитый участок для выворачивания.



Сложите верх и подкладку переда вместе, лицом к лицу, уравняйте по срезам бокового разреза, сколите.



Строчкой в строчку притачивания молнии притачайте подкладку к припуску разреза.



Прокладывайте строчку со стороны основы.



Аналогичным образом притачайте подкладку со стороны спинки.



Точно так же обработайте и второй разрез.

Расстегните молнии разрезов, выверните изделие наизнанку. Уравняйте верх и подкладку парки по срезам низа, сколите.



Стачайте верх и подкладку между собой. Припуски швов в уголках высеките наискосок, не доходя до строчки 0,2 см.



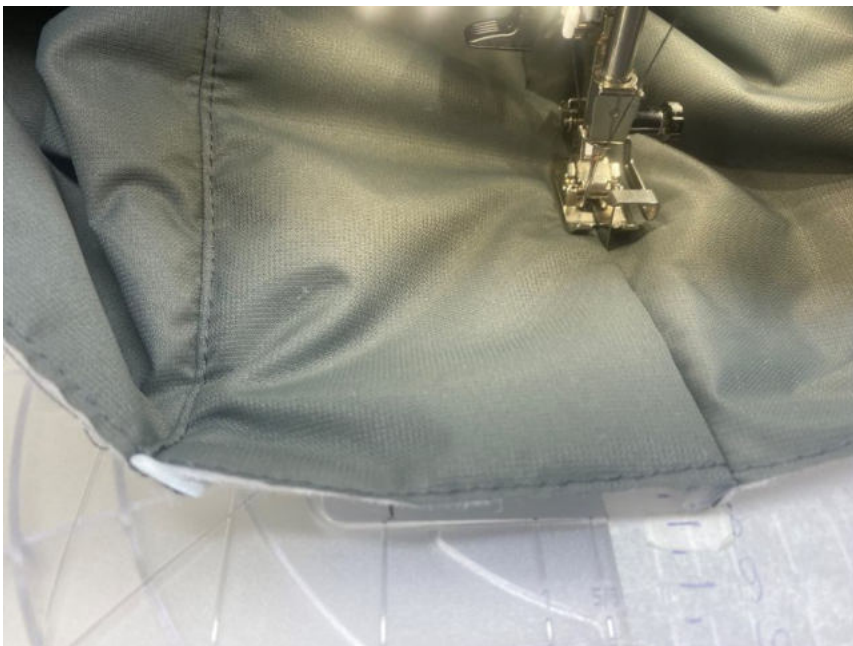
Приколите боковые части капюшона к центральной части, притачайте.



Припуски швов на закруглённых участках рассеките, не доходя до строчки 0,2 см.



Припуски швов направьте в сторону центральной части и отстрочите в край по лицевой стороне.



Указанным способом заготовьте верх и подкладку капюшона.



Сложите верх и подкладку капюшона вместе, лицом к лицу, уравняйте по передним срезам и швам, сколите.



Стачайте капюшоны между собой.



Припуски шва отверните в сторону подкладки, отстрочите по лицевой стороне в край.



Разметьте и установите люверсы на капюшоне.



Внутри кулиски капюшона вставьте шляпную резинку, надев на неё фиксаторы. Зафиксируйте положение резинки внутри кулиски при помощи фиксаторов.



Закрепите концы резинки по припускам шва обтачивания капюшона.



Отстрочите кулиску на капюшоне.



Вспомогательной строчкой стачайте нижние срезы верха и подкладки капюшона между собой.



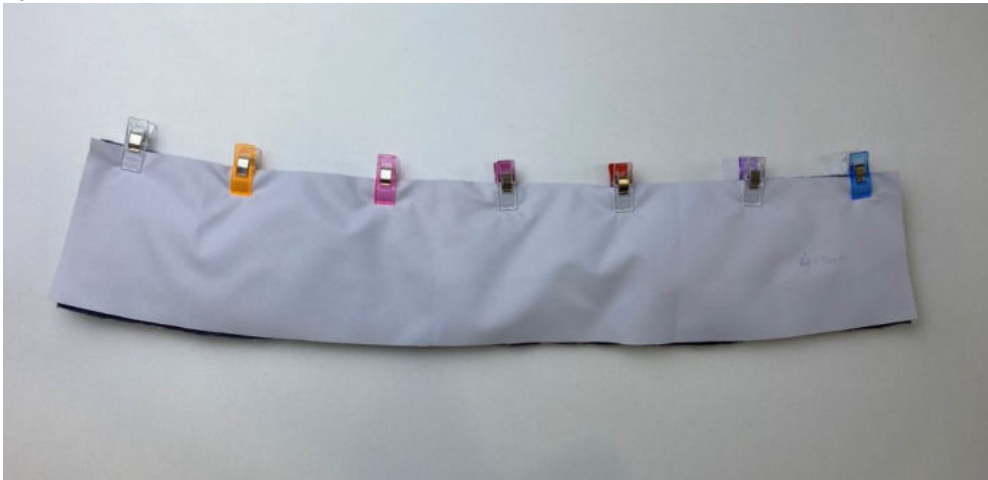
Вколите или вметайте капюшон в горловину изделия.



Вспомогательной строчкой втачайте капюшон в горловину изделия на расстоянии 0,5 см от срезов.



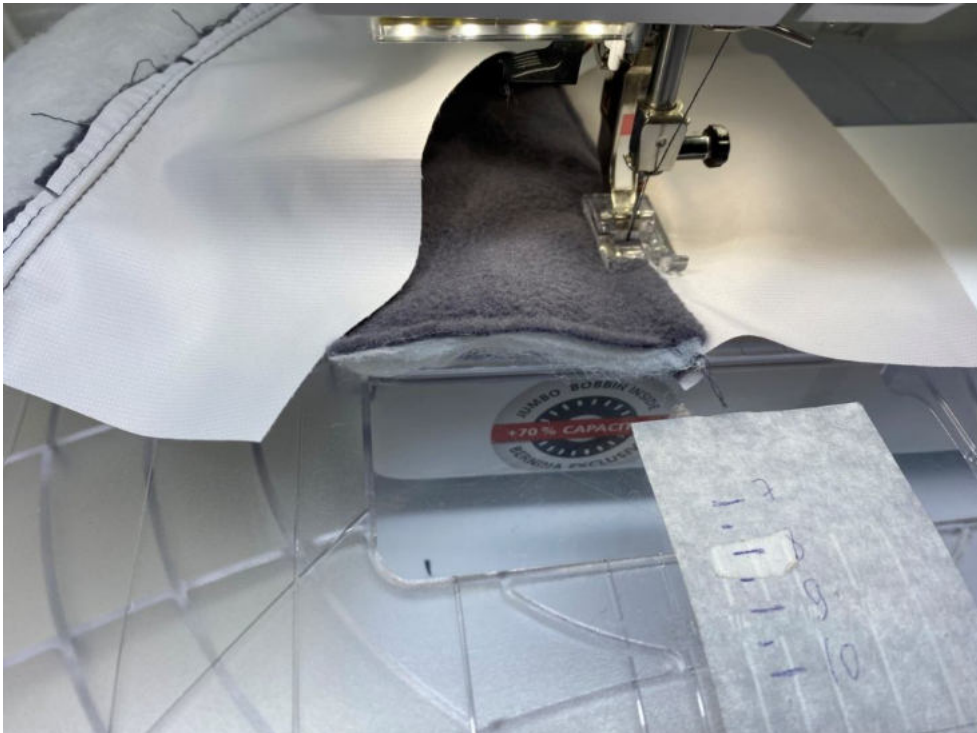
Детали воротника сложите вместе, лицом к лицу, уравняйте по срезам отлёта, сколите булавками.



Стачайте воротники между собой. Припуски шва на закруглённых участках рассеките, не доходя до строчки 0,2 см.



Припуски шва направьте в сторону нижнего (флисового) воротника, отстрочите в край по лицевой стороне.



Вколите или вметайте флисовый воротник в горловину подкладки парки.



Втачайте воротник в горловину. Припуски шва на закруглённых участках рассеките, не доходя до строчки 0,2 см.



Вколите или вметайте вторую сторону воротника в горловину основы изделия.



Втачайте воротник в горловину изделия. Припуски шва на закруглённых участках рассеките, не доходя до строчки 0,2 см.



Выверните, выправьте изделие на лицевую сторону. Наложите одну сторону молнии на левую полочку (вариант пошива для мальчика, для девочки — на правую полочку), лицом к лицу, уравняйте по срезам, приколите.



Притачайте молнию к изделию.



Уточните длину второй части молнии по первой части.

Притачайте молнию к внутренней планке.



Застегните молнию. Проставьте контрольные булавки для совмещения строчек и швов.



Расстегните молнию. Совмещая контрольные булавки со строчками и швами, приколите левую часть молнии к изделию.



Застегните молнию, проверьте симметрию.



Притачайте вторую сторону молнии к изделию.



Приколите ветрозащитную планку к левому борту изделия.



Притачайте планку на ширину 1 см. Срежьте припуски шва до ширины 0,3-0,5 см.



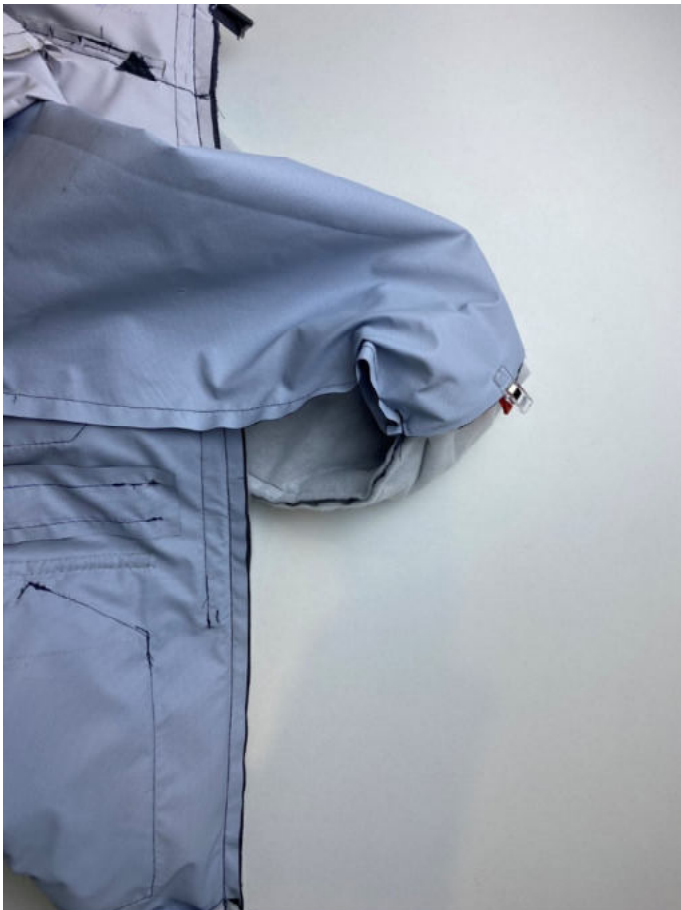
Сложите верх и подкладку изделия лицом к лицу, уравняйте по срезам бортов, сколите.



Притачайте подкладку к изделию строчкой в строчки притачивания молнии.



Сложите верх и подкладку рукава вместе, лицом к лицу, уравняйте по срезам, сколите.



Стачайте верх и подкладку рукава между собой.



Скрепите припуски швов втачивания частей воротника в горловину основы и подкладки изделия ручными стежками между собой.



Выверните изделие на лицевую сторону через отверстие в подкладке рукава.



Выверните, выправьте изделие.



Припуски технического отверстия в подкладке рукава отверните в сторону изнанки, зафиксируйте зажимами.



Застрочите отверстие в край.



Проложите отделочные строчки вдоль бортов, по низу и по боковым разрезам изделия. Вид с лицевой стороны.



Вид с изнанки.



Ветрозащитную планку отверните в сторону молнии и заколите булавками.



Настрочите ветрозащитную планку на изделие на ширину лапки.



Разметьте кнопки.



Установите кнопки на парке.



Вставьте в кулиску шляпную резинку с надетыми на неё фиксаторами.



Поздравляем, ваше изделие готово!

Понравилась выкройка? Тогда ждём ваши ФОТО-ОТЗЫВЫ:

на нашем сайте: <https://shkatulka-sew.ru/pattern/vykroyka-detskoy-demisezonnoy-parki-kp270819/>



в соцсетях с хэштегом #KP270819



