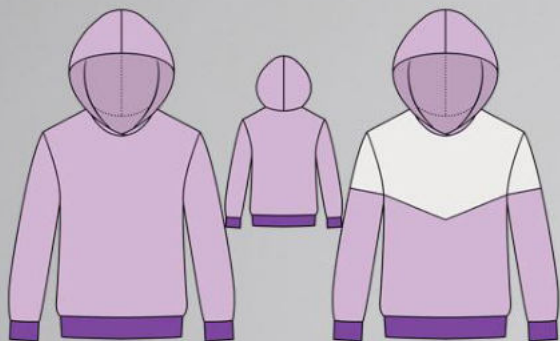


ШКАТУЛКА

SHKATULKA-SEW.RU



#KK160419

**Размеры
(ростовка)
86-164 см**

СЛОЖНОСТЬ



Спортивный костюм 3 в 1

KK160419

Выкройка детского трикотажного костюма, умеренного объёма, прямого силуэта. Костюм состоит из толстовки и брюк.

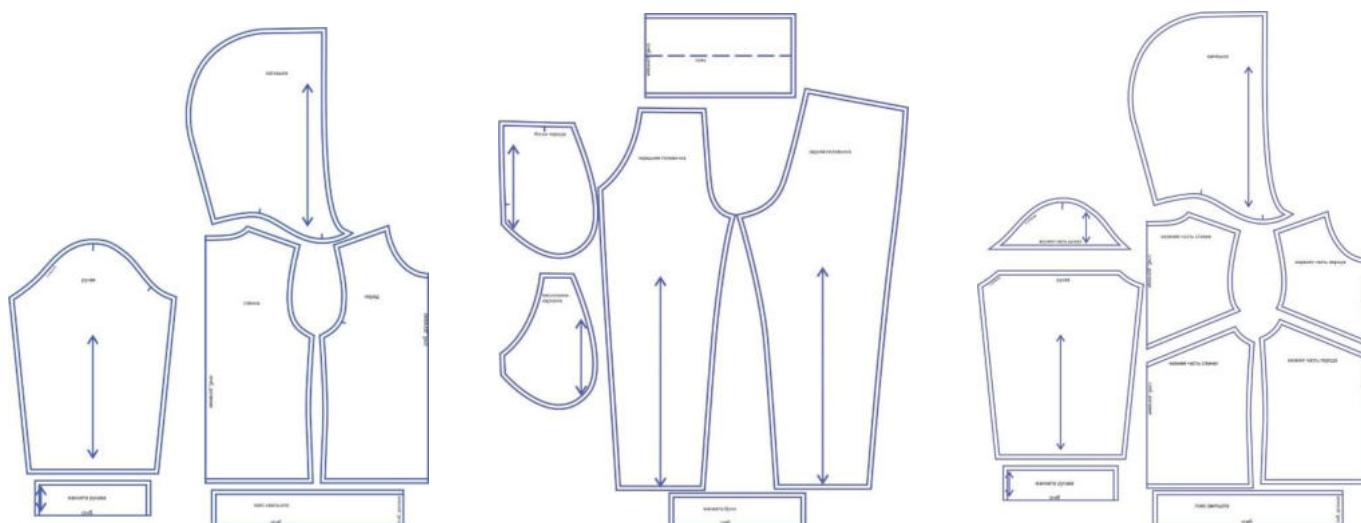
Толстовка вариант 1. Перед и спинка цельные. Рукав длинный, на притачной трикотажной манжете по низу. Горловина обработана втачным одношовным капюшоном, выполненным на подкладке. Низ изделия обработан притачным трикотажным поясом. Длина толстовки — до линии бёдер.

Толстовка вариант 2. Перед с фигурной вставкой другого цвета. Спинка цельная. Рукава со вставками другого цвета, длинные, на притачных трикотажных манжетах по низу. Горловина обработана втачным одношовным капюшоном, выполненным на подкладке. Низ изделия обработан притачным трикотажным поясом. Длина толстовки — до линии бёдер.

Брюки. Передние половинки с боковыми карманами с подрезным бочком. Задние половинки цельные. Верхний срез брюк обработан поясом на резинке. Низ брючин обработан притачными трикотажными манжетами.

СОСТАВ КОМПЛЕКТА ЛЕКАЛ

* Выкройки даны с припусками на швы. Они обозначены двойным контуром. Вы можете самостоятельно изменить ширину припусков, исходя из свойств выбранного материала или своих целей.



ВЕЛИЧИНЫ ПРИБАВОК НА ОСНОВНЫХ УЧАСТКАХ ИЗМЕРЕНИЙ

Прибавка к обхвату груди в полном объеме	Прибавка к обхвату бедер в полном объеме
7,9-28,4 см (см. замеры лекал ниже)	3-14,2 см (см. замеры лекал ниже)

ЗАМЕРЫ КЛЮЧЕВЫХ ПАРАМЕТРОВ, РАСХОД ТКАНИ

* Без учета припусков на швы.

Внимание: расчет выполнен для трикотажа без учета направления ворса и возможной усадки! Усадка может достигать 15-20% от длины материала. Обязательно учитывайте это и берите с запасом.

рост, см	полный замер на уровне груди, см	полный замер на уровне бедер (брюки), см	замер рукава на уровне проймы, см	длина рукава, см	длина изделия по спинке без учета капюшона (толстовка), см	длина брюк по боковому шву без учета пояса, см	расход трикотажа при ширине 180 см (толстовка), см	расход трикотажа при ширине 180 см (брюки), см
86	62,3	66,0	24,2	30,0	40,3	46,7	65,0	55,0
92	66,3	67,2	24,6	32,2	41,1	50,4	68,8	59,2
98	70,3	68,5	25,0	34,3	41,9	54,1	72,7	63,3
104	74,3	69,7	25,4	36,5	42,8	57,7	76,5	67,5
110	78,4	70,9	25,8	38,7	43,6	61,4	80,3	71,7
116	82,4	72,2	26,2	40,8	44,4	65,1	84,2	75,8
122	86,4	73,4	26,6	43,0	45,2	68,7	88,0	80,0
128	87,5	75,9	28,0	45,2	47,6	72,3	93,7	83,6
134	88,6	78,4	29,4	47,5	49,9	75,8	99,4	87,1
140	89,6	80,9	30,8	49,7	52,3	79,3	105,1	90,7
146	90,7	83,5	32,2	52,0	54,6	82,9	110,9	94,3
152	91,8	86,0	33,6	54,2	57,0	86,4	116,6	97,9
158	92,9	88,5	35,0	56,5	59,3	90,0	122,3	101,4
164	93,9	91,0	36,4	58,7	61,7	93,5	128,0	105,0

РЕКОМЕНДАЦИИ ПО ВЫБОРУ ТКАНИ

Для изготовления костюма подойдут трикотажные полотна средней плотности, формоустойчивые, тактильно мягкие, с высокими гигиеническими и гигроскопическими свойствами, например, футер двухнитка петля, футер трёхнитка петля, джерси, трикотажная замша, а также кашкорсе или рибана для манжет и пояса.

РАСКРОЙ (на примере простого однотонного костюма)



Раскрой брюк

Основной материал (футер 2-нитка с лайкрой):

1. Передняя половинка – 2 дет.,
2. Задняя половинка – 2 дет.,
3. Бочок переда – 2 дет.,
4. Мешковина кармана – 2 дет.

Рибана/кашкорсе:

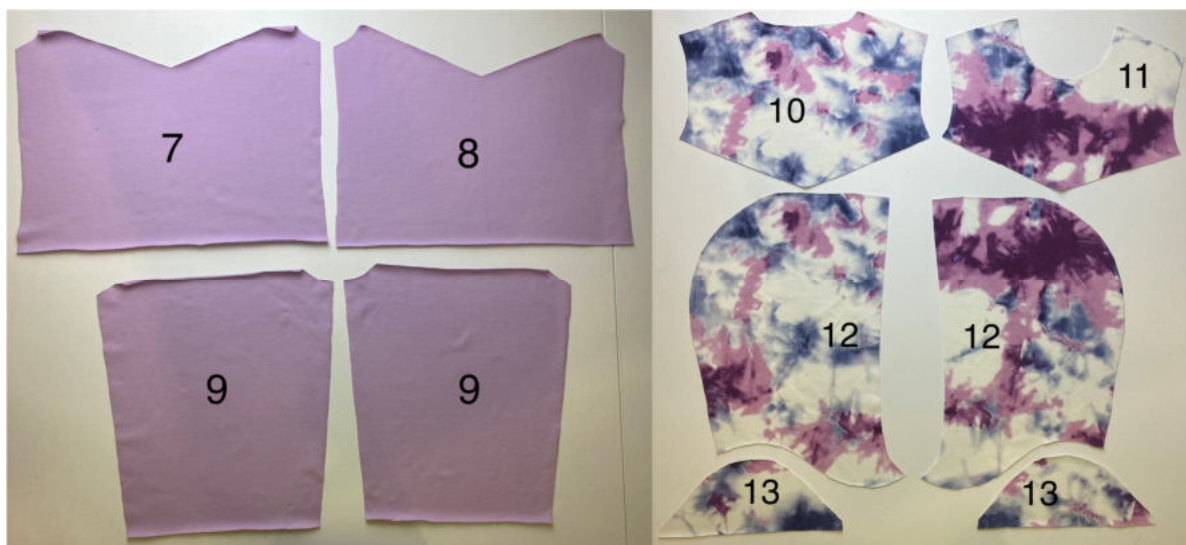
Пояс – 1 дет. со сгибом,

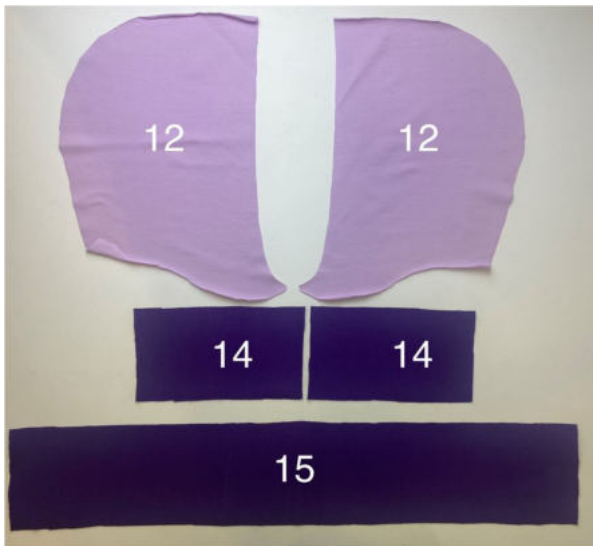
Манжета брюк – 2 дет. со сгибом по горизонтали.

Дублерин:

Кромка входа в карман — 2 дет. (выкраивается самостоятельно, в виде полоски шириной 1 см и длиной, равной длине среза входа в карман),

Кромка мешковины кармана — 2 дет. (выкраивается самостоятельно, в виде полоски, шириной 1 см и длиной, равной длине среза мешковины).

Раскрой толстовки (вариант резной толстовки)



Основной материал (футер 2-нитка с лайкрой):

Цвет 1:

- 8 - Перед – 1 дет. со сгибом,
- 7 - Спинка – 1 дет. со сгибом,
- 9 - Нижняя часть рукава – 2 дет.,
- 12 - Капюшон – 2 дет.

Цвет 2:

- 10 - Кокетка спинки – 1 дет. со сгибом,
- 11 - Кокетка переда – 1 дет. со сгибом,
- 12 - Подкладка капюшона – 2 дет.,
- 13 - Верхняя часть рукава – 2 дет.

Рибана/кашкорсе:





- 14 - Манжета рукава – 2 дет. со сгибом по горизонтали,
- 15 - пояс – 1 дет. со сгибом по горизонтали и вертикали.

Припуски на швы




Все детали изделия даны с необходимыми припусками на швы.

Образец костюма был отшит из футера 2-нитки с лайкрой и кашкорсе.

ОБОРУДОВАНИЕ И ИНСТРУМЕНТЫ

	Бытовая швейная машинка
	Оверлок 4-х ниточный
	Утюг с паром или без, утюжильный стол или гладильная доска;
	Ручная и машинные иглы, соответствующие типу ткани, булавки для закалывания или маленькие прищепки.
	Ножницы для бумаги и ножницы для раскроя.
	Оборудование для установки люверсов

ДОПОЛНИТЕЛЬНЫЕ МАТЕРИАЛЫ И ФУРНИТУРА

	Нитки для бытовой машины и для оверлока
	Эластичная тесьма (резинка) в пояс
	Люверсы и шнур для капюшона



ТЕХНОЛОГИЧЕСКАЯ ПОСЛЕДОВАТЕЛЬНОСТЬ ОБРАБОТКИ

Выкроите детали изделия согласно спецификации.

Продублируйте срезы входов в карманы на передних половинках брюк, а также на мешковинах карманов.



Наложите мешковину кармана на переднюю половинку брюк, лицом к лицу, уравняйте по срезам входа в карман, приколите, притачайте.



Припуски шва приутюжьте на ребро. Затем отверните мешковину в сторону изнанки передней половинки и выутюжьте с переходным кантом шириной 2 мм из изделия в сторону мешковины.



Зафиксируйте положение мешковины кармана булавками.



Отстрочите вход в карман на ширину лапки.



Приутюжьте вход в карман.



Наложите бочок на мешковину кармана, лицом к лицу, уравняйте по срезам, сколите, стачайте.



Зафиксируйте положение бочка и мешковины кармана по верхнему и боковому срезам передней половинки, застрочите вспомогательными строчками. Карман готов.



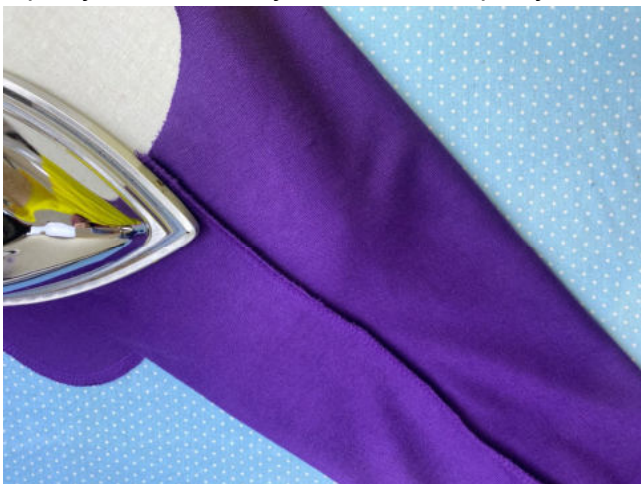
Сложите попарно передние и задние половинки брюк, лицом к лицу, уравняйте по боковым и шаговым срезам, сколите.



Стачайте срезы брюк между собой.



Припуски швов заутюжьте в сторону задней половинки брюк.



Вложите брючины одну в другую, лицом к лицу, уравняйте по средним срезам и швам.



Сколите срезы брючин между собой.



Стачайте срезы между собой.

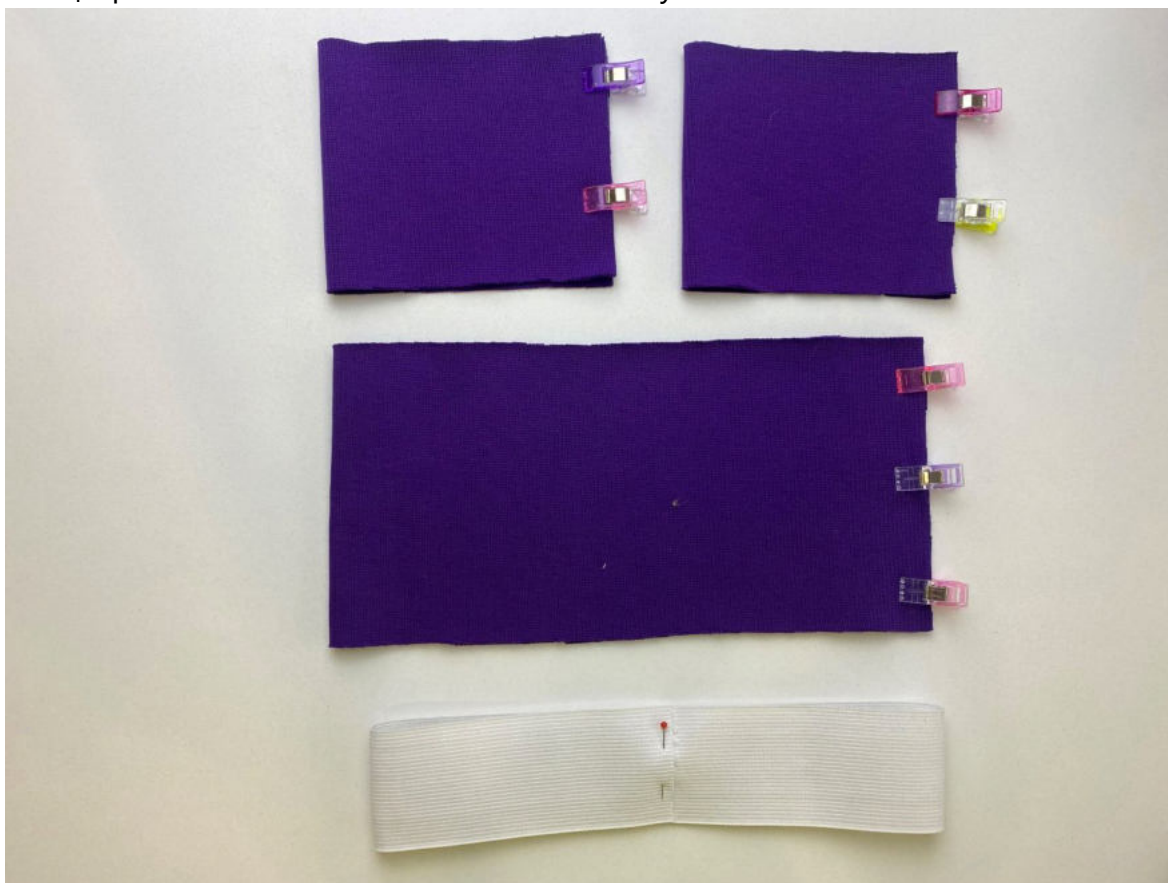


Припуски шва приутюжьте на ребро, а затем заутюжьте.



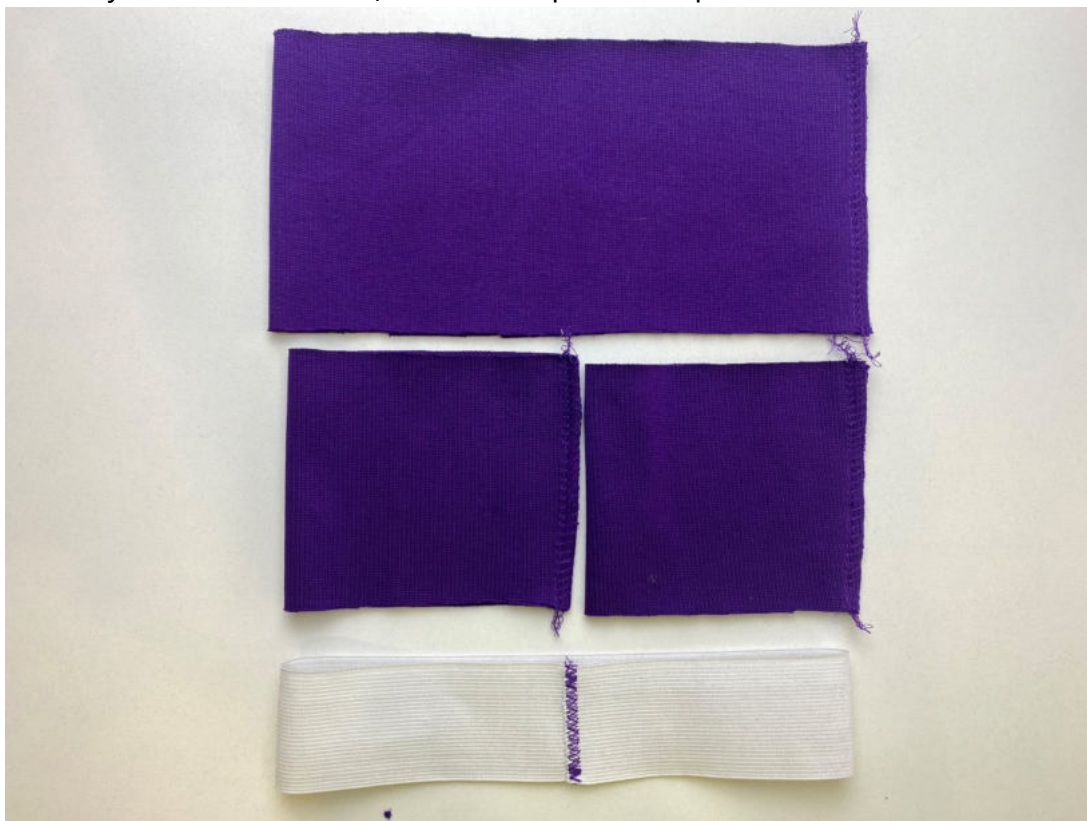
Детали пояса и манжет сложите пополам, лицевой стороной внутрь, уравняйте по коротким срезам, сколите.

Концы резинки сложите внахлёт, сколите булавкой.



Пояс и манжеты стачайте в кольцо.

Резинку стачайте в кольцо зигзагообразной строчкой.



Припуски швов пояса и манжет разложите в разные стороны относительно середины деталей, приутюжьте. Сложите детали вдоль пополам, изнанкой внутрь, приутюжьте по сгибу.



Разделите длину среза пояса на 4 равных части. Вложите внутрь пояса резинку.



Вспомогательной строчкой скрепите срезы пояса между собой.



Разделите длину верхнего среза брюк на 4 равных части, поставьте контрольные булавки.



Совмещая контрольные булавки, приколите пояс к изделию.



Притачайте пояс к изделию. Конец строчки спрячьте в шве при помощи иглы с длинным ушком.



Вложите манжету в брючину, совмещая швы между собой, приколите.



Притачайте манжеты к изделию.



Припуски швов притачивания пояса и манжет заутюжьте в сторону изделия.



Отутюжьте брюки в готовом виде. Носите с удовольствием!

Пошив толстовки

Выкроите детали изделия согласно спецификации.

Рассеките припуски швов в уступах уголков деталей переда и спинки, не доходя до линии будущей строчки на 0,1 см.



Сложите детали переда и спинки с соответствующими кокетками, лицом к лицу, уравняйте по срезам, сколите.



Притачайте кокетки к деталям изделия.



Припуски швов обметайте со стороны кокетки.



Заутюжьте припуски швов в сторону изделия.



Отстрочите швы в край по лицевой стороне изделия.



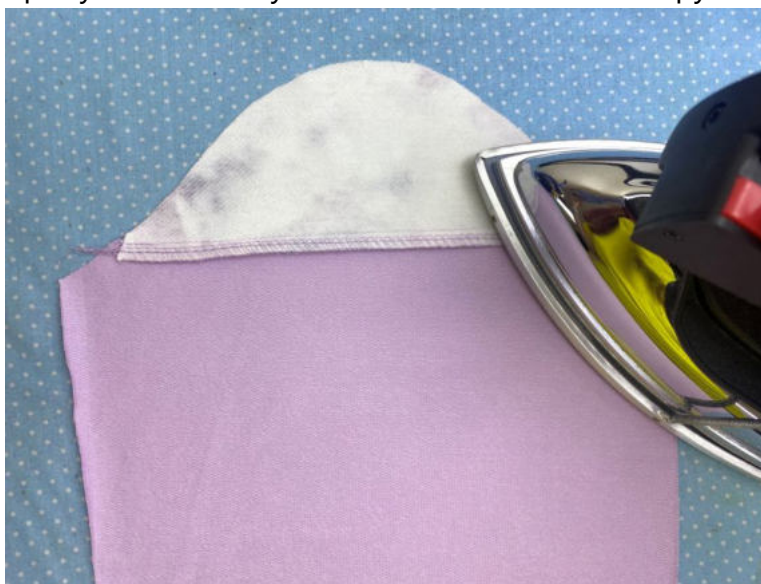
Перед и спинка заготовлены.



Сложите попарно верхнюю и нижнюю части рукава, лицом к лицу, уравняйте по срезам, сколите, стачайте.



Припуски швов заутюжьте на нижнюю часть рукава.



Отстрочите швы в край по лицевой стороне рукавов.



Сложите детали переда и спинки вместе, лицом к лицу, уравняйте по плечевым срезам, сколите.



Стачайте плечевые срезы изделия. Припуски швов заутюжьте в сторону переда.



Вколите или вметайте рукава в открытые проймы изделия.



Втачайте рукава в проймы.



Припуски швов заутюжьте в сторону рукавов.



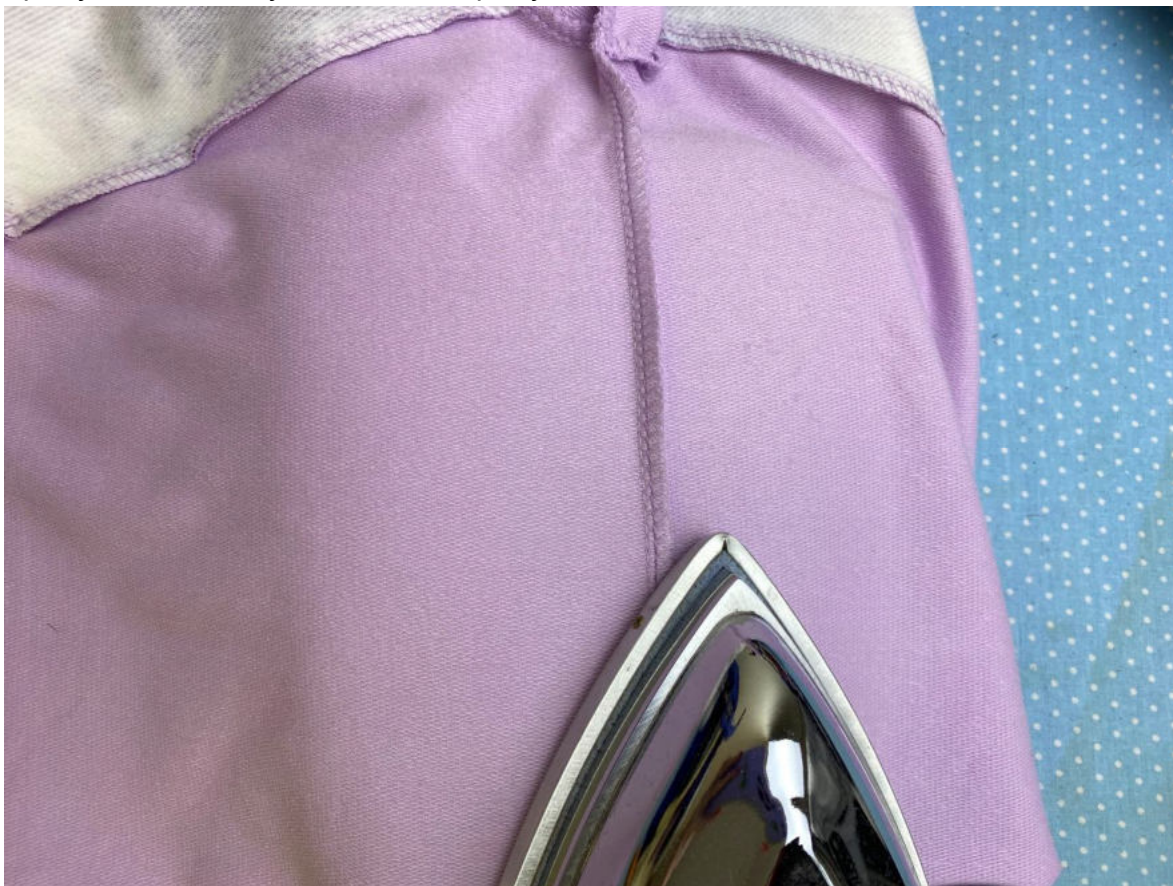
Сложите изделие лицевой стороной внутрь, уравняйте по боковым срезам и нижним срезам рукавов, сколите.



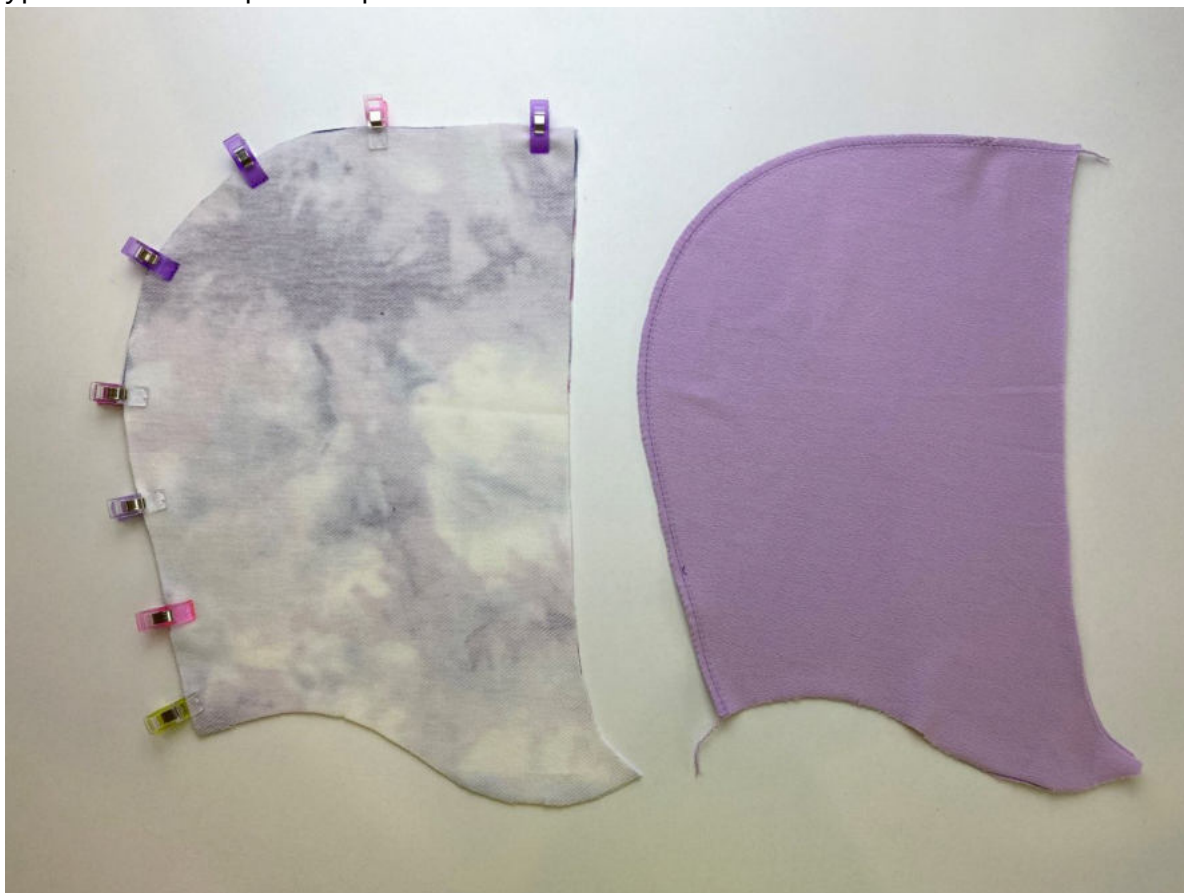
Единой строчкой стачайте боковые срезы и нижние срезы рукавов.



Припуски швов заутюжьте в сторону спинки.



Сложите детали капюшона и подкладки капюшона попарно, лицом к лицу, уравняйте по верхним срезам, сколите, стачайте.



Припуски швов приутюжьте на ребро. Выверните, выправьте капюшон на лицевую сторону, выутюжьте по шву на ребро.

Наметьте расположение люверсов на капюшоне. Продублируйте участки под люверсы.



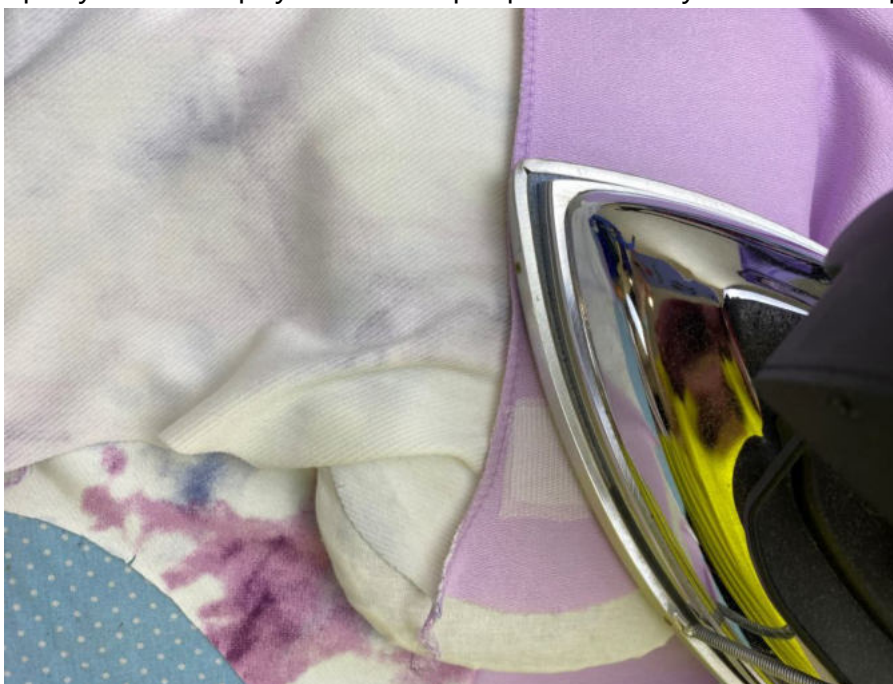
Сложите капюшон и подкладку капюшона вместе, лицом к лицу, уравняйте по передним срезам, сколите.



Стачайте капюшон и подкладку между собой.



Припуски шва приутюжьте на ребро, затем заутюжьте в сторону подкладки.



Отстрочите шов в край по подкладке капюшона.



Вложите подкладку внутрь капюшона, изнанкой к изнанке, выутюжьте по переднему шву, фиксируя переходный кант из капюшона в сторону подкладки.



Установите люверсы на капюшон.



Проколите передний край капюшона.



Отстрочите кулиску на расстоянии 2,5 см от края.



Приутюжьте кулиску капюшона.



Совмещая центры, наложите края капюшона друг на друга. Сколите булавками, скрепите вспомогательной строчкой.



Поставьте контрольные булавки по центрам горловины переда и спинки, а также по нижнему срезу капюшона.



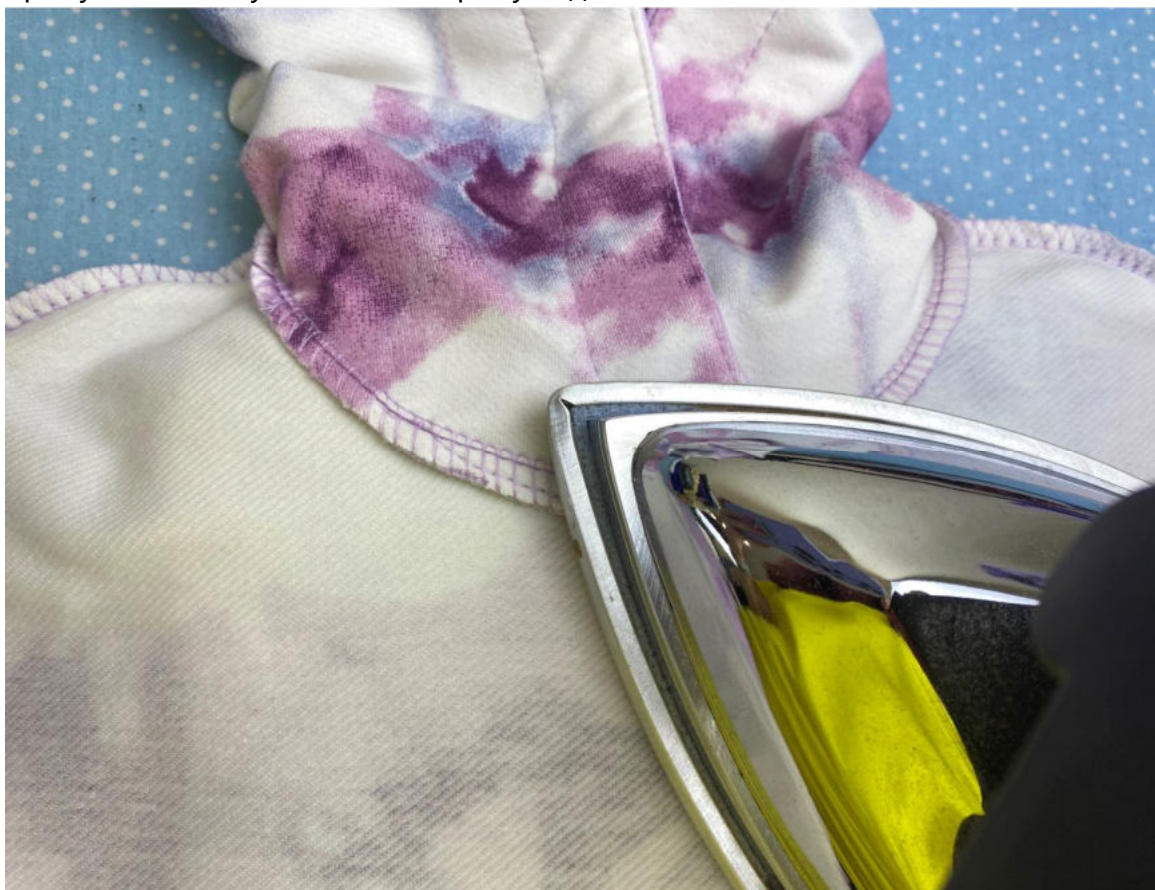
Вложите капюшон в горловину изделия, лицом к лицу, уравняйте по срезам, совместите центры, вколите.



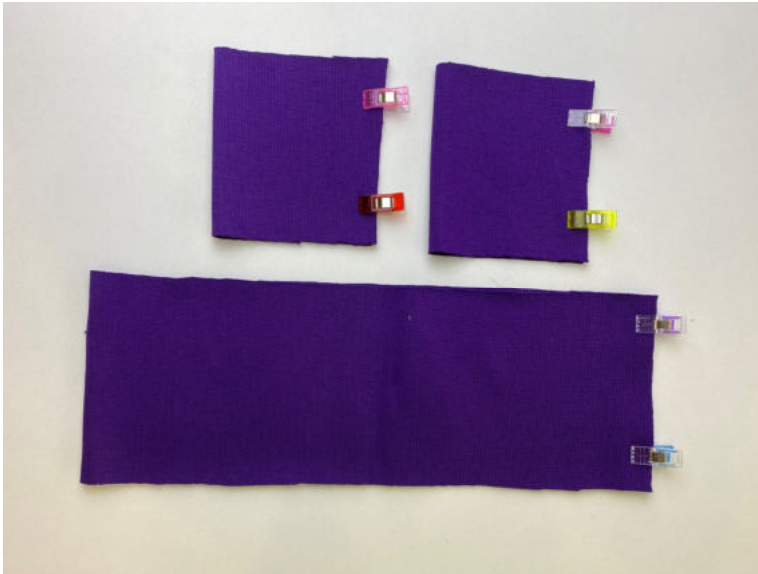
Втачайте капюшон в горловину. Конец строчки спрячьте в шве при помощи иглы с длинным ушком.



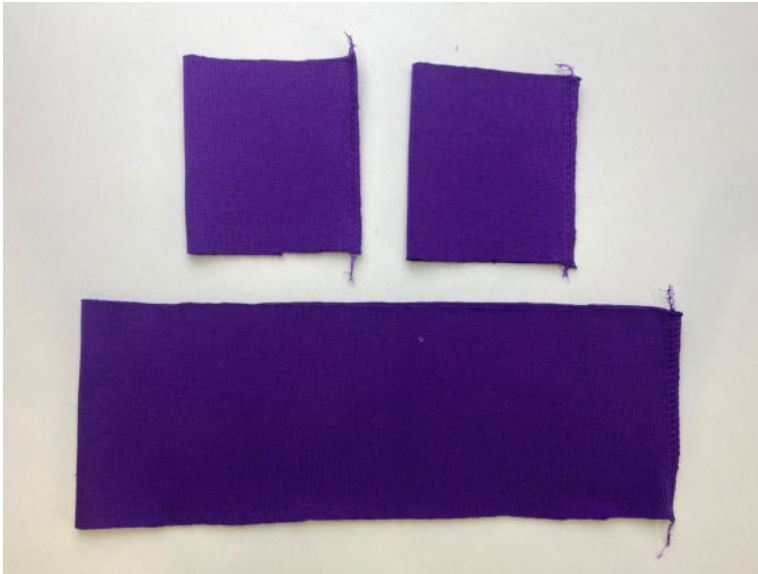
Припуски шва заутюжьте в сторону изделия.



Сложите детали манжет и пояса пополам, лицом внутрь, уравняйте по коротким срезам, сколите.



Стачайте срезы деталей.



Разложите припуски швов в стороны относительно центра деталей, приутюжьте. Сложите пояс и манжеты вдоль пополам, изнанкой внутрь, приутюжьте по сгибу.



Разделите длину среза низа изделия и длину среза пояса на 4 равных части, поставьте контрольные булавки.



Совмещая булавки, приколите пояс к изделию.



Приколите манжеты по низу рукавов.



Притачайте пояс к изделию.



Притачайте манжеты по низу рукавов.



Припуски швов заутюжьте в сторону изделия.



Отутюжьте изделие в готовом виде. Носите с удовольствием!

Понравилась выкройка? Тогда ждём ваши ФОТО-ОТЗЫВЫ:

на нашем сайте: <https://shkatulka-sew.ru/pattern/vykroyka-bazovogo-sportivnogo-detskogo-kostyuma-kk160419/>



в соцсетях с хэштегом # KK160419



