

# ШКАТУЛКА

SHKATULKA-SEW.RU



#KD140420

**Размеры  
(ростовка)  
110-164 см**

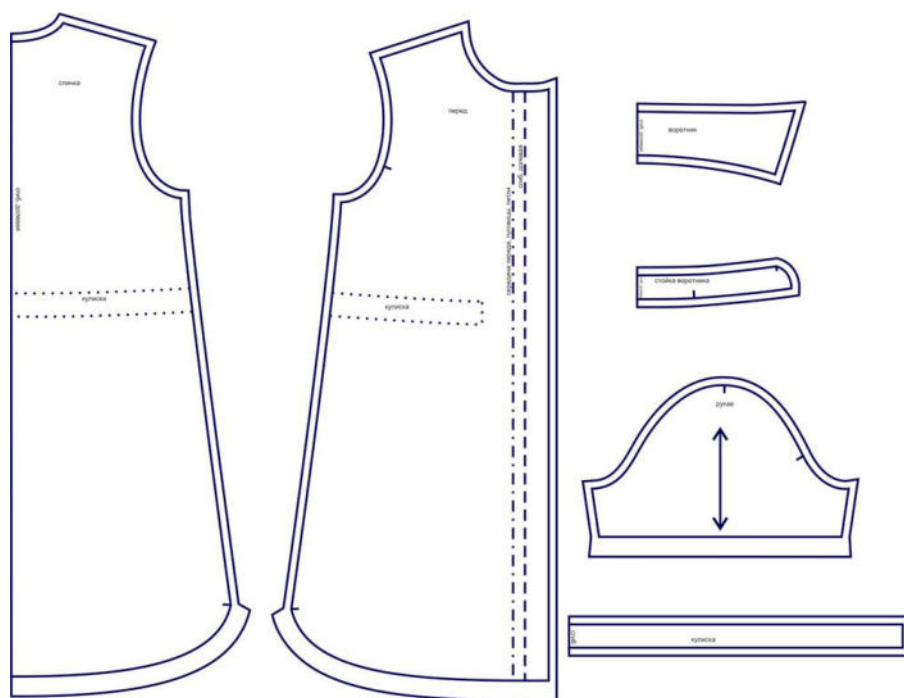
**СЛОЖНОСТЬ**



## платье

## KD140420

Выкройка детского платья умеренного объема, трапецевидного силуэта. Перед и спинка — цельные, с притачной кулиской со шнурком. Горловина платья оформлена отложным рубашечным воротником с отрезной стойкой. Застёжка платья — центральная, на цельнокроеные планки, обмётанные петли и пуговицы. Рукава — втачные, короткие. Низ переда и спинки — фигурный, обработан узкой подгибкой.

СОСТАВ  
КОМПЛЕКТА  
ЛЕКАЛ

\* Выкройки даны с припусками на швы. Они обозначены двойным контуром. Вы можете самостоятельно изменить ширину припусков, исходя из свойств выбранного материала или своих целей.

ВЕЛИЧИНЫ ПРИБАВОК НА ОСНОВНЫХ УЧАСТКАХ  
ИЗМЕРЕНИЙ

Прибавка к обхвату груди  
в полном объеме

9,4 - 16 см

## ЗАМЕРЫ КЛЮЧЕВЫХ ПАРАМЕТРОВ, РАСХОД ТКАНИ

\* Без учета припусков на швы.

**Внимание:** расчет выполнен для ткани без учета направления ворса и возможной усадки! Усадка может достигать 15-20% от длины материала. Обязательно учитывайте это и берите с запасом.

рост, см	полный замер на уровне груди, см	полный замер на уровне талии, см	полный замер на уровне бедер, см	замер рукава на уровне проймы, см	длина рукава, см	длина изделия по спинке без учета воротника, см	расход основной ткани при ширине 150 см, см
110	67,4	70,6	74,9	25,8	14,5	58,8	80,0
116	70,5	74,1	78,9	26,9	15,3	62,3	87,8
122	73,6	77,7	82,8	28,0	16,0	65,9	95,7
128	76,7	81,2	86,7	29,1	16,8	69,4	103,5
134	79,8	84,7	90,6	30,1	17,6	72,9	111,3
140	82,9	88,3	94,5	31,2	18,3	76,5	119,2
146	86,0	91,8	98,4	32,3	19,1	80,0	127,0
152	89,1	95,3	103,5	33,4	19,9	83,5	132,7
158	92,3	98,9	108,5	34,5	20,6	87,1	138,3
164	95,4	102,4	113,6	35,6	21,4	90,6	144,0

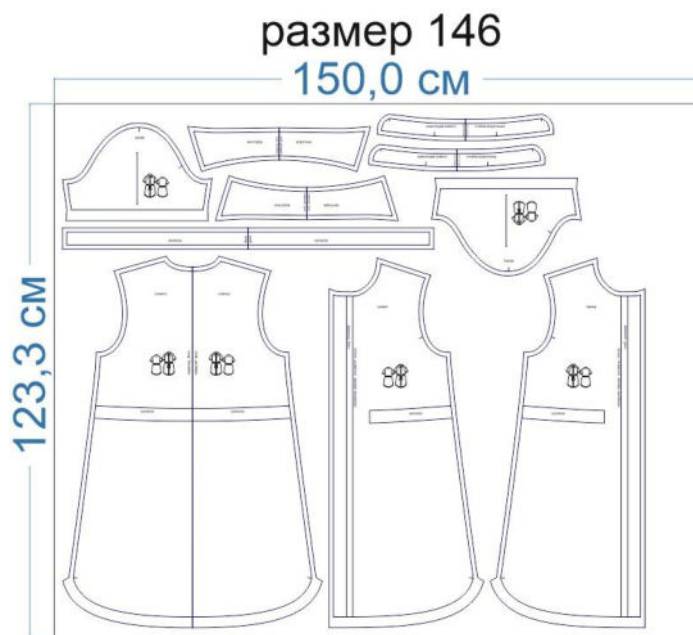
## РЕКОМЕНДАЦИИ ПО ВЫБОРУ ТКАНИ

Для пошива платья можно использовать ткани блузочной и платьевой групп, небольшой поверхностной плотности, тонкие, лёгкие, хорошо драпирующиеся, с высокими гигиеническими и гигроскопическими свойствами.

Пример: штапель, хлопок, шитьё, поплин, тонкая джинса, лён и др.

## РАСКРОЙ





Основной материал:

1. Перед — 2 дет.,
2. Спинка — 1 дет. со сгибом,
3. Рукав — 2 дет.,
4. Стойка воротника — 2 дет. со сгибом,
5. Воротник — 2 дет. со сгибом,
6. Кулилка — 1 дет. со сгибом.

Дублерин:

1. Стойка воротника — 1 дет. со сгибом,
2. Воротник — 1 дет. со сгибом,
3. Планка переда — 2 дет. (выкраивается самостоятельно, по долевой, по детали переда).

## Припуски на швы

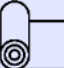

Все детали изделия имеют необходимые припуски на швы.

Образец платья был отшит из штапеля.

## ОБОРУДОВАНИЕ И ИНСТРУМЕНТЫ

	Бытовая швейная машинка;
	Оверлок 3-ниточный;
	Утюг с паром или без, утюжильный стол или гладильная доска;
	Машинные иглы, соответствующие типу ткани (для тонких тканей), булавки для закалывания или маленькие зажимы;
	Ножницы для бумаги и ножницы для раскроя;
	Проутюжильник (сетка для ВТО или лоскут х/б ткани).

## ДОПОЛНИТЕЛЬНЫЕ МАТЕРИАЛЫ И ФУРНИТУРА

	Нитки для бытовой машины и оверлока;
	Дублерин;
	Пуговицы;
	Шнур в кулиску.

## ТЕХНОЛОГИЧЕСКАЯ ПОСЛЕДОВАТЕЛЬНОСТЬ ОБРАБОТКИ

Выкроите детали изделия согласно спецификации. Продублируйте необходимые детали.



Стачайте боковые срезы деталей переда и спинки между собой.



Припуски швов обметайте по отдельности, разутюжьте.  
Обметайте открытые срезы цельнокроеных планок переда.



Застрочите короткие стороны кулиски.



Подверните продольные срезы кулиски на 1 см в сторону изнанки, приутюжьте. В таком виде наложите кулиску на изделие, изнанкой на лицевую сторону, приколите, притачайте.



Стачайте плечевые срезы изделия.





Припуски швов обметайте, заутюжьте в сторону спинки.



Стачайте боковые срезы рукавов. Припуски швов обметайте, заутюжьте в сторону задней части рукава.



Застрочите низ рукавов. Приутюжьте.



Вколите и втачайте рукава в проймы изделия.



Припуски швов обметайте, приутюжьте на ребро.



Сложите детали воротника вместе, лицом к лицу, уравняйте по срезам, сколите, стачайте. Припуски шва в уголках высеките наискосок, не доходя до строчки 0,2 см. Выверните, выправьте воротник на лицевую сторону.



Выметайте воротник с переходным кантом шириной 0,1-0,2 см из верхнего воротника в сторону нижнего.



Сложите детали стойки вместе, лицом к лицу. Между ними вложите воротник таким образом, чтобы верхний воротник «смотрел» на нижнюю стойку. Сколите все слои вместе, стачайте.



Припуски шва на скруглениях срежьте до ширины 0,3 см. Выверните, выправьте стойку воротника на лицевую сторону, выметайте на ребро, приутюжьте.



Вколите верхнюю стойку в горловину изделия, втачайте.



Припуски шва заметайте в сторону стойки.



С изнанки изделия подверните открытый срез нижней стойки на 1 см в сторону изнанки и в таком виде приметайте его ко шву притачивания стойки, перекрывая его на 0,1 см.

Отстрочите стойку в край по всему периметру.

Нитки сметывания удалите. Стойку приутюжьте.



Подшейте низ изделия узким швом вподгибку с закрытым срезом, приутюжьте.



Разметьте и выметайте петли на правой планке изделия.



Разметьте и пришейте пуговицы.

Вставьте шнур в кулиску.

Отутюжьте платье в готовом виде. Носите с удовольствием!

Понравилась выкройка? Тогда ждём ваши ФОТО-ОТЗЫВЫ:



на нашем сайте: <https://shkatulka-sew.ru/pattern/vykroyka-platy-a-rubashki-dlya-devochki-kd140420/>



в соцсетях с хэштегом #KD140420

