

ШКАТУЛКА

SHKATULKA-SEW.RU



#MJ150119

Размеры

44-62

Рост

165-197 см

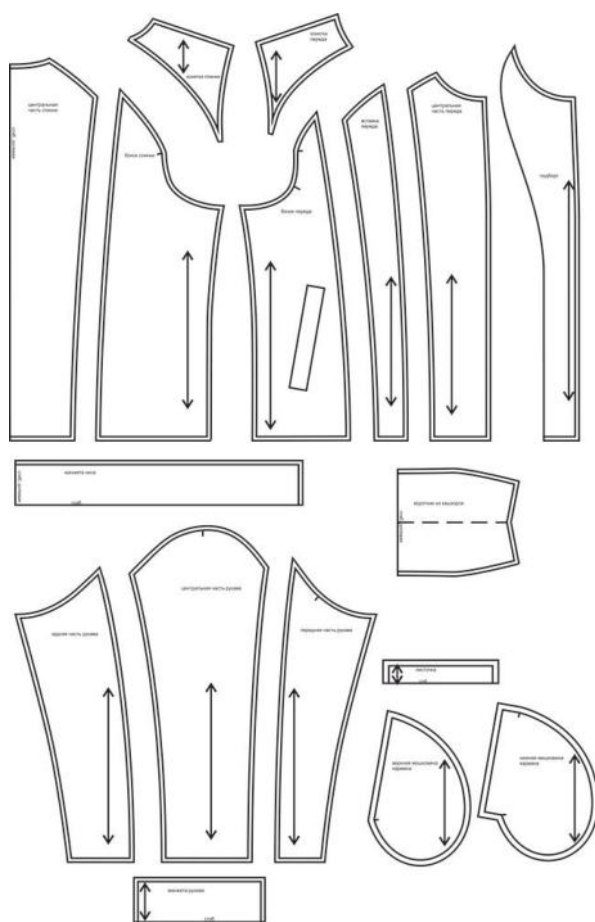
СЛОЖНОСТЬ



куртка

MJ150119

Выкройка мужской трикотажной куртки среднего объёма, прямого силуэта. Перед — с кокетками и вертикальными рельефами, выходящими из швов притачивания кокеток, с боковыми прорезными карманами с листочками. Спинка — с кокетками и вертикальными рельефами, выходящими из швов притачивания кокеток. Застёжка — центральная, на разъёмную молнию. Горловина оформлена воротником-стойкой. Рукава втачные, трёхшовные, длинные, с трикотажными манжетами по низу. По низу куртки предусмотрен притачной трикотажный пояс. Длина куртки — до линии бёдер.

СОСТАВ КОМПЛЕКТА
ЛЕКАЛ

* Выкройки даны с припусками на швы. Они обозначены двойным контуром. Вы можете самостоятельно изменить ширину припусков, исходя из свойств выбранного материала или своих целей.

ВЕЛИЧИНЫ ПРИБАВОК НА ОСНОВНЫХ УЧАСТКАХ
ИЗМЕРЕНИЙ

Прибавка к обхвату талии в полном объеме	Прибавка к обхвату бедер в полном объеме
1,5-3,9 см	3-3,2 см

ЗАМЕРЫ КЛЮЧЕВЫХ ПАРАМЕТРОВ, РАСХОД ТКАНИ

* Без учета припусков на швы.

Внимание: расчет выполнен для трикотажа без учета направления ворса и возможной усадки! Усадка может достигать 15-20% от длины материала. Обязательно учитывайте это и берите с запасом.

размер	рост, см	Длина изделия по средней линии спинки за вычетом воротника, см	Ширина изделия на уровне груди, см	Длина рукава, см	Ширина рукава на уровне нижней точки проймы, см	Расход трикотажа 1 при ширине 150 см, см	Расход трикотажа 2 при ширине 150 см, см	Расход трикотажа 3 при ширине 140 см, см
44	165-170	62,5	107,4	56,8	44,1	107,0	66,0	40,0
	171-177	65,0		58,6		109,3	68,5	40,0
	178-183	67,5		60,3		111,5	71,0	40,0
	184-190	69,9		62,1		113,8	73,5	40,0
	191-197	72,4		63,8		116,0	76,0	40,0
46	165-170	63,4	111,7	57,7	45,3	109,7	68,2	40,0
	171-177	65,8		59,5		111,9	70,7	40,0
	178-183	68,3		61,2		114,1	73,1	40,0
	184-190	70,8		63,0		116,3	75,6	40,0
	191-197	73,3		64,7		118,6	78,0	40,0
48	165-170	64,2	115,9	58,6	46,6	112,3	70,4	40,0
	171-177	66,7		60,4		114,5	72,8	40,0
	178-183	69,2		62,1		116,7	75,2	40,0
	184-190	71,7		63,9		118,9	77,6	40,0
	191-197	74,1		65,6		121,1	80,0	40,0
50	165-170	65,1	120,2	59,5	47,8	115,0	72,7	40,0
	171-177	67,6		61,3		117,2	75,0	40,0
	178-183	70,1		63,0		119,3	77,3	40,0
	184-190	72,5		64,8		121,5	79,7	40,0
	191-197	75,0		66,5		123,7	82,0	40,0
52	165-170	66,0	124,5	60,4	49,1	117,7	74,9	44,0
	171-177	68,4		62,2		119,8	77,2	44,0
	178-183	70,9		63,9		121,9	79,4	44,0
	184-190	73,4		65,7		124,1	81,7	44,0
	191-197	75,9		67,4		126,2	84,0	44,0
54	165-170	66,8	128,7	61,3	50,3	120,3	77,1	44,0
	171-177	69,3		63,1		122,4	79,3	44,0
	178-183	71,8		64,8		124,6	81,6	44,0

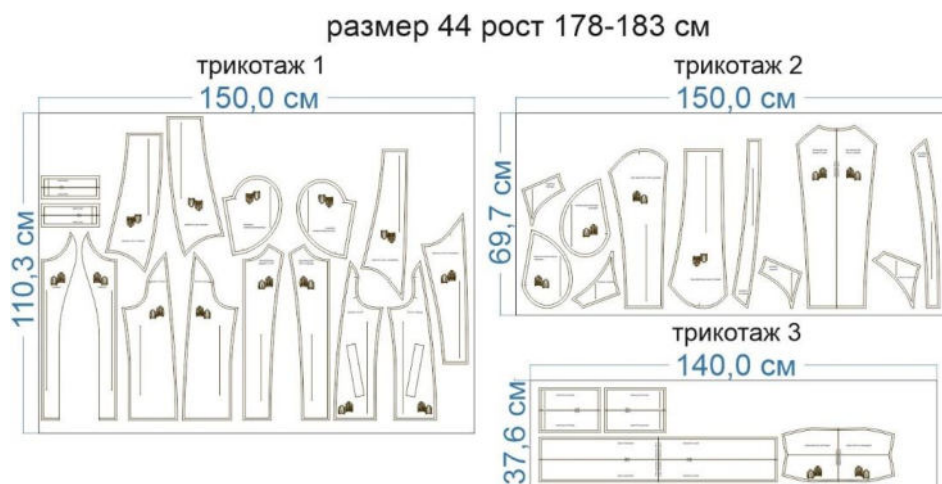
	184-190	74,3		66,6		126,7	83,8	44,0
	191-197	76,7		68,3		128,8	86,0	44,0
56	165-170	67,7	133,0	62,2	51,6	123,0	79,3	44,0
	171-177	70,2		64,0		125,1	81,5	44,0
	178-183	72,7		65,7		127,2	83,7	44,0
	184-190	75,1		67,5		129,3	85,8	44,0
	191-197	77,6		69,2		131,3	88,0	44,0
58	165-170	68,6	137,3	63,1	52,8	125,7	81,6	44,0
	171-177	71,0		64,9		127,7	83,7	44,0
	178-183	73,5		66,6		129,8	85,8	44,0
	184-190	76,0		68,4		131,8	87,9	44,0
	191-197	78,5		70,1		133,9	90,0	44,0
60	165-170	69,4	141,5	64,0	54,1	128,3	83,8	44,0
	171-177	71,9		65,8		130,4	85,8	44,0
	178-183	74,4		67,5		132,4	87,9	44,0
	184-190	76,9		69,3		134,4	89,9	44,0
	191-197	79,3		71,0		136,4	92,0	44,0
62	165-170	70,3	145,8	64,9	55,3	131,0	86,0	44,0
	171-177	72,8		66,7		133,0	88,0	44,0
	178-183	75,3		68,4		135,0	90,0	44,0
	184-190	77,7		70,2		137,0	92,0	44,0
	191-197	80,2		71,9		139,0	94,0	44,0

РЕКОМЕНДАЦИИ ПО ВЫБОРУ ТКАНИ

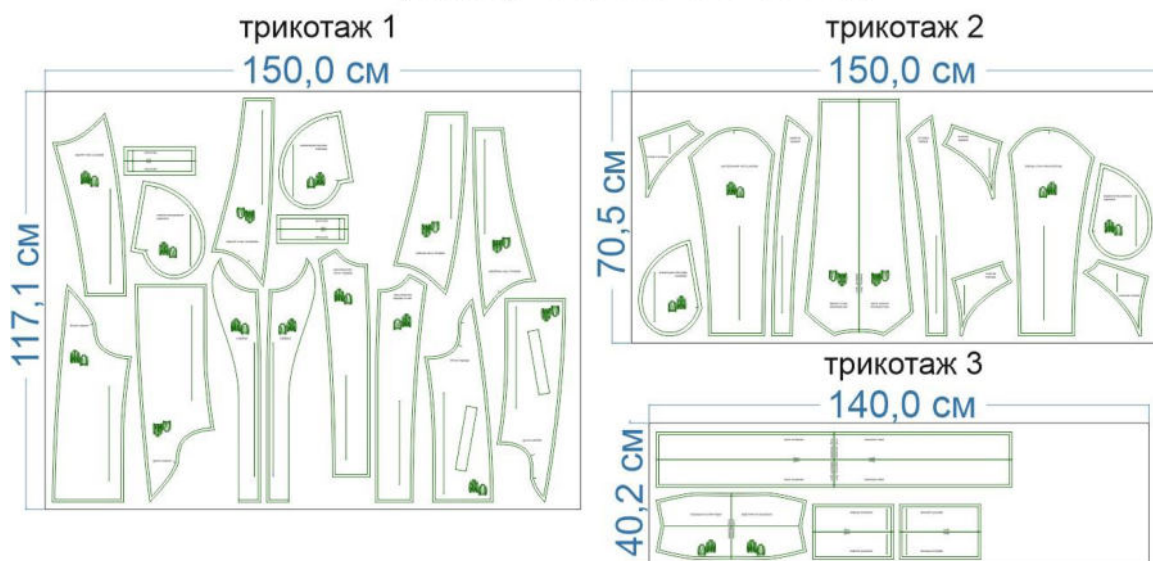
Для пошива куртки можно использовать флис, трикотажные полотна средней поверхностной плотности, формоустойчивые, например футер 3-нитку петля или начёс.

Для воротника, манжет и пояса рекомендуется использовать трикотаж кашкорсе.

РАСКРОЙ



размер 52 рост 178-183 см



размер 62 рост 178-183 см



Основной материал:

1. Задняя часть рукава – 2 дет.,
2. Центральная часть рукава – 2 дет.,
3. Передняя часть рукава – 2 дет.,
4. Центральная часть спинки – 1 дет. со сгибом,
5. Бочок спинки – 2 дет.,
6. Бочок переда – 2 дет.,
7. Вставка переда – 2 дет.,
8. Центральная часть переда – 2 дет.,
9. Подборт – 2 дет.,
10. Листочка кармана – 2 дет.,
11. Мешковина кармана нижняя – 2 дет. из основы и 2 дет. из футера 2-нитки (в этой технологии будет показан вариант обработки кармана с использованием

выкройки только большой мешковины – нижней. Вариант с использованием выкройки верхней и нижней мешковин см. здесь - <https://shkatulka-sew.ru/pattern/proreznoy-karman-s-listochkoy/>)

12. Кокетка переда – 2 дет.,
13. Кокетка спинки – 2 дет.,

Кашкорсе:

1. Манжета низа – 1 дет. со сгибом,
2. Манжета рукава – 2 дет.,
3. Воротник – 1 дет. со сгибом.

Дублерин:

1. Кромка пояса, кромка воротника — выкраиваются самостоятельно, по долевой, в виде полоски шириной 1 см и длиной, равной длине дублируемых срезов,
2. Листочка — 2 дет.,
3. Долевик мешковины кармана — 2 дет. (выкраивается самостоятельно, по долевой, в виде прямоугольника с размерами листочки кармана в крае),
4. Долевик входа в карман — 2 дет. (выкраивается самостоятельно, по долевой, в виде прямоугольника с размерами листочки кармана в крае),
5. Кромка среза борта — 4 дет. (выкраиваются самостоятельно, по долевой, в виде полоски шириной 1 см и длиной, равной длине дублируемых срезов).

Припуски на швы

Все детали изделия имеют необходимые припуски на швы.

Образец куртки был отшит из футера 3-нитки с начёсом в качестве основного материала, и футера 2-нитки петля в качестве материала для мешковин карманов.

ОБОРУДОВАНИЕ И ИНСТРУМЕНТЫ

	Бытовая швейная машинка;
	Оверлок 4-ниточный;
	Утюг с паром или без, утюжильный стол или гладильная доска;
	Машинные иглы, соответствующие типу ткани (для трикотажа), булавки для закалывания или маленькие зажимы;
	Ножницы для бумаги и ножницы для раскроя;
	Проутюжильник (сетка для ВТО или лоскут х/б ткани).

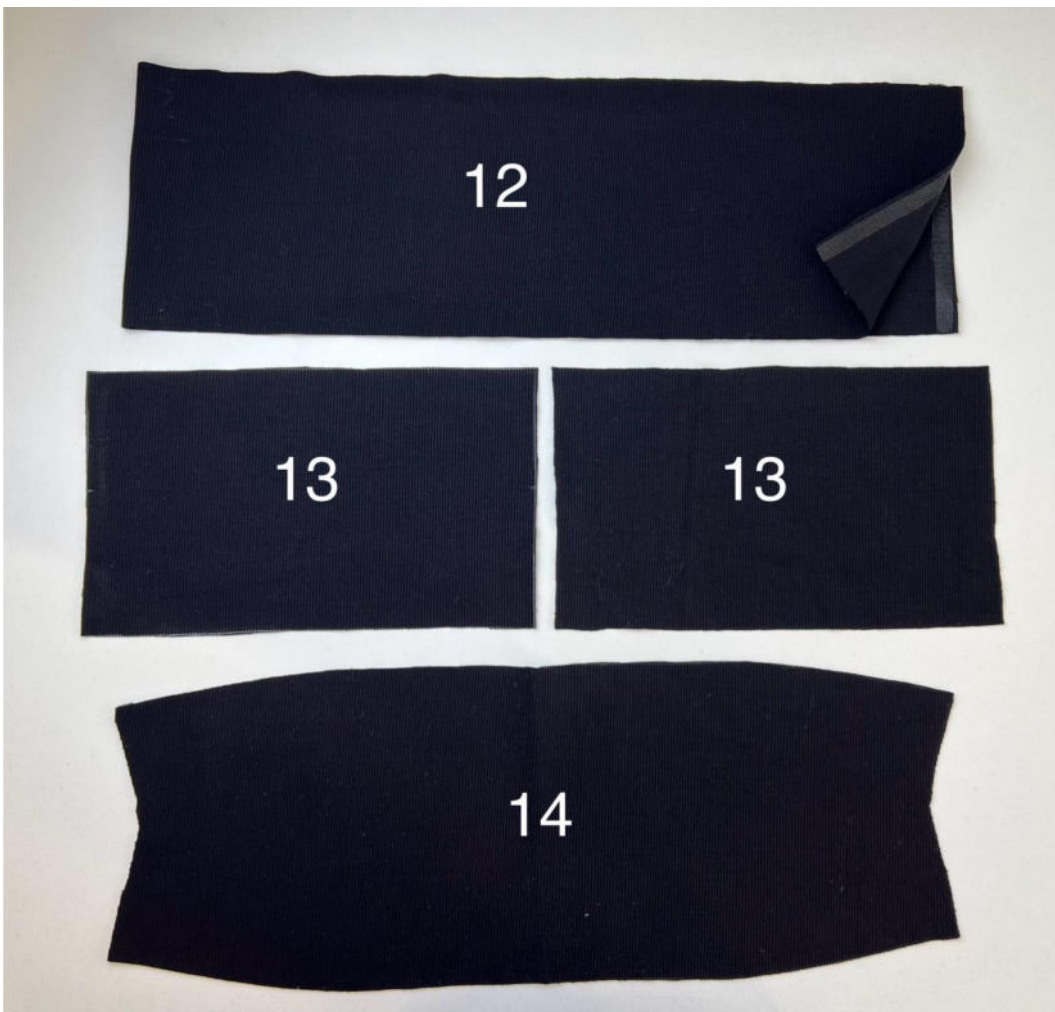
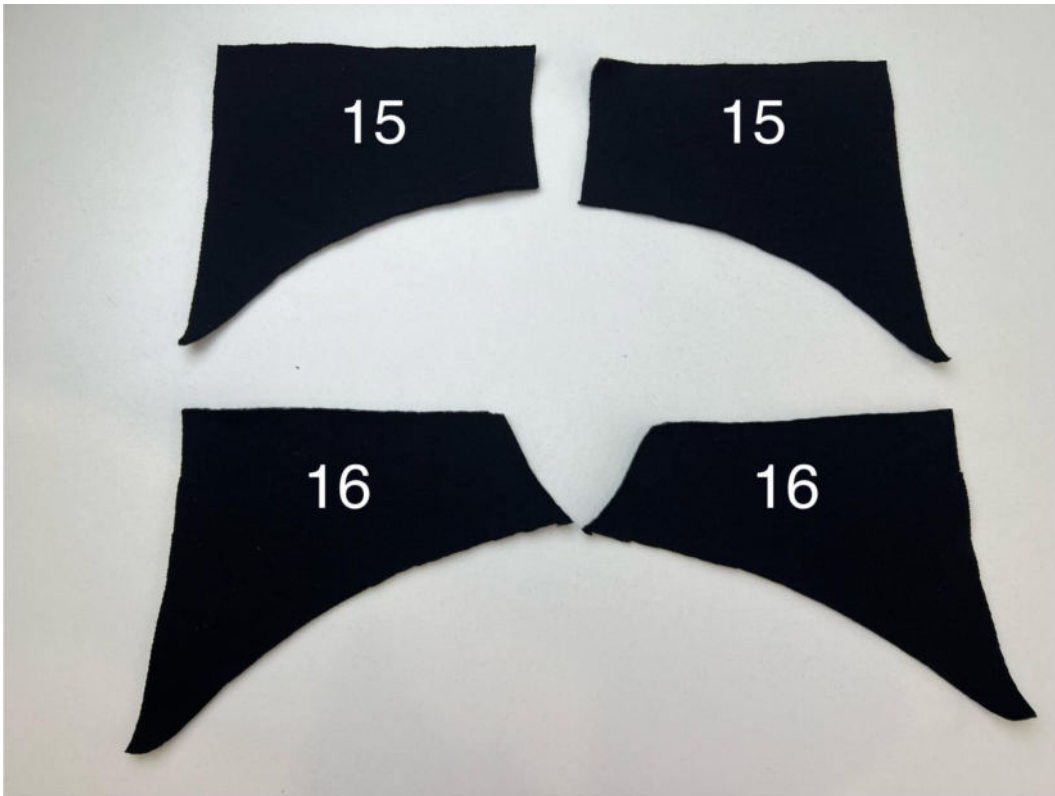
ДОПОЛНИТЕЛЬНЫЕ МАТЕРИАЛЫ И ФУРНИТУРА

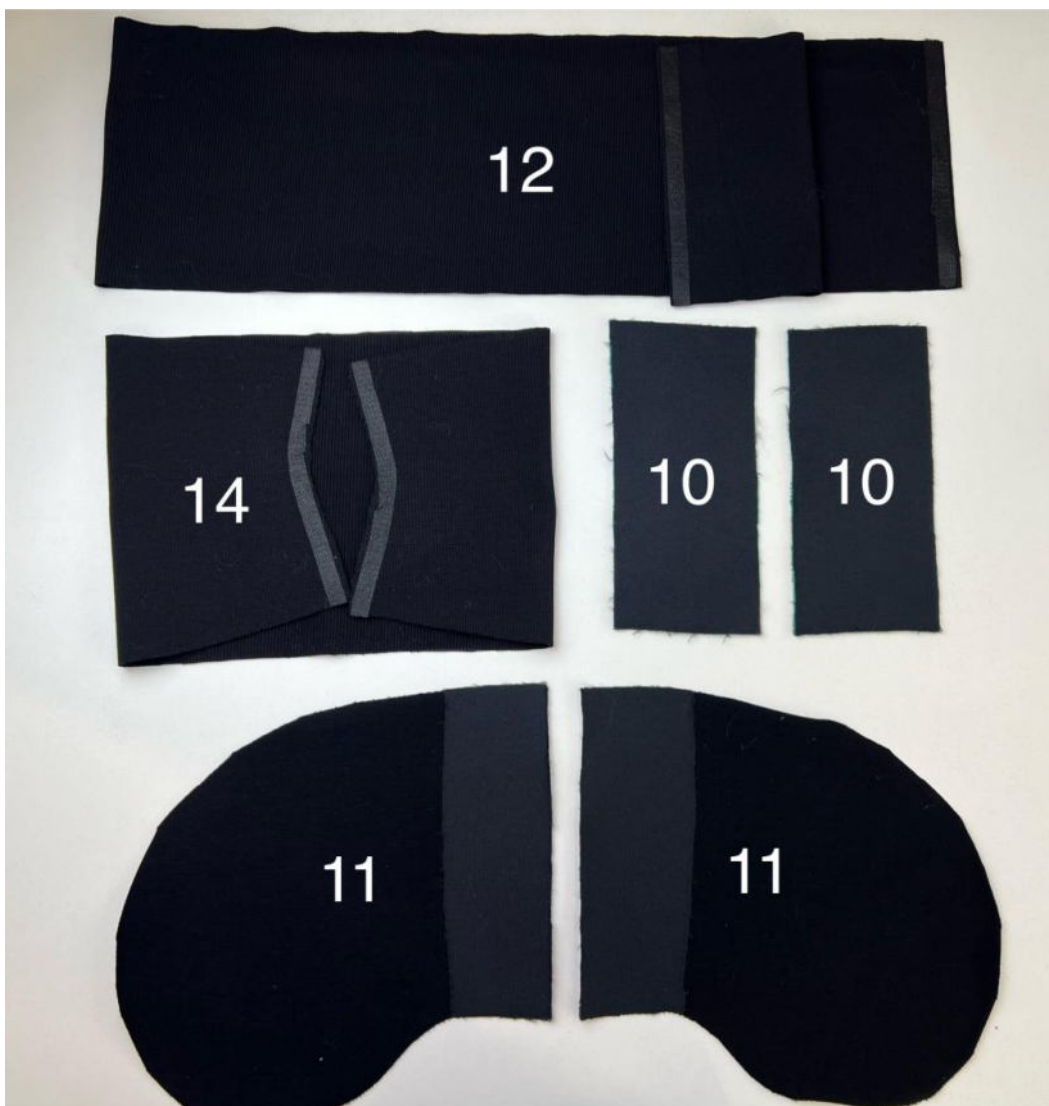
	Нитки для бытовой машины и оверлока;
	Дублерин;
	Лапка для молнии;
	Молния.

ТЕХНОЛОГИЧЕСКАЯ ПОСЛЕДОВАТЕЛЬНОСТЬ ОБРАБОТКИ

Выкроите детали изделия согласно спецификации.







Сколите части переда в единую деталь.



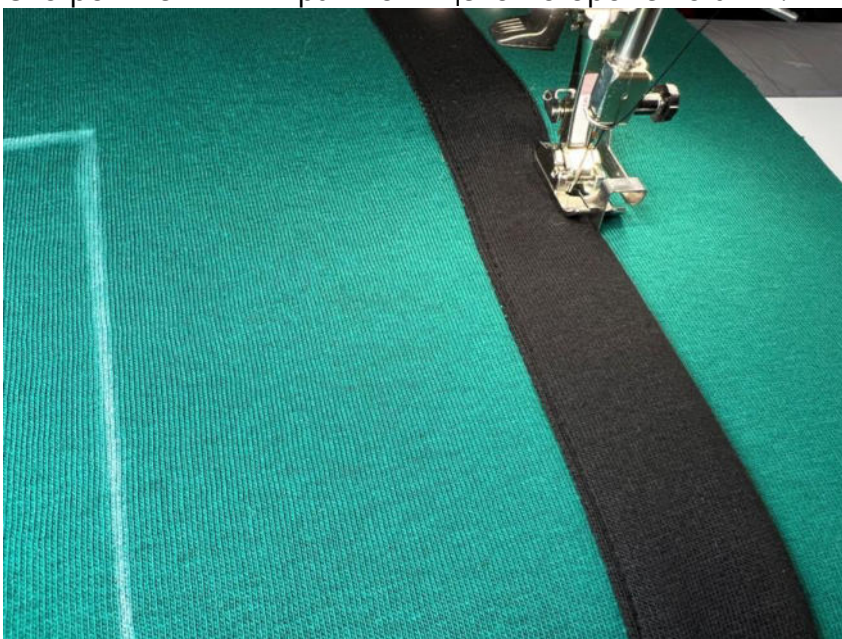
Стачайте срезы деталей на оверлоке.



Припуски швов заутюжьте в сторону центральной вставки.

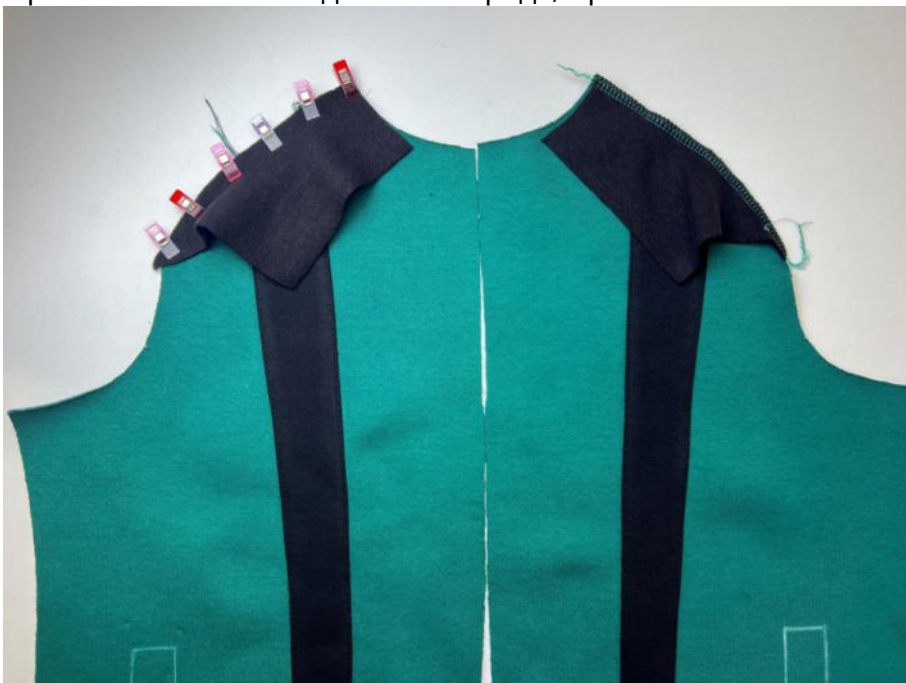


Отстрочите швы в край по лицевой стороне вставки.





Приколите кокетки к деталям переда, притачайте.



Припуски швов заутюжьте в сторону кокеток.



Отстрочите швы в край по лицевой стороне кокеток.



Сколите части спинки в единую деталь, стачайте.



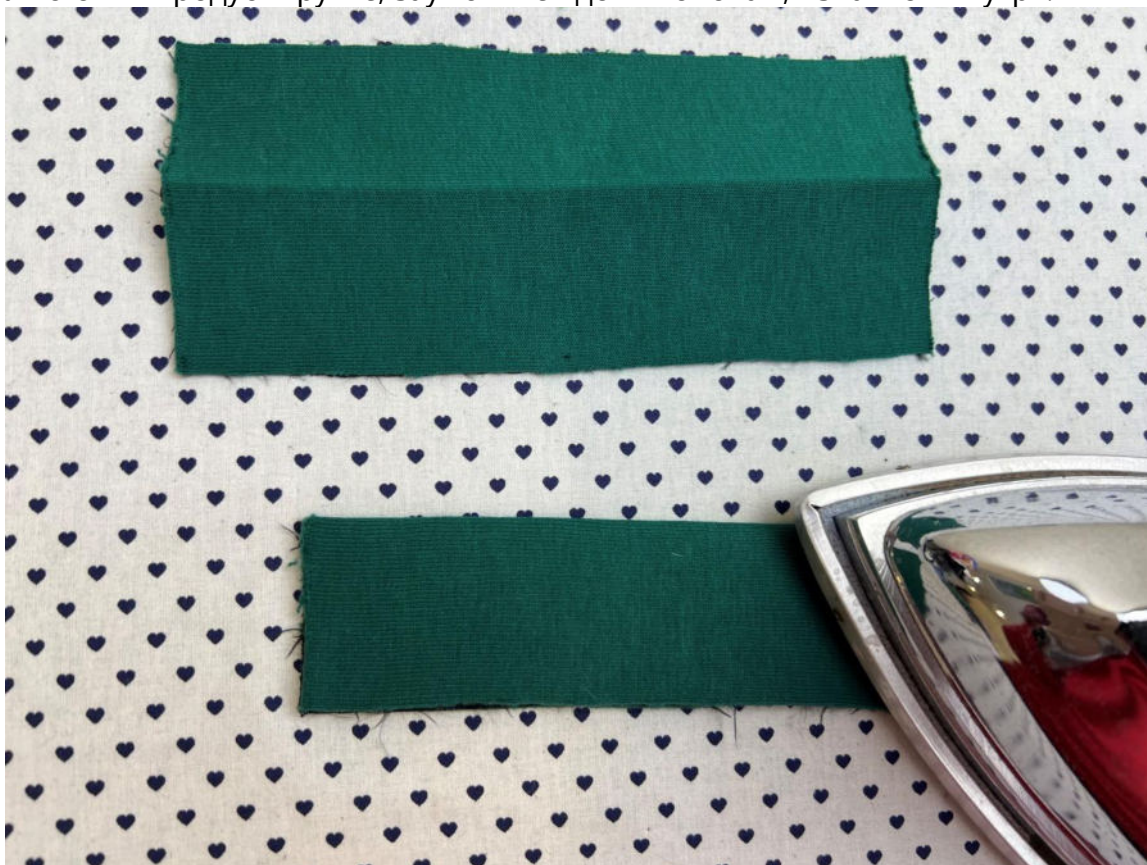
Припуски швов заутюжьте в сторону центра детали. Отстрочите швы в край по лицевой стороне изделия.



Приколите кокетки к спинке, притачайте.
Припуски швов заутюжьте в сторону кокеток. Отстрочите швы в край по лицевой стороне кокеток.



Листочки продублируйте, заутюжьте вдоль пополам, изнанкой внутрь.



Наметьте расположение рамок карманов на лицевой стороне деталей переда. Наметьте ширину готового вида на листочке. Далее представлен один из вариантов обработки кармана на основе использования лекала большой мешковины кармана. Вариант с использованием разных мешковин (верхней и нижней) см. здесь - <https://shkatulka-sew.ru/pattern/proreznoy-karman-s-listochkoy/> Наложите листочку на деталь переда, лицом к лицу, совмещая линии разметки, приколите.



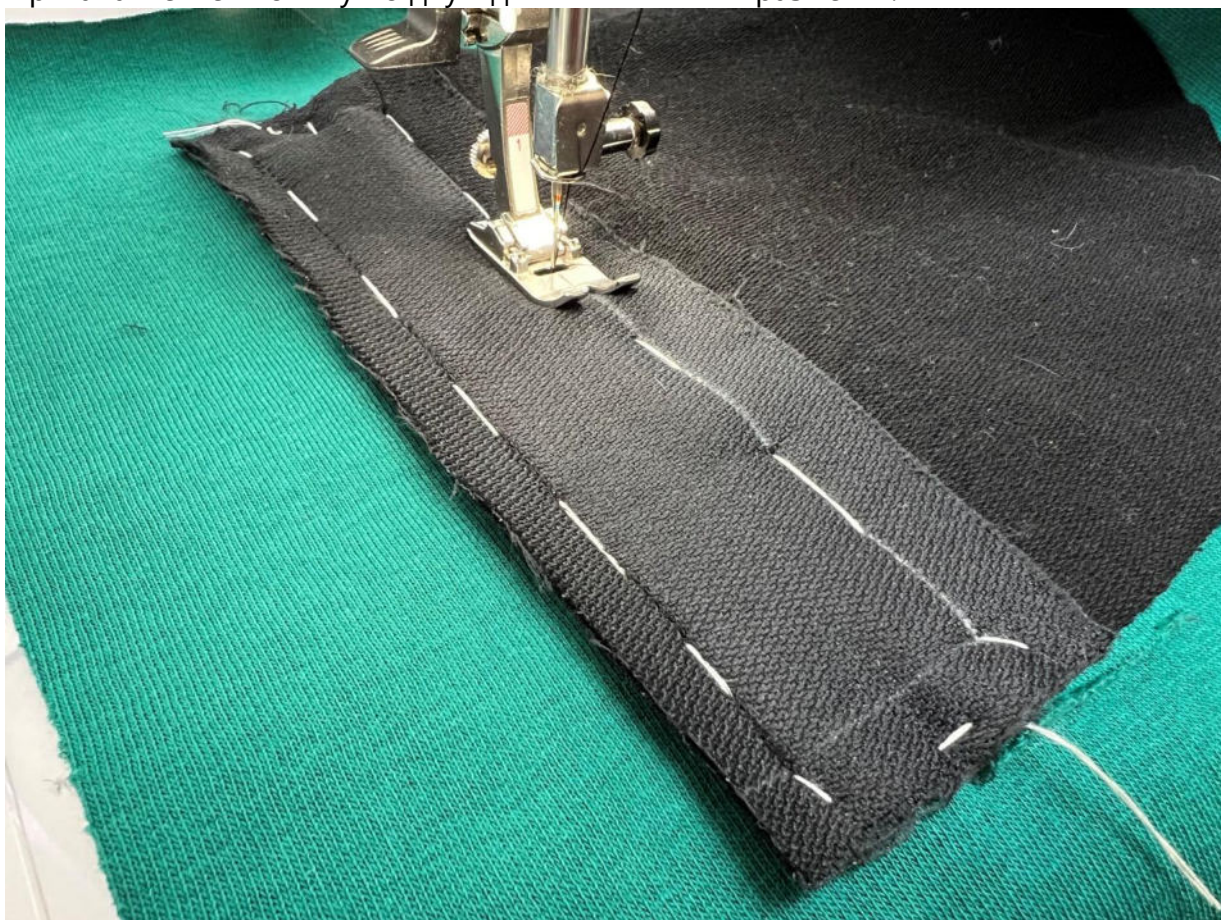
Листочку приметайте. На изнаночную сторону подкладки мешковины перенесите рамку кармана. Наложите мешковину на рамку переда, лицом к лицу, совмещая линии разметки, приколите.



Приметайте ручными стежками.

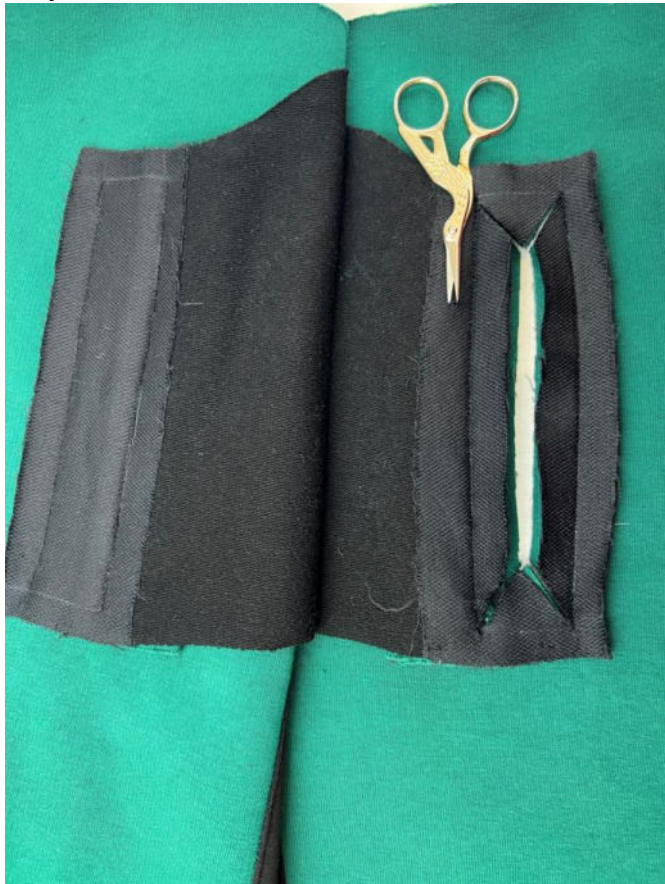


Притачайте мешковину по двум длинным линиям разметки.



Нитки сметывания удалите.

Разрежьте вход в карман посередине между строчками, к концам строчек выходя на уголок, не доходя до них на 0,2 см.



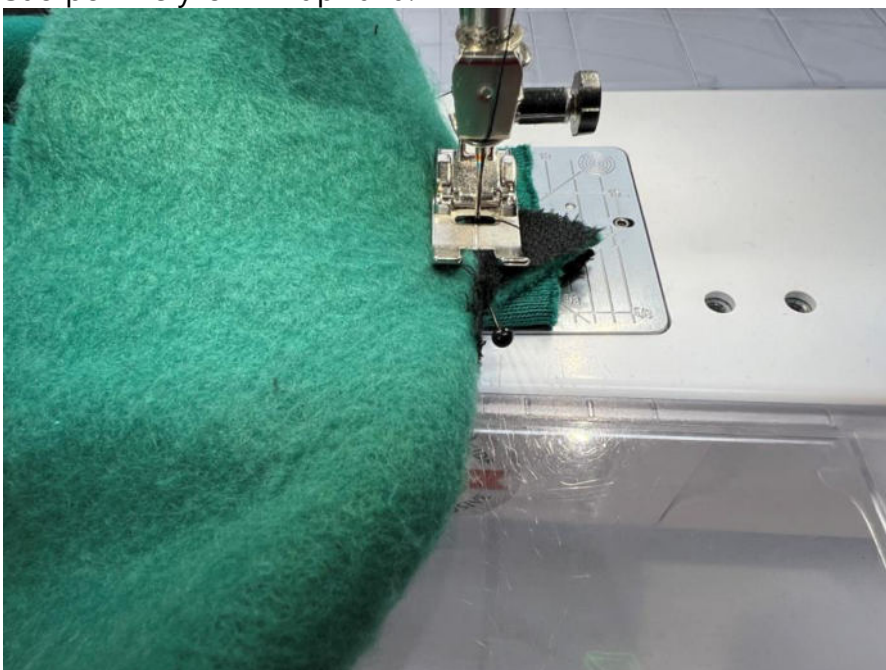
Выверните, выправьте детали кармана на изнанку переда.



Заколите концы листочки и уголки кармана между собой.



Застрочите уголки кармана.

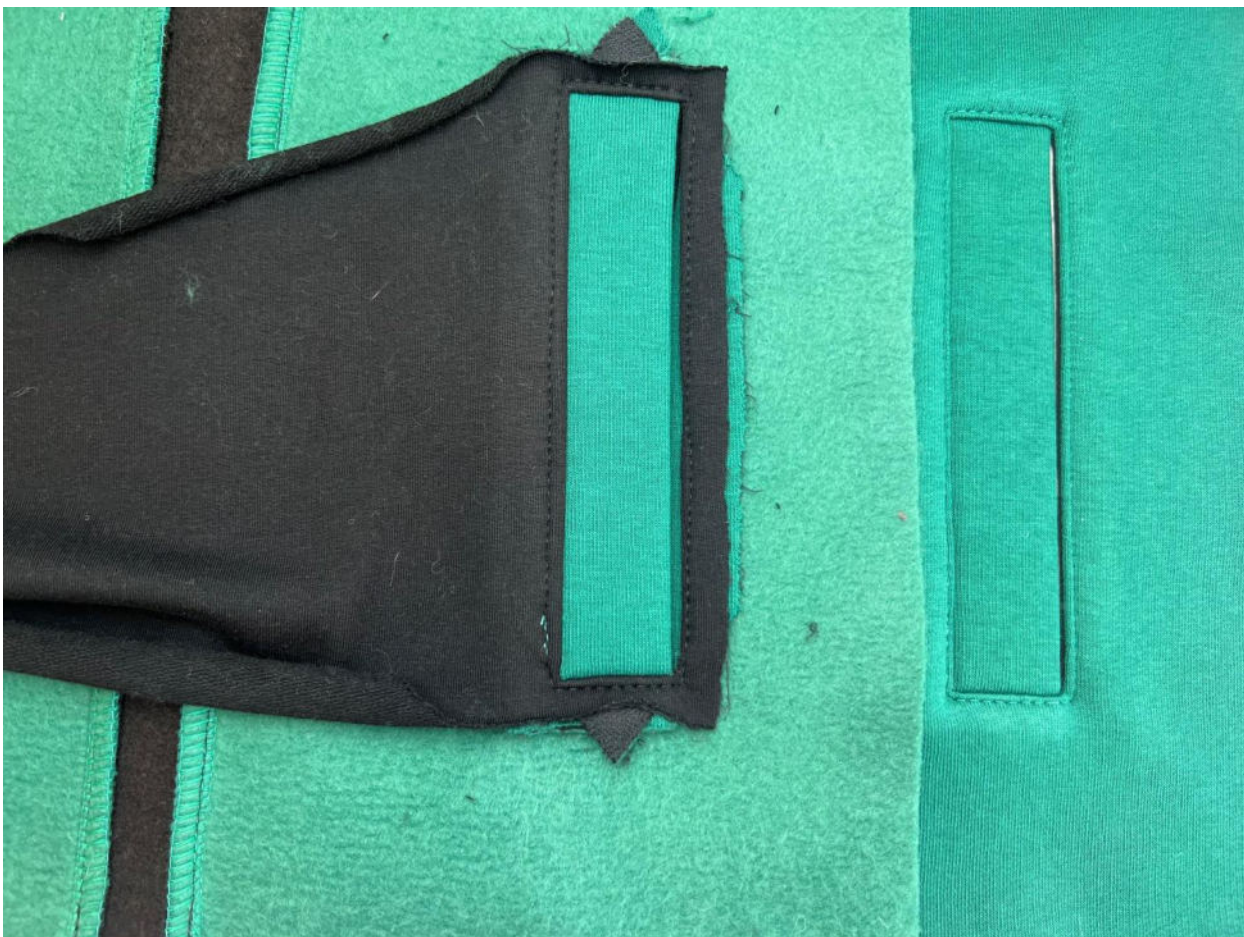


Приутюжьте.

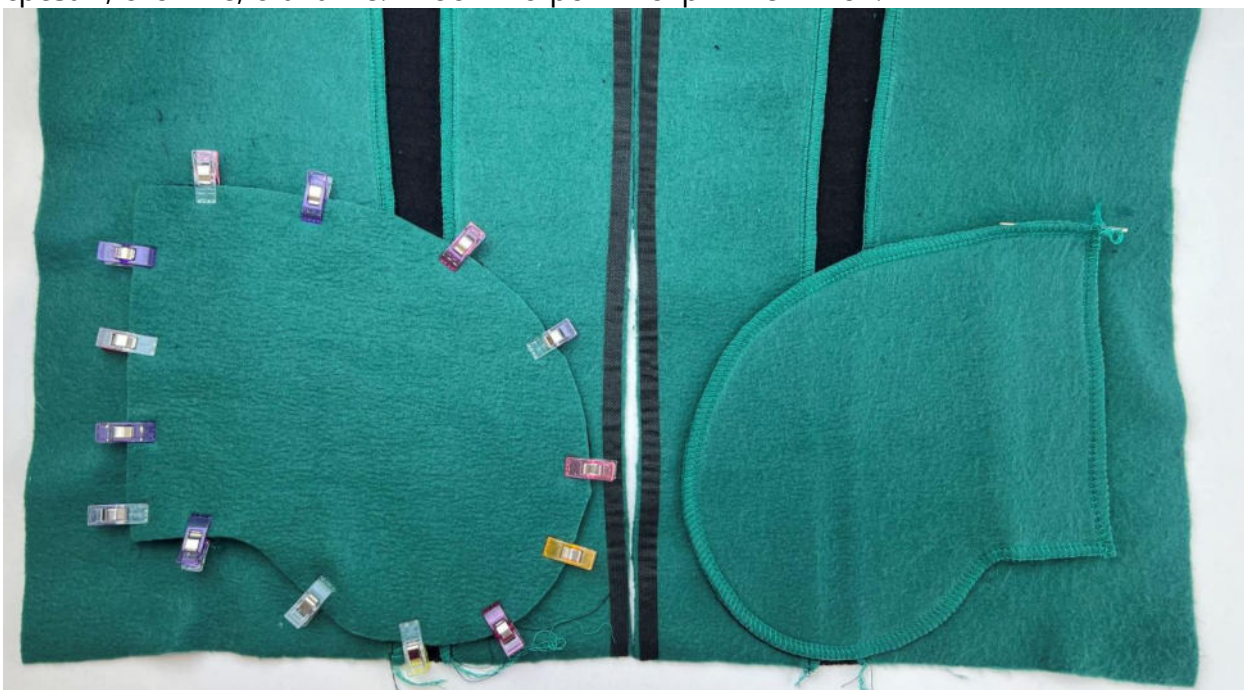


Отстрочите рамку кармана в край по всему периметру.





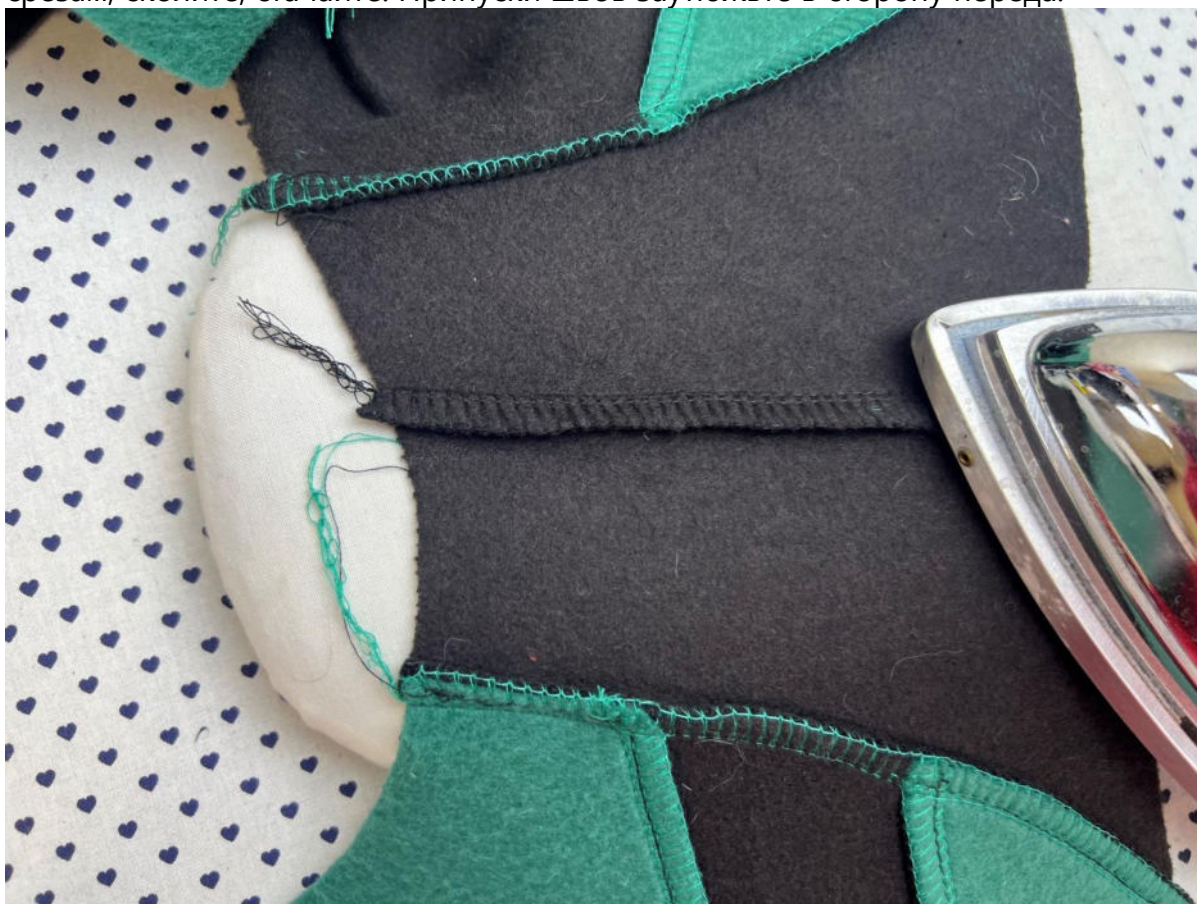
Сверху наложите основную мешковину кармана, лицом к лицу, уравняйте по срезам, сколите, стачайте. Хвостик строчки спрячьте в шов.



Карман готов.



Сложите детали переда и спинки вместе, лицом к лицу, уравняйте по плечевым срезам, сколите, стачайте. Припуски швов заутюжьте в сторону переда.



Вколите или вметайте рукава в открытые проймы изделия, втачайте.



Припуски швов заутюжьте в сторону рукавов.



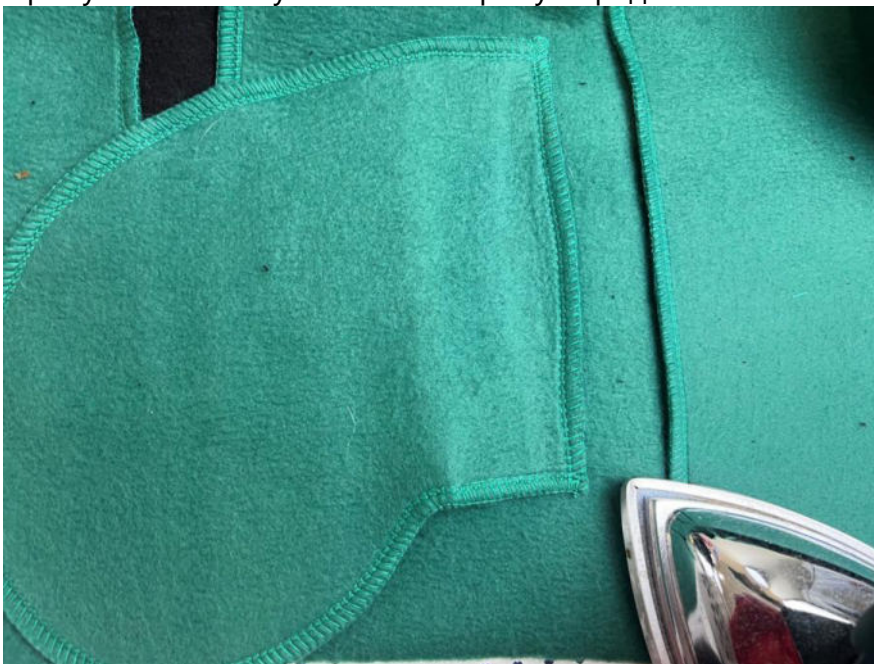
Сложите изделие лицевой стороной внутрь, уравняйте по боковым срезам и срезам рукавов, сколите.



Стачайте срезы изделия со стороны спинки.



Припуски швов заутюжьте в сторону переда.



Обметайте срезы подбортов и срезы борта переда.



Обметайте короткие срезы воротника и пояса.



Сложите воротник вдоль пополам, изнанкой внутрь, приутюжьте по сгибу. Аналогичным образом заготовьте пояс.



Равномерно растягивая, вколите одну сторону воротника в горловину изделия.



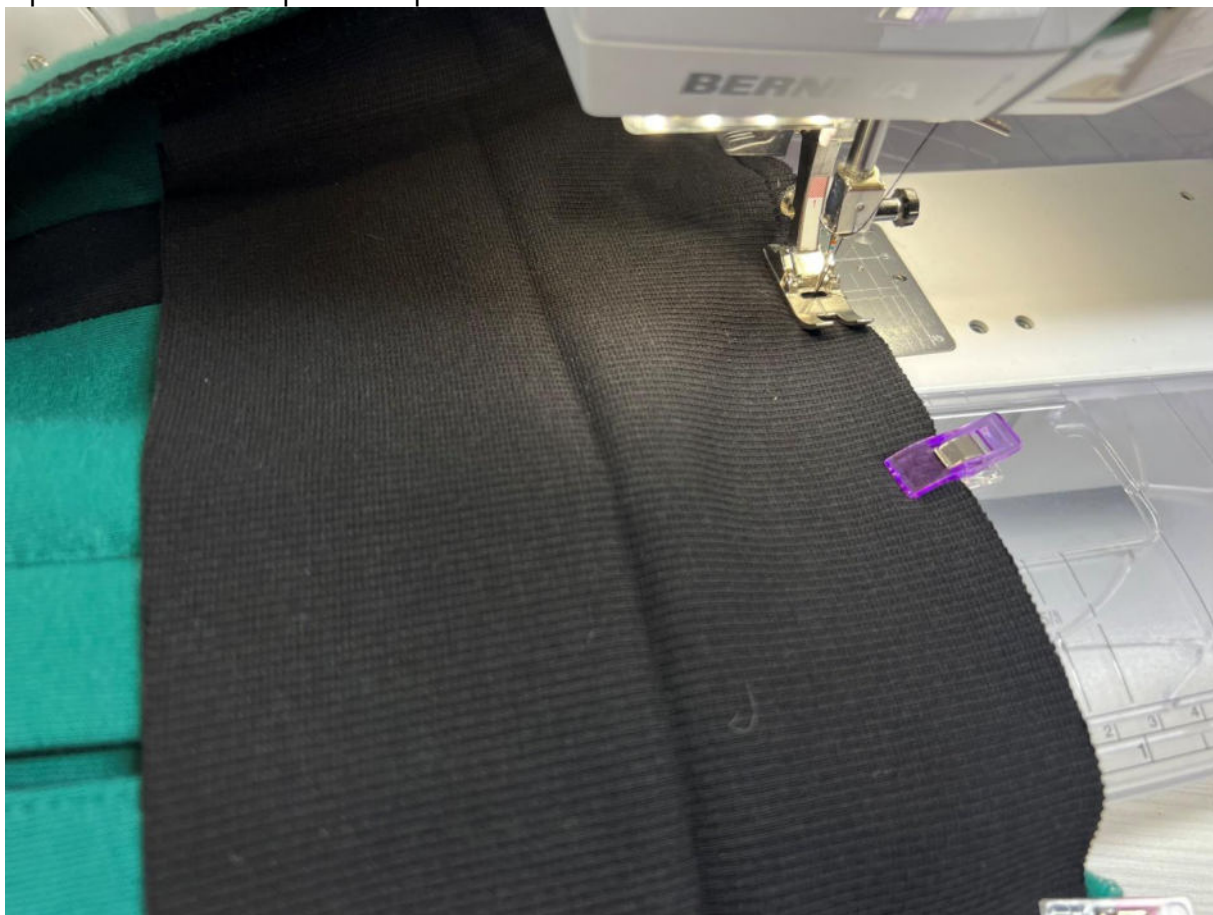
Втачайте воротник прямой строчкой.



Приколите одну сторону пояса по низу изделия.



Притачайте пояс прямой строчкой.



Приколите подборта ко второй стороне воротника, притачайте.



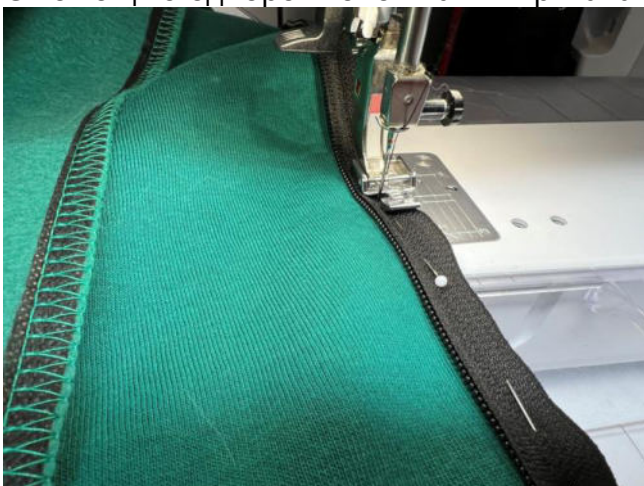
Притачайте нижние срезы подбортов ко второй стороне пояса.



Наложите одну сторону молнии на изделие, лицом к лицу, уравняйте края со срезом, приколите.



С помощью однорожковой лапки притачайте молнию к изделию.



Застегните молнию. С притачанной ее части перенесите контрольные метки на вторую ее часть, для совмещения со швами на второй детали переда.



Расстегните молнию. Совмещая метки, приколите вторую ее часть к изделию.



Застегните молнию, проверьте симметрию швов.



Притачайте вторую сторону молнии к изделию. Застегните молнию, проверьте качество выполнения операции.



Сложите изделие и подборт лицом к лицу, уравняйте по срезам, сколите со стороны основы.



Притачайте подборт в строчку притачивания молнии.



Сколите срезы воротника между собой.



Стачайте срезы воротника между собой, немного отступив от молнии в начале и в конце строчки.

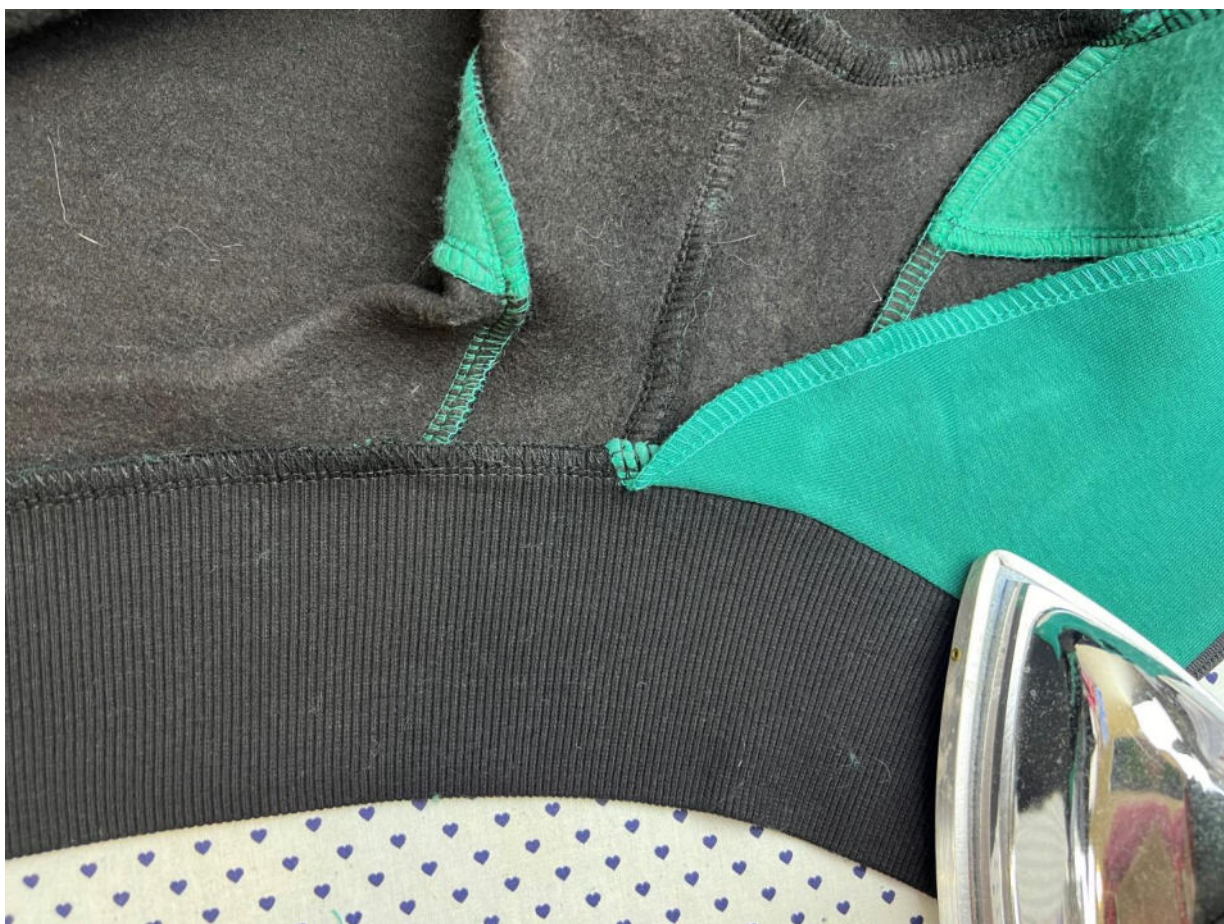


Аналогичным образом обработайте пояс по низу куртки.



Припуски шва заутюжьте в сторону изделия.





Манжеты сложите пополам, лицом внутрь, стачайте в кольцо.



Припуски шва разложите в разные стороны относительно середины манжеты, приутюжьте. Сложите манжеты вдоль пополам, изнанкой внутрь, приутюжьте по сгибу.



Равномерно растягивая, приколите манжету по низу рукава. Притачайте на оверлоке. Хвостик строчки спрячьте в шов.



Припуски шва заутюжьте в сторону рукава.



Выутюжьте молнию на ребро.

При желании сколите насквозь изделие и подборта или прометайте ручными стежками.



Отстрочите молнию на ширину лапки.



Мешковину кармана приколите к припускам швов подборта и пояса.



Пришейте мешковину ручными стежками.



Отутюжьте изделие в готовом виде. Носите с удовольствием!

Понравилась выкройка? Тогда ждём ваши ФОТО-ОТЗЫВЫ:



на нашем сайте: <https://shkatulka-sew.ru/pattern/vykroyka-mujskoy-sportivnoy-kurtki-mj150119/>



в соцсетях с хэштегом #MJ150119

