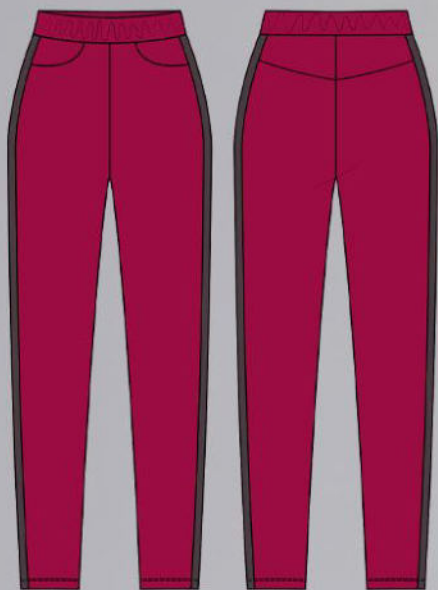


ШКАТУЛКА

SHKATULKA-SEW.RU



#WP271118

Размеры

40-68

Рост

156-180см

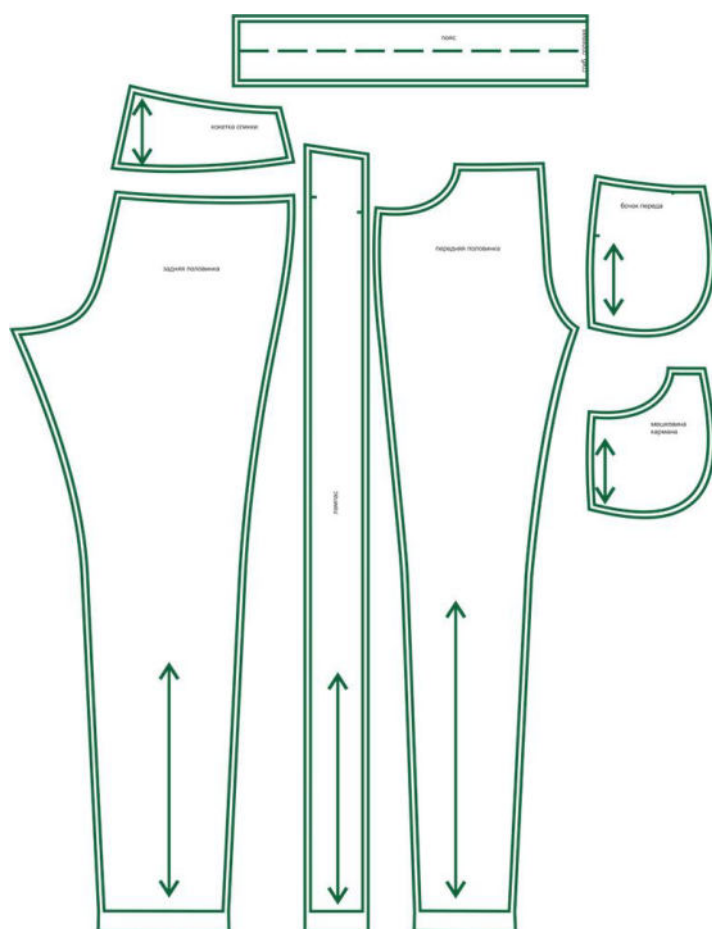
СЛОЖНОСТЬ



брюки

WP271118

Выкройка трикотажных женских брюк небольшого объема, прилегающего силуэта, зауженных книзу. Передние половинки брюк — с боковыми карманами с подрезным бочком, с широкими лампасами, переходящими на задние половинки брюк. Задние половинки — с притачными кокетками. Верх брюк обработан притачным поясом на резинке. Длина брюк — до щиколотки.

СОСТАВ КОМПЛЕКТА
ЛЕКАЛ

* Выкройки даны с припусками на швы. Они обозначены двойным контуром. Вы можете самостоятельно изменить ширину припусков, исходя из свойств выбранного материала или своих целей.

ВЕЛИЧИНЫ ПРИБАВОК НА ОСНОВНЫХ УЧАСТКАХ
ИЗМЕРЕНИЙ

Прибавка к обхвату талии в полном объеме	Прибавка к обхвату бедер в полном объеме
12,8-18 см	минус 2 - 3,3 см

ЗАМЕРЫ КЛЮЧЕВЫХ ПАРАМЕТРОВ, РАСХОД ТКАНИ

* Без учета припусков на швы.

Внимание: расчет выполнен для трикотажа без учета направления ворса и возможной усадки! Усадка может достигать 15-20% от длины материала. Обязательно учитывайте это и берите с запасом.

размер	рост, см	Длина изделия по боку без учета пояса, см	Ширина изделия на уровне талии, см	Ширина изделия на уровне бедер, см	Расход трикотажа при ширине 150 см, см
40	156-160	94,6	74,8	85,6	115,0
	161-165	97,4			118,8
	166-170	100,2			122,5
	171-175	103,0			126,3
	176-180	105,8			130,0
42	156-160	94,7	79,0	90,0	121,1
	161-165	97,5			125,1
	166-170	100,3			129,1
	171-175	103,1			133,1
	176-180	105,9			137,1
44	156-160	94,8	83,3	94,4	127,1
	161-165	97,6			131,4
	166-170	100,4			135,7
	171-175	103,2			140,0
	176-180	106,0			144,3
46	156-160	94,9	87,5	98,8	133,2
	161-165	97,7			137,8
	166-170	100,5			142,3
	171-175	103,3			146,9
	176-180	106,1			151,4
48	156-160	95,1	91,7	103,2	139,3
	161-165	97,9			144,1
	166-170	100,7			148,9
	171-175	103,5			153,8
	176-180	106,3			158,6
50	156-160	95,2	95,9	107,6	145,4
	161-165	98,0			150,4
	166-170	100,8			155,5
	171-175	103,6			160,6
	176-180	106,4			165,7
52	156-160	95,3	100,2	112,0	151,4
	161-165	98,1			156,8

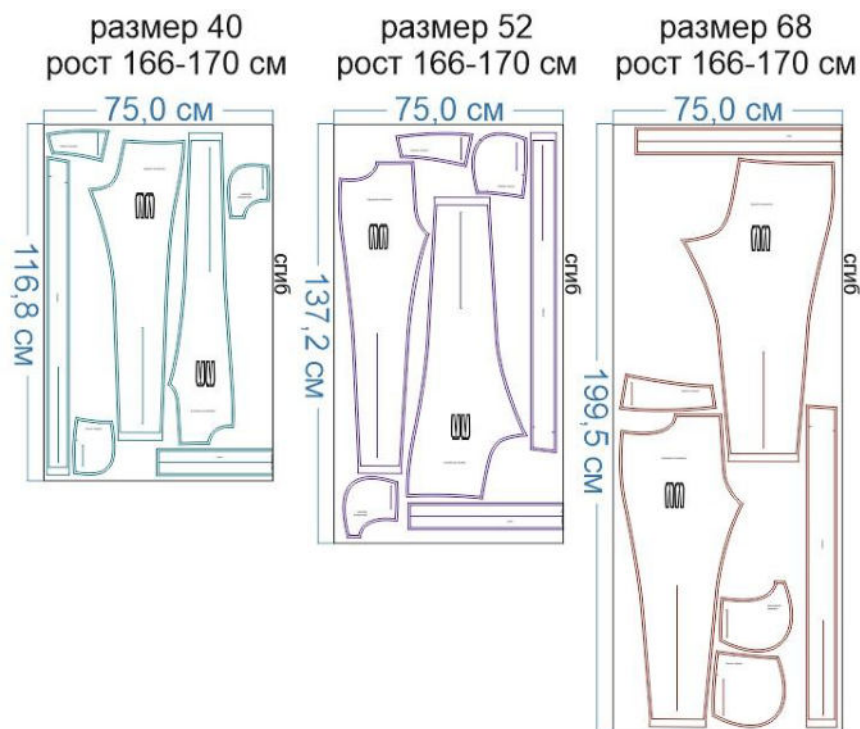
	166-170	100,9			162,1
	171-175	103,7			167,5
	176-180	106,5			172,9
54	156-160	95,4	104,4	116,4	157,5
	161-165	98,2			163,1
	166-170	101,0			168,8
	171-175	103,8			174,4
	176-180	106,6			180,0
56	156-160	95,5	108,6	120,8	163,6
	161-165	98,3			169,5
	166-170	101,1			175,4
	171-175	103,9			181,3
	176-180	106,7			187,1
58	156-160	95,6	112,9	125,3	169,6
	161-165	98,4			175,8
	166-170	101,2			182,0
	171-175	104,0			188,1
	176-180	106,8			194,3
60	156-160	95,7	117,1	129,7	175,7
	161-165	98,5			182,1
	166-170	101,3			188,6
	171-175	104,1			195,0
	176-180	106,9			201,4
62	156-160	95,8	121,3	134,1	181,8
	161-165	98,7			188,5
	166-170	101,5			195,2
	171-175	104,3			201,9
	176-180	107,1			208,6
64	156-160	96,0	125,5	138,5	187,9
	161-165	98,8			194,8
	166-170	101,6			201,8
	171-175	104,4			208,8
	176-180	107,2			215,7
66	156-160	96,1	129,8	142,9	193,9
	161-165	98,9			201,2
	166-170	101,7			208,4
	171-175	104,5			215,6
	176-180	107,3			222,9
68	156-160	96,2	134,0	147,3	200,0
	161-165	99,0			207,5
	166-170	101,8			215,0
	171-175	104,6			222,5
	176-180	107,4			230,0

РЕКОМЕНДАЦИИ ПО ВЫБОРУ ТКАНИ

Для пошива брюк подойдут трикотажные полотна средней поверхностной плотности, формоустойчивые, мягкие, с лайкрой в составе и без неё.

Пример: футер 3-нитка петля, футер 2-нитка петля, джерси средней плотности.

РАСКРОЙ



Трикотаж (футер 3-нитка петля с лайкрой):

1. Кокетка спинки — 2 дет.,
2. Задняя половинка — 2 дет.,
3. Передняя половинка — 2 дет.,
4. Лампас — 2 дет.,
5. Бочок переда — 2 дет.,
6. Мешковина кармана — 2 дет.,
7. Пояс — 1 дет. с двумя сгибами.




Дублерин:

1. Кромка входа в карман — 2 дет. (выкраивается самостоятельно, по косой, в виде полоски шириной 1 см и длиной, равной длине среза входа в карман).


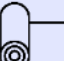
Припуски на швы

Все детали изделия имеют необходимые припуски на швы.
Образец брюк был отшит из футера 3-нитки петля с лайкрой.

ОБОРУДОВАНИЕ И ИНСТРУМЕНТЫ

	Бытовая швейная машинка;
	Оверлок 4-ниточный;
	Утюг с паром или без, утюжильный стол или гладильная доска;
	Ручная и машинные иглы, соответствующие типу ткани (для трикотажа), булавки для закалывания или маленькие зажимы;
	Ножницы для бумаги и ножницы для раскроя;
	Проутюжильник (сетка для ВТО или лоскут х/б ткани).

ДОПОЛНИТЕЛЬНЫЕ МАТЕРИАЛЫ И ФУРНИТУРА

	Нитки для бытовой машины и оверлока;
	Эластичная тесьма (резинка) в пояс.

ТЕХНОЛОГИЧЕСКАЯ ПОСЛЕДОВАТЕЛЬНОСТЬ ОБРАБОТКИ

Выкроите детали изделия согласно спецификации.



Продублируйте срезы входов в карман с изнанки передних половинок брюк.



Наложите мешковину кармана на переднюю половинку брюк, лицом к лицу, уравняйте по срезам входов в карман, приколите, притачайте. Припуски с дублирином высеките близко к строчке.



Отверните мешковину кармана на изнанку передней половинки, выметайте, фиксируя переходный кант шириной 1-2 мм из изделия в сторону мешковины, приутюжьте. Отстрочите вход в карман по лицевой стороне изделия.



Наметьте вход в карман на лицевой стороне бочка переда. Наложите переднюю половинку брюк на деталь бочка, изнанкой на лицо, уравнивая обработанный вход в карман с линией намелки, сколите насквозь.

С изнанки передней половинки уравняйте мешковину и бочок по срезам между собой, сколите, стачайте оверлочной строчкой.



Сложите передние половинки вместе, лицом к лицу, уравняйте по средним срезам, стачайте оверлочной строчкой.



Припуски среднего шва переда заутюжьте, с лицевой стороны отстрочите в край, приутюжьте.



Оверлочной строчкой притачайте кокетки к верхним срезам задних половинок брюк. Припуски швов заутюжьте в сторону кокеток, отстрочите в край по лицевой стороне.



Сложите задние половинки брюк вместе, лицом к лицу, уравняйте по срезам сидения, сколите, стачайте оверлочной строчкой.



Припуски шва сидения заутюжьте, отстрочите в край по лицевой стороне.



Оверлочной строчкой притачайте лампасы к боковым срезам задних половинок брюк.



Припуски швов заутюжьте в сторону лампасов.



Оверлочной строчкой притачайте лампасы к боковым срезам передних половинок брюк.



Припуски швов заутюжьте в сторону лампасов.



Сложите брюки лицевой стороной внутрь, уравняйте по шаговым срезам, сколите, стачайте оверлочной строчкой.



Припуски шагового шва заутюжьте в сторону передних половинок брюк.



Сложите пояс пополам, лицевой стороной внутрь, уравняйте по коротким срезам, стачайте в кольцо, оставив незашитый участок для вдевания резинки.



Припуски шва пояса разутюжьте.

Сложите пояс вдоль пополам, изнанкой внутрь, приутюжьте по сгибу.



Приколите или приметайте пояс к верхнему срезу брюк, притачайте оверлочной строчкой.



Срезы низа брючин обметайте, заметайте на ширину подгибки в сторону изнанки, застрочите двойной иглой.



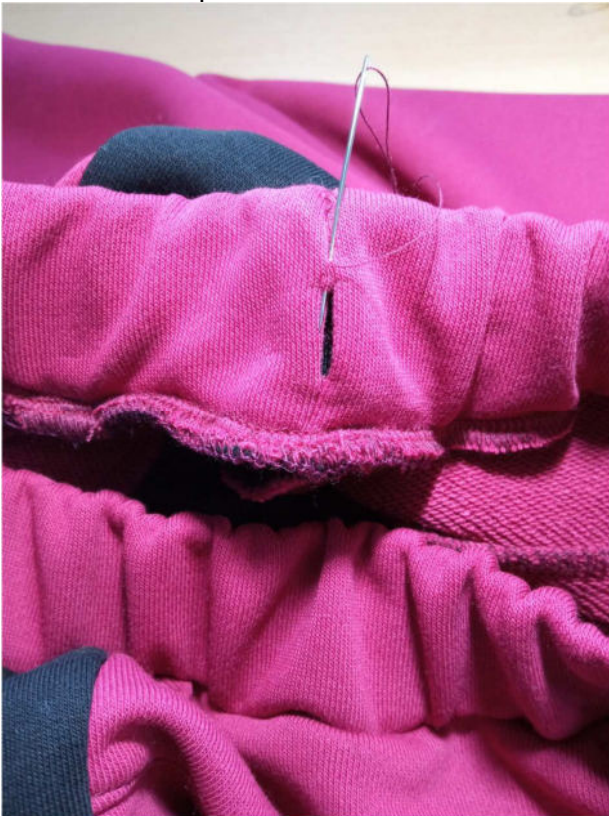
Нитки смётывания удалите, низ брюк приутюжьте.



Уточните длину резинки на примерке. Вставьте её внутрь пояса, стачайте её концы в кольцо.



Равномерно распределите резинку внутри пояса. Ручными потайными стежками зашейте отверстие в поясе.



Отутюжьте изделие в готовом виде. Носите с удовольствием!

Понравилась выкройка? Тогда ждём ваши ФОТО-ОТЗЫВЫ:



на нашем сайте: <https://shkatulka-sew.ru/pattern/vykroyka-trikotajnyh-bryuk-s-lampasami-wp271118/>



в соцсетях с хэштегом #WP271118



