

ШКАТУЛКА
SHKATULKA-SEW.RU



#KD201118

**Размеры
(ростовка)
74-152 см**

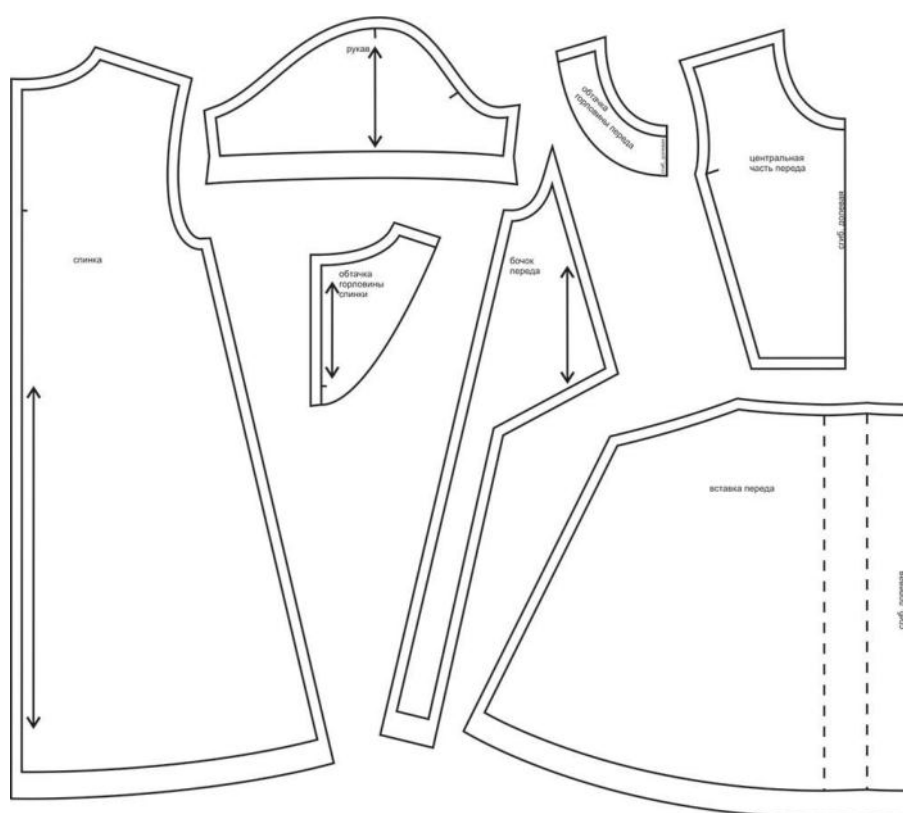
СЛОЖНОСТЬ



платье

KD201118

Выкройка детского платья умеренного объема, трапецевидного силуэта. Перед платья состоит из верхней центральной части, нижней центральной части, заложенной в глубокую встречную складку по центру, и бочков. Спинка платья состоит из двух частей и имеет только средний шов. Горловина платья имеет круглую форму, обработана подкройными обтачками. Застёжка — навесная петля и пуговица - расположена в разрезе среднего шва спинки. Рукава — втачные, длиной до середины плеча. Длина платья — выше колена.

СОСТАВ
КОМПЛЕКТА
ЛЕКАЛ

* Выкройки даны с припусками на швы. Они обозначены двойным контуром. Вы можете самостоятельно изменить ширину припусков, исходя из свойств выбранного материала или своих целей.

ВЕЛИЧИНЫ ПРИБАВОК НА ОСНОВНЫХ УЧАСТКАХ
ИЗМЕРЕНИЙ

Прибавка к обхвату груди
в полном объеме

4 - 10 см

ЗАМЕРЫ КЛЮЧЕВЫХ ПАРАМЕТРОВ, РАСХОД ТКАНИ

* Без учета припусков на швы.

Внимание: расчет выполнен для ткани без учета направления ворса и возможной усадки! Усадка может достигать 15-20% от длины материала. Обязательно учитывайте это и берите с запасом.

рост, см	полный замер на уровне груди, см	замер рукава на уровне проймы, см	длина рукава, см	длина изделия по спинке, см	расход основной ткани при ширине 150 см, см
74	56,4	20,8	10,8	44,0	62,0
80	57,5	21,6	10,8	46,4	66,9
86	58,5	22,3	10,9	48,9	71,7
92	59,6	23,1	10,9	51,3	76,6
98	60,6	23,8	11,0	53,8	81,4
104	61,7	24,6	11,0	56,2	86,3
110	62,7	25,3	11,1	58,7	91,1
116	63,8	26,1	11,1	61,1	96,0
122	67,0	27,2	11,5	63,8	102,3
128	70,1	28,4	11,9	66,5	108,6
134	73,3	29,5	12,3	69,2	114,9
140	76,5	30,7	12,8	71,9	121,1
146	79,7	31,8	13,2	74,6	127,4
152	82,8	33,0	13,6	77,3	133,7

РЕКОМЕНДАЦИИ ПО ВЫБОРУ ТКАНИ

Для пошива платья можно использовать ткани плательной и костюмной групп, средней поверхностной плотности, формоустойчивые, отличающиеся малой сминаемостью, с высокими или средними гигиеническими и гигроскопическими свойствами, с натуральными, синтетическими, искусственными и смешанными волокнами в составе.

Пример: тонкая костюмная ткань, джинса, микровельвет, плательная ткань, тенсел и др.

Для малышей рекомендуется шить эту модель из натуральных трикотажных материалов - интерлока, футера 2-нитки, плотного кулира и т.п.

РАСКРОЙ

размер 74

150,0 см



размер 116

150,0 см



Основной материал:

1. Центральная часть переда – 1 дет. со сгибом,
2. Вставка переда – 1 дет. со сгибом,
3. Бочок переда – 2 дет.,
4. Рукав – 2 дет.,
5. Спинка – 2 дет.,
6. Обтачка горловины спинки – 2дет.,
7. Обтачка горловины переда – 1дет. со сгибом.

Дублерин:





1. Кромки горловины переда и спинки — выкраиваются самостоятельно, по косой, в виде полоски шириной 1 см и длиной, равной длине дублируемых срезов.
2. Обтачка горловины спинки — 2 дет.,
3. Обтачка горловины переда — 1 дет. со сгибом.

Припуски на швы

Все детали изделия имеют необходимые припуски на швы.

Образец платья был отшит из габардина.

ОБОРУДОВАНИЕ И ИНСТРУМЕНТЫ

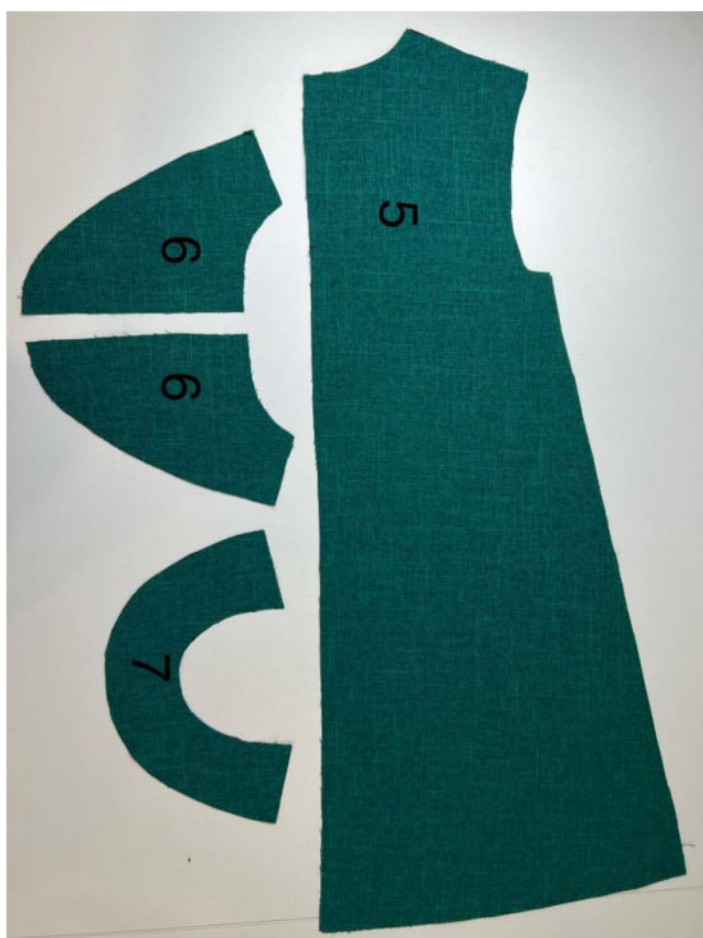
	Стачивающая машина;
	Оверлок 3-ниточный;
	Утюг с паром или без, утюжильный стол или гладильная доска;
	Машинные иглы, соответствующие типу ткани (для средних тканей), булавки для закалывания или маленькие зажимы;
	Ножницы для бумаги и ножницы для раскроя;
	Проутюжильник (сетка для ВТО или лоскут х/б ткани).

ДОПОЛНИТЕЛЬНЫЕ МАТЕРИАЛЫ И ФУРНИТУРА

	Нитки для стачивающей машины и оверлока;
	Дублерин;
	Пуговица.

ТЕХНОЛОГИЧЕСКАЯ ПОСЛЕДОВАТЕЛЬНОСТЬ ОБРАБОТКИ

Выкроите детали изделия согласно спецификации.





Наложите бочок на деталь переда, лицом к лицу, уравняйте по срезам рельефа, сколите.



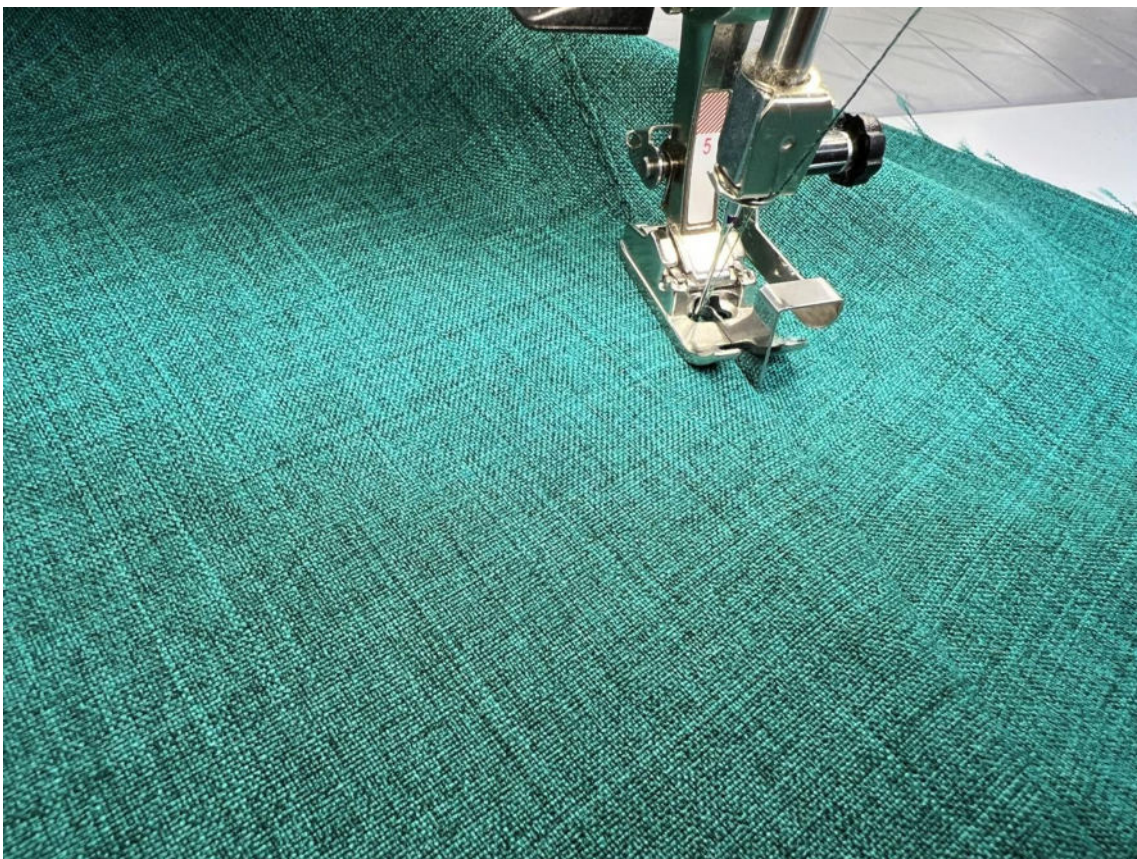
Стачайте детали между собой.



Второй бочок притачайте аналогичным образом.
Припуски швов обметайте со стороны бочков, заутюжьте к центру детали.



Отстрочите швы в край по лицевой стороне центральной части переда.



Ориентируясь по разметке, заложите и заколите складки на вставке переда.



Застрочите складку на расстоянии 5 мм от среза.
Наметьте центр на верхней части переда, поставьте контрольную булавку.



Сложите верх и вставку переда вместе, лицом к лицу, уравняйте по срезам, сколите.



Припуски шва в уголках рассеките, не доходя до линии будущей строчки 2 мм.



Стачайте детали между собой.



Припуски шва обметайте.



Припуски шва заутюжьте в сторону основной детали переда.



Отстрочите шов в край по лицевой стороне изделия.



Должно получиться так.



Обметайте средние срезы деталей спинки.



Сложите детали спинки вместе, лицом к лицу, уравняйте по средним срезам, сколите от контрольной метки конца разреза и далее вниз.



Стачайте срезы спинки между собой.



Сложите детали переда и спинки вместе, лицом к лицу, уравняйте по плечевым срезам, сколите, стачайте. Припуски швов обметайте.



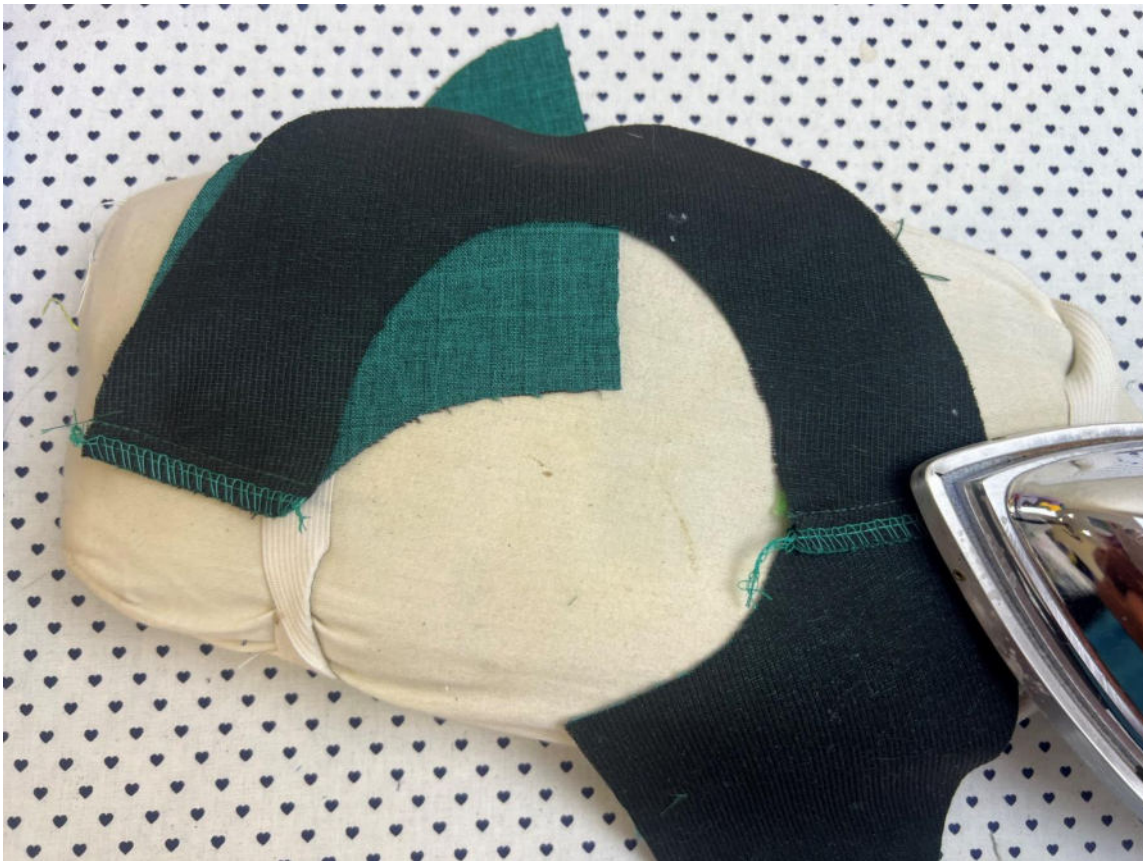
Припуски швов заутюжьте в сторону переда.



Сложите детали обтачек горловины переда и горловины спинки вместе, лицом к лицу, уравняйте по плечевым срезам, сколите, стачайте.



Припуски швов обметайте, заутюжьте в сторону спинки.



Обметайте средние срезы и нижний срез обтачки.



Сложите обтачку пополам, лицевой стороной внутрь, уравняйте по средним срезам спинки, сколите от контрольной метки вниз, стачайте.



Наложите обтачку на изделие, лицом к лицу, уравняйте по средним срезам спинки от контрольной метки вверх, сколите.



Притачайте обтачку к изделию.



Вторую сторону обтачки притачайте аналогичным образом.



Припуски швов заутюжьте в сторону обтачки.



Припуски среднего шва спинки разутюжьте.



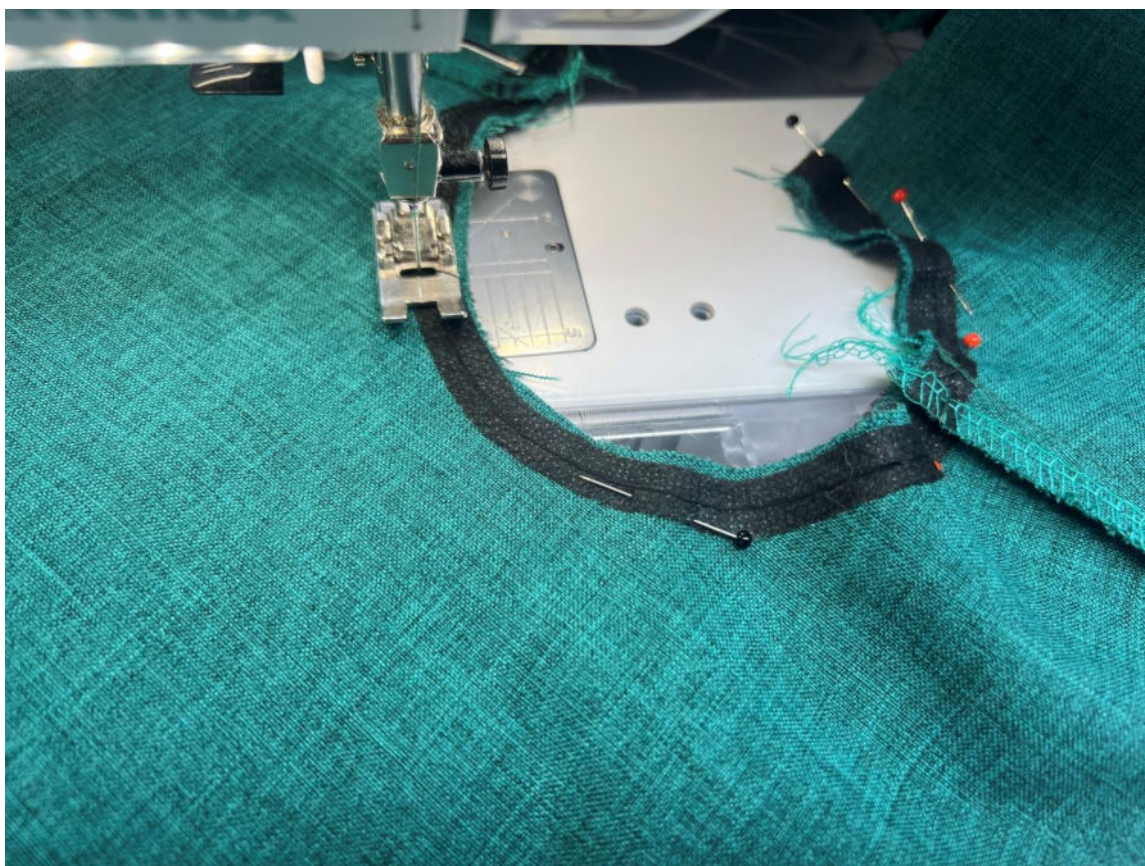
Отстрочите швы притачивания обтачки в край по лицевой стороне обтачки.



Сложите изделие и обтачку вместе, лицом к лицу, уравняйте по срезам горловины, сколите.



Притачайте обтачку к изделию.



Припуски шва на скругленных участках рассеките, не доходя до строчки 0,2 см.
Припуски шва в уголках высеките наискосок, не доходя до строчки 0,2 см.



Припуски шва направьте в сторону обтачки. Отстрочите шов в край по лицевой стороне обтачки, не доходя до среднего шва спинки на 3 см.



Отверните обтачку в сторону изнанки изделия и приутюжьте, формируя переходный кант шириной 0,1-0,2 см из изделия в сторону обтачки.



Пришейте пуговицу.



Сделайте воздушную петлю. Закрепите нитки в 5 сложений.



Воздушными петлями сделайте петлю нужной длины.



Введите иглу в последнюю петельку, затяните нить.



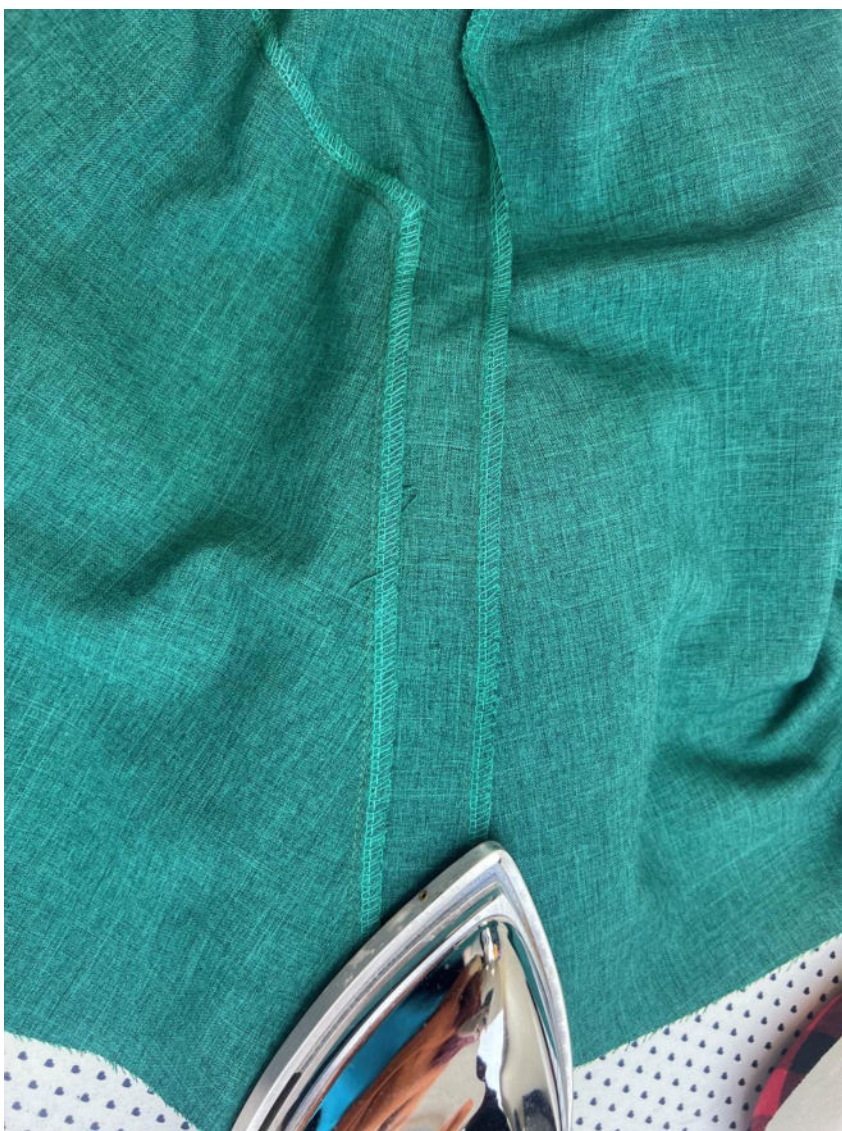
Закрепите второй конец петли на изделии. Петля готова.



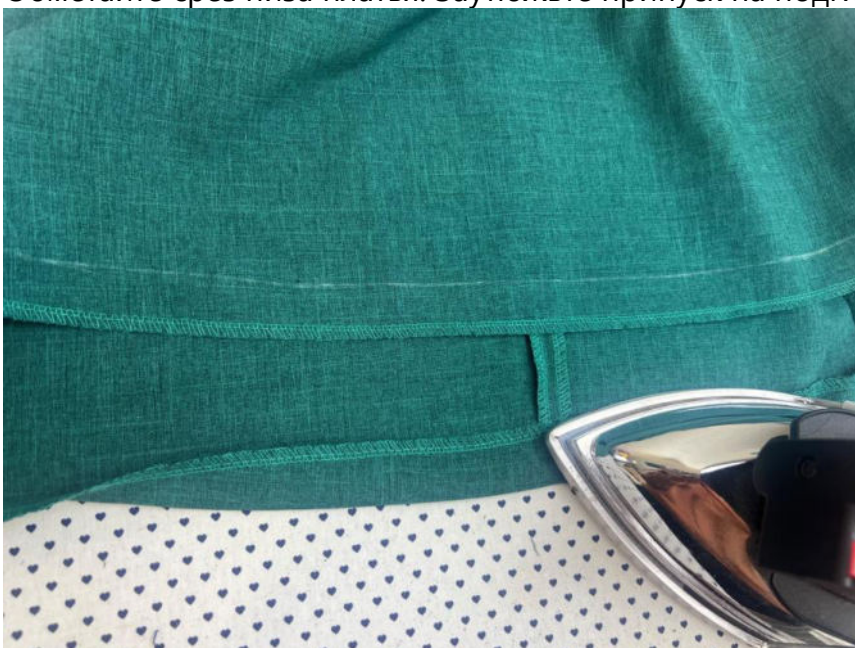
Сложите изделие лицевой стороной внутрь, уравняйте по боковым срезам, сколите, стачайте. Припуски швов обметайте.



Припуски швов заутюжьте в сторону спинки.



Обметайте срез низа платья. Заутюжьте припуск на подгибку в сторону изнанки.



Дополнительно заметайте или заколите подгибки.



Застрочите низ платья.



Приутюжьте низ изделия.



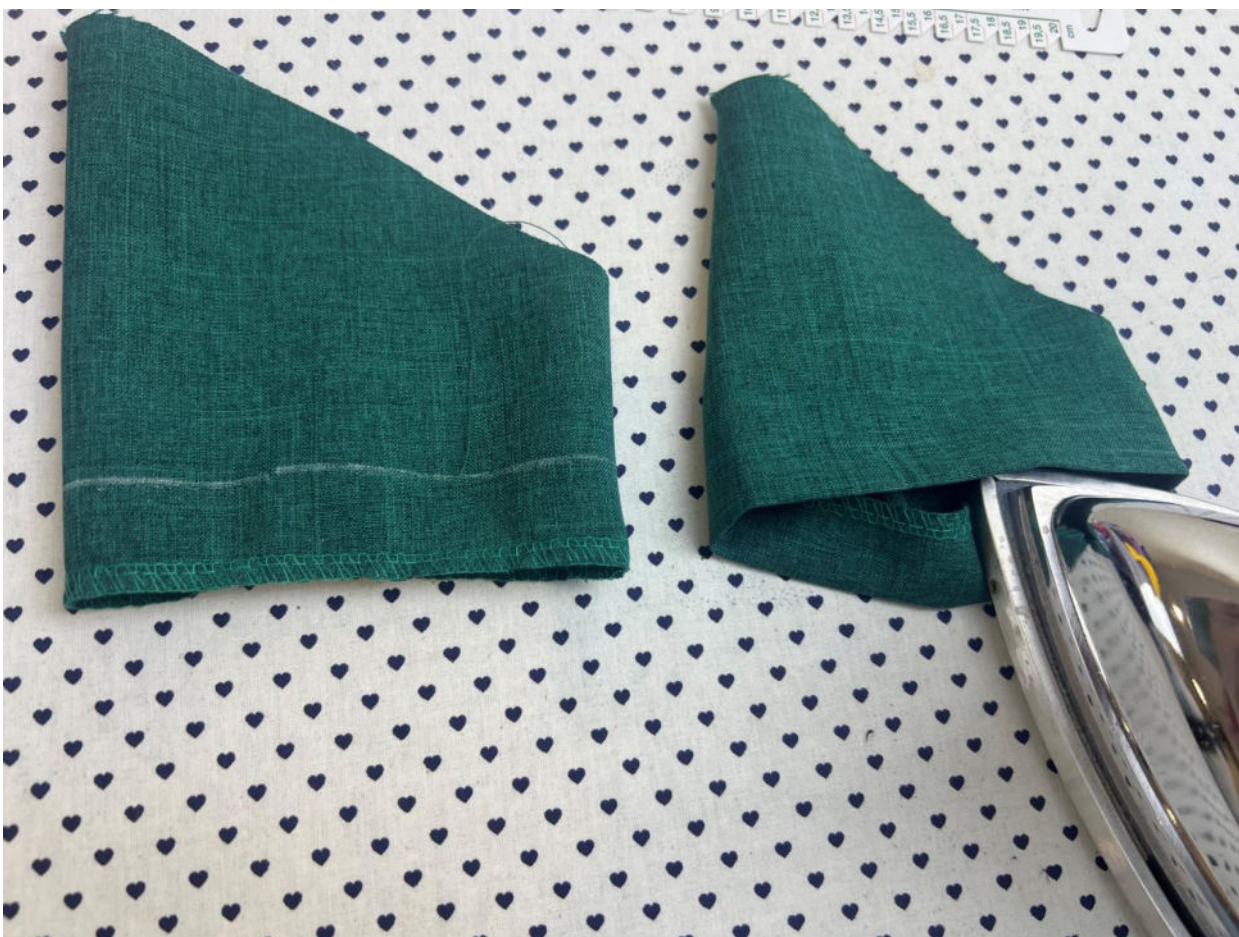
Сложите рукава лицевой стороной внутрь, стачайте по боковым срезам. Припуски швов обметайте.



Припуски швов заутюжьте в сторону задней части рукавов. Обметайте срезы низа рукавов. Концы строчки спрячьте в шов с помощью иглы с большим ушком.



Заутюжьте припуск на подгибку рукава в сторону изнанки.



Дополнительно заметайте или заколите подгибку рукавов, застрочите, приутюжьте.



Вколите рукава в проймы изделия.



Втачайте рукава в проймы.



Припуски швов обметайте, приутюжьте на ребро.



Ручными потайными стежками подшейте отлетные края обтачки к припускам плечевых швов.



Отутюжьте изделие в готовом виде. Носите с удовольствием!



Понравилась выкройка? Тогда ждём ваши ФОТО-ОТЗЫВЫ:



на нашем сайте: <https://shkatulka-sew.ru/pattern/vykroyka-detskogo-platya-kolorblok-kd201118/>



в соцсетях с хэштегом #KD201118

