

ШКАТУЛКА
SHKATULKA-SEW.RU



#KDO80818

**Размеры
(ростовка)
110-164 см**

СЛОЖНОСТЬ

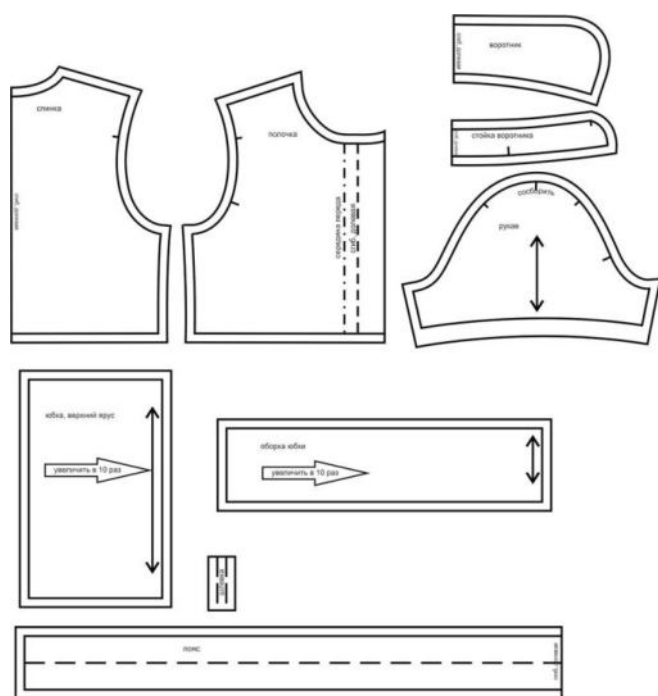


платье

KD080818



Выкройка детского платья среднего объёма, полуприлегающего силуэта, отрезного по талии, с расширенной книзу юбкой. Детали верхней части переда - цельные, без формообразующих конструктивных элементов. Верхняя часть спинки также цельная. Нижняя часть платья представляет собой прямоугольное полотнище, присборенное по верхнему срезу. По низу юбки платья предусмотрена оборка. Горловина платья оформлена отложным воротником рубашечного типа на отрезной стойке. Застёжка платья - центральная, на цельнокроеные планки, обмётанные петли и пуговицы на верхней части переда, а также на обмётанную петлю и пуговицу на стойке воротника. Рукава - втачные, длиной до середины плеча, со сборкой по окату. В качестве дополнения к платью предусмотрен съёмный завязывающийся пояс, позволяющий формировать силуэт изделия. По линии талии платья предусмотрены настрочные шлёвки под пояс. Длина платья - выше колена.

СОСТАВ КОМПЛЕКТА
ЛЕКАЛ

* Выкройки даны с припусками на швы. Они обозначены двойным контуром. Вы можете самостоятельно изменить ширину припусков, исходя из свойств выбранного материала или своих целей.

ВЕЛИЧИНЫ ПРИБАВОК НА ОСНОВНЫХ УЧАСТКАХ
ИЗМЕРЕНИЙ

Прибавка к обхвату груди в полном объеме	Прибавка к обхвату талии в полном объеме
9,4-16	11,2 - 21

ЗАМЕРЫ КЛЮЧЕВЫХ ПАРАМЕТРОВ, РАСХОД ТКАНИ

* Без учета припусков на швы.

Внимание: расчет выполнен для ткани без учета направления ворса и возможной усадки! Усадка может достигать 15-20% от длины материала. Обязательно учитывайте это и берите с запасом.

рост, см	полный замер на уровне груди, см	полный замер на уровне талии, см	замер рукава на уровне проймы, см	длина рукава, см	длина изделия по среднему шву спинки до линии талии за вычетом воротника, см	длина изделия по среднему шву спинки от талии до низа, см	расход основной ткани при ширине 150 см, см
110	67,4	66,2	26,4	15,3	26,5	32,6	116,0
116	70,5	68,5	27,5	15,8	27,9	34,8	130,5
122	73,6	70,8	28,6	16,4	29,2	36,9	145,0
128	76,7	73,1	29,7	16,9	30,6	39,1	159,5
134	79,8	75,4	30,8	17,4	31,9	41,2	174,0
140	82,9	77,7	31,9	17,9	33,3	43,4	183,8
146	86,0	80,0	33,0	18,5	34,6	45,5	193,6
152	89,2	82,4	34,1	19,0	36,0	47,7	203,4
158	92,3	84,7	35,2	19,6	37,3	49,8	213,2
164	95,4	87,0	36,3	20,1	38,7	52,0	223,0

РЕКОМЕНДАЦИИ ПО ВЫБОРУ ТКАНИ

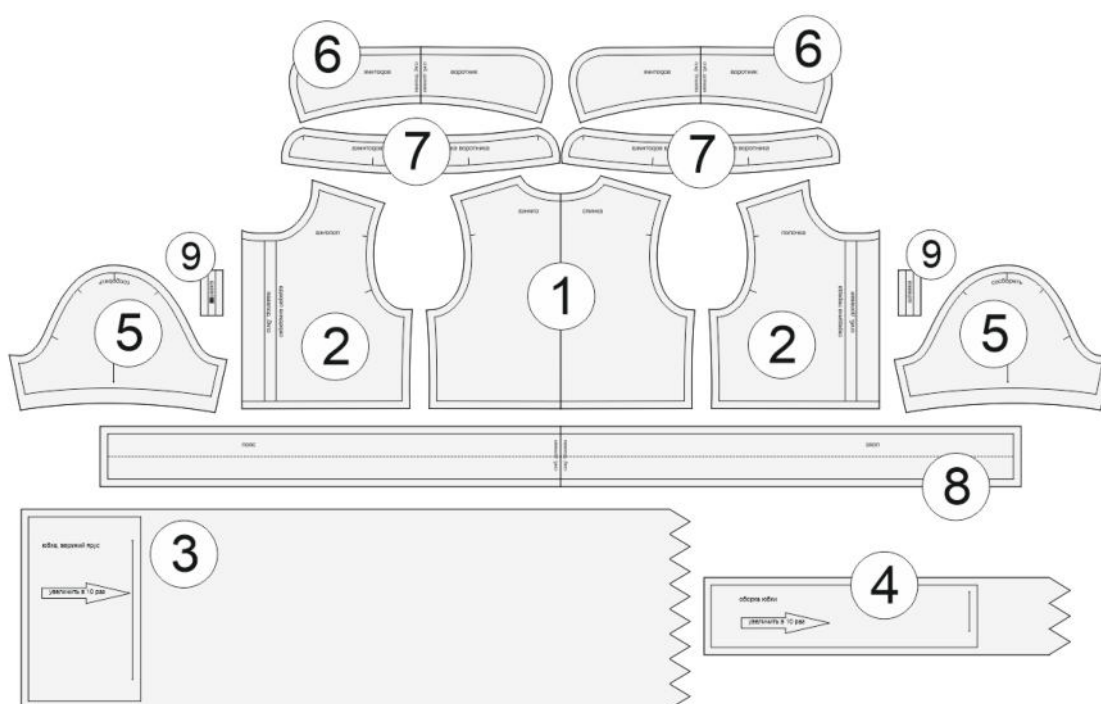
Для пошива платья можно использовать ткани платьевой и платьечно-костюмной группы, небольшой и средней поверхностной плотности, формоустойчивые, хорошо драпирующиеся, отличающиеся малой сминаемостью, с высокими или средними гигиеническими и гигроскопическими свойствами, с натуральными, искусственными, синтетическими или смешанными волокнами в составе.

Пример: платьечно-костюмная ткань, вискоза, поплин, батист, тенсел, хлопок, лен, сорочечные ткани и др.

РАСКРОЙ

Основной материал:

1. Спинка – 1 дет. со сгибом,
2. Перед – 2 дет.,
3. Юбка верхний ярус – 1 дет. (удлините деталь в соответствии с рекомендациями на выкройке),
4. Оборка юбки – 1 дет. (удлините деталь в соответствии с рекомендациями на выкройке),
5. Рукав – 2 дет.,
6. Воротник – 2 дет. со сгибом,
7. Стойка воротника – 2 дет. со сгибом,
8. Пояс – 2 дет. со сгибом,
9. Шлёвка – 2 дет.



Дублирин:


1. Воротник – 1 дет. со сгибом,
2. Стойка воротника – 1 дет. со сгибом,
3. Цельнокроеная планка переда – 2 дет. (выкраивается самостоятельно, по долевой, по выкройке переда),
4. Шлёвка – 2 дет.,
5. Пояс – 1 дет. со сгибом.

Припуски на швы





Все детали изделия даны с необходимыми припусками на швы.

Образец платья был отшит из платьено-костюмной ткани.

ОБОРУДОВАНИЕ И ИНСТРУМЕНТЫ

	Бытовая швейная машинка;
	Оверлок 3-ниточный;
	Утюг с паром или без, утюжильный стол или гладильная доска;
	Машинные иглы, соответствующие типу ткани (для средних тканей), булавки для закалывания или маленькие зажимы;
	Ножницы для бумаги и ножницы для раскроя;
	Проутюжильник (сетка для ВТО или лоскут х/б ткани).

ДОПОЛНИТЕЛЬНЫЕ МАТЕРИАЛЫ И ФУРНИТУРА

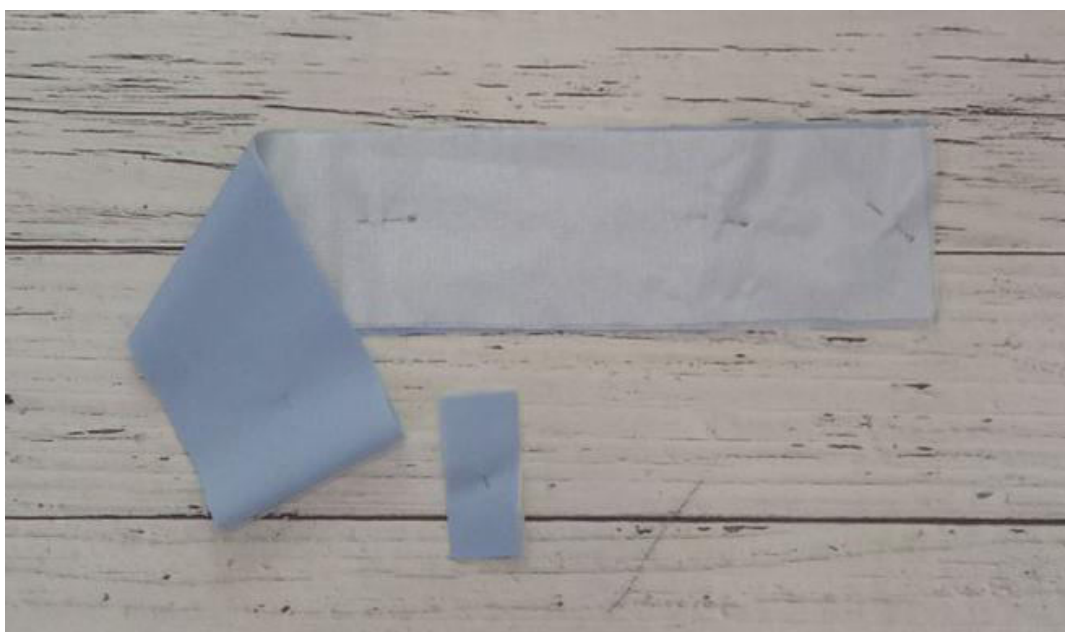
	Нитки для бытовой машины и оверлока;
	Нитка-резинка (по желанию, для формирования сборки);
	Дублерин;
	Пуговицы.

ТЕХНОЛОГИЧЕСКАЯ ПОСЛЕДОВАТЕЛЬНОСТЬ ОБРАБОТКИ

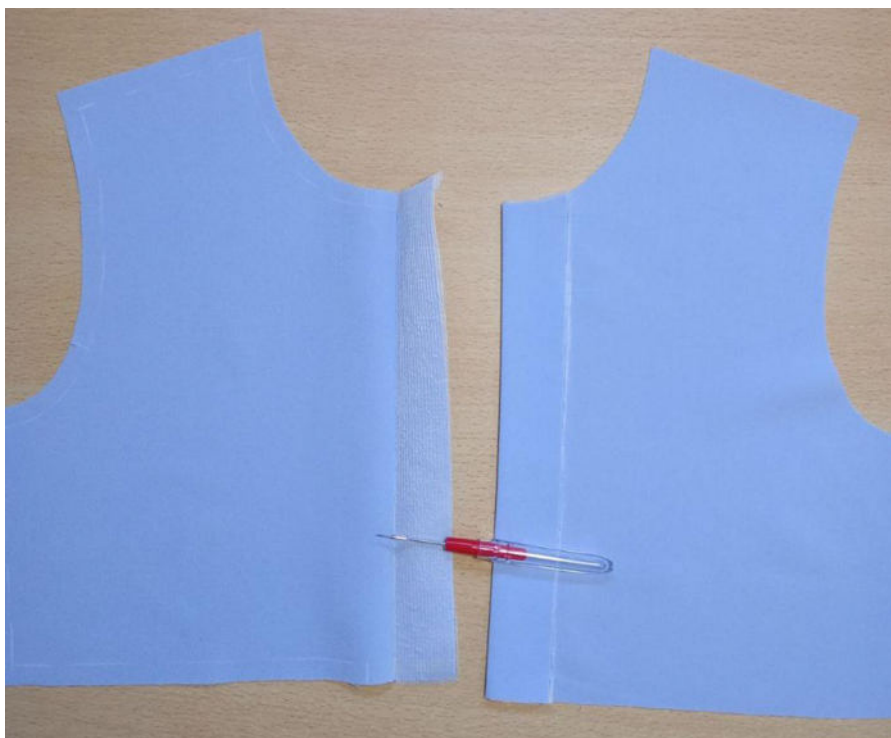
Выкроите детали изделия согласно спецификации.



Продублируйте цельнокроеные планки деталей переда. Заутюжьте их в сторону изнанки по линиям разметки.



Обметайте открытые срезы планок. Застрочите планки, ведя строчку рядом со строчкой обметывания, приутюжьте.



Стачайте плечевые срезы деталей переда и спинки. Припуски швов обметайте, заутюжьте в сторону переда.



Продублируйте верхний воротник.

Оснорвите срезы концов нижнего воротника на 0,2 см.



Сложите детали воротника вместе, лицом к лицу, уравняйте по срезам, сколите, стачайте. Припуски шва на скруглениях рассеките, не доходя до строчки 0,3 см.



Выверните, выправьте воротник на лицевую сторону, выметайте по шву с переходным кантом шириной 0,1-0,2 см из верхнего воротника в сторону нижнего. Приутюжьте.

Отстрочите воротник в край по лицевой стороне верхнего воротника.



Нитки выметывания удалите, воротник ещё раз приутюжьте.

Продублируйте верхнюю стойку. Сложите верхнюю и нижнюю стойки вместе, лицом к лицу. Между стойками вложите заготовленный воротник так, чтобы верхний воротник «смотрел» на нижнюю стойку. Сколите все детали вместе, совмещая центры и срезы.



Стачайте детали между собой. Припуски шва на скруглениях срежьте до ширины 0,3 см.



Выверните, выправьте стойку на лицевую сторону, выметайте её по шву на ребро, приутюжьте.



Вколите или вметайте верхнюю стойку в горловину изделия, совмещая контрольные метки и уравнивая срезы между собой. Втачайте.



Припуски шва втачивания стойки заметайте в сторону стойки. Подверните нижний срез нижней стойки на 1 см в сторону изнанки и в таком виде приметайте ко шву втачивания стойки с изнанки изделия, перекрывая его на 0,1-0,2 см.

Отстрочите стойку в край по периметру по лицевой её стороне.



Нитки смётывания удалите. Стойку приутюжьте.



Стачайте боковые срезы деталей переда и спинки между собой. Припуски швов обметайте, заутюжьте в сторону переда.

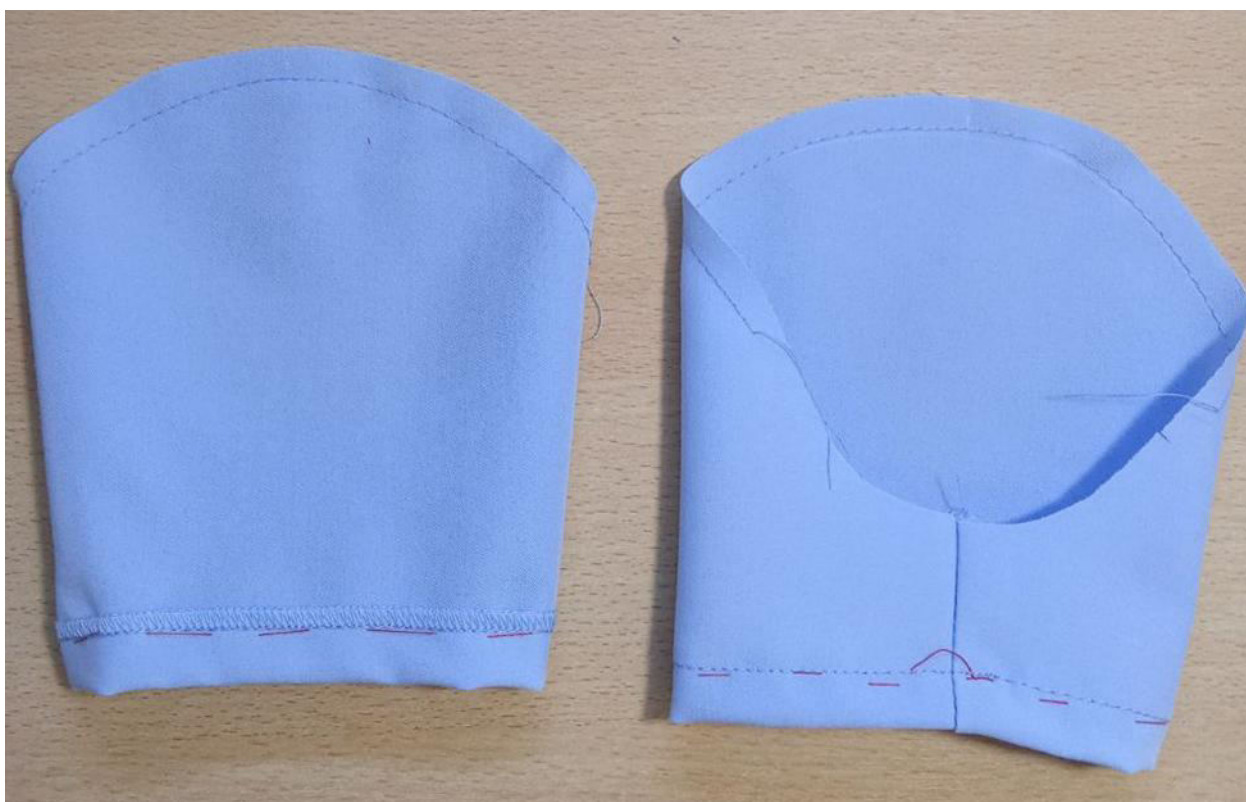


Стачайте боковые срезы рукавов. Припуски швов обметайте, заутюжьте в сторону передней части рукава.

Обметайте срезы низа рукавов.

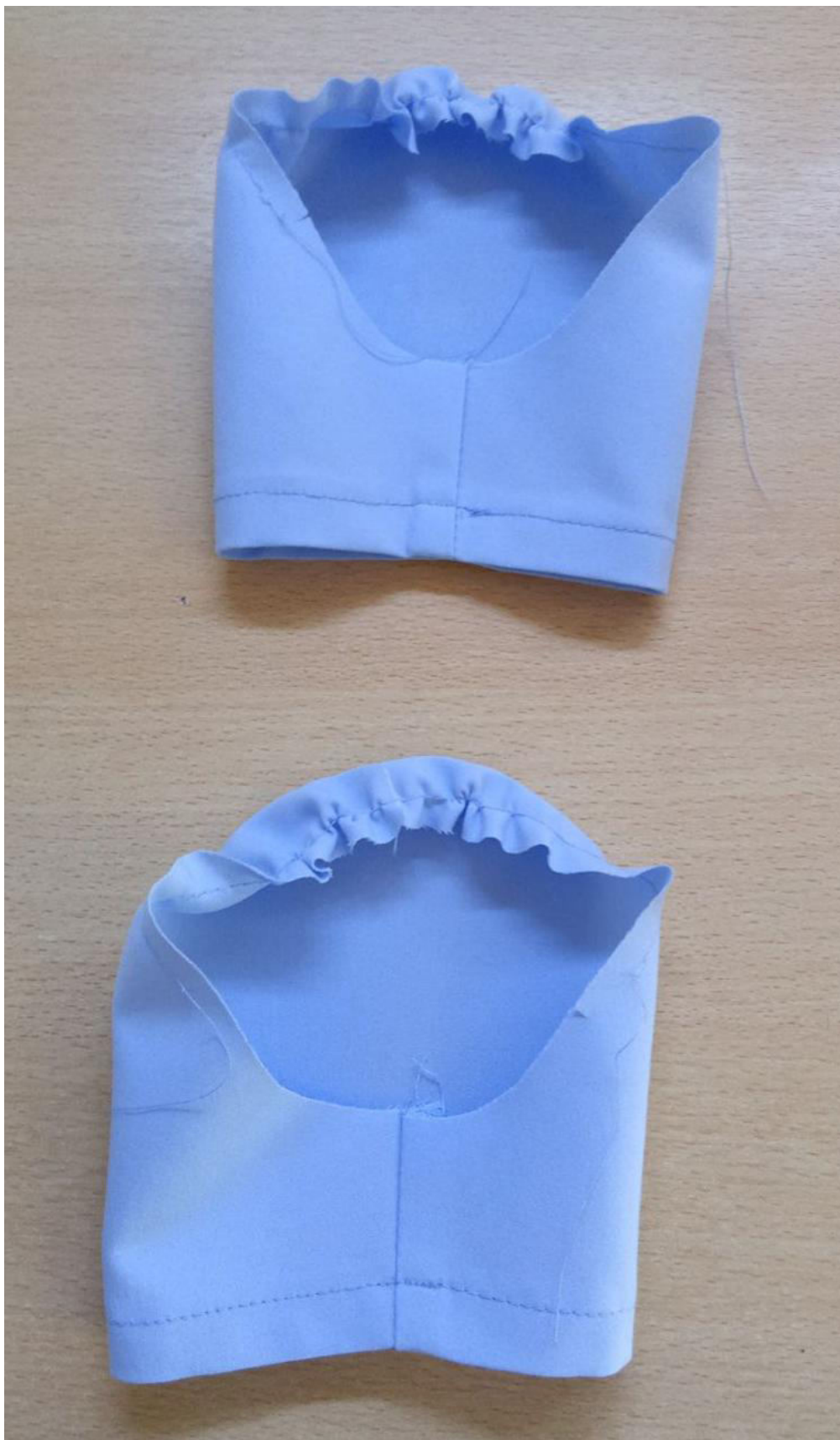


Заметайте подгибку низа рукава в сторону изнанки, застрочите.



Нитки смётывания удалите, низ рукавов приутюжьте.

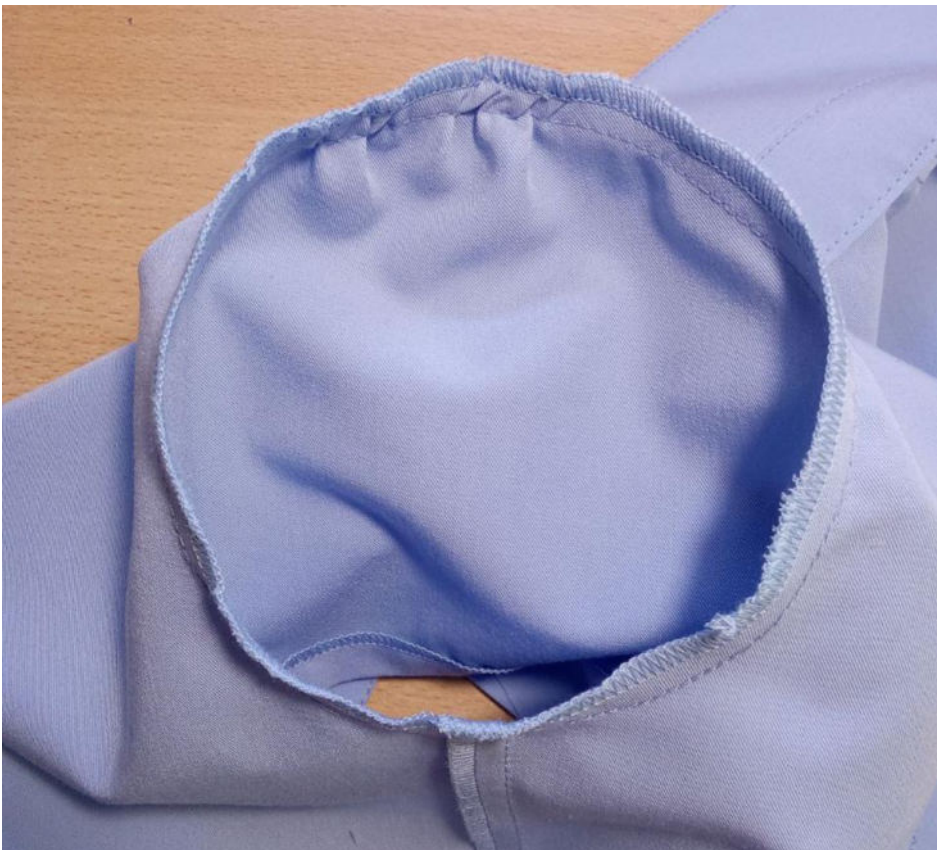
Проложите крупную вспомогательную строчку по окату рукавов. Стяните нитки, формируя сборку.



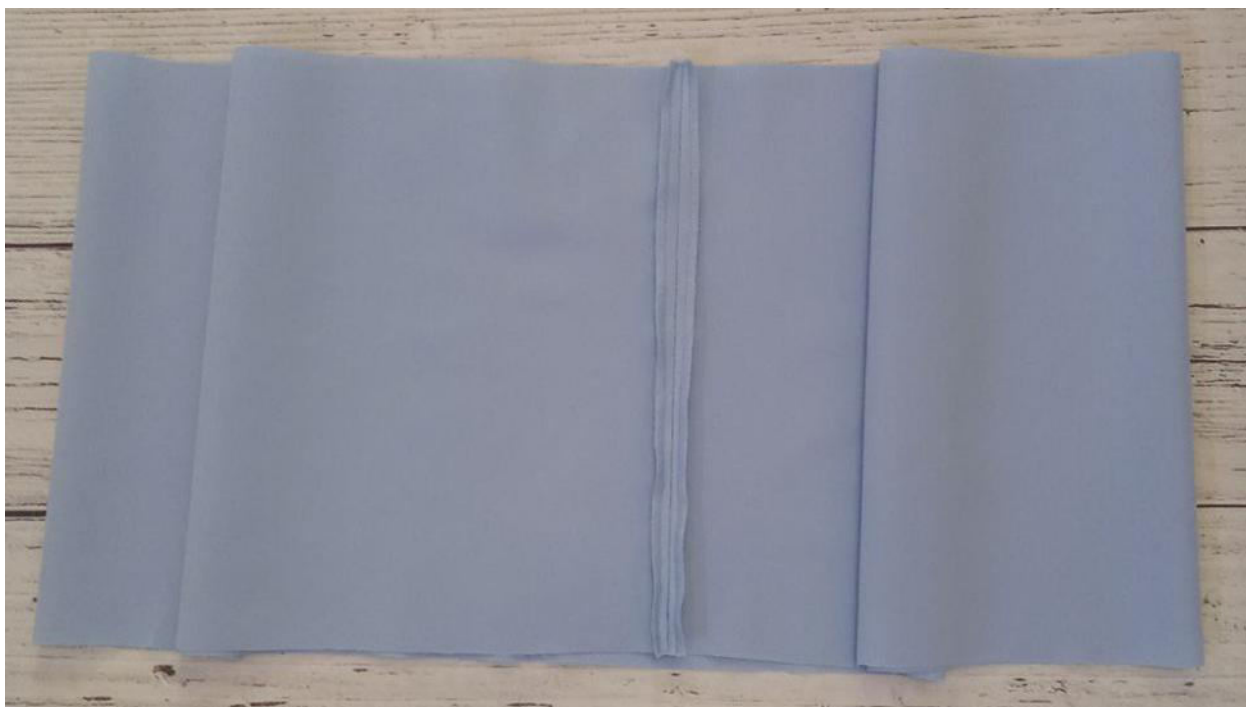
Совмещая контрольные метки, уравнивая срезы, вколите или вметайте рукава в проймы платья.



Втачайте рукава в проймы. Припуски швов обметайте, приутюжьте на ребро.



Обметайте боковые срезы юбки, стачайте их между собой. Припуски шва разутюжьте.



Обметайте боковые срезы оборки, стачайте их между собой. Припуски швов разутюжьте.

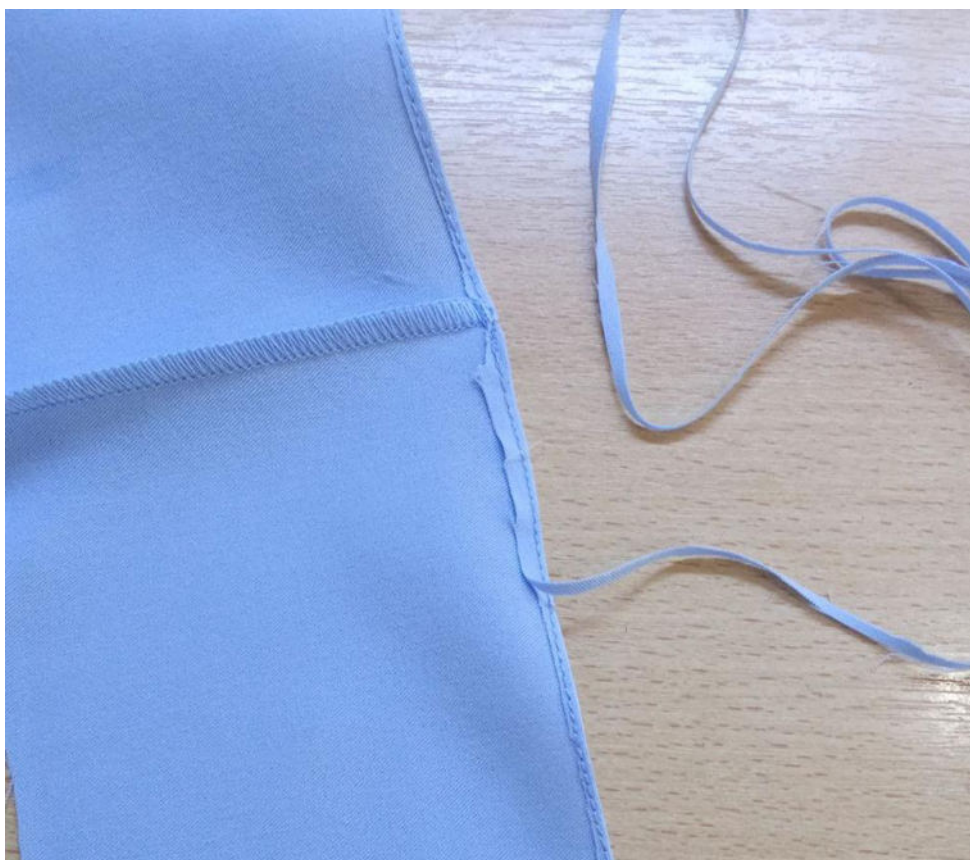
Обработайте нижний срез оборки московским швом, приутюжьте.



Для выполнения московского шва подверните нижний продольный срез оборки на 0,4 см в сторону изнанки, застрочите в край швом шириной 0,2 см от сгиба. Шов приутюжьте.



Высеките припуск шва близко к строчке.



Подверните край оборки на 0,3 см в сторону изнанки и застрочите строчкой в первую строчку, приутюжьте.



Проложите 2 вспомогательных крупных строчки по верхнему продольному срезу оборки. Стяните нитки, формируя сборку.

Можете заменить 2 строчки на одну, выполненную с помощью нитки-резинки, заправленной в качестве челночной нити.



Притачайте оборку по низу юбки. Припуски шва обметайте, заутюжьте в сторону юбки.



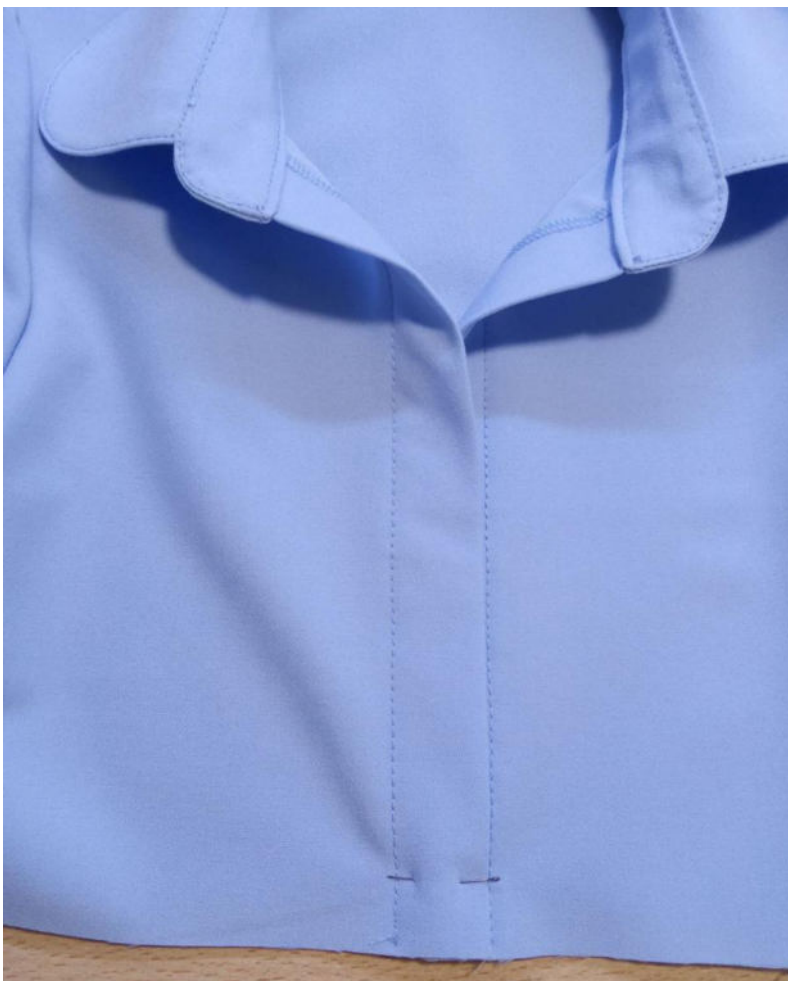
Отстрочите шов притачивания оборки в край по лицевой стороне юбки, приутюжьте.



Проложите крупную вспомогательную строчку по верхнему срезу юбки. Стяните нитки, формируя сборку.



Наложите детали переда друг на друга, совмещая центры, сколите по нижним срезам.



Притачайте юбку по нижнему срезу верхней части платья. Припуски шва обметайте, заутюжьте вверх.



Продублируйте детали шлёвок. Обметайте по одному продольному срезу на каждой шлёвке.



Сложите шлёвки вдвое по ширине так, чтобы открытый срез оказался внутри, а обметанный – снаружи. Застрочите шлёвки.



Притачайте шлёвки по боковым срезам платья.



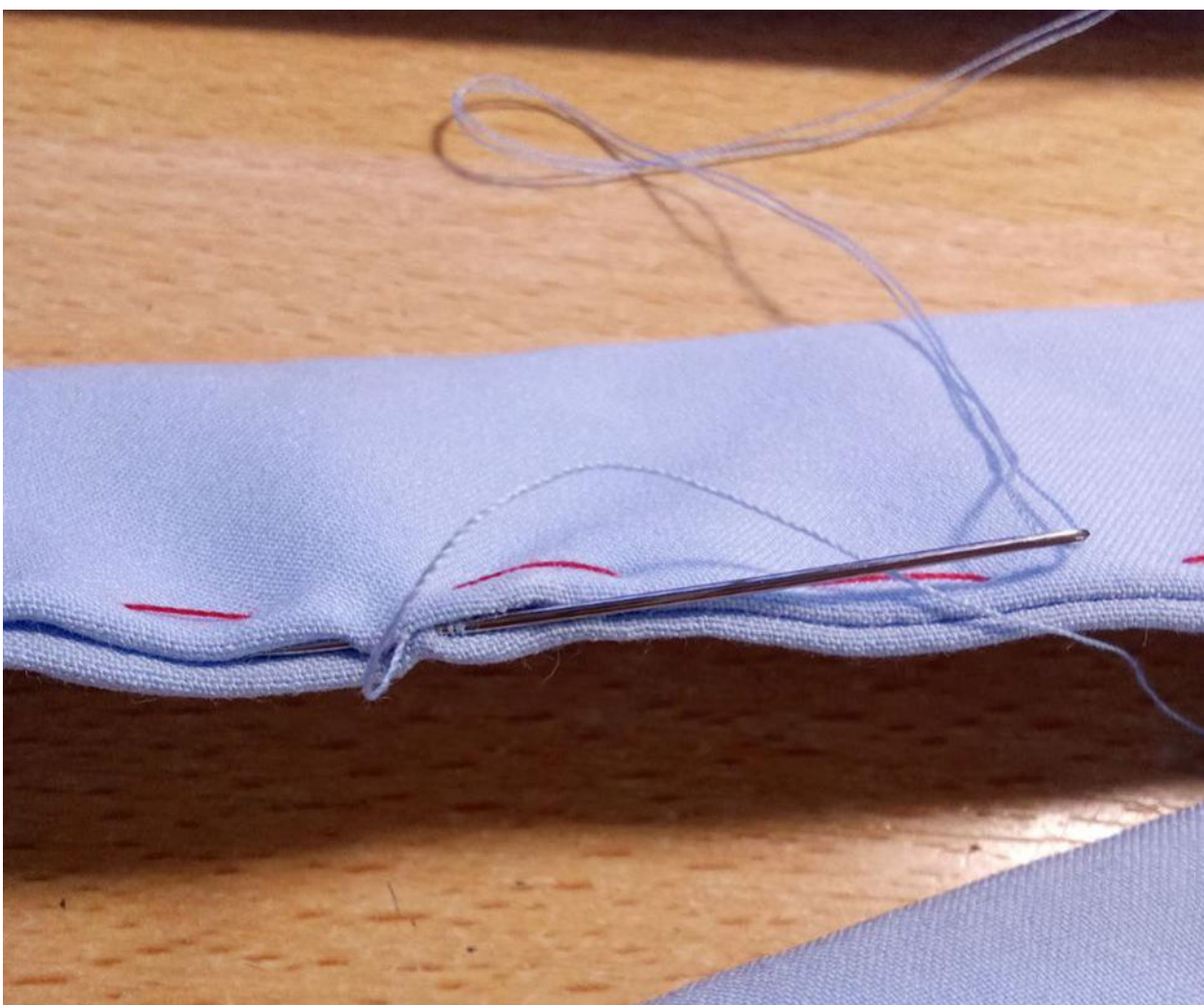
Продублируйте пояс. Сложите его вдоль пополам, лицевой стороной внутрь, уравняйте по срезам, сколите, стачайте, оставив в одном месте незашитый участок для выворачивания. Припуски шва в уголках высеките наискосок, не доходя до строчки 0,2 см.



Выверните, выправьте пояс на лицевую сторону, выметайте по шву на ребро, приутюжьте.



Зашейте отверстие для выворачивания ручными потайными стежками.



Нитки выметывания удалите. Пояс приутюжьте.



Разметьте и выметайте петли на правой планке. Пришейте пуговицы на левой планке.



Отутюжьте изделие в готовом виде. Носите с удовольствием!

Понравилась выкройка? Тогда ждём ваши ФОТО-ОТЗЫВЫ:



на нашем сайте: <https://shkatulka-sew.ru/pattern/vykroyka-platya-rubashki-dlya-devochki-kd080818/>



в соцсетях с хэштегом #KD080818

