

ШКАТУЛКА

SHKATULKA-SEW.RU



#ДЖЕЙН531

Размеры

40-66

Рост

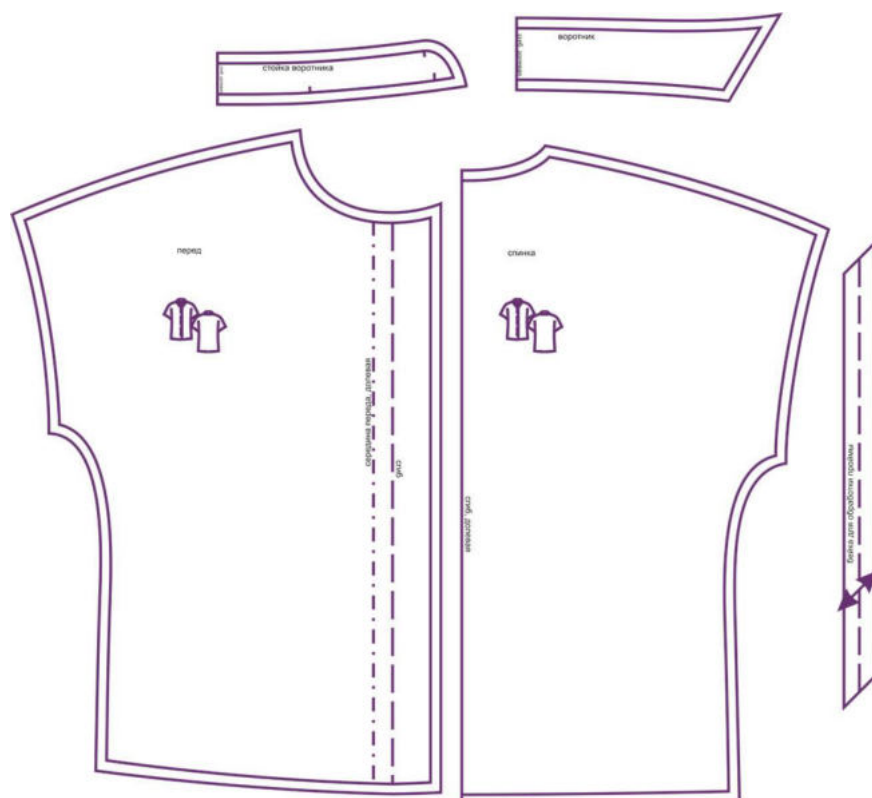
156-180см

СЛОЖНОСТЬ



Блузка-рубашка Джейн531

Выкройка женской блузки-рубашки с коротким цельнокроеным рукавом. Силуэт прямой, объем средний. Без вытачек. Модель рассчитана на женщин с небольшой грудью. Воротник сорочечный на отрезной стойке. Застежка передняя бортовая, на пуговицы.



СОСТАВ КОМПЛЕКТА ЛЕКАЛ

* Выкройки даны с припусками на швы. Они обозначены двойным контуром. Вы можете самостоятельно изменить ширину припусков, исходя из свойств выбранного материала или своих целей.

ВЕЛИЧИНЫ ПРИБАВОК НА ОСНОВНЫХ УЧАСТКАХ ИЗМЕРЕНИЙ

Прибавка к обхвату груди в полном объеме	Прибавка к обхвату бедер в полном объеме
9,8-10,4 см	2,2-4 см

ЗАМЕРЫ КЛЮЧЕВЫХ ПАРАМЕТРОВ, РАСХОД ТКАНИ

* Без учета припусков на швы.

Внимание: расчет выполнен для ткани без учета направления ворса и возможной усадки! Усадка может достигать 15-20% от длины материала. Обязательно учитывайте это и берите с запасом.

размер	рост, см	Длина изделия по средней линии спинки без учета воротника, см	Ширина изделия на уровне груди, см	Ширина изделия на уровне бедер, см	Расход основной ткани при ширине 150 см, см
40	156-160	55,1	90,4	92,0	92,0
	161-165	57,1			94,0
	166-170	59,1			96,0
	171-175	61,1			98,0
	176-180	63,1			100,0
42	156-160	55,3	94,4	95,9	97,0
	161-165	57,3			99,1
	166-170	59,3			101,2
	171-175	61,3			103,3
	176-180	63,3			105,3
44	156-160	55,4	98,3	99,7	102,0
	161-165	57,4			104,2
	166-170	59,4			106,3
	171-175	61,4			108,5
	176-180	63,4			110,7
46	156-160	55,6	102,3	103,6	107,0
	161-165	57,6			109,3
	166-170	59,6			111,5
	171-175	61,6			113,8
	176-180	63,6			116,0
48	156-160	55,8	106,2	107,4	112,0
	161-165	57,8			114,3
	166-170	59,8			116,7
	171-175	61,8			119,0
	176-180	63,8			121,3
50	156-160	55,9	110,2	111,3	117,0
	161-165	57,9			119,4
	166-170	59,9			121,8
	171-175	61,9			124,3
	176-180	63,9			126,7
52	156-160	56,1	114,1	115,2	122,0
	161-165	58,1			124,5
	166-170	60,1			127,0

	171-175	62,1			129,5
	176-180	64,1			132,0
54	156-160	56,3	118,1	119,0	124,6
	161-165	58,3			127,2
	166-170	60,3			129,8
	171-175	62,3			132,4
	176-180	64,3			135,0
	156-160	56,4			122,0
161-165	58,4	129,9			
166-170	60,4	132,6			
171-175	62,4	135,3			
176-180	64,4	138,0			
58	156-160	56,6	126,0	126,8	129,7
	161-165	58,6			132,5
	166-170	60,6			135,4
	171-175	62,6			138,2
	176-180	64,6			141,0
60	156-160	56,8	129,9	130,6	132,3
	161-165	58,8			135,2
	166-170	60,8			138,1
	171-175	62,8			141,1
	176-180	64,8			144,0
62	156-160	57,0	133,9	134,5	134,9
	161-165	59,0			137,9
	166-170	61,0			140,9
	171-175	63,0			144,0
	176-180	65,0			147,0
64	156-160	57,1	137,8	138,3	137,4
	161-165	59,1			140,6
	166-170	61,1			143,7
	171-175	63,1			146,9
	176-180	65,1			150,0
66	156-160	57,3	141,8	142,2	140,0
	161-165	59,3			143,3
	166-170	61,3			146,5
	171-175	63,3			149,8
	176-180	65,3			153,0

РЕКОМЕНДАЦИИ ПО ВЫБОРУ ТКАНИ

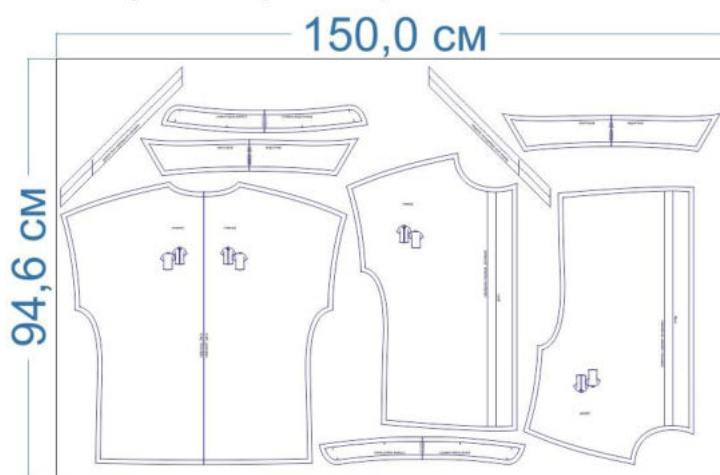
Для пошива рубашки подойдут материалы платьельно-блузочной группы, обладающие следующими свойствами:

- по волокнистому составу материалы могут быть с содержанием натуральных (лён, хлопок, шерсть, шёлк), искусственных (вискоза), смешанных (шерсть + шёлк, шерсть + полиэстер, хлопок + вискоза) и синтетических волокон (полиэстер, полиэстер + эластан),
- тонкие, лёгкие, мягкие, малорастяжимые или нерастяжимые, хорошо драпирующиеся, гигроскопичные, гигиеничные, воздухопроницаемые.

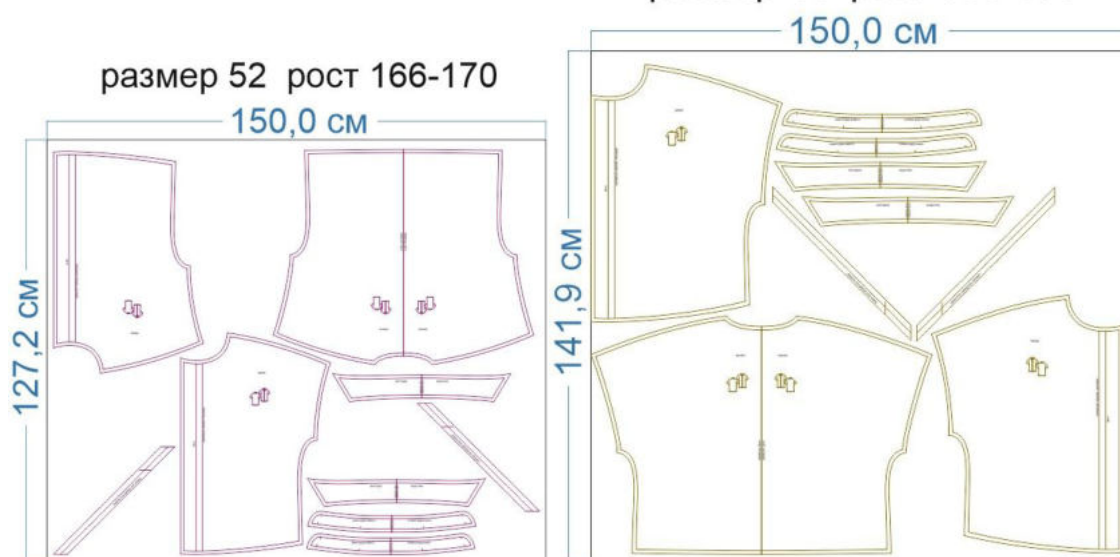
Пример: сорочечные ткани, тенсел, штапель, шёлк, батист, тонкий хлопок, ниагара, суперсофт, креп. Допустим пошив из мало- или средне- растяжимого трикотажа типа джерси, кулир, футер 2-нитка.

РАСКРОЙ

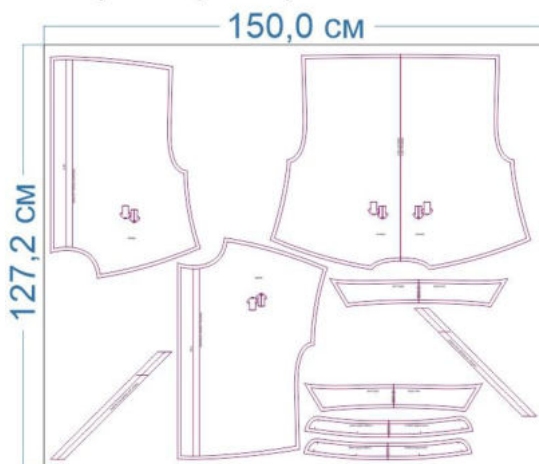
размер 40 рост 166-170



размер 66 рост 166-170



размер 52 рост 166-170



Основной материал:

1. Спинка — 1 дет. со сгибом,
2. Перед — 2 дет.,
3. Стойка воротника — 2 дет. со сгибом,
4. Воротник — 2 дет. со сгибом,
5. Косая бейка для обработки пройм — 2 дет.

Дублерин:






1. Стойка воротника — 1 дет. со сгибом,
2. Воротник — 1 дет. со сгибом,
3. Планка — 2 дет. (выкраивается по долевой, по деталям переда с цельнокроеными планками).

Припуски на швы

Все детали изделия даны с необходимыми припусками на швы.

Образец был отшит из вискозной сорочечной ткани.

ОБОРУДОВАНИЕ И ИНСТРУМЕНТЫ

	Бытовая швейная машинка
	Оверлок
	Утюг с паром или без, утюжильный стол или гладильная доска;
	Ручная и машинные иглы, соответствующие типу ткани, булавки для закалывания или маленькие прищепки.
	Ножницы для бумаги и ножницы для раскроя.

ДОПОЛНИТЕЛЬНЫЕ МАТЕРИАЛЫ И ФУРНИТУРА

	Нитки для бытовой машины и для оверлока
	пуговицы
	дублерин

ТЕХНОЛОГИЧЕСКАЯ ПОСЛЕДОВАТЕЛЬНОСТЬ ОБРАБОТКИ

Выкроите детали изделия из основного материала согласно спецификации.



Продублируйте цельнокроенные планки деталей переда, заутюжьте их в сторону изнанки.



Сложите детали переда и спинки вместе, лицом к лицу, уравняйте по плечевым и боковым срезам, сколите булавками, стачайте. Припуски швов обметайте, заутюжьте в сторону переда.



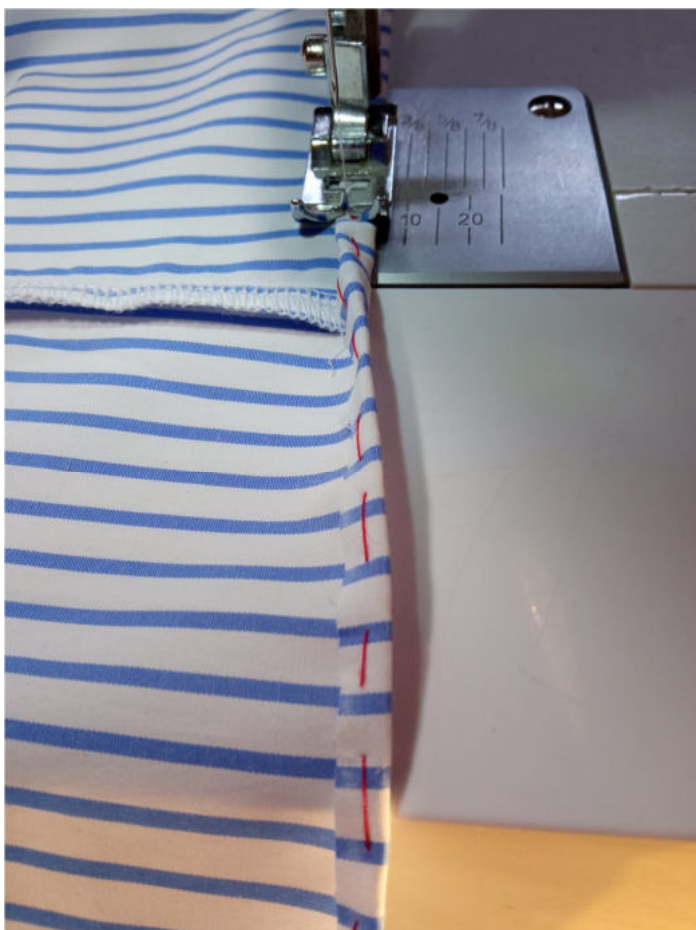
Отверните нижние концы планок на лицевую сторону, заколите, обтачайте на ширину подгибки низа изделия. Припуски швов в уголках высеките наискосок, не доходя до строчки 0,2 см.



Заметайте срез низа изделия на 0,5 см.
Выверните, выправьте уголки планок на лицевую сторону.



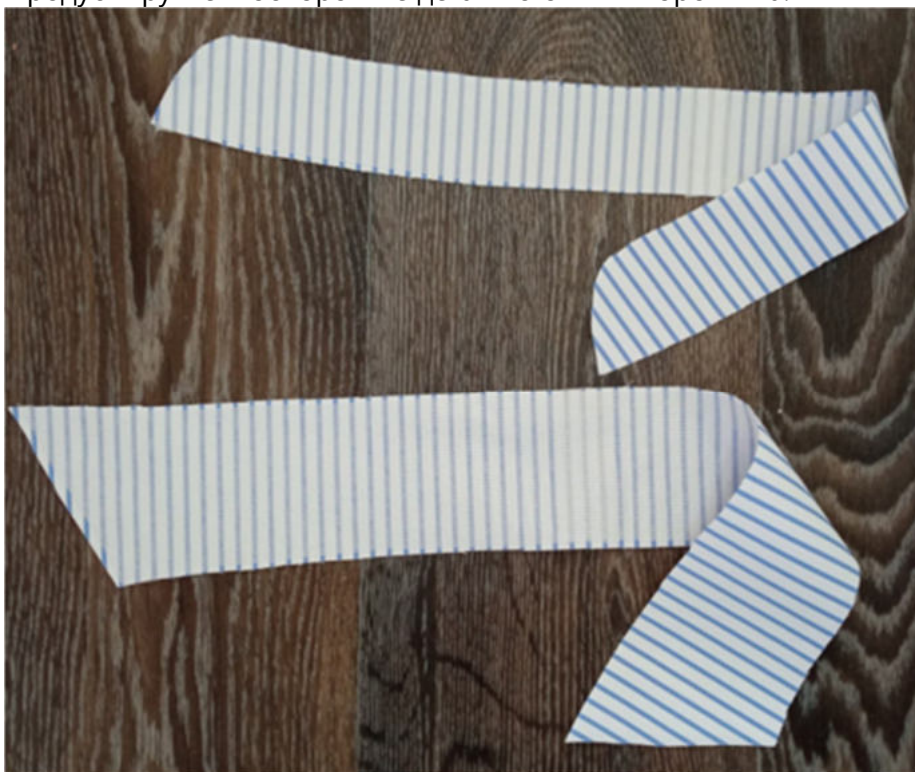
Застрочите низ изделия, подгибая его по ходу работы ещё на 0,5 см.



Отстрочите планки изделия в край. Приутюжьте их и низ изделия.



Продублируйте и осноровите детали стойки и воротника.



Сложите детали воротника вместе, лицом к лицу, уравняйте по срезам, сколите, стачайте. Припуски шва срежьте до ширины 0,7 см, в уголках высеките наискосок, не доходя до строчки 0,2 см.



Выверните, выправьте воротник на лицевую сторону, выметайте, фиксируя переходный кант шириной 0,1-0,2 см из верхнего воротника в сторону нижнего. Отстрочите воротник в край. Нитки сметывания удалите, воротник приутюжьте.



Сложите детали стойки вместе, лицом к лицу. Между ними вложите заготовленный воротник, так, чтобы верхний воротник смотрел на внутреннюю стойку. Сколите все слои вместе, стачайте. Припуски шва на закруглённых участках срежьте до ширины 0,3 см.



Выверните, выправьте стойку воротника на лицевую сторону, выметайте на ребро, приутюжьте.



Вколите или вметайте одну сторону стойки в горловину изделия, втачайте.



Припуски шва втачивания стойки в горловину заметайте в сторону стойки.

Подверните нижний срез внутренней части стойки на 1 см в сторону изнанки. В таком виде приметайте внутреннюю стойку ко шву втачивания стойки, перекрывая его на 0,1-0,2 см.



Отстрочите стойку воротника по всему периметру. Нитки смётывания удалите, стойку приутюжьте.



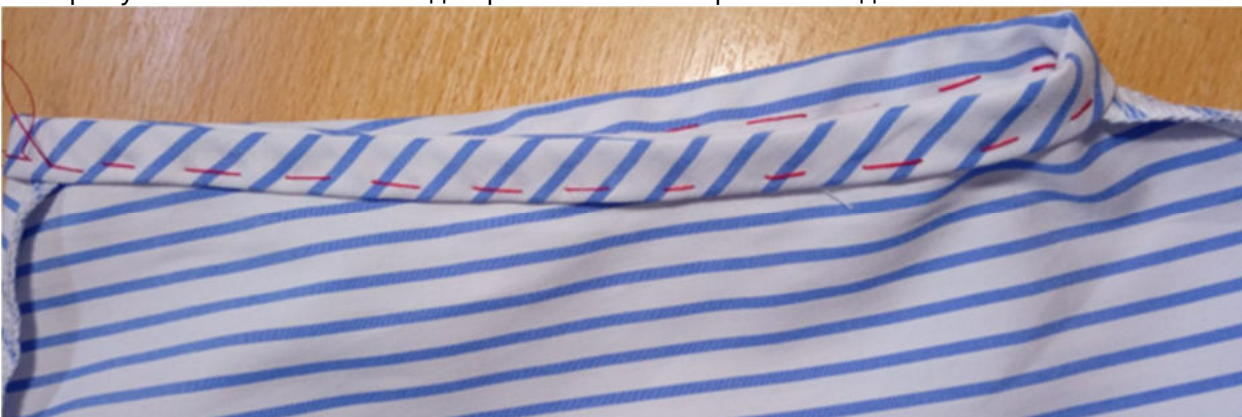
Выкроите косые полоски шириной 3 см для обработки пройм рубашки. Приколите их по срезам пройм, подгоняя длину под длину срезов, сколите концы полосок в кольцо.



Стачайте концы бейки между собой, припуски шва разутюжьте. Притачайте бейку к пройме.



Отверните бейки на изнаночную сторону изделия, подогните их продольные срезы на 1 см в сторону изнанки и в таком виде приметайте их к проймам изделия.



Притачайте бейку в край. Нитки сметывания удалите, проймы приутюжьте.



Разметьте и выметайте петли на правой планке рубашки и правом конце стойки воротника. Разметьте и пришейте пуговицы на левой планке и левом конце стойки воротника.



Отутюжьте изделие в готовом виде. Носите с удовольствием!

Понравилась выкройка? Тогда ждём ваши ФОТО-ОТЗЫВЫ:



на нашем сайте: <https://shkatulka-sew.ru/pattern/vykroyka-jenskoy-rubashki-djeyn531/>



в соцсетях с хэштегом #Jane531 и #Джейн531

