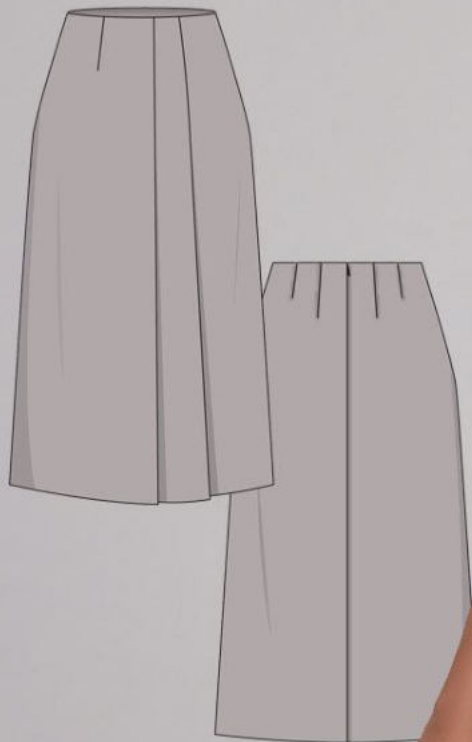


# ШКАТУЛКА

SHKATULKA-SEW.RU



#DPECC-KOD107

**Размеры**

**40-68**

**Рост**

**156-180см**

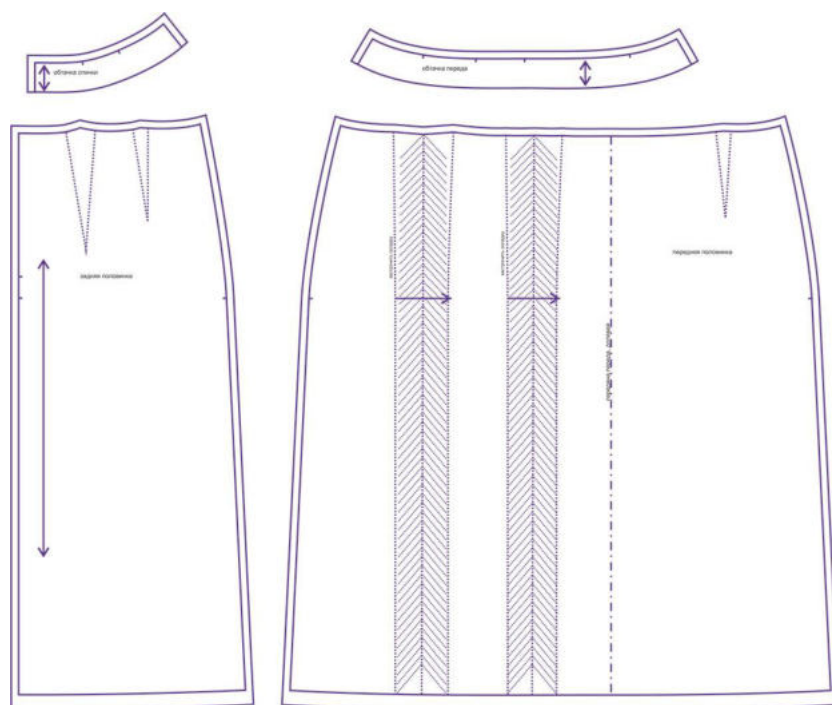
**СЛОЖНОСТЬ**



## юбка

## Дресс-Код107

Выкройка женской юбки полуприлегающего силуэта, умеренного объёма, расширенной книзу. Переднее полотнище с двумя глубокими односторонними складками и талиевой вытачкой. Заднее полотнище — с талиевыми вытачками, со средним швом. Верх юбки обработан подкройной обтачкой. Застёжка — молния в среднем шве заднего полотнища. Длина юбки — ниже колена.

СОСТАВ  
КОМПЛЕКТА  
ЛЕКАЛ

\* Выкройки даны с припусками на швы. Они обозначены двойным контуром. Вы можете самостоятельно изменить ширину припусков, исходя из свойств выбранного материала или своих целей.

ВЕЛИЧИНЫ ПРИБАВОК НА ОСНОВНЫХ УЧАСТКАХ  
ИЗМЕРЕНИЙ

Прибавка к обхвату талии в полном объеме	Прибавка к обхвату бедер в полном объеме
1,6-4 см	7,3-7,4 см

## ЗАМЕРЫ КЛЮЧЕВЫХ ПАРАМЕТРОВ, РАСХОД ТКАНИ

\* Без учета припусков на швы.

Внимание: расчет выполнен для ткани без учета направления ворса и возможной усадки! Усадка может достигать 15-20% от длины материала. Обязательно учитывайте это и берите с запасом.

размер	рост, см	Длина изделия по средней линии спинки, см	Ширина изделия на уровне талии, см	Ширина изделия на уровне бедер без учета складок, см	Расход основной ткани при ширине 150 см, см
40	156-160	64,5	64,3	95,3	85,0
	161-165	67,3			87,5
	166-170	70,0			90,0
	171-175	72,8			92,5
	176-180	75,5			95,0
42	156-160	64,7	68,2	99,3	94,3
	161-165	67,5			97,0
	166-170	70,2			99,8
	171-175	73,0			102,5
	176-180	75,7			105,3
44	156-160	64,9	72,0	103,3	103,6
	161-165	67,7			106,6
	166-170	70,4			109,6
	171-175	73,2			112,6
	176-180	75,9			115,6
46	156-160	65,1	75,9	107,3	112,9
	161-165	67,9			116,1
	166-170	70,6			119,4
	171-175	73,4			122,6
	176-180	76,1			125,9
48	156-160	65,3	79,7	111,3	122,1
	161-165	68,1			125,6
	166-170	70,8			129,1
	171-175	73,6			132,6
	176-180	76,3			136,1
50	156-160	65,5	83,6	115,3	131,4
	161-165	68,2			135,2
	166-170	71,0			138,9
	171-175	73,7			142,7
	176-180	76,5			146,4
52	156-160	65,7	87,5	119,3	140,7
	161-165	68,4			144,7
	166-170	71,2			148,7
	171-175	73,9			152,7

	176-180	76,7			156,7
<b>54</b>	156-160	65,9	91,3	123,3	150,0
	161-165	68,6			154,3
	166-170	71,4			158,5
	171-175	74,1			162,8
	176-180	76,9			167,0
<b>56</b>	156-160	66,1	95,2	127,3	150,3
	161-165	68,8			154,7
	166-170	71,6			159,1
	171-175	74,3			163,6
	176-180	77,1			168,0
<b>58</b>	156-160	66,3	99,0	131,3	150,6
	161-165	69,0			155,2
	166-170	71,8			159,8
	171-175	74,5			164,4
	176-180	77,3			169,0
<b>60</b>	156-160	66,5	102,9	135,3	150,9
	161-165	69,2			155,6
	166-170	72,0			160,4
	171-175	74,7			165,2
	176-180	77,5			170,0
<b>62</b>	156-160	66,7	106,7	139,3	151,1
	161-165	69,4			156,1
	166-170	72,2			161,1
	171-175	74,9			166,0
	176-180	77,7			171,0
<b>64</b>	156-160	66,8	110,6	143,3	151,4
	161-165	69,6			156,6
	166-170	72,3			161,7
	171-175	75,1			166,9
	176-180	77,8			172,0
<b>66</b>	156-160	67,0	114,5	147,4	151,7
	161-165	69,8			157,0
	166-170	72,5			162,4
	171-175	75,3			167,7
	176-180	78,0			173,0
<b>68</b>	156-160	67,2	118,3	151,4	152,0
	161-165	70,0			157,5
	166-170	72,7			163,0
	171-175	75,5			168,5
	176-180	78,2			174,0

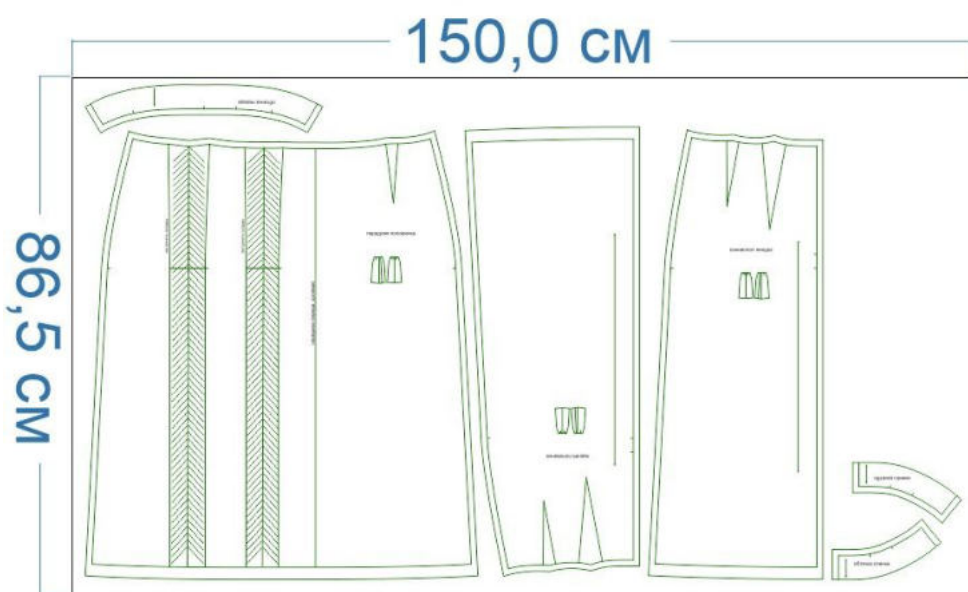
## РЕКОМЕНДАЦИИ ПО ВЫБОРУ ТКАНИ

Для пошива юбки подойдут костюмные ткани средней поверхностной плотности, с малой сминаемостью, по волокнистому составу с содержанием натуральных, смешанных, синтетических и искусственных волокон, хорошо поддающиеся влажно-тепловой обработке.

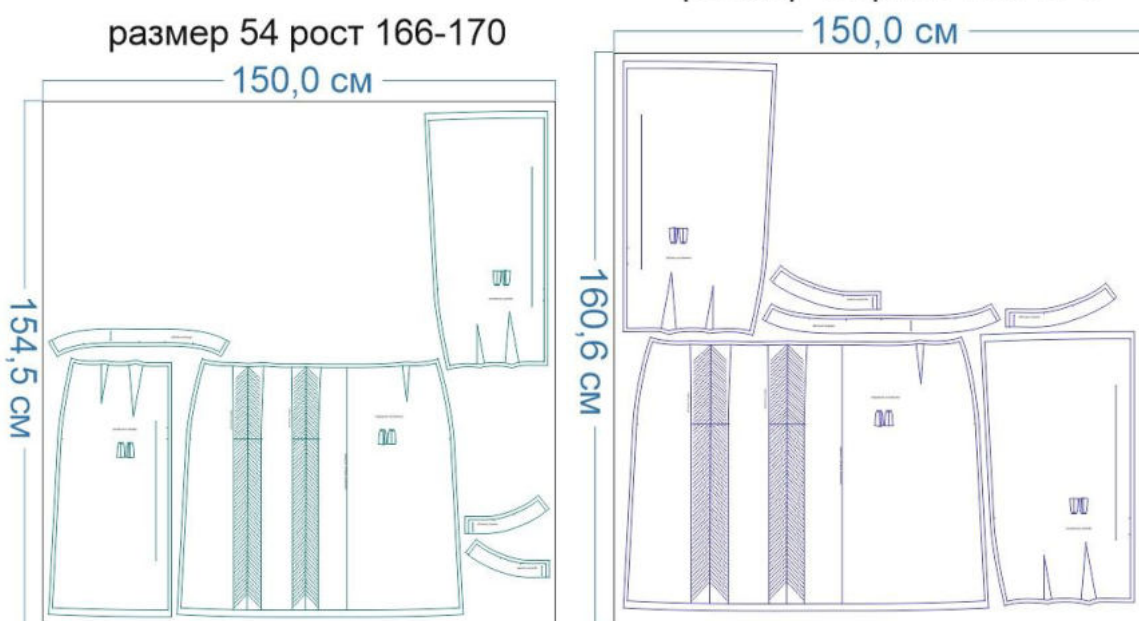
Пример: костюмная ткань вискоза+полиэстер, габардин, полушерсть, "Гальяно", "Барби" и т.д.

## РАСКРОЙ

размер 40 рост 166-170



размер 68 рост 166-170



Основной материал:

1. Задняя половинка — 2 дет.,
2. Передняя половинка — 1 дет.,
3. Обтачка спинки — 2 дет.,
4. Обтачка переда — 1 дет.






Дублерин:

1. Обтачка спинки — 2 дет.,
2. Обтачка переда — 1 дет.

### Припуски на швы

Все детали изделия даны с необходимыми припусками на швы. Образец был отшит из костюмной ткани (вискоза + полиэстер).

## ОБОРУДОВАНИЕ И ИНСТРУМЕНТЫ

	Бытовая швейная машинка
	Оверлок
	Утюг с паром или без, утюжильный стол или гладильная доска;
	Ручная и машинные иглы, соответствующие типу ткани, булавки для закалывания или маленькие прищепки.
	Ножницы для бумаги и ножницы для раскроя.

## ДОПОЛНИТЕЛЬНЫЕ МАТЕРИАЛЫ И ФУРНИТУРА

	Нитки для бытовой машины и для оверлока
	Дублерин
	Потайная застежка-молния

## ТЕХНОЛОГИЧЕСКАЯ ПОСЛЕДОВАТЕЛЬНОСТЬ ОБРАБОТКИ

Выкроите детали изделия согласно спецификации.



Разметьте расположение вытачки и складок на изнаночной стороне переднего полотнища юбки. Вытачку сметайте, стачайте.

Складки сметайте по всей длине, стачайте от верхнего среза детали вниз, до контрольной метки.





Вытачку и складки заутюжьте к центру детали.  
Обметайте боковые срезы переднего полотнища.



Разметьте расположение вытачек на изнанке частей заднего полотнища юбки.  
Сметайте их, стачайте, заутюжьте к центру деталей.  
Обметайте средние и боковые срезы частей заднего полотнища.  
Сложите их вместе, лицом к лицу, уравняйте по средним срезам, сколите, стачайте от контрольной метки конца разреза под застёжку вниз.  
Припуски разреза под застёжку сметайте вручную.





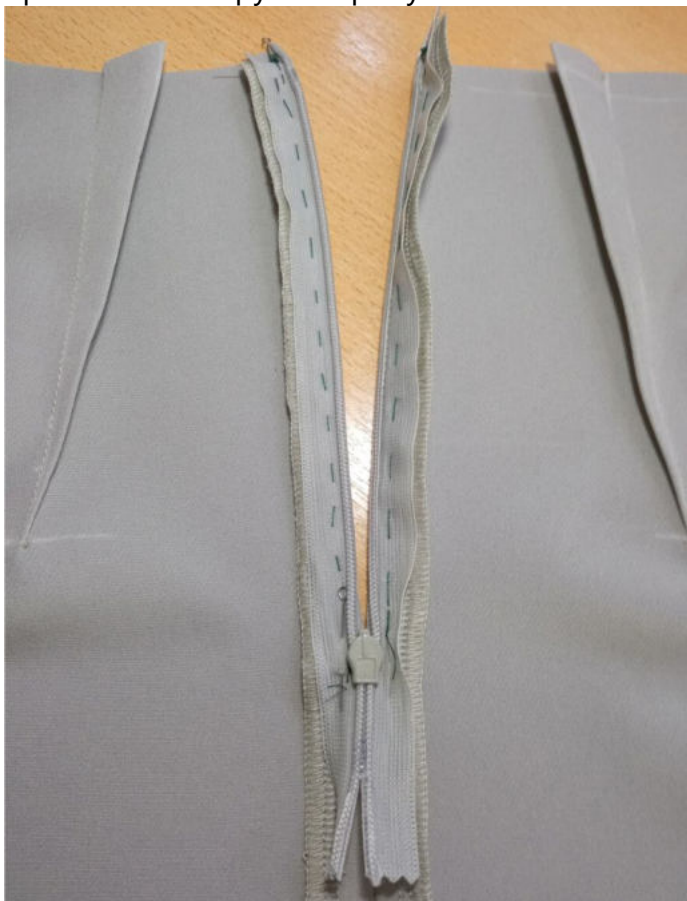
Припуски среднего шва разутюжьте по всей длине. Нитки сметывания удалите.



Приметайте одну сторону молнии к лицевой стороне припуска под застёжку, притачайте.



Приметайте вторую сторону молнии.



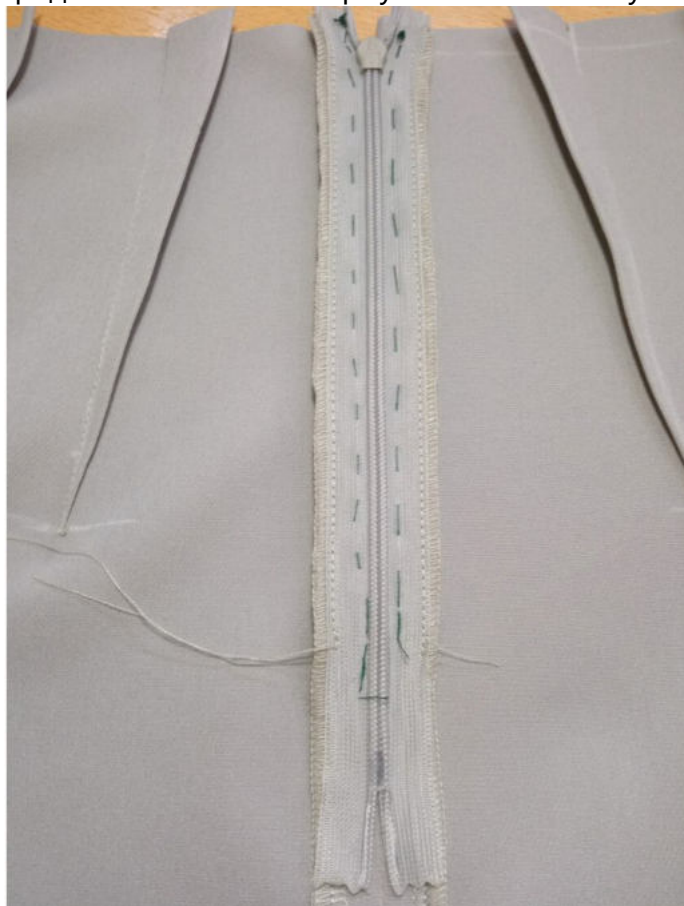
Притачайте, начиная с конца.



Застегните молнию, вытянув бегунок.



Дополнительными строчками притачайте края тесьмы молнии к припускам среднего шва. Слегка приутюжьте застёжку в готовом виде.



Сложите переднее и заднее полотнища юбки вместе, лицом к лицу, уравняйте по боковым срезам, сколите, стачайте.



Припуски боковых швов разутюжьте.





Продублируйте и основовите детали обтачек.



Стачайте их по боковым срезам, припуски швов разутюжьте. Обметайте нижний срез обтачки.



Срежьте концы обтачки со стороны спинки на 1 см.



Притачайте концы обтачек к припускам среднего шва заднего полотнища юбки.





Отверните припуски среднего шва юбки на лицевую сторону. Сложите обтачку и юбку вместе, лицом к лицу, уравняйте по срезам и боковым швам, сколите, вкладывая между обтачкой и юбкой вешалки в области боковых швов, стачайте.



Припуски шва настроите на обтачку на расстоянии 0,1 см от стачивающей строчки.



Закрепите вешалку на обтачке строчкой.





Отверните обтачку в сторону изнанки изделия, выметайте, фиксируя переходный кант шириной 0,1-0,2 см из изделия в сторону обтачки, приутюжьте.



Обметайте срез низа изделия, заметайте его в сторону изнанки на ширину подгибки.



Подшейте низ изделия ручными потайными стежками.



Нитки смётывания удалите. Приутюжьте низ изделия в готовом виде.



Приутюжьте нижнюю часть складок.



Ручными потайными стежками подшейте отлетные края обтачки к припускам боковых швов изделия.





Отутюжьте изделие в готовом виде. Носите с удовольствием!

Понравилась выкройка? Тогда ждём ваши ФОТО-ОТЗЫВЫ:



на нашем сайте: <https://shkatulka-sew.ru/pattern/vykroyka-yubki-dress-kod107/>



в соцсетях с хэштегом #DressCode107 и #ДрессКод107

