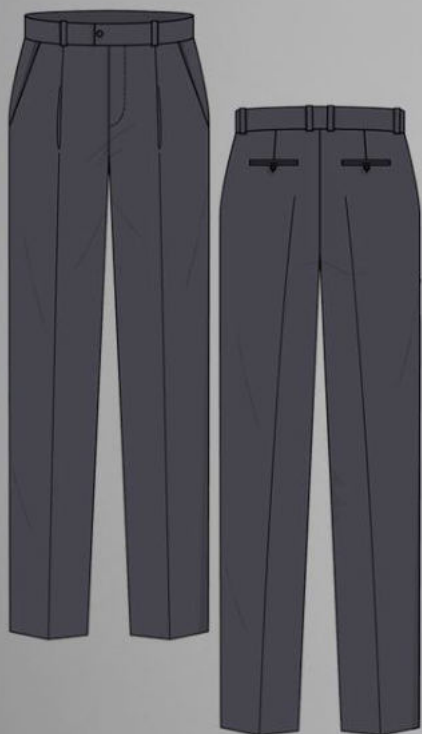


ШКАТУЛКА

SHKATULKA-SEW.RU



#ДРЕСС-КОД425

Размеры

42-70

Рост

165-197 см

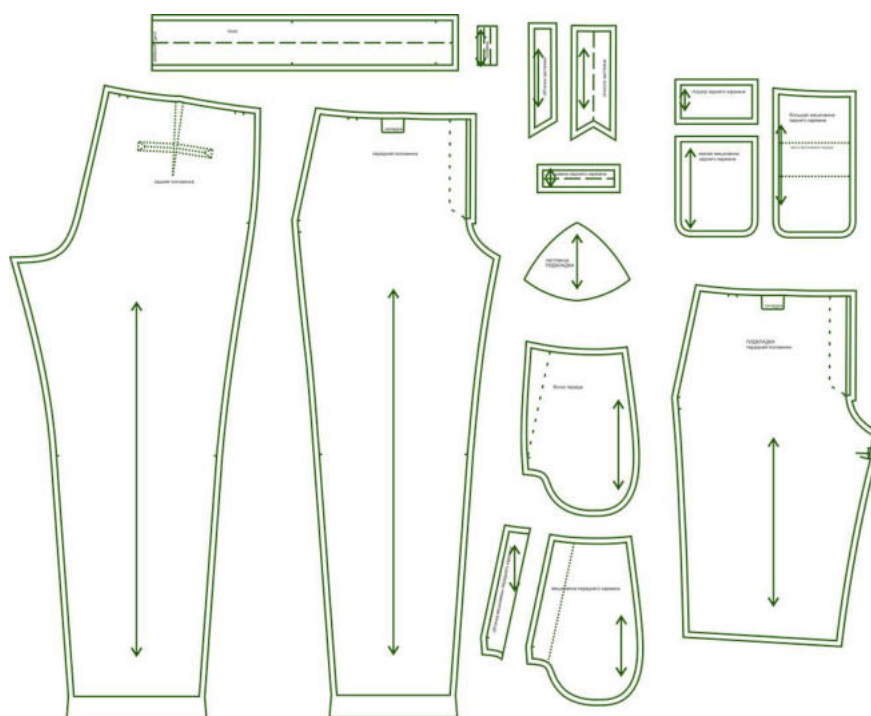
СЛОЖНОСТЬ



брюки

Дресс-Код425

Выкройка мужских классических брюк полуприлегающего силуэта, умеренного объёма. Передние половинки брюк — с боковыми карманами с подрезным бочком, с заутюженными стрелками и защипами по талии, на подкладке. Задние половинки с заутюженными стрелками, с прорезными карманами в рамку. Пояс брюк — притачной, со шлёвками. Застёжка — классический гульфик и обмётанная петля и пуговица на поясе.

СОСТАВ
КОМПЛЕКТА
ЛЕКАЛ

* Выкройки даны с припусками на швы. Они обозначены двойным контуром. Вы можете самостоятельно изменить ширину припусков, исходя из свойств выбранного материала или своих целей.

ВЕЛИЧИНЫ ПРИБАВОК НА ОСНОВНЫХ УЧАСТКАХ
ИЗМЕРЕНИЙ

Прибавка к обхвату талии в полном объеме	Прибавка к обхвату бедер в полном объеме
См. замеры лекал ниже	6-10,3 см

ЗАМЕРЫ КЛЮЧЕВЫХ ПАРАМЕТРОВ, РАСХОД ТКАНИ

* Без учета припусков на швы.

Внимание: расчет выполнен для ткани без учета направления ворса и возможной усадки! Усадка может достигать 15-20% от длины материала. Обязательно учитывайте это и берите с запасом.

размер	рост, см	Длина изделия по боку без учета пояса, см	Ширина изделия на уровне талии, см	Ширина изделия на уровне бедер, см	Расход основной ткани при ширине 150 см, см	Расход подкладки при ширине 150 см, см
42	165-170	99,3	77,4	100,0	145,0	67,0
	171-177	102,9			150,0	69,5
	178-183	106,5			155,0	72,0
	184-190	110,1			160,0	74,5
	191-197	113,7			165,0	77,0
44	165-170	99,1	81,5	103,5	158,0	67,2
	171-177	102,7			162,5	69,7
	178-183	106,3			167,0	72,2
	184-190	109,9			171,5	74,7
	191-197	113,5			176,0	77,2
46	165-170	98,9	85,5	106,9	171,0	67,4
	171-177	102,5			175,0	69,9
	178-183	106,1			179,0	72,4
	184-190	109,7			183,0	74,9
	191-197	113,3			187,0	77,4
48	165-170	98,7	89,5	110,4	184,0	67,6
	171-177	102,3			187,5	70,1
	178-183	105,9			191,0	72,6
	184-190	109,5			194,5	75,1
	191-197	113,1			198,0	77,6
50	165-170	98,5	93,6	113,8	197,0	67,8
	171-177	102,1			200,0	70,3
	178-183	105,7			203,0	72,8
	184-190	109,3			206,0	75,3
	191-197	112,9			209,0	77,8
52	165-170	98,3	97,6	117,3	210,0	68,0
	171-177	101,9			212,5	70,5
	178-183	105,5			215,0	73,0
	184-190	109,1			217,5	75,5
	191-197	112,7			220,0	78,0
54	165-170	98,2	102,2	120,7	211,7	70,3
	171-177	101,7			214,7	72,7
	178-183	105,3			217,8	75,0

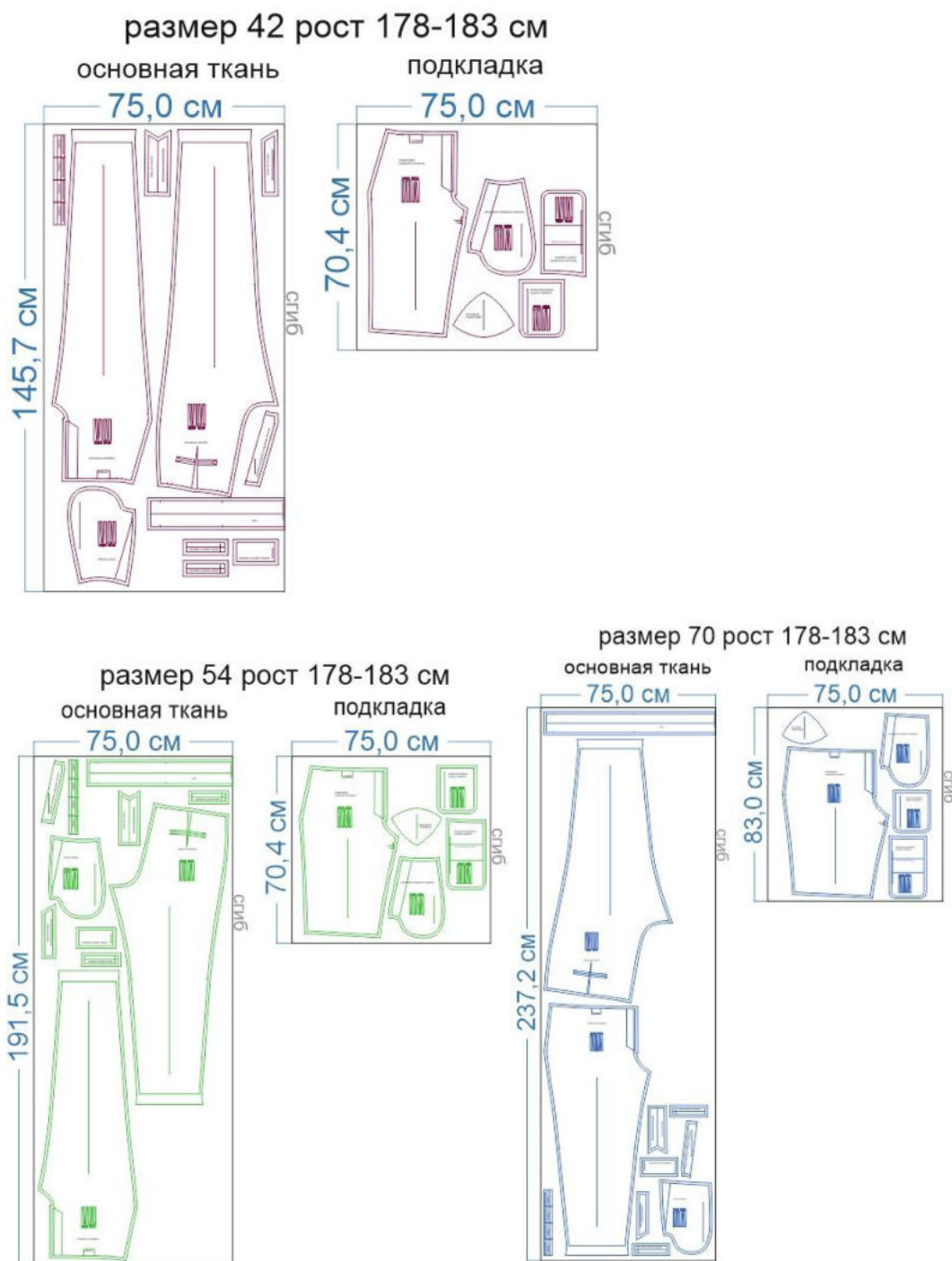
	184-190	108,9			220,8	77,3
	191-197	112,5			223,9	79,7
56	165-170	98,0	106,8	124,2	213,3	72,7
	171-177	101,5			216,9	74,8
	178-183	105,1			220,6	77,0
	184-190	108,7			224,2	79,2
	191-197	112,3			227,8	81,3
	165-170	97,8			111,4	127,6
171-177	101,3	219,2	77,0			
178-183	104,9	223,3	79,0			
184-190	108,5	227,5	81,0			
191-197	112,1	231,7	83,0			
60	165-170	97,6	116,1	131,1		
	171-177	101,2			221,4	79,2
	178-183	104,7			226,1	81,0
	184-190	108,3			230,8	82,8
	191-197	111,9			235,6	84,7
62	165-170	97,4	120,7	134,5	218,3	79,7
	171-177	101,0			223,6	81,3
	178-183	104,5			228,9	83,0
	184-190	108,1			234,2	84,7
	191-197	111,7			239,4	86,3
64	165-170	97,2	125,3	138,0	220,0	82,0
	171-177	100,8			225,8	83,5
	178-183	104,3			231,7	85,0
	184-190	107,9			237,5	86,5
	191-197	111,5			243,3	88,0
66	165-170	97,0	129,9	141,4	221,7	84,3
	171-177	100,6			228,1	85,7
	178-183	104,1			234,4	87,0
	184-190	107,7			240,8	88,3
	191-197	111,3			247,2	89,7
68	165-170	96,8	134,5	144,9	223,3	86,7
	171-177	100,4			230,3	87,8
	178-183	103,9			237,2	89,0
	184-190	107,5			244,2	90,2
	191-197	111,1			251,1	91,3
70	165-170	96,6	139,1	148,3	225,0	89,0
	171-177	100,2			232,5	90,0
	178-183	103,8			240,0	91,0
	184-190	107,3			247,5	92,0
	191-197	110,9			255,0	93,0

РЕКОМЕНДАЦИИ ПО ВЫБОРУ ТКАНИ

Для пошива брюк подойдут костюмные ткани средней поверхностной плотности, формоустойчивые, отличающиеся малой сминаемостью, по волокнистому составу с содержанием натуральных, смешанных, искусственных или синтетических волокон.

Пример: полушерсть, полулён, костюмная ткань с лавсаном, габардин и др.

РАСКРОЙ



Основной материал:

1. Задняя половинка — 2 дет.,
2. Передняя половинка — 2 дет.,
3. Бочок переда — 2 дет.
4. Рамка заднего кармана — 4 дет.,
5. Подзор заднего кармана — 2 дет.,
6. Обтачка застёжки — 1 дет.,
7. Откосок застёжки — 1 дет.,
8. Пояс — 1 дет. со сгибом,
9. Шлёвка — 6 дет.,
10. Шлёвка под пуговицу — 2 дет.,
11. Обтачка кармана с подрезным бочком — 2 дет.

Подкладка:

1. Мешковина переднего кармана — 2 дет.,
2. Малая мешковина заднего кармана — 2 дет.,
3. Большая мешковина заднего кармана — 2 дет.,
4. Передняя половинка — 2 дет.,
5. Ластовица — 1 дет.,
6. Косая бейка — 1 дет. (выкраивается самостоятельно, по косой, в виде полоски шириной 3 см и длиной ок.10 см).

Бязь:

1. Долевик заднего кармана — 2 дет. (выкраивается самостоятельно, по долевой, по выкройке рамки заднего кармана).






Дублерин:

1. Обтачка заднего кармана — 4 дет.,
2. Обтачка застёжки — 1 дет.,
3. Откосок застёжки — 1 дет.,
4. Шлёвка — 6 дет.,
5. Пояс — 1 дет. со сгибом.






Припуски на швы

Все детали изделия даны с необходимыми припусками на швы.
Образец брюк был отшит из костюмной и подкладочной ткани.

ОБОРУДОВАНИЕ И ИНСТРУМЕНТЫ

	Бытовая швейная машинка
	Оверлок
	Утюг с паром или без, утюжильный стол или гладильная доска;
	Ручная и машинные иглы, соответствующие типу ткани, булавки для закалывания или маленькие прищепки.
	Ножницы для бумаги и ножницы для раскроя.

ДОПОЛНИТЕЛЬНЫЕ МАТЕРИАЛЫ И ФУРНИТУРА

	Нитки для бытовой машины и для оверлока
	Дублерин
	брючная застежка-молния
	пуговицы
	Брючная тесьма

ТЕХНОЛОГИЧЕСКАЯ ПОСЛЕДОВАТЕЛЬНОСТЬ ОБРАБОТКИ

Выкроите детали изделия согласно спецификации.





Ориентируясь по намелке, проставьте контрастные нитки на передних половинках брюк.



Обработайте срезы низа подкладки передних половинок брюк швом вподгибку с закрытым срезом, приутюжьте.

Наложите подкладку на передние половинки брюк, изнанкой к изнанке, приметайте по всем срезам.



Обязательно заложите подкладку складкой, как показано на фото.



Сложите передние половинки брюк вдоль пополам, изнанкой внутрь, совмещая боковые и шаговые срезы между собой, приутюжьте по сгибу.



Обметайте продольный срез обтачки кармана.

Приметайте обтачку к мешковине кармана по всему периметру.



Притачайте обтачки к мешковинам карманов.



Наложите мешковину с обтачкой на переднюю половинку брюк, лицом к лицу, уравняйте по срезам, приколите, притачайте.



Отверните мешковину на изнаночную сторону изделия, выметайте, фиксируя переходный кант шириной 0,1-0,2 см из изделия в сторону мешковины, приутюжьте.



Отстрочите вход в карман на ширину лапки. Нитки выметывания удалите, вход в карман приутюжьте.

Наметьте расположение входа в карман на лицевой стороне детали бочка. Наложите переднюю половинку брюк на бочок, изнанкой на лицевую сторону, совмещая обработанный вход в карман с линией разметки. Сметайте или сколите все слои насквозь.



С изнаночной стороны передней половинки брюк уравняйте детали бочка и мешковины между собой по срезам, сколите, стачайте.



Наметьте расположение вытачек на изнаночной стороне задних половинок брюк. Вытачки сметайте, стачайте, заутюжьте к центру деталей.

Контрастными нитками разметьте расположение рамок карманов.



Оттяните шаговые и средние срезы задних половинок брюк до появления слабины.



Сложите задние половинки брюк вдоль пополам, изнанкой внутрь, уравняйте и сколите по срезам.



Приутюжьте задние половинки по сгибу, одновременно сутюживая слабину.



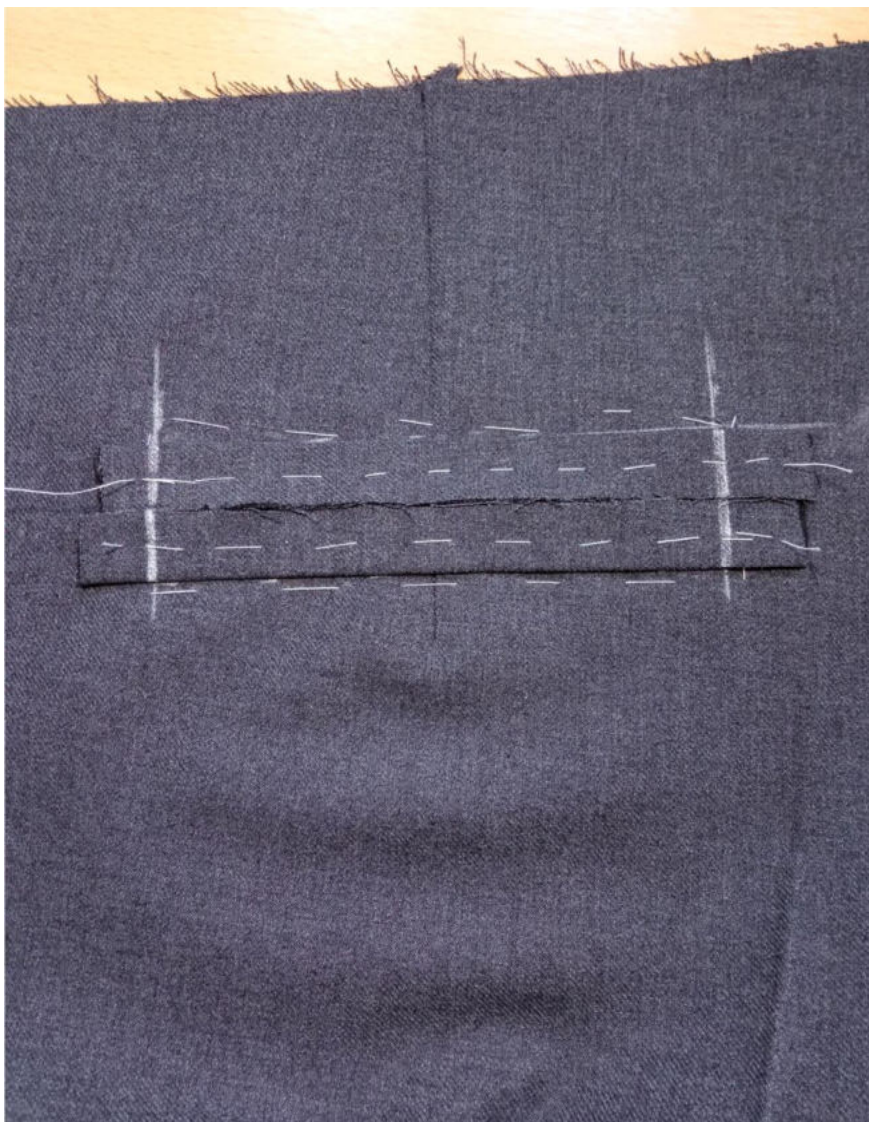
По выкройке обтачки заднего кармана разметьте рамку кармана.



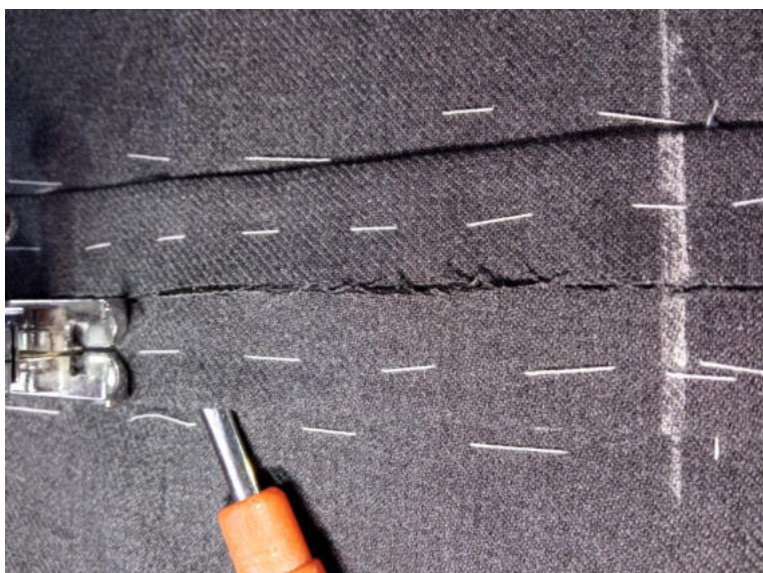
С изнаночной стороны под рамку кармана приметайте долевик.



Продублируйте и основовите обтачки заднего кармана. Каждую обтачку заутюжьте вдоль пополам, изнанкой внутрь. Приметайте обтачки сгибом к разметке, как показано на фото.



Притачайте обтачки.

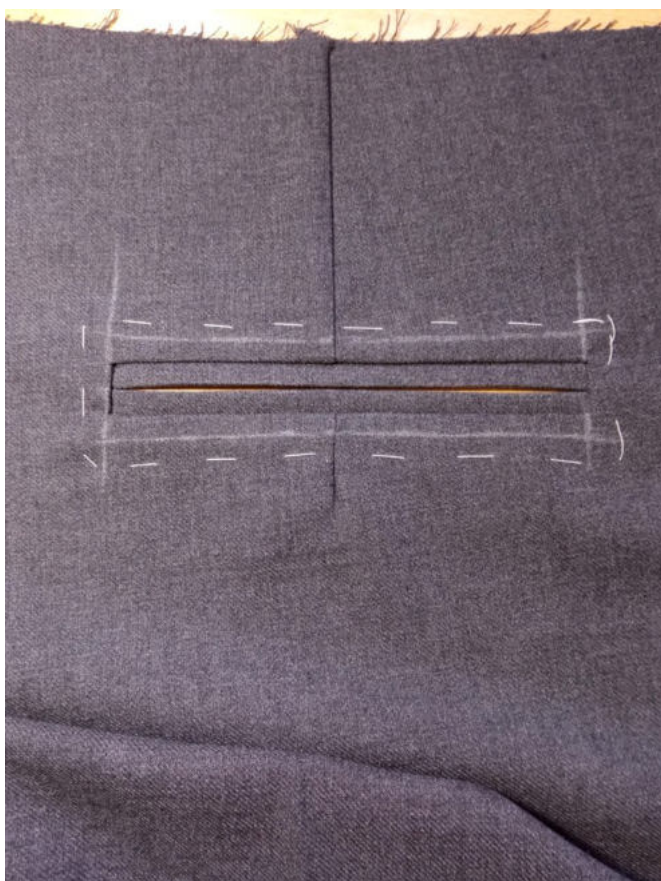


С изнаночной стороны изделия проверьте длину и симметричность строчек.

Разрежьте вход в карман, ведя линию реза посередине между строчками, к концам строчек выходя наискосок, не доходя до строчки 0,2 см.



Выверните, выправьте обтачки кармана на изнаночную сторону. При необходимости выметайте их и приутюжьте.



С изнаночной стороны притачайте малую мешковину в строчку притачивания нижней обтачки. Припуски шва обметайте.



Приутюжьте мешковину.

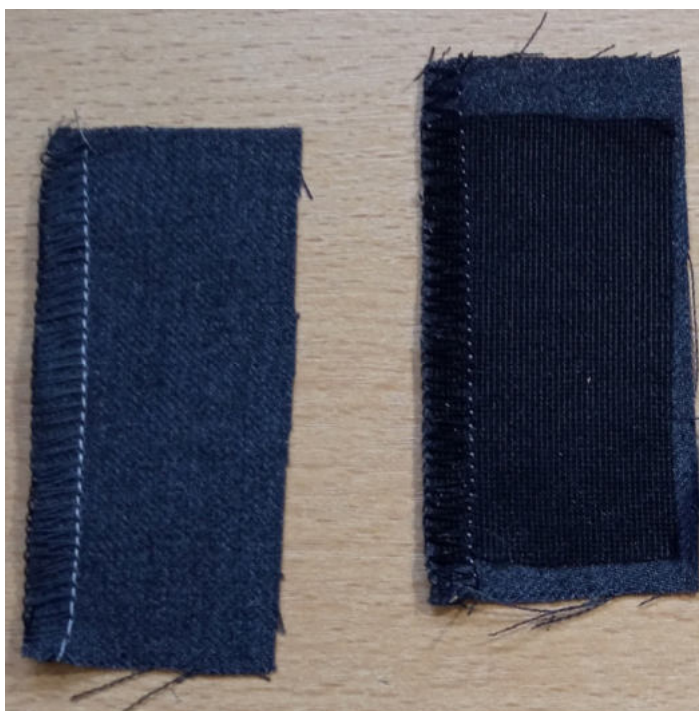


Обметайте один продольный срез подзора заднего кармана.

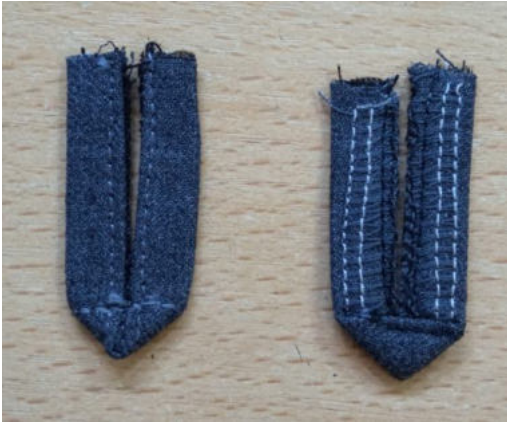
Ориентируясь по разметке, настрочите подзор на большую мешковину кармана.



2 полоски ткани шириной 2 см продублируйте, обметайте по одному продольному срезу.



Сложите полоски вдвое по ширине, открытым срезом внутрь. Застрочите в край, приутюжьте. Из каждой заготовки сложите петельку, застрочите, приутюжьте.



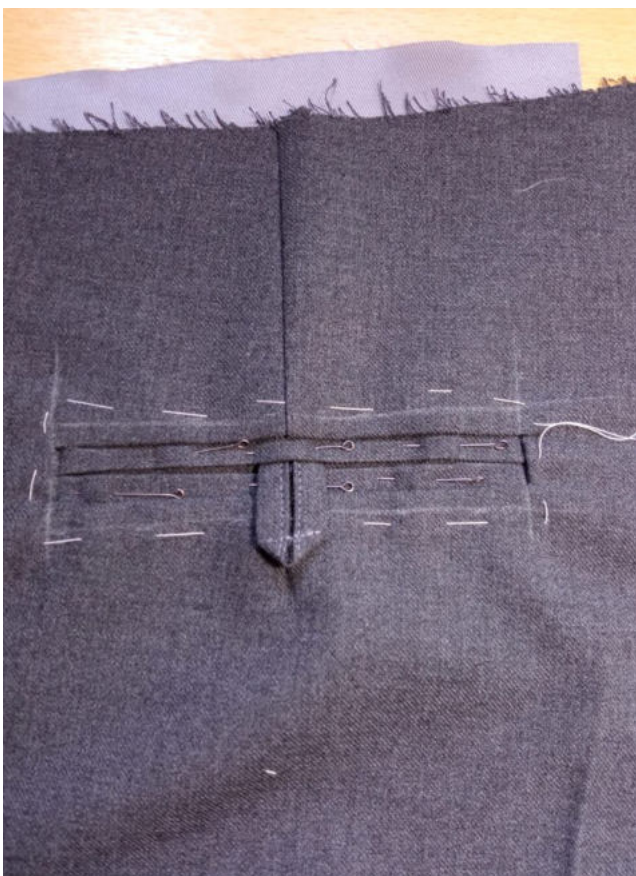
Подложите петельку под верхнюю обтачку кармана, приколите или приметайте.



С изнаночной стороны накройте карман мешковиной с подзором. Уравняйте мешковины кармана по нижним срезам, сколите между собой.



С лицевой стороны сколите или сметайте карман насквозь, соединяя обтачки.



С изнаночной стороны притачайте нижнюю мешковину в строчку притачивания верхней обтачки. Припуски шва обметайте, не захватывая в шов мешковину.



Закрепите уголки кармана и одновременно стачайте мешковины между собой.



Обметайте срезы мешковины кармана. Приутюжьте карман в готовом виде.



Обметайте боковые и шаговые срезы передних и задних половинок брюк. Сложите попарно передние и задние половинки брюк, лицом к лицу, уравняйте по боковым срезам, сколите, стачайте. Припуски шва разутюжьте.



Заложите складки на передних половинках брюк, заметайте.



Стачайте шаговые срезы брючин. Припуски швов разутюжьте.



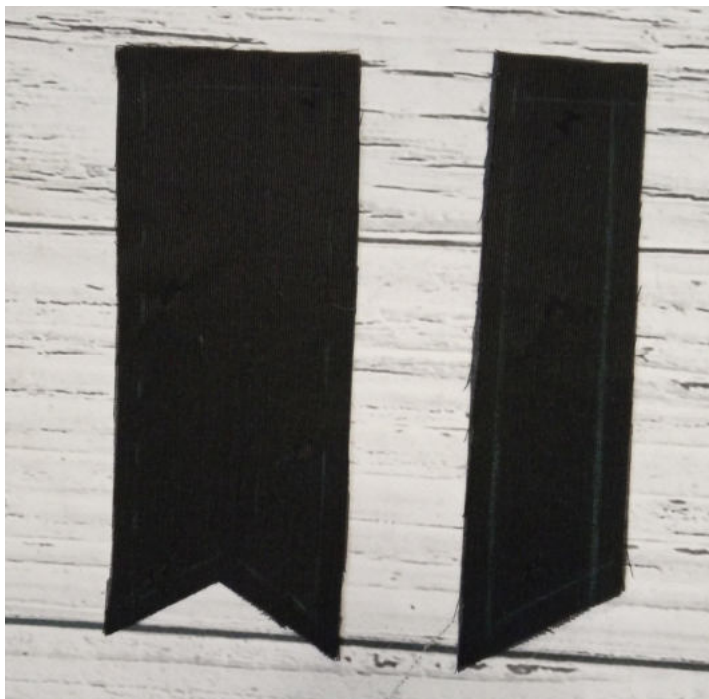
Обметайте средние срезы брючин. Вставьте брючины одну в другую, лицом к лицу, уравняйте по средним срезам, сколите булавками, стачайте, начиная от контрольной метки конца разреза под застёжку.



Припуски среднего шва брюк разутюжьте.



Продублируйте и ослорвите обтачку застёжки и откосок.

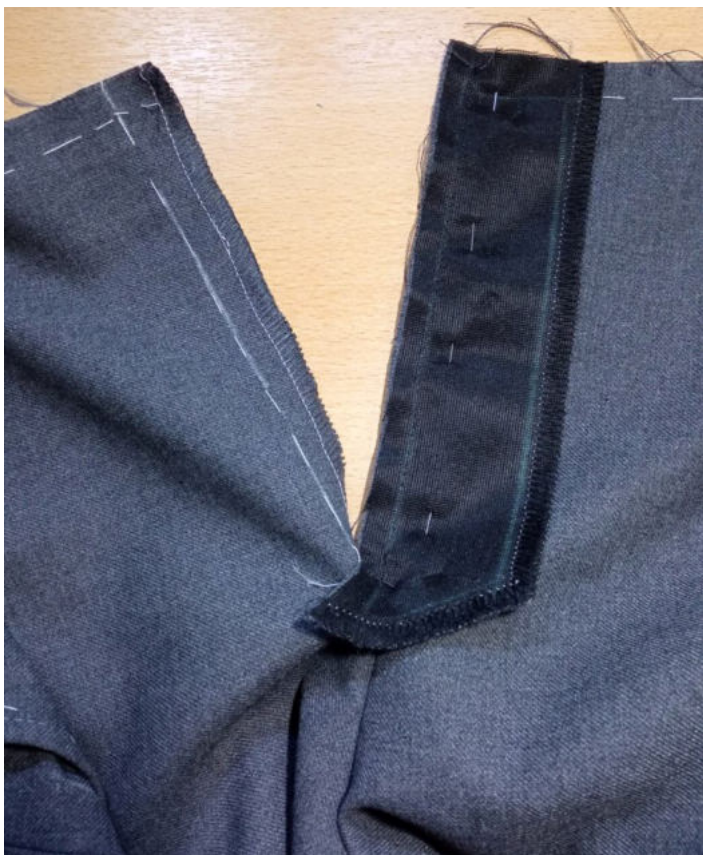


Заутюжьте откосок вдоль пополам, изнанкой внутрь.

Обметайте вместе внешние срезы откоска, а также внешние срезы обтачки застёжки.



Наложите обтачку застёжки на левую переднюю половинку брюк, лицом к лицу, уравняйте по срезам, приколите, притачайте.



Припуски шва отверните в сторону обтачки. Отстрочите в край по лицевой стороне обтачки.



Отверните обтачку застёжки в сторону изнанки изделия, выметайте, фиксируя переходный кант шириной 0,1-0,2 см из изделия в сторону обтачки. Приутюжьте.



Притачайте одну сторону молнии к среднему срезу правой передней половинки брюк.



В ту же строчку притачайте откосок.



Застегните молнию. Совместите центры правой и левой передней половинок брюк между собой, сколите.



На изнаночной стороне изделия отогните и приколите откосок. Приколите молнию к гульфику, притачайте, не захватывая в шов основное изделие.



Наметьте расположение отделочной строчки по гульфику. Проложите отделочную строчку, не захватывая в шов откосок.



Частой зигзагообразной строчкой настройте закрепку в уступе гульфика.



С изнаночной стороны скрепите откосок и гульфик.



Приутюжьте гульфик в готовом виде.



Продублируйте и осноровите детали шлёвок. Обметайте по одному продольному срезу на каждой из них.



Сложите шлёвки втрое по ширине, так, чтобы открытый продольный срез оказался внутри, застрочите, приутюжьте.



Ориентируясь по разметке, вспомогательными строчками притачайте шлёвки по верхнему срезу брюк.



Продублируйте и осноруйте пояс. Заутюжьте его вдоль пополам, изнанкой внутрь. Обметайте один продольный срез пояса.



Наложите пояс на изделие, лицом к лицу, открытым срезом к срезу талии, приколите, притачайте.



Отверните концы пояса на лицевую сторону, обтачайте. Припуски шва в уголках высеките наискосок, не доходя до строчки 0,2 см.

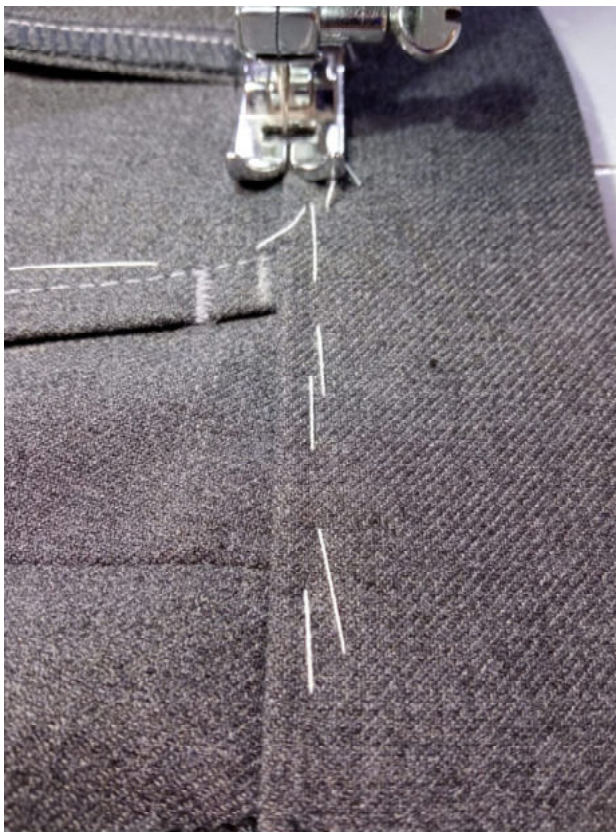


Припуски шва притачивания пояса заметайте в сторону пояса. Настрочите шлёвки на изделие на расстоянии 1 см от шва притачивания пояса.



Приметайте отлетную часть пояса с изнаночной стороны изделия.

Притачайте пояс в шов.



Нитки смётывания удалите, пояс приутюжьте в готовом виде.



Частой зигзагообразной строчкой настройте подогнутые края шлёвок по верху пояса брюк.



Приутюжьте шлёвки.



Обметайте срезы низа брючин. Наметьте линию готового вида низа брюк.



К намеченной линии притачайте брючную тесьму.



Приутюжьте низ брюк.



Отверните подгибку низа брючин в сторону изнанки, заметайте так, чтобы край тесьмы выступал на лицевую сторону брюк на 0,1-0,2 см.

Приметайте край припуска на подгибку брюк к изделию.



Подшейте низ брюк ручными потайными стежками.



Нитки смётывания удалите. Низ брюк приутюжьте.



Обметайте ластовицу по всему периметру.

Косую бейку заутюжьте вчетверо по ширине.



Заготовленной бейкой частично закройте средний шов брюк, закрепив её в нескольких местах ручными стежками.



Закройте средний шов брюк ластовицей, создав небольшую слабину. Закрепите её по припускам швов несколькими ручными стежками.



Разметьте и выметайте петли на поясе, пришейте пуговицы.



Отутюжьте изделие в готовом виде. Носите с удовольствием!

Понравилась выкройка? Тогда ждём ваши ФОТО-ОТЗЫВЫ:



на нашем сайте: <https://shkatulka-sew.ru/pattern/vykroyka-mujskih-bryuk-dress-kod425/>



в соцсетях с хэштегом #DressCode425 и #ДрессКод425



