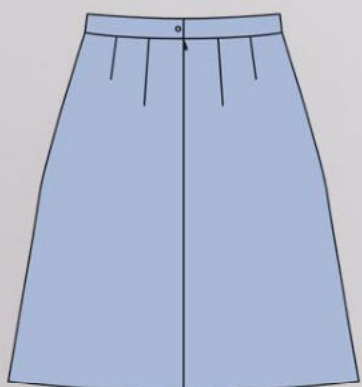
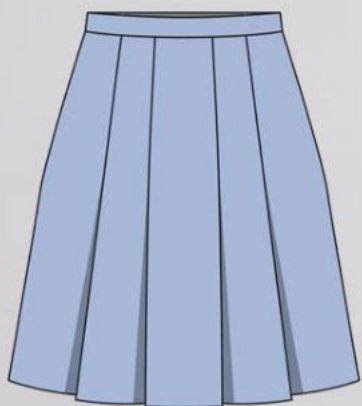


ШКАТУЛКА

SHKATULKA-SEW.RU



#DPECC-KOD108

**Размеры
(ростовка)
116-164 см**

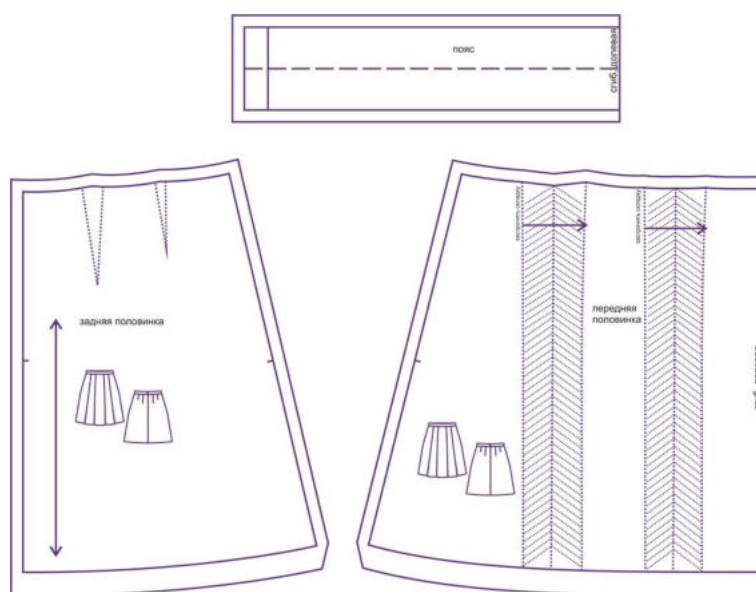
СЛОЖНОСТЬ



юбка

Дресс-Код 108

Выкройка детской юбки полуприлегающего силуэта, умеренного объёма, немного расширенной книзу. Переднее полотнище с четырьмя глубокими складками. Заднее полотнище — с талиевыми выточками, со средним швом. Пояс юбки — притачной. Застёжка — молния в среднем шве заднего полотнища и обмётанная петля и пуговица на поясе. Длина юбки — выше колена.

СОСТАВ
КОМПЛЕКТА
ЛЕКАЛ

* Выкройки даны с припусками на швы. Они обозначены двойным контуром. Вы можете самостоятельно изменить ширину припусков, исходя из свойств выбранного материала или своих целей.

ВЕЛИЧИНЫ ПРИБАВОК НА ОСНОВНЫХ УЧАСТКАХ
ИЗМЕРЕНИЙ

Прибавка к обхвату талии в полном объеме	Прибавка к обхвату бедер в полном объеме
См. замеры лекал ниже	См. замеры лекал ниже

ЗАМЕРЫ КЛЮЧЕВЫХ ПАРАМЕТРОВ, РАСХОД ТКАНИ

* Без учета припусков на швы.

Внимание: расчет выполнен для ткани без учета направления ворса и возможной усадки! Усадка может достигать 15-20% от длины материала. Обязательно учитывайте это и берите с запасом.

рост, см	полный замер на уровне бедер с учетом складок, см	длина изделия по спинке без учета пояса, см	полный замер на уровне талии, см	расход основной ткани при ширине 150 см, см
116	97,4	29,6	58,2	50,0
122	100,9	32,1	59,4	52,9
128	104,4	34,6	60,7	55,8
134	107,9	37,1	61,9	58,6
140	111,4	39,6	63,1	61,5
146	114,9	42,1	64,3	64,4
152	118,4	44,6	65,6	67,3
158	121,9	47,0	66,8	70,1
164	125,4	49,5	68,0	73,0

РЕКОМЕНДАЦИИ ПО ВЫБОРУ ТКАНИ

Для пошива юбки подойдут платьевые и костюмные ткани небольшой и средней поверхностной плотности, формоустойчивые, с малой сминаемостью, по волокнистому составу с содержанием натуральных, смешанных, синтетических и искусственных волокон, с высокими и средними гигиеническими, гигроскопическими свойствами, воздухопроницаемые.

Пример: костюмная ткань вискоза+ полиэстер, габардин, полушерсть, джинса и т.д.

РАСКРОЙ



Основной материал:

1. Задняя половинка — 2 дет.,
2. Передняя половинка — 1 дет. со сгибом,
3. Пояс — 1 дет. со сгибом.






Дублерин:

1. Пояс — 1 дет. со сгибом.





Припуски на швы

Все детали изделия даны с необходимыми припусками на швы.
Образец юбки был отшит из костюмной ткани (вискоза + полистер).

ОБОРУДОВАНИЕ И ИНСТРУМЕНТЫ

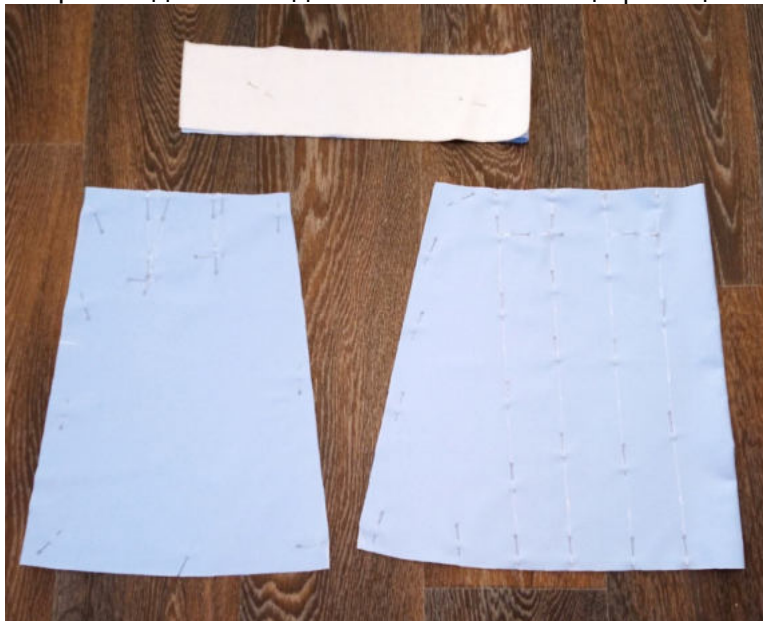
	Бытовая швейная машинка
	Оверлок
	Утюг с паром или без, утюжильный стол или гладильная доска;
	Ручная и машинные иглы, соответствующие типу ткани, булавки для закалывания или маленькие прищепки.
	Ножницы для бумаги и ножницы для раскроя.

ДОПОЛНИТЕЛЬНЫЕ МАТЕРИАЛЫ И ФУРНИТУРА

	Нитки для бытовой машины и для оверлока
	Дублерин
	брючная или потаяная застежка-молния
	пуговица

ТЕХНОЛОГИЧЕСКАЯ ПОСЛЕДОВАТЕЛЬНОСТЬ ОБРАБОТКИ

Выкроите детали изделия согласно спецификации.



Ориентируясь по разметке, заметайте складки, застрочите от верхнего среза на заданную длину.



Заутюжьте складки к центру.



Наметьте расположение вытачек на деталях заднего полотнища юбки, сметайте их, стачайте, заутюжьте к центру.



Обметайте по отдельности средние срезы частей заднего полотнища, стачайте их от контрольной метки конца разреза под застёжку и далее вниз. Припуски разреза под застёжку сметайте вручную.



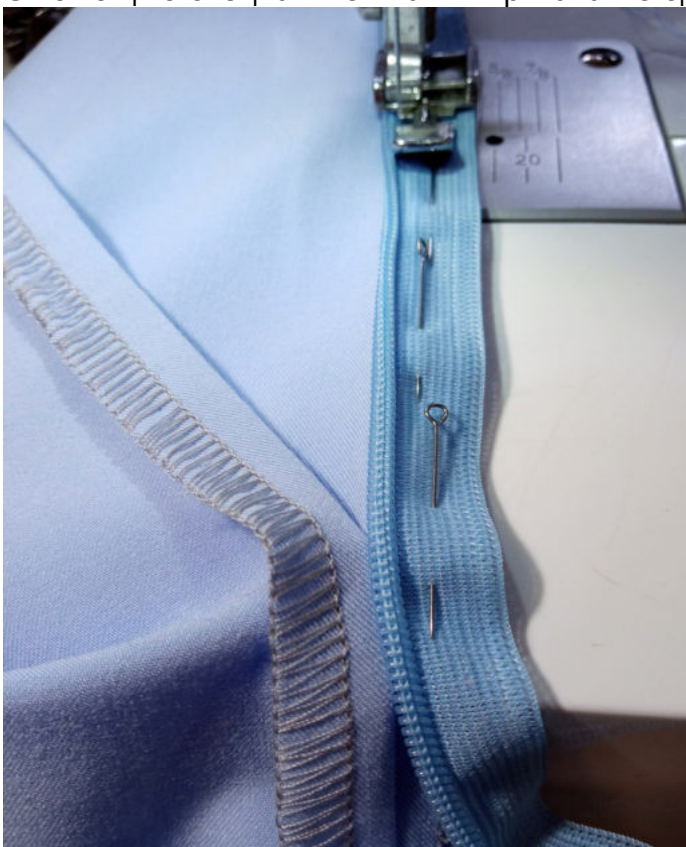
Разутюжьте припуски среднего шва заднего полотнища по всей его длине.



Наложите одну сторону молнии на припуск застёжки, лицом к лицу, приколите или приметайте.



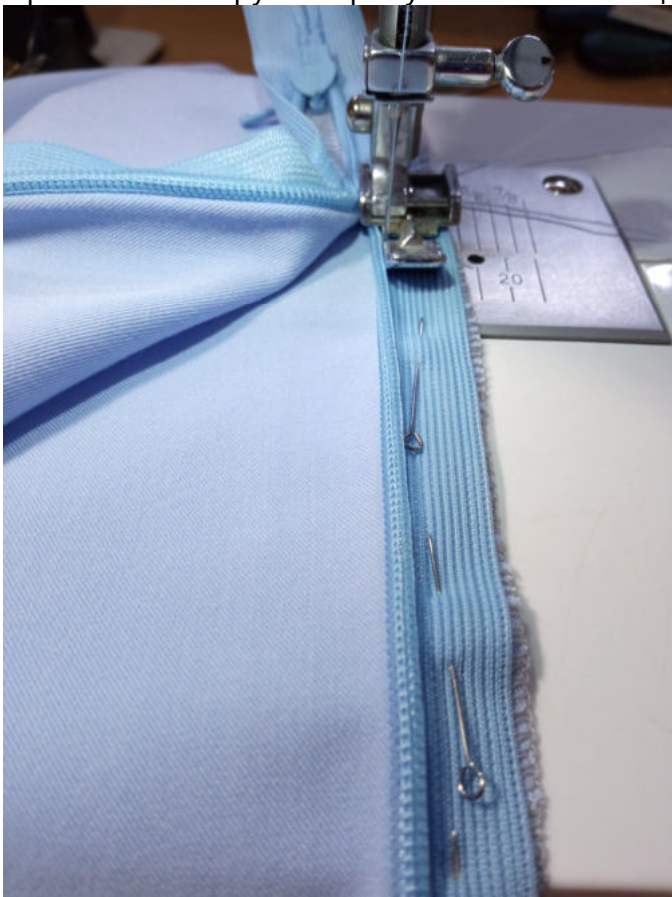
С помощью специальной лапки притачайте одну сторону молнии.



Застегните молнию до уровня конца застёжки. Булавками приколите вторую сторону молнии.



Притачайте вторую сторону молнии от конца разреза вверх.



Застегните молнию, вытянув её за бегунок. Слегка приутюжьте застёжку в готовом виде.



Вспомогательными строчками притачайте края тесьмы молнии к припускам шва.



Обметайте боковые срезы переднего и заднего полотнищ юбки, сметайте их между собой, стачайте.



Припуски боковых швов юбки разутюжьте.



Продублируйте и основовите деталь пояса. Оттяните его по срезам и одновременно суюжьте по сгибу, придавая ему изогнутую форму.



Обметайте один продольный срез пояса. Другим срезом притачайте пояс к верхнему срезу юбки, вкладывая в шов вешалки по боковым швам.



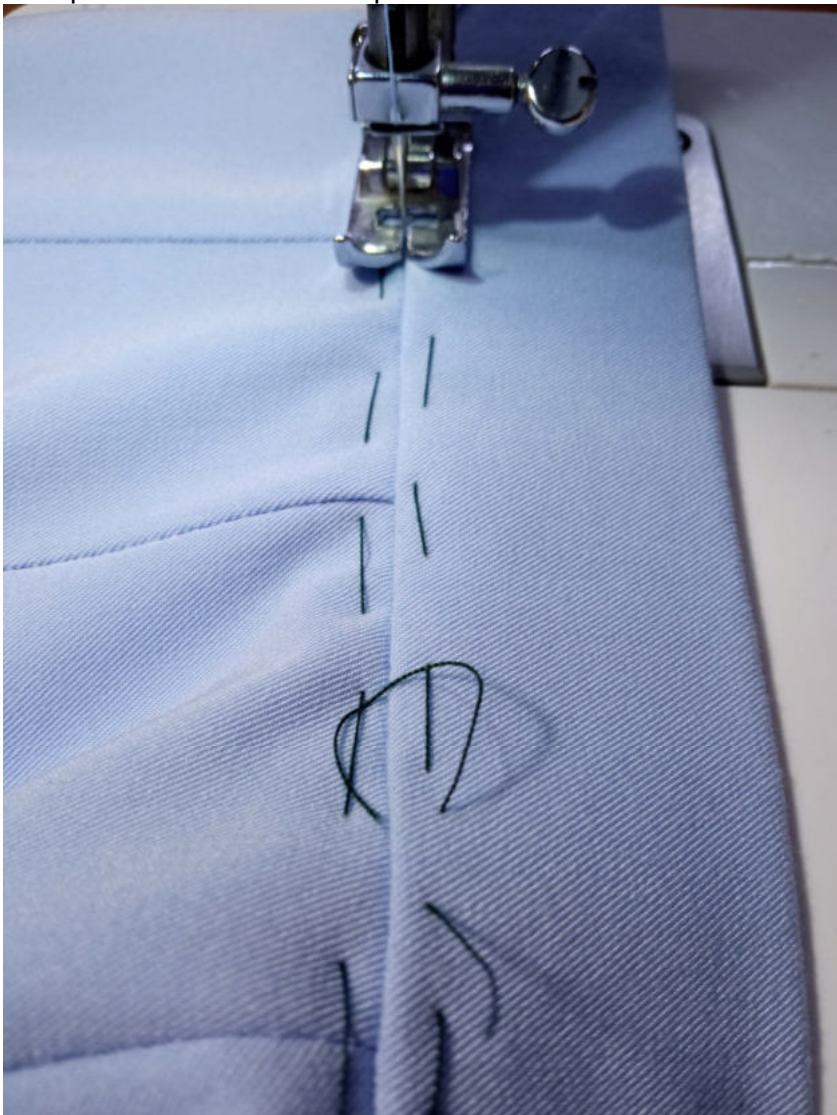
Отверните концы пояса на лицевую сторону, обтачайте. Припуски швов в уголках высеките наискосок, не доходя до строчки 0,2 см.



Выверните, выправьте концы пояса на лицевую сторону. Припуски шва притачивания пояса заметайте в сторону пояса. Отлетную часть пояса приметайте насквозь с изнаночной стороны юбки.



Отстрочите пояс в шов притачивания.



Удалите нитки смётывания со складок. Низ изделия обметайте вкруговую, заметайте в сторону изнанки на ширину подгибки.



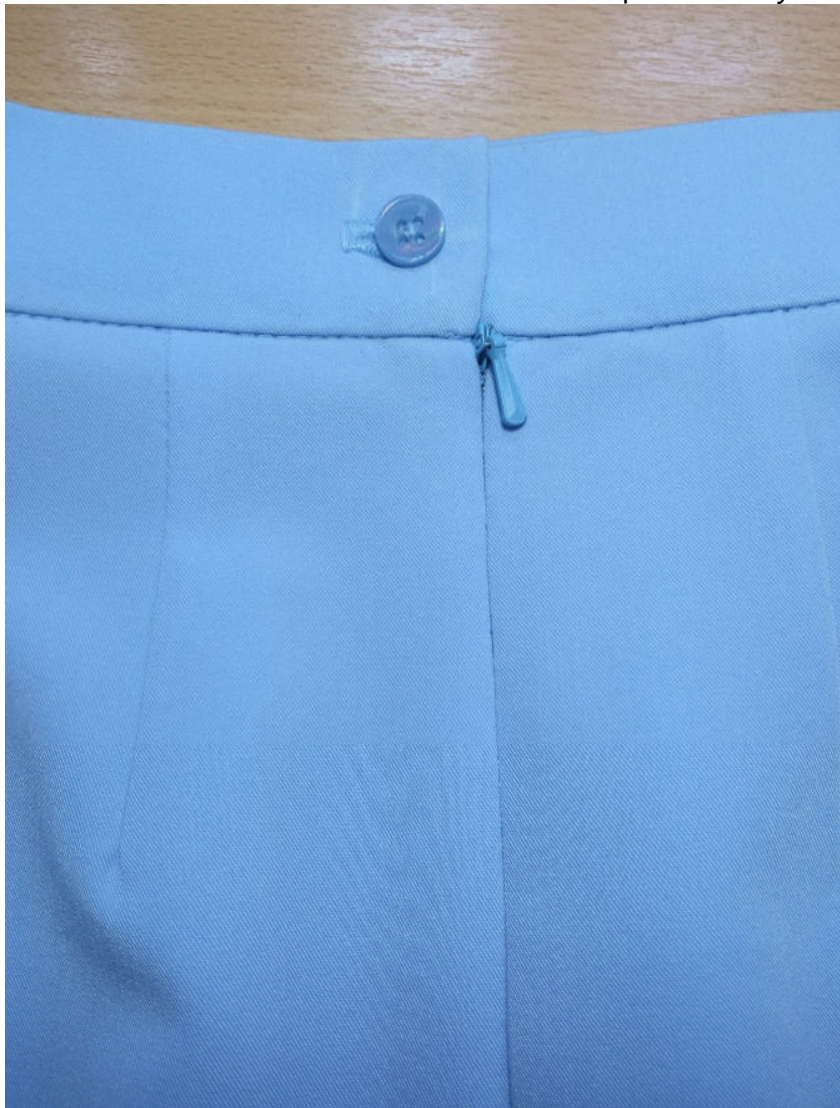
Подшейте низ юбки ручными потайными стежками.



Нитки смётывания удалите, низ юбки приутюжьте. Приутюжьте складки.



Разметьте и выметайте петлю на поясе. Пришейте пуговицу.



Отутюжьте изделие в готовом виде. Носите с удовольствием!

Понравилась выкройка? Тогда ждём ваши ФОТО-ОТЗЫВЫ:



на нашем сайте: <https://shkatulka-sew.ru/pattern/vykroyka-detskoy-yubki-dress-kod108/>



в соцсетях с хэштегом #DressCode108 и #ДрессКод108

