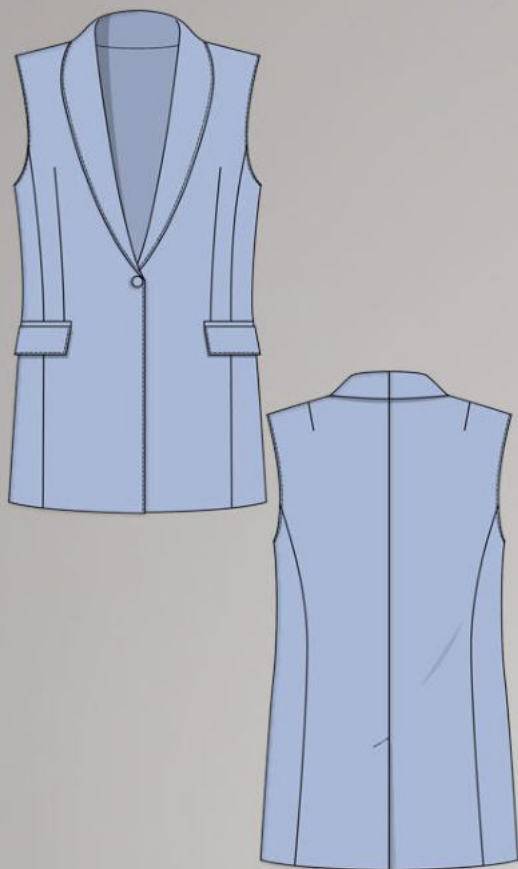


ШКАТУЛКА

SHKATULKA-SEW.RU



#ДРЕСС-КОД535

Размеры

40-66

Рост

156-180см

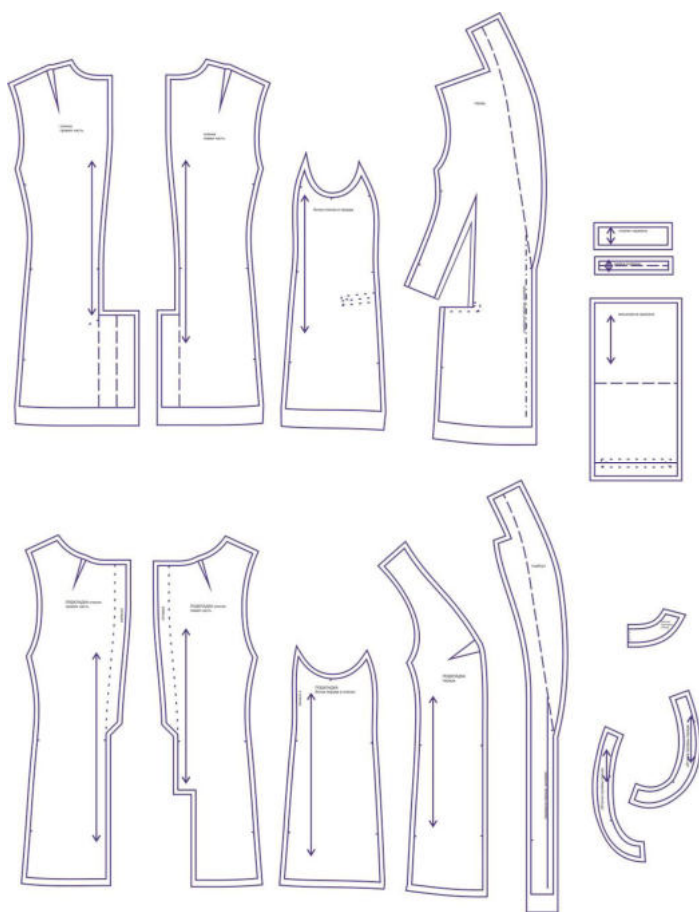
СЛОЖНОСТЬ



ЖИЛЕТ

Дресс-Код535

Выкройка женского жилета прямого силуэта, умеренного объёма, на подкладке. Перед — с талиевыми вытачками и подрезом, с притачным бочком. В подрезе переда обработаны боковые прорезные карманы с клапаном. Спинка — со средним швом, с плечевыми вытачками, со шлицей по низу среднего шва. Воротник — отложной, шалевый. Застёжка центральная бортовая, на обмётанную петлю и пуговицу.

СОСТАВ КОМПЛЕКТА
ЛЕКАЛ

* Выкройки даны с припусками на швы. Они обозначены двойным контуром. Вы можете самостоятельно изменить ширину припусков, исходя из свойств выбранного материала или своих целей.

ВЕЛИЧИНЫ ПРИБАВОК НА ОСНОВНЫХ УЧАСТКАХ
ИЗМЕРЕНИЙ

Прибавка к обхвату груди в полном объеме	Прибавка к обхвату талии в полном объеме	Прибавка к обхвату бедер в полном объеме
7,6-9,2 см	32,1-24,8 см	8,2-8,6 см

ЗАМЕРЫ КЛЮЧЕВЫХ ПАРАМЕТРОВ, РАСХОД ТКАНИ

* Без учета припусков на швы.

Внимание: расчет выполнен для ткани без учета направления ворса и возможной усадки! Усадка может достигать 15-20% от длины материала. Обязательно учитывайте это и берите с запасом.

размер	рост, см	Длина изделия по средней линии спинки без учета воротника, см	Ширина изделия на уровне груди, см	Ширина изделия на уровне талии, см	Ширина изделия на уровне бедер, см	Расход основной ткани при ширине 150 см, см	Расход подкладки при ширине 150 см, см
40	156-160	69,1	89,2	85,9	96,6	148,9	93,1
	161-165	70,8				152,7	94,0
	166-170	72,6				156,5	94,9
	171-175	74,3				160,3	95,8
	176-180	76,1				164,1	96,7
42	156-160	69,3	93,1	89,7	100,6	150,9	97,6
	161-165	71,0				155,0	99,0
	166-170	72,8				159,1	100,4
	171-175	74,5				163,2	101,7
	176-180	76,3				167,3	103,1
44	156-160	69,5	97,0	93,6	104,5	152,8	102,1
	161-165	71,2				157,2	103,9
	166-170	73,0				161,6	105,8
	171-175	74,7				166,0	107,6
	176-180	76,5				170,4	109,5
46	156-160	69,7	100,8	97,4	108,5	154,7	106,6
	161-165	71,4				159,4	108,9
	166-170	73,2				164,1	111,2
	171-175	74,9				168,9	113,5
	176-180	76,7				173,6	115,9
48	156-160	69,9	104,7	101,3	112,5	156,6	111,0
	161-165	71,6				161,7	113,8
	166-170	73,4				166,7	116,6
	171-175	75,1				171,7	119,4
	176-180	76,9				176,7	122,2
50	156-160	70,0	108,6	105,1	116,4	158,6	115,5
	161-165	71,8				163,9	118,8
	166-170	73,5				169,2	122,1
	171-175	75,3				174,5	125,3
	176-180	77,0				179,9	128,6
52	156-160	70,2	112,5	109,0	120,4	160,5	120,0
	161-165	72,0				166,1	123,8

	166-170	73,7				171,8	127,5
	171-175	75,5				177,4	131,3
	176-180	77,2				183,0	135,0
54	156-160	70,4	116,3	112,8	124,4	162,4	122,0
	161-165	72,2				168,4	125,6
	166-170	73,9				174,3	129,2
	171-175	75,7				180,2	132,8
	176-180	77,4				186,1	136,4
56	156-160	70,6	120,2	116,7	128,4	164,4	124,0
	161-165	72,4				170,6	127,5
	166-170	74,1				176,8	130,9
	171-175	75,9				183,1	134,4
	176-180	77,6				189,3	137,9
58	156-160	70,8	124,1	120,5	132,3	166,3	126,0
	161-165	72,6				172,8	129,3
	166-170	74,3				179,4	132,6
	171-175	76,1				185,9	136,0
	176-180	77,8				192,4	139,3
60	156-160	71,0	128,0	124,4	136,3	168,2	128,0
	161-165	72,8				175,1	131,2
	166-170	74,5				181,9	134,4
	171-175	76,3				188,7	137,5
	176-180	78,0				195,6	140,7
62	156-160	71,2	131,8	128,2	140,3	170,1	130,0
	161-165	72,9				177,3	133,0
	166-170	74,7				184,4	136,1
	171-175	76,4				191,6	139,1
	176-180	78,2				198,7	142,1
64	156-160	71,4	135,7	132,1	144,2	172,1	132,0
	161-165	73,1				179,5	134,9
	166-170	74,9				187,0	137,8
	171-175	76,6				194,4	140,7
	176-180	78,4				201,9	143,6
66	156-160	71,6	139,6	135,9	148,2	174,0	134,0
	161-165	73,3				181,8	136,8
	166-170	75,1				189,5	139,5
	171-175	76,8				197,3	142,3
	176-180	78,6				205,0	145,0

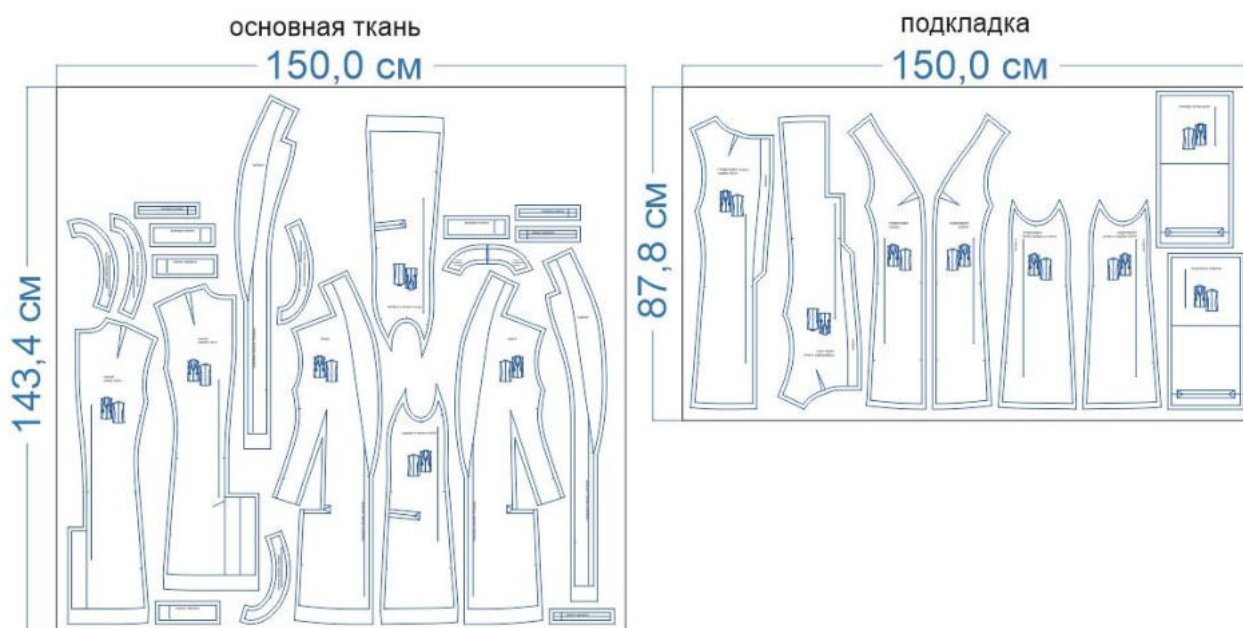
РЕКОМЕНДАЦИИ ПО ВЫБОРУ ТКАНИ

Материалы костюмной группы, средней поверхностной плотности, формоустойчивые, малосминаемые. По волокнистому составу с натуральными, искусственными, синтетическими или смешанными волокнами.

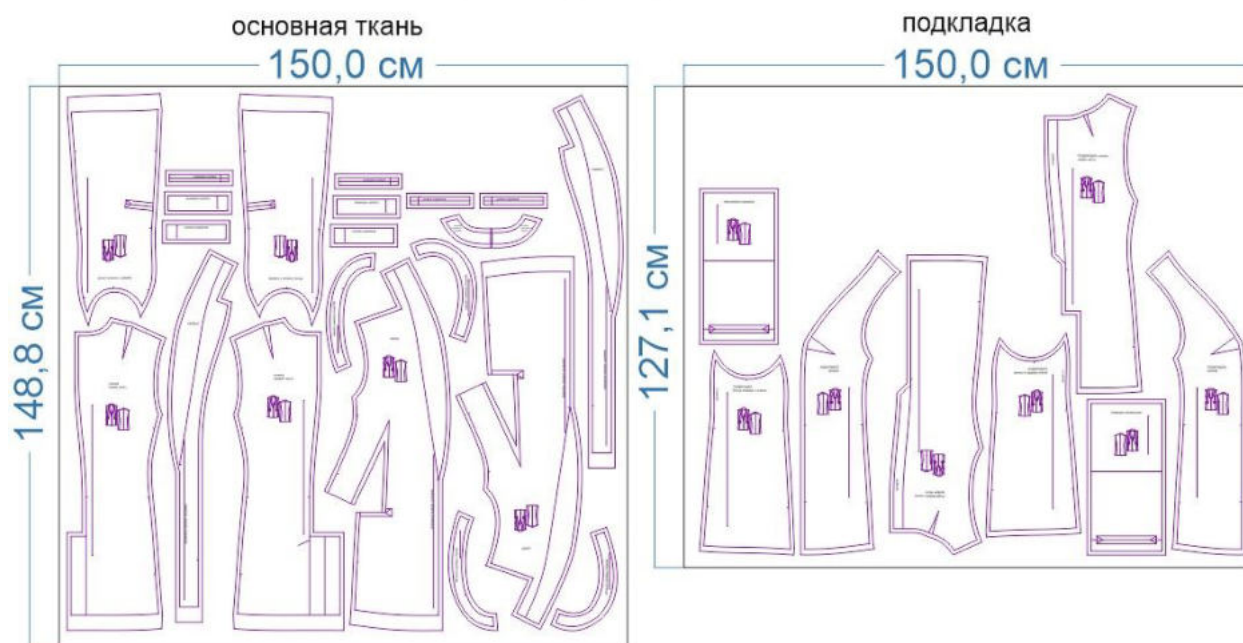
Пример: костюмная ткань вискоза + полиэстер, габардин, деним, костюмная ткань букле и др.

РАСКРОЙ

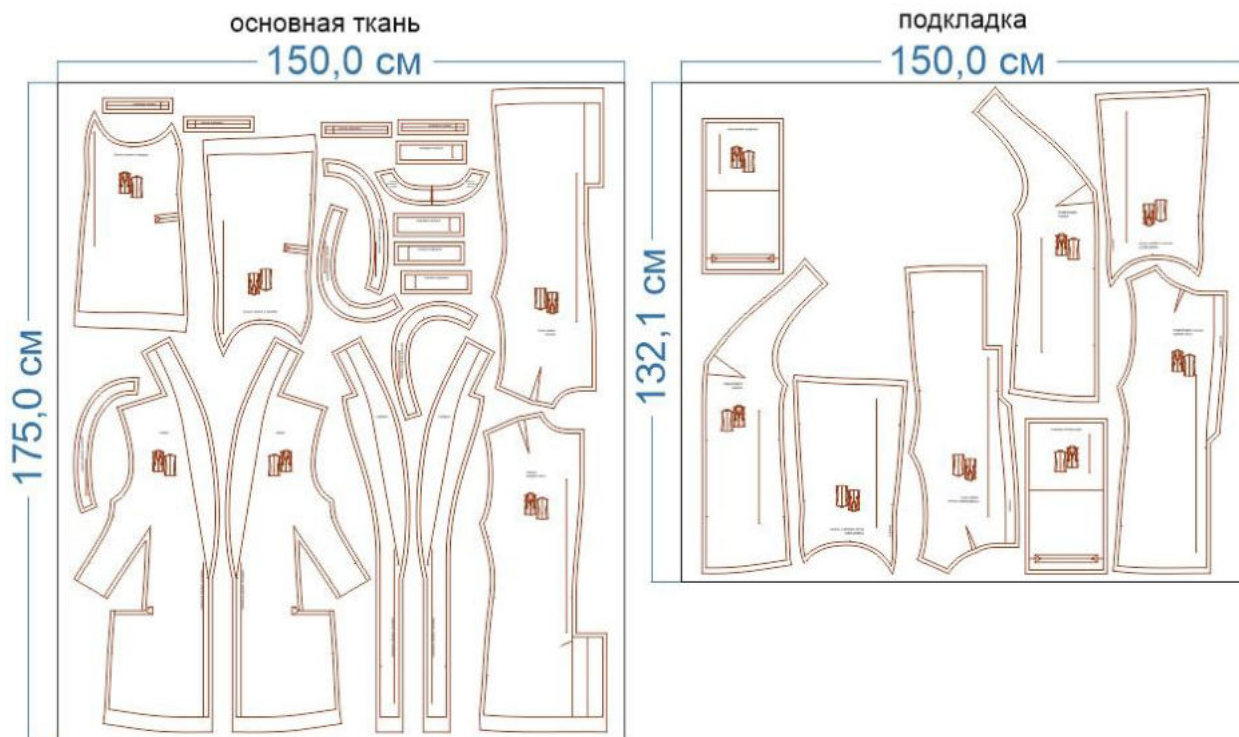
размер 40 рост 166-170



размер 52 рост 166-170



размер 66 рост 166-170



Основной материал:

1. Спинка правая часть — 1 дет.,
2. Спинка — левая часть — 1 дет.,
3. Бочок спинки и переда — 2 дет.,
4. Перед — 2 дет.,
5. Подборт — 2 дет.,
6. Верхний клапан — 2 дет.,
7. Обтачка бокового кармана — 4 дет.,
8. Обтачка горловины спинки — 1 дет. со сгибом,
9. Обтачка проймы спинки — 2 дет.,
10. Обтачка проймы переда — 2 дет.

Подкладка:

1. Подкладка спинки правая часть — 1 дет.,
2. Подкладка спинки левая часть — 1 дет.,
3. Подкладка бочка спинки и переда — 2 дет.,
4. Подкладка переда — 2 дет.,
5. Мешковина кармана — 2 дет.,
6. Нижний клапан — 2 дет.

Дублерин:





1. Верхняя часть спинки — 2 дет.,

2. Верхняя часть бочка спинки и переда — 2 дет.,
3. Перед — 2 дет.,
4. Подборт — 2 дет.,
5. Обтачка горловины спинки — 1 дет. со сгибом,
6. Обтачка проймы спинки — 2 дет.,
7. Обтачка проймы переда — 2 дет.,
8. Клапан большой — 2 дет.,
9. Обтачка бокового кармана — 4 дет.,
10. Припуск шлицы — 1 дет.

Припуски на швы

Все детали изделия даны с необходимыми припусками на швы.
Образец жилета был отшит из костюмной ткани (вискоза + полиэстер).

ОБОРУДОВАНИЕ И ИНСТРУМЕНТЫ

	Бытовая швейная машинка
	Утюг с паром или без, утюжильный стол или гладильная доска;
	Ручная и машинные иглы, соответствующие типу ткани, булавки для закалывания или маленькие прищепки.
	Ножницы для бумаги и ножницы для раскроя.

ДОПОЛНИТЕЛЬНЫЕ МАТЕРИАЛЫ И ФУРНИТУРА

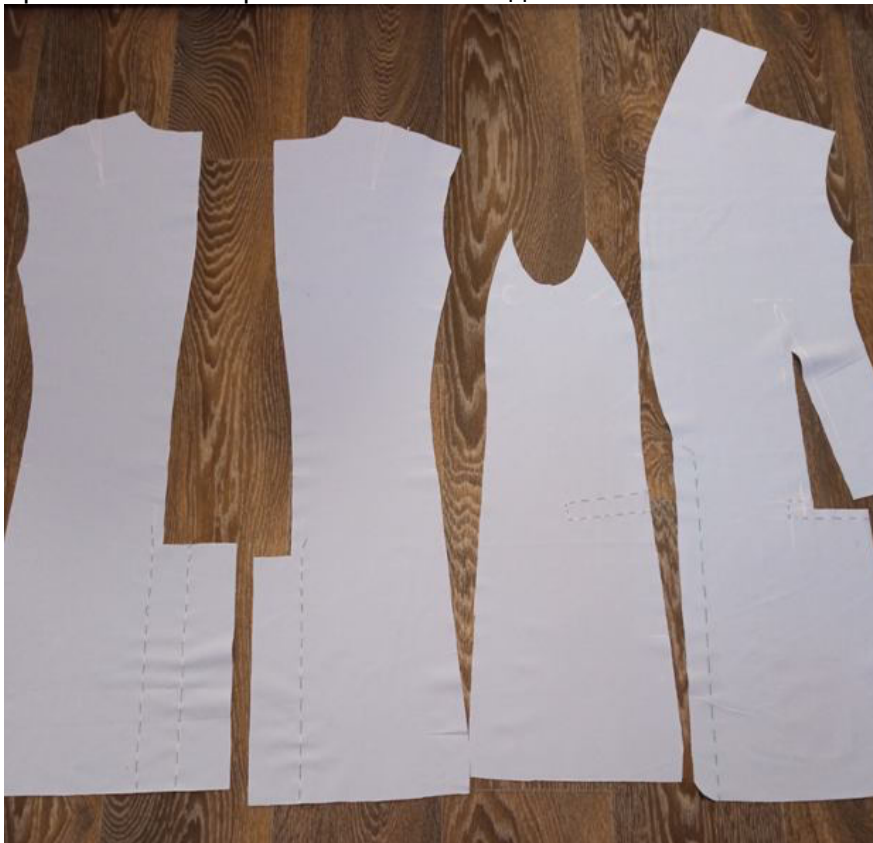
	Нитки для бытовой машины и для оверлока
	Дублерин
	пуговица

ТЕХНОЛОГИЧЕСКАЯ ПОСЛЕДОВАТЕЛЬНОСТЬ ОБРАБОТКИ

Выкроите детали изделия согласно спецификации.



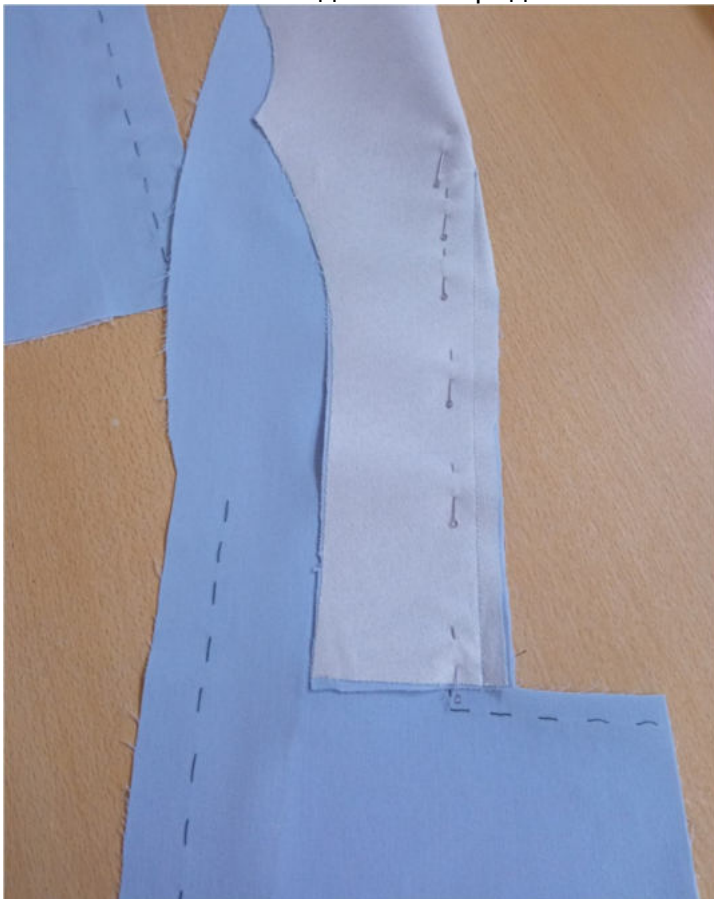
Проставьте контрастные нитки на деталях спинки, бочков и переда.



Продублируйте детали переда, верхнюю часть бочков и верхнюю часть деталей спинки.



Сметайте вытачки на деталях переда, стачайте.



Припуски вытачки разутюжьте.



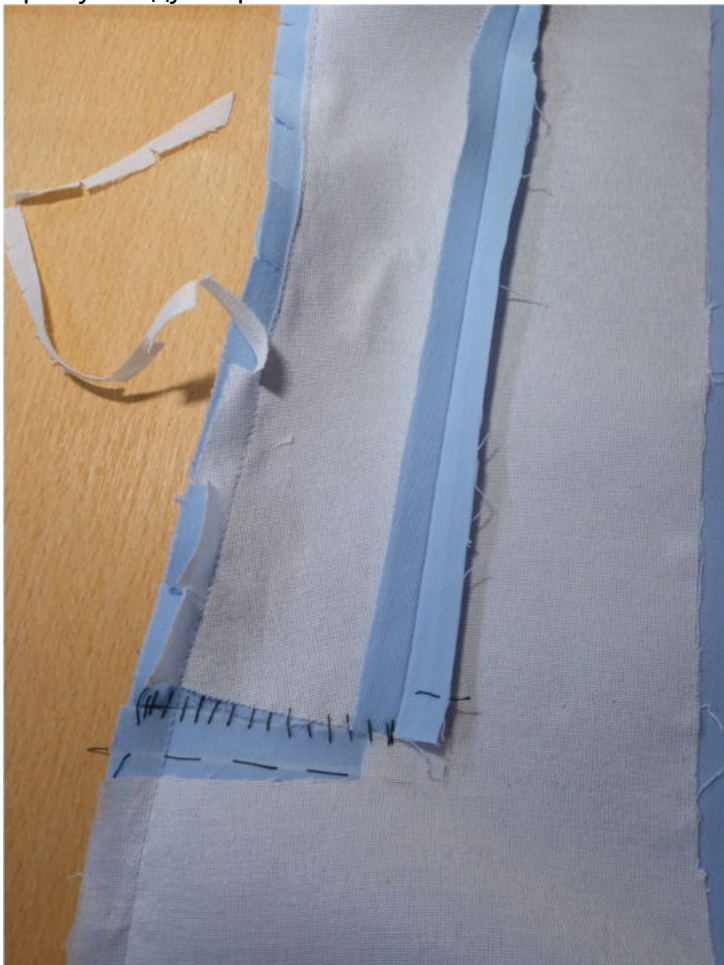
Открытые срезы будущего входа в карман сметайте встык.



Совмещая контрольные метки, притачайте бочок к детали переда.



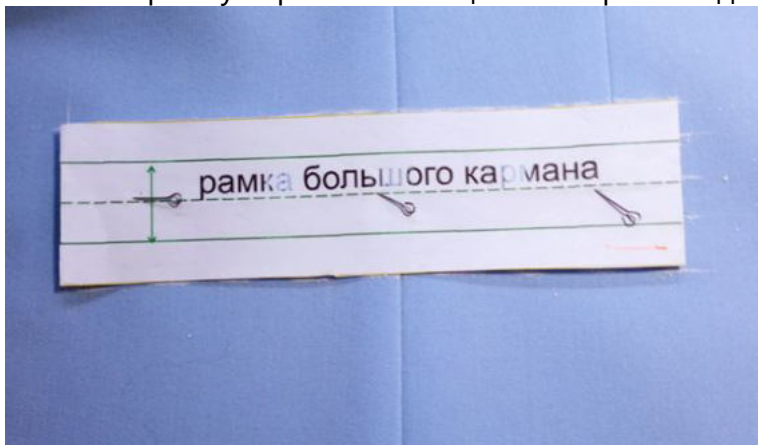
Припуски дублирина высеките, как показано на фото.



Припуски шва на закруглённых участках рассеките, не доходя до строчки 0,2 см, разутюжьте.



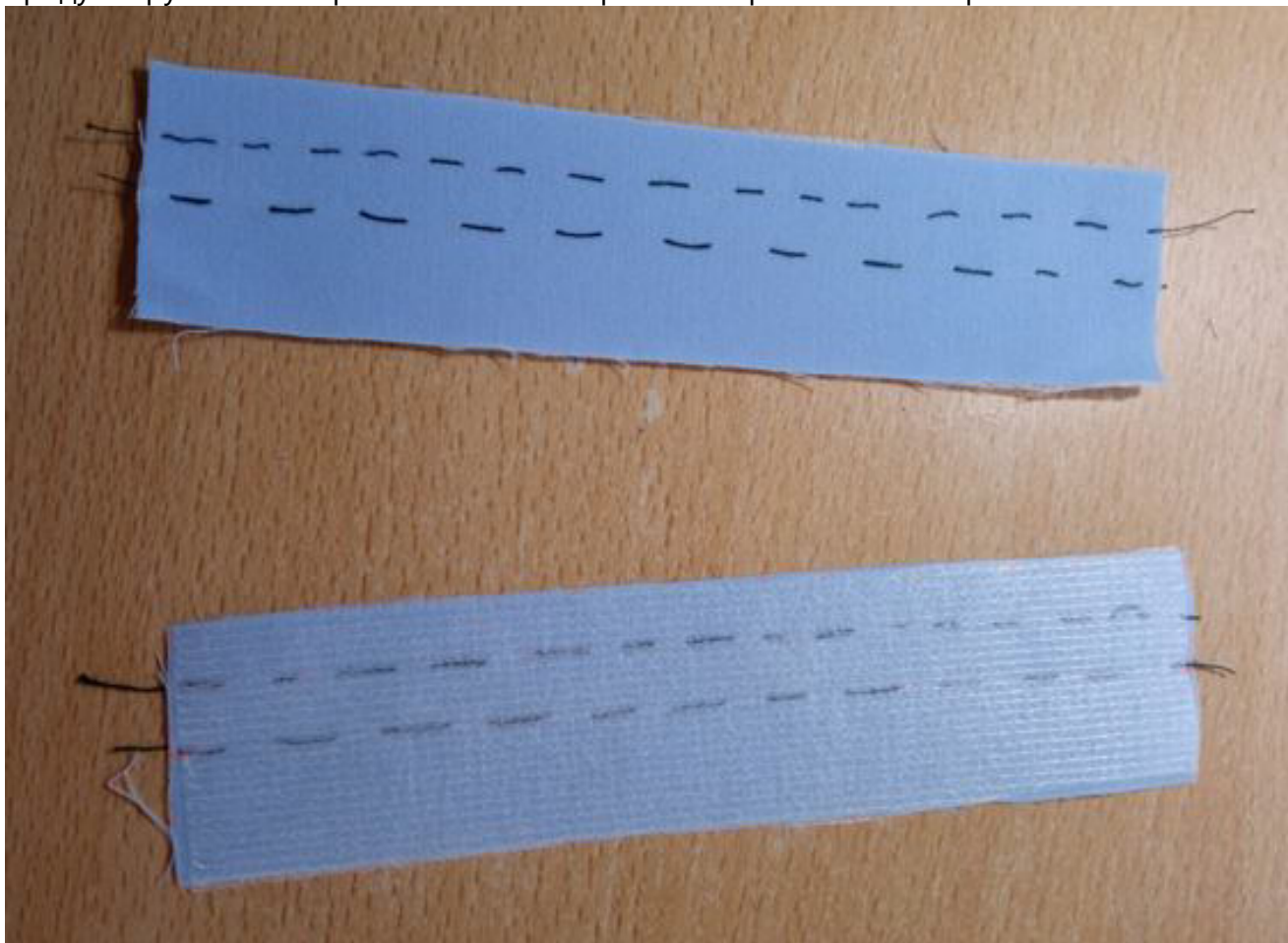
Наметьте рамку кармана на лицевой стороне изделия.



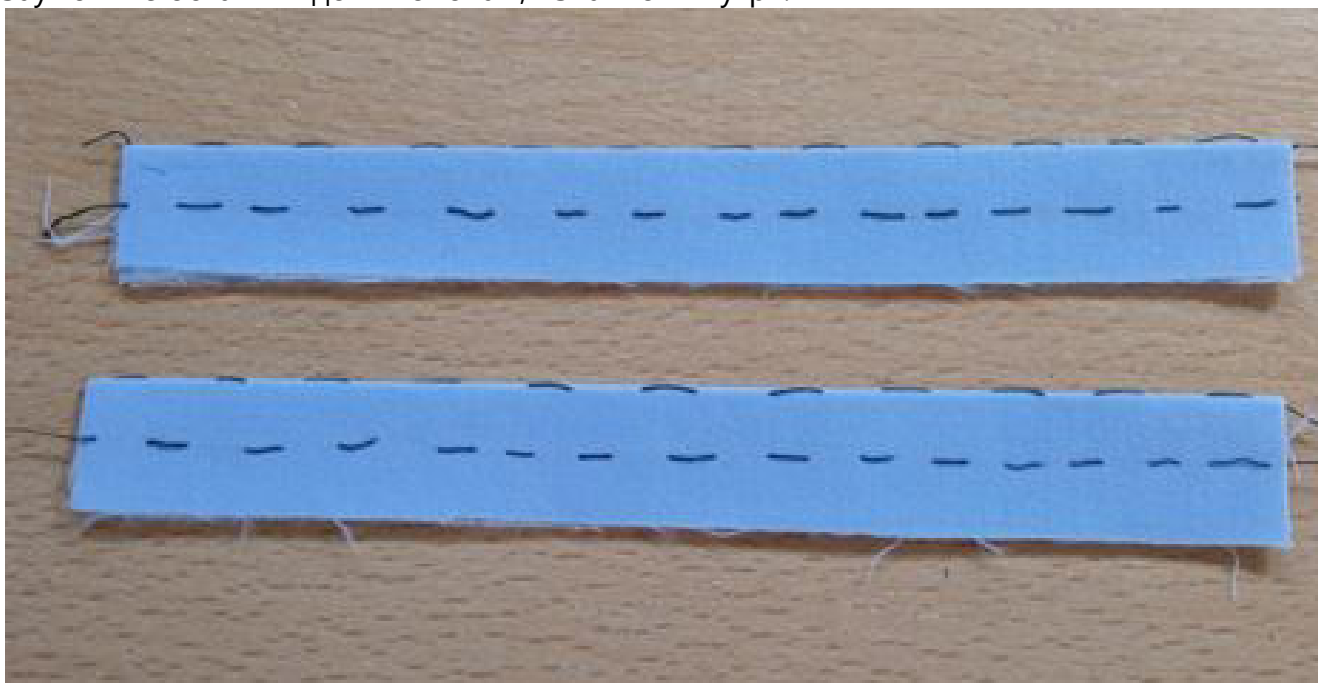
Сложите детали переда вместе, лицевыми сторонами друг к другу, уравняйте по срезам, сколите булавками. Проверьте симметричность деталей между собой. При необходимости выполните осноровку.



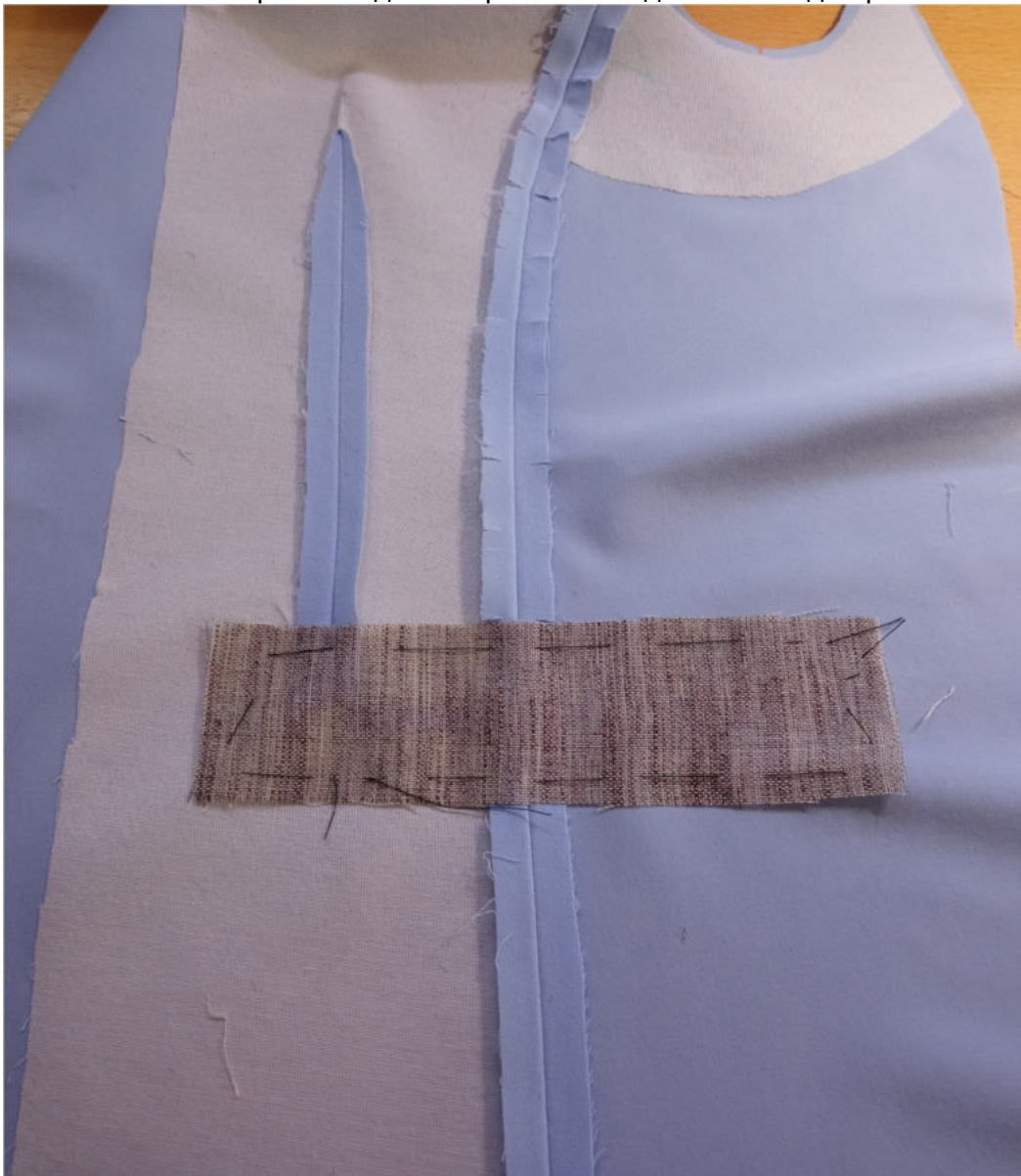
Продублируйте и острочите обтачки карманов. Проставьте контрастные нитки.



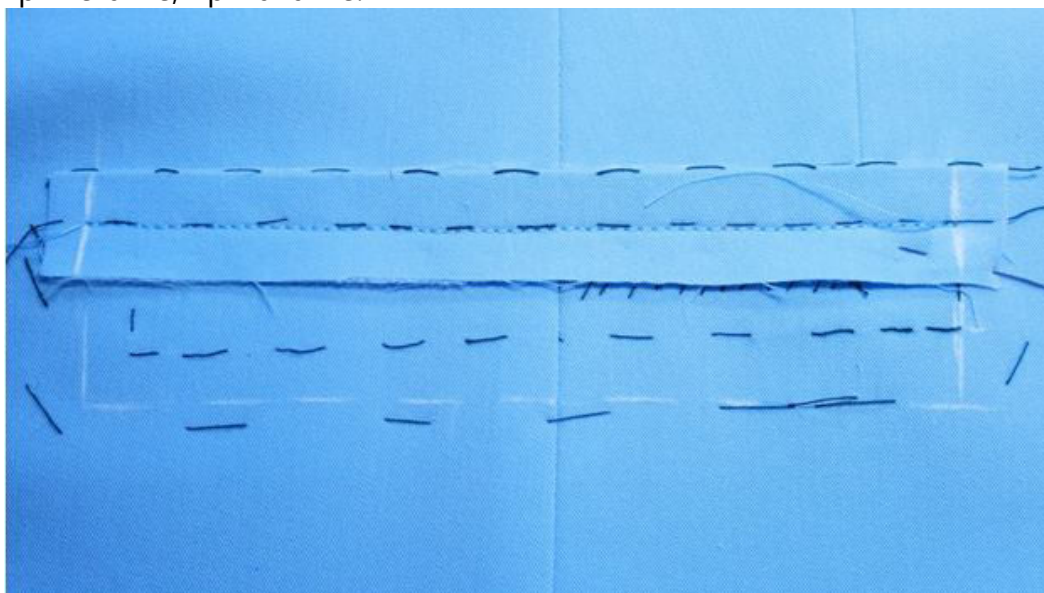
Заутюжьте обтачки вдоль пополам, изнанкой внутрь.



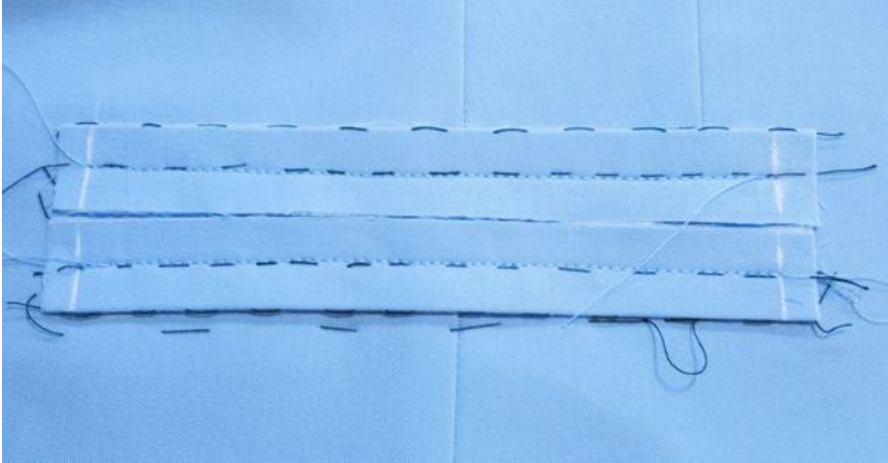
С изнаночной стороны изделия приметайте долевик под карман.



Наложите обтачку на лицевую сторону изделия, сгибом к линии разметки, приметайте, притачайте.



Таким же образом притачайте и вторую обтачку.

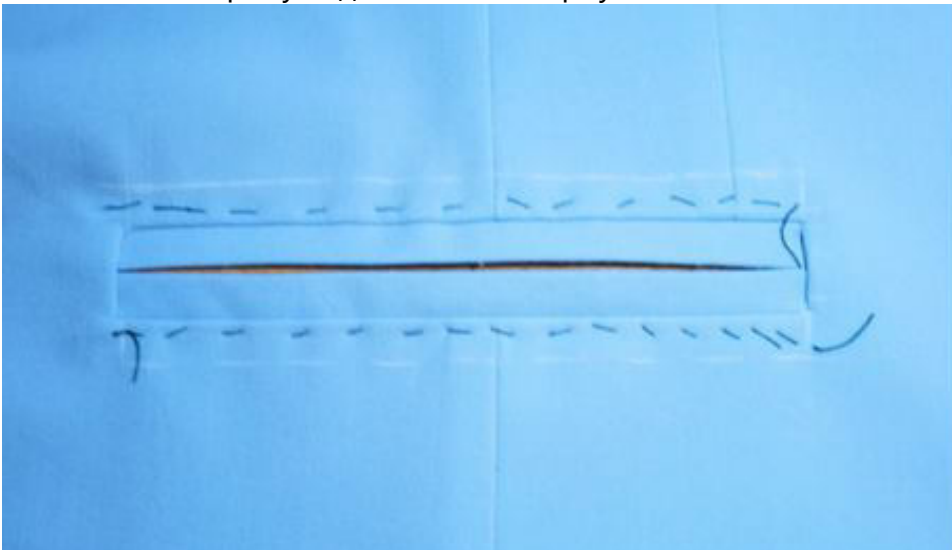


С изнанки проверьте длину и симметричность строчек.

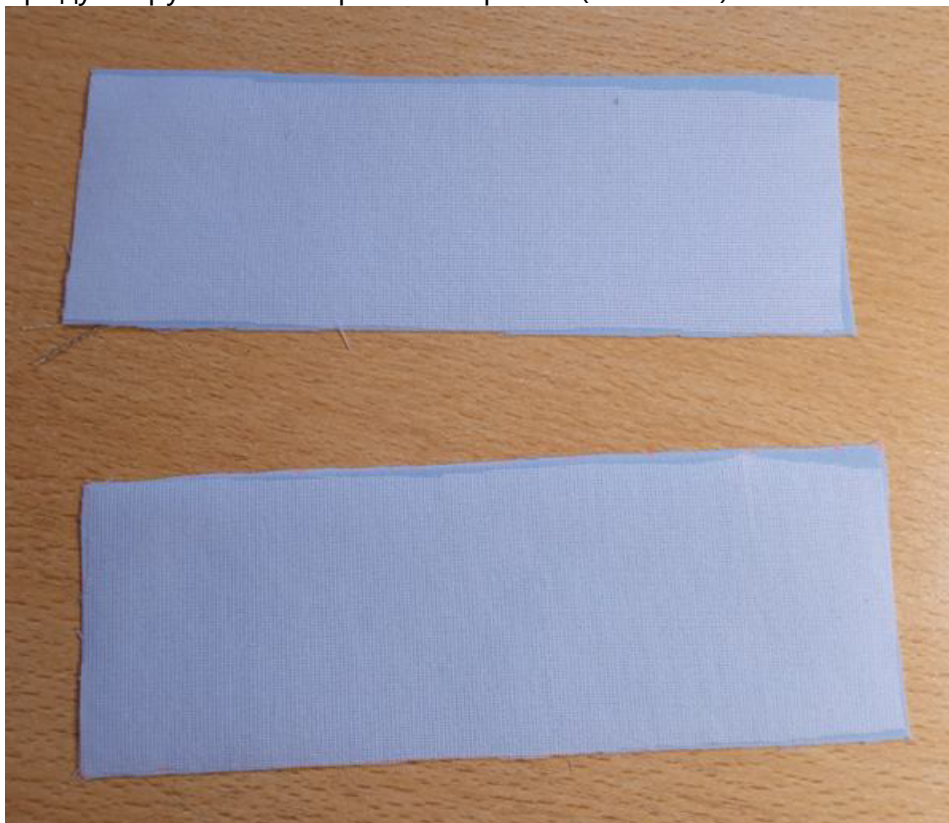
Разрежьте вход в карман посередине между строчками, к уголкам выходя наискосок, не доходя до строчки 0,2 см.



Выверните, выправьте рамки карманов на изнаночную сторону. Припуски швов заметайте в сторону изделия, слегка приутюжьте.



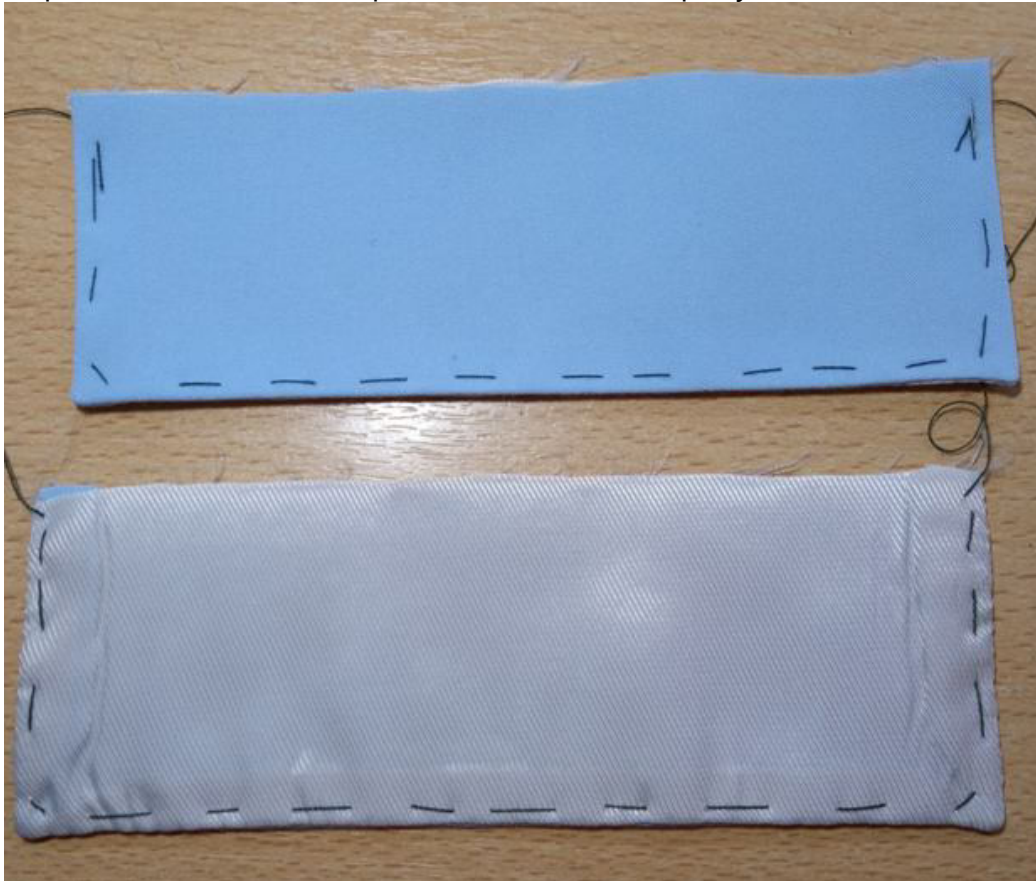
Продублируйте и основовите верхние (большие) клапаны.



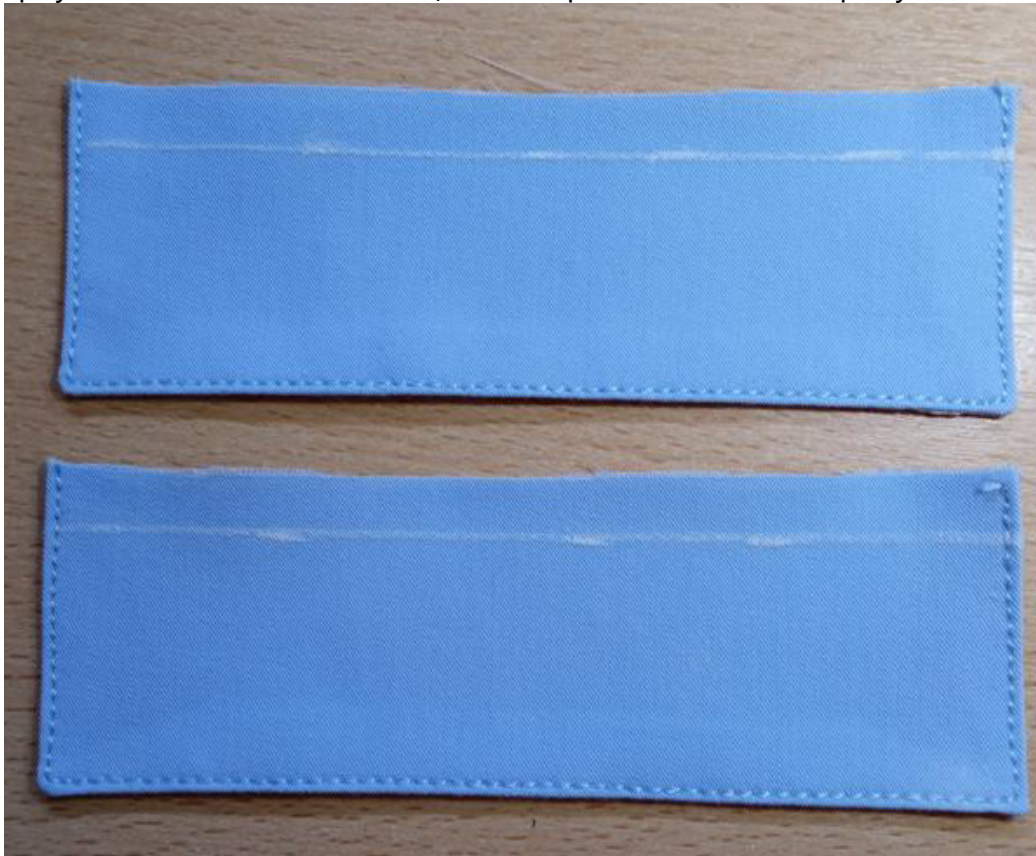
Сложите попарно верхний и нижний клапаны, лицевыми сторонами друг к другу, уравняйте по срезам, сколите булавками, стачайте. Припуски швов в уголках высеките наискосок, не доходя до строчки 0,2 см.



Выверните, выправьте клапаны на лицевую сторону, фиксируя переходный кант шириной 0,1-0,2 см из верхнего клапана в сторону нижнего.



Отстрочите клапаны в край по лицевой стороне, нитки смётывания удалите, приутюжьте. Наметьте на лицевой стороне клапанов ширину готового вида.



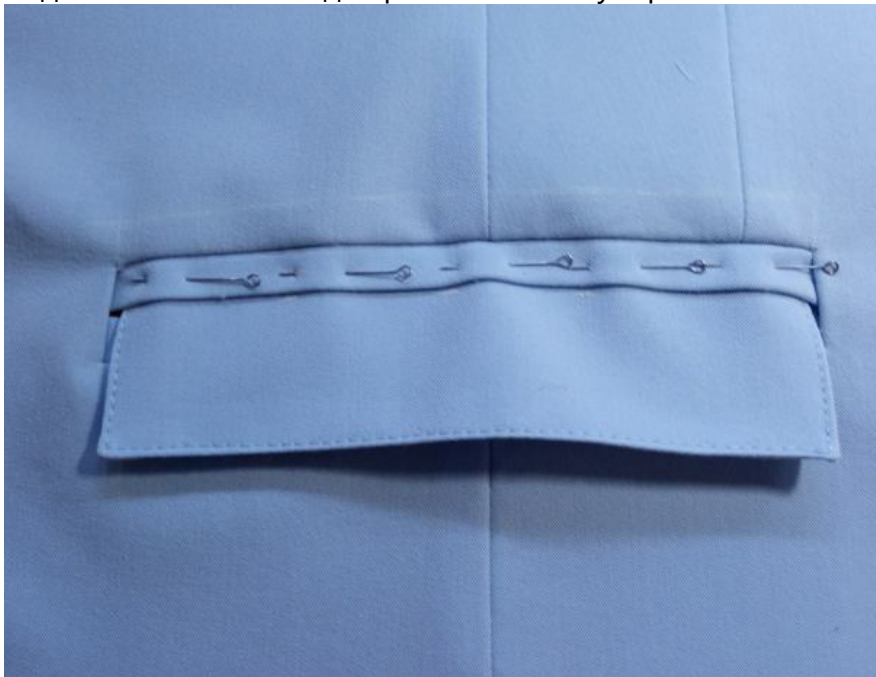
Притачайте мешковину в строчку притачивания нижней обтачки кармана.



Шов притачивания мешковины приутюжьте.



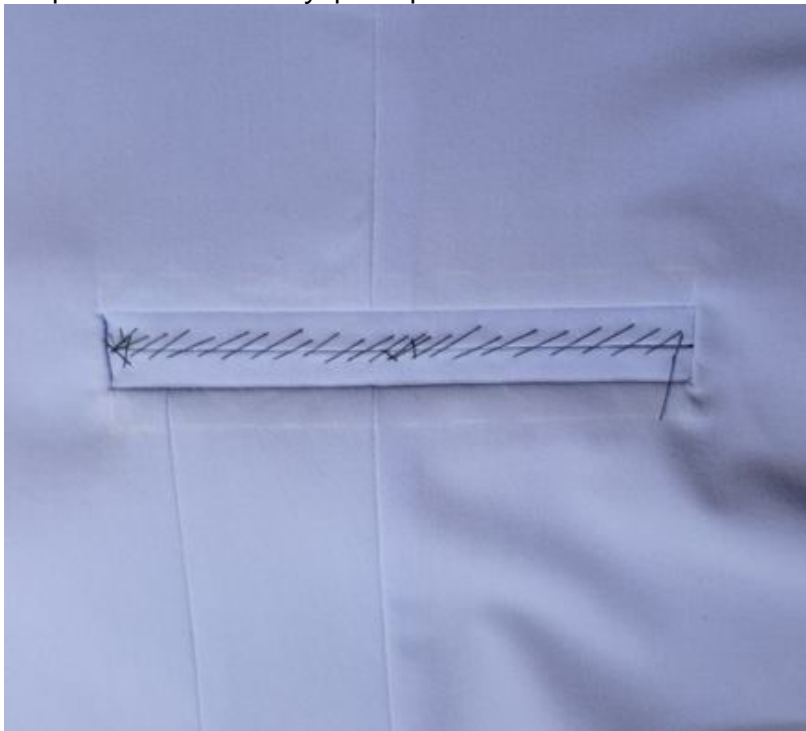
Подложите клапан под верхнюю обтачку, приколите насквозь булавками.



С изнаночной стороны притачайте клапан в строчку притачивания верхней обтачки.



Заправьте клапан внутрь кармана. Сметайте обтачки встык.



С изнаночной стороны притачайте мешковину в строчку притачивания верхней обтачки.



С изнаночной стороны закрепите уголки карманов и одновременно стачайте срезы мешковины.



Обметайте срезы мешковины.



Продублируйте и основите подборта.



На деталях подбортов проставьте контрастные нитки.



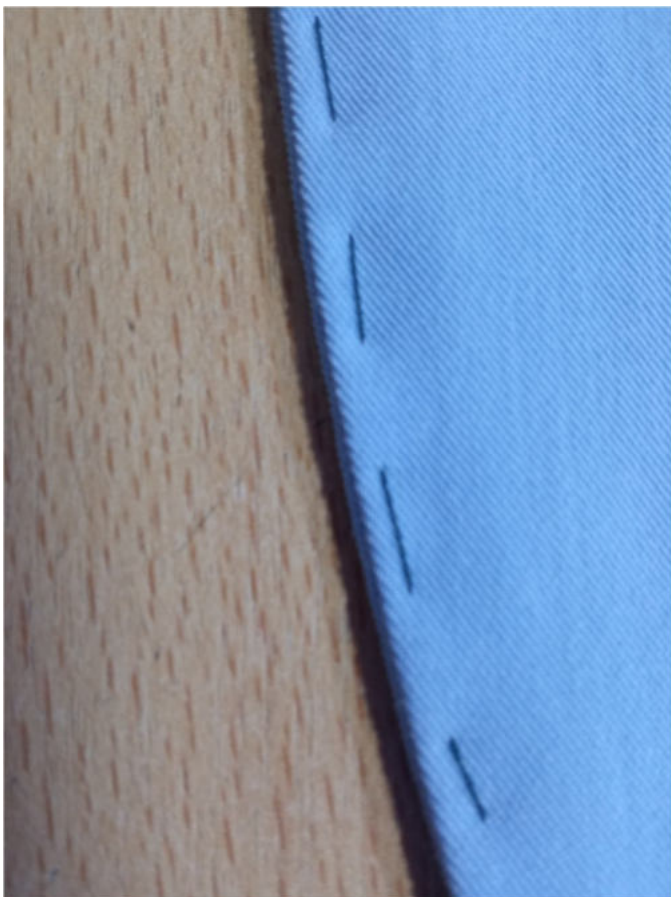
Наложите подборта на детали переда, лицом к лицу, уравняйте по срезам, приколите булавками, притачайте.



Припуски шва с дублирином высеките близко к строчке.



Выверните, выправьте подборта на лицевую сторону.
Выметайте лацканы в сторону изделия.



Выметайте борта в сторону подборов. Приутюжьте лацканы и борта.



Заколите или заметайте лацканы по линиям разметки.



С изнаночной стороны подшейте лацканы к изделию потайными стежками.



На лацкане должна образоваться небольшая слабина, необходимая для лучшего его прилегания.



Сложите детали спинки вместе, лицом к лицу, уравняйте по средним срезам, сколите булавками, стачайте от среза горловины до уступа шлицы. Срезы шлицы сметайте вручную.



Припуски среднего шва спинки разутюжьте. Шлицу заутюжьте.



Сложите детали подкладки спинки вместе, лицом к лицу, уравняйте по средним срезам, сколите, стачайте выше и ниже складки. Саму складку сметайте.



Припуски среднего шва разутюжьте. Складку заутюжьте. Обметайте срезы складки подкладки спинки.



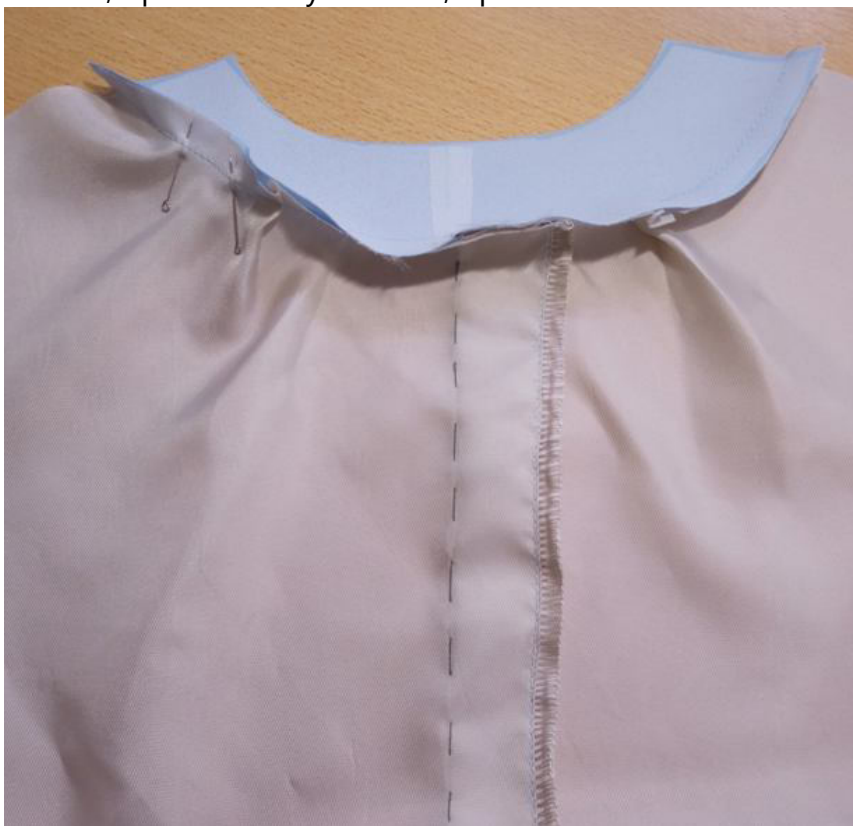
Продублируйте и осноруйте обтачку горловины спинки.



Заложите и зафиксируйте булавками складки на подкладке спинки.



Наложите обтачку на подкладку, лицом к лицу, уравняйте по срезам и контрольным меткам, приколите булавками, притачайте.



Припуски шва заутюжьте в сторону подкладки.



Наложите обтачку горловины спинки на основную деталь спинки, уравняйте по срезам, сколите булавками.



Булавкой сколите закрепку шлицы на подкладке с закрепкой на основном изделии.



Притачайте припуск подкладки к припуску шлицы, как показано на фото.



Притачайте второй припуск подкладки к припуску шлицы, надсекая припуск шва подкладки в уголке.



Слегка приутюжьте подкладку. Обратите внимание: на подкладке спинки должна получиться небольшая слабина во избежание затягивания подкладки в готовом изделии.



Притачайте бочки к детали спинки. Припуски швов рассеките, не доходя до строчки 0,2 см, разутюжьте.



Продублируйте и основите детали обтачек проймы спинки и переда. Стачайте их попарно по боковым срезам. Припуски швов разутюжьте.



Наложите обтачки на лицевую сторону изделия, уравняйте по срезам и боковым швам, приколите, притачайте.

Припуски шва на закруглённых участках рассеките, не доходя до строчки 0,2 см.

Припуски шва с дублированием высеките близко к строчке.



Отверните обтачку на изнаночную сторону изделия, выметайте, фиксируя переходный кант из изделия в сторону обтачки.



Притачайте подкладку бочков к подкладке деталей переда. Припуски швов заутюжьте в сторону центра переда.



Притачайте подкладку одной стороны переда к подборту. Срезы подкладки бочка притачайте к срезу подкладки спинки, сначала с одной стороны шлицы.



Затем притачайте подкладку переда ко второму подборту.



И после этого притачайте второй бочок подкладки к подкладке спинки.



Припуски швов подкладки приутюжьте.



Приколите подкладку по всем швам изделия. Сверху на подкладку наложите обтачки пройм и также приколите. При необходимости осноровите срезы подкладки жилета.



Обмелите срезы обтачек пройм на лицевой стороне подкладки. К намеченным линиям прибавьте 2 см, наметьте новую линию. По ней ошьйте проймы подкладки жилета.



С изнаночной стороны изделия притачайте подкладку к проймам, припуски швов на закруглённых участках рассеките, не доходя до строчки 0,2 см.



Приутюжьте проймы в готовом виде.



Срезы воротника стачайте, припуски шва разутюжьте.



Оснорвите нижний воротник в области ростка (горловины спинки) на 0,5 см.



Единой строчкой стачайте плечевые срезы верха и подкладки изделия и одновременно втачайте детали воротника в горловину верха и подкладки.



Все припуски шва разутюжьте.



С изнаночной стороны изделия стачайте припуски верхнего и нижнего воротников между собой в области ростка.



Продублируйте низ изделия на ширину подгибки.



Низ изделия заметайте в сторону изнанки на ширину подгибки.



Выверните изделие на изнаночную сторону. Стачайте подкладку с верхом по срезам
низа.



Ручными стежками закрепите подгибку низа по припускам швов.



Подпорите один из боковых швов подкладки.



Через него выверните изделие на лицевую сторону. Зашейте отверстие ручными потайными стежками.



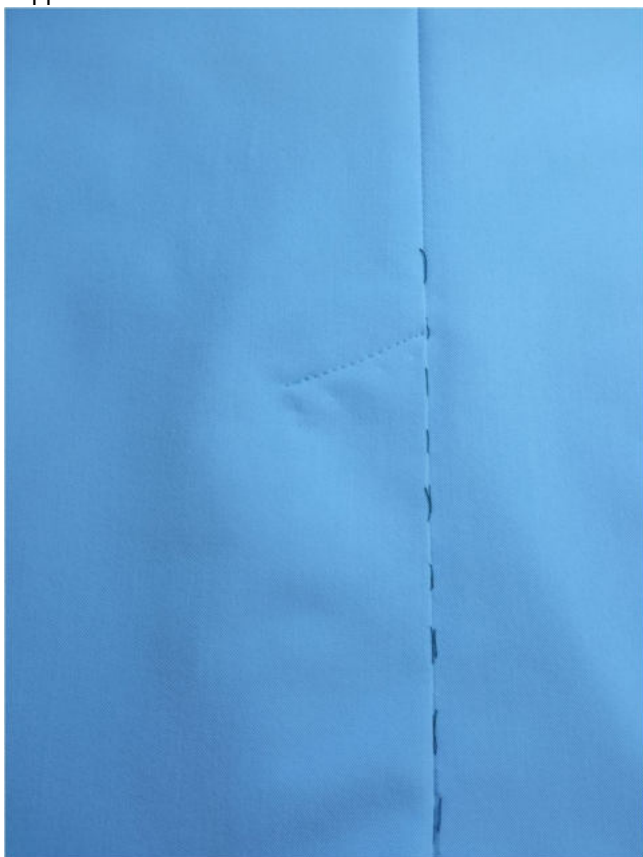
Приутюжьте низ изделия, формируя складку на подкладке.



Отстрочите подборта и проймы жилета в край.



Настрочите диагональную сквозную закрепку в уступе шлицы с лицевой стороны изделия.



Разметьте и выметайте петлю по правому борту изделия. Разметьте и пришейте пуговицу по левому борту изделия.



Отутюжьте изделие в готовом виде. Носите с удовольствием!

Понравилась выкройка? Тогда ждём ваши ФОТО-ОТЗЫВЫ:



на нашем сайте: <https://shkatulka-sew.ru/pattern/vykroyka-kostyumnogo-jileta-dress-kod535/>



в соцсетях с хэштегом #DressCode535 и #ДрессКод535

