

ШКАТУЛКА

SHKATULKA-SEW.RU



#DРЕСС-КОД733

Размеры
(ростовка)
116-164 см

СЛОЖНОСТЬ

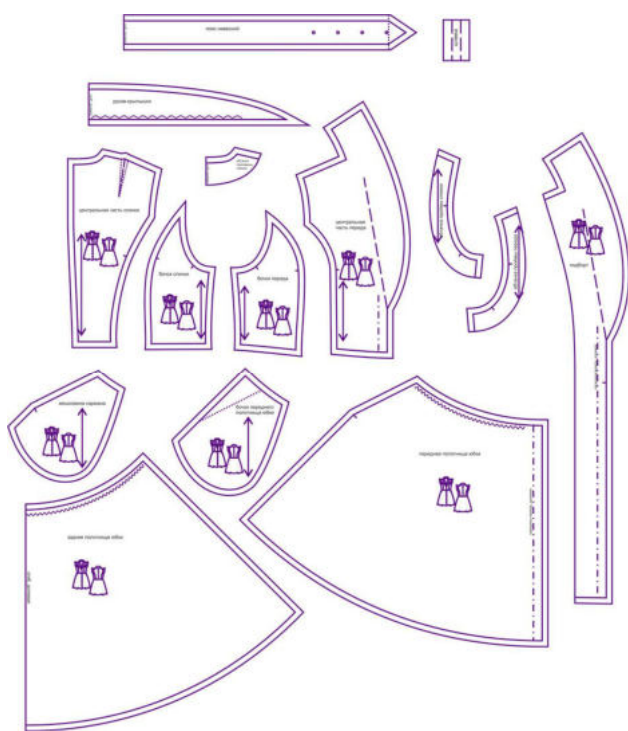


ЖИЛЕТ

Дресс-Код733

Выкройка детского школьного платья умеренного объёма. Перед отрезной по линии талии. Верхняя часть переда — с фигурными рельефами, выходящими из проймы. Нижняя часть переда — с карманами с подрезным бочком, со сборкой по верхнему срезу. Спинка также отрезная по линии талии. Верхняя часть спинки с плечевыми вытачками, со средним швом, с фигурными рельефами, выходящими из проймы. Нижняя часть спинки — со сборкой по верхнему срезу. Воротник платья отложной, шалевый. Застёжка центральная бортовая на обмётанные петли и пуговицы. Проймы платья обработаны рукавами-крылышками и подкройными обтачками.

Длина платья — выше колена. Платье дополнено съёмным поясом с пряжкой.

СОСТАВ
КОМПЛЕКТА
ЛЕКАЛ

* Выкройки даны с припусками на швы. Они обозначены двойным контуром. Вы можете самостоятельно изменить ширину припусков, исходя из свойств выбранного материала или своих целей.

ВЕЛИЧИНЫ ПРИБАВОК НА ОСНОВНЫХ УЧАСТКАХ
ИЗМЕРЕНИЙ

Прибавка к обхвату груди в
полном объеме

5-11,8

ЗАМЕРЫ КЛЮЧЕВЫХ ПАРАМЕТРОВ, РАСХОД ТКАНИ

* Без учета припусков на швы.

Внимание: расчет выполнен для ткани без учета направления ворса и возможной усадки! Усадка может достигать 15-20% от длины материала. Обязательно учитывайте это и берите с запасом.

рост, см	полный замер на уровне груди, см	длина изделия по спинке без учета воротника, см	полный замер на уровне талии, см	расход основной ткани при ширине 150 см, см
116	66,8	61,1	59,9	150,0
122	69,7	64,3	61,7	158,8
128	72,6	67,4	63,5	167,5
134	75,4	70,6	65,3	176,3
140	78,3	73,7	67,1	185,0
146	81,5	77,4	70,8	199,5
152	84,6	81,0	74,6	214,0
158	87,8	84,6	78,3	228,5
164	91,0	88,3	82,0	243,0

РЕКОМЕНДАЦИИ ПО ВЫБОРУ ТКАНИ

Для пошива школьного платья подойдут материалы тканевой и костюмной группы со следующими свойствами:

- средней поверхностной плотности, формоустойчивые, тактильно мягкие, малосминающиеся, износоустойчивые, с высокими и средними гигиеническими и гироскопическими свойствами;
- по волокнистому составу они могут быть как с содержанием натуральных волокон, так и смешанных, искусственных и синтетических волокон.

Пример: костюмная ткань, габардин, полушерсть, твид, шотландтка, вискоза и др.

РАСКРОЙ

Основной материал:

1. Центральная часть спинки — 2 дет.,
2. Бочок спинки — 2 дет.,
3. Центральная часть переда — 2 дет.,
4. Бочок переда — 2 дет.,
5. Заднее полотнище юбки — 1 дет. со сгибом,
6. Переднее полотнище юбки — 2 дет.,
7. Бочок переднего полотнища юбки — 2 дет.,
8. Рукав-крылышко — 2 дет.,
9. Подборт — 2 дет.,

10. Обтачка проймы спинки — 2 дет.,
11. Обтачка проймы переда — 2 дет.,
12. Обтачка горловины спинки — 1 дет. со сгибом,
13. Пояс навесной — 2 дет. со сгибом,
14. Шлёвка — 2 дет.,
15. Шлёвка на пояс — 1 дет. (выкраивается по выкройке шлёвки, но с запасом длины, чтобы хватило обернуть пояс в готовом виде).

Подкладка:

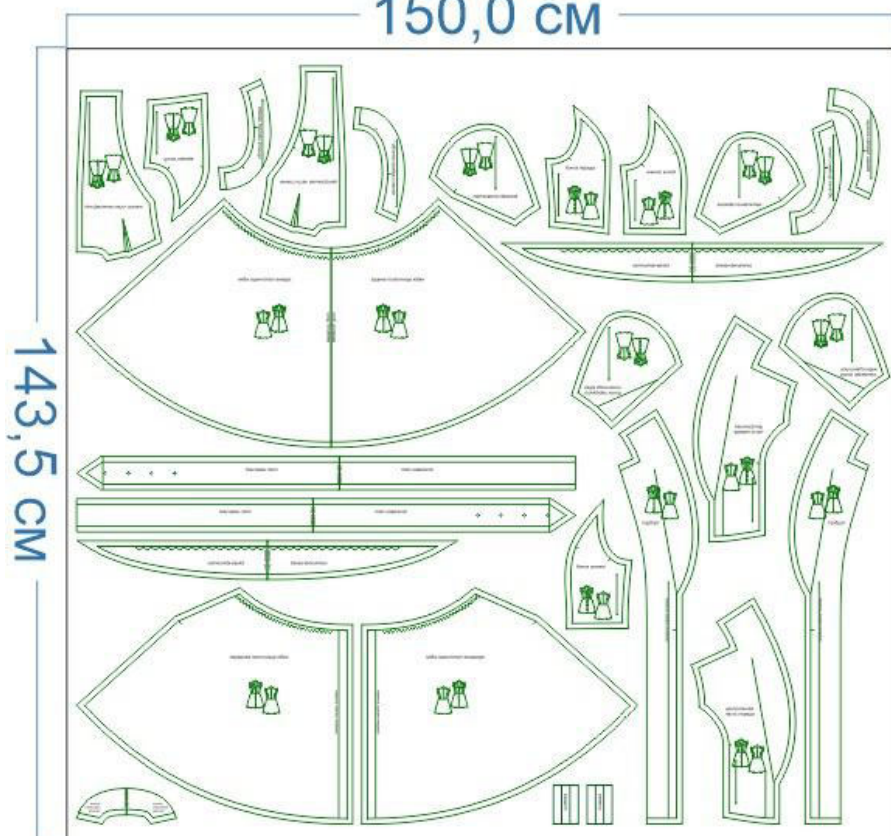
1. Мешковина переднего кармана — 2 дет.

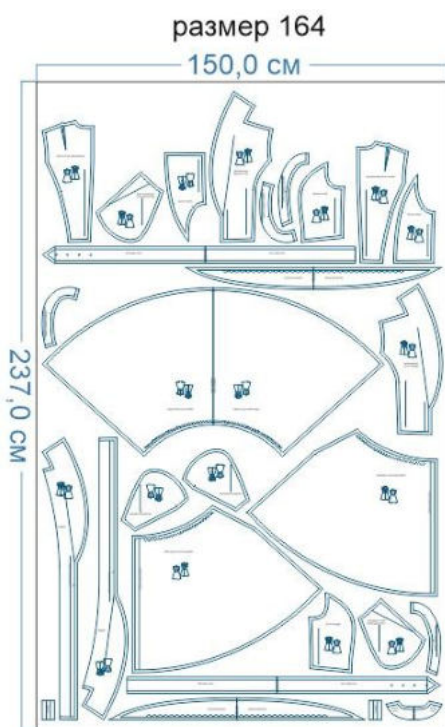
Дублерин:

1. Обтачка горловины спинки — 1 дет. со сгибом,
2. Обтачка проймы спинки — 2 дет.,
3. Обтачка проймы переда — 2 дет.,
4. Подборт — 2 дет.,
5. Шлёвка — 2 дет.,
6. Шлёвка на пояс — 1 дет.,
7. Пояс — 1 дет. со сгибом,
8. Кромка входа в боковой карман — 2 дет. (выкраивается самостоятельно, по долевой, в виде полоски шириной 1 см и длиной, равной длине входа в карман).

размер 116

150,0 см










Припуски на швы

Все детали изделия даны с необходимыми припусками на швы. Образец был отшит из костюмной ткани (вискоза + полиэстер).

ОБОРУДОВАНИЕ И ИНСТРУМЕНТЫ

	Бытовая швейная машинка
	Оверлок
	Утюг с паром или без, утюжильный стол или гладильная доска;
	Ручная и машинные иглы, соответствующие типу ткани, булавки для закалывания или маленькие прищепки.
	Ножницы для бумаги и ножницы для раскроя.

ДОПОЛНИТЕЛЬНЫЕ МАТЕРИАЛЫ И ФУРНИТУРА

	Нитки для бытовой машины и для оверлока
	Дублерин
	пуговицы

ТЕХНОЛОГИЧЕСКАЯ ПОСЛЕДОВАТЕЛЬНОСТЬ ОБРАБОТКИ

Выкроите детали изделия согласно спецификации.



Сметайте детали верха переда, совмещая рисунок ткани. Стачайте рельефы, припуски швов обметайте, заутюжьте к центру деталей.



Сметайте, стачайте плечевые вытачки на деталях центральной части спинки. Заутюжьте их к центру деталей.

Сметайте детали верха спинки, совмещая рисунок ткани. Стачайте рельефы, припуски швов обметайте, заутюжьте к центру деталей.



Обметайте боковые срезы деталей переда.

Обметайте средние срезы и боковые срезы деталей спинки.

Стачайте боковые срезы деталей переда и спинки между собой, стачайте средние срезы спинки.

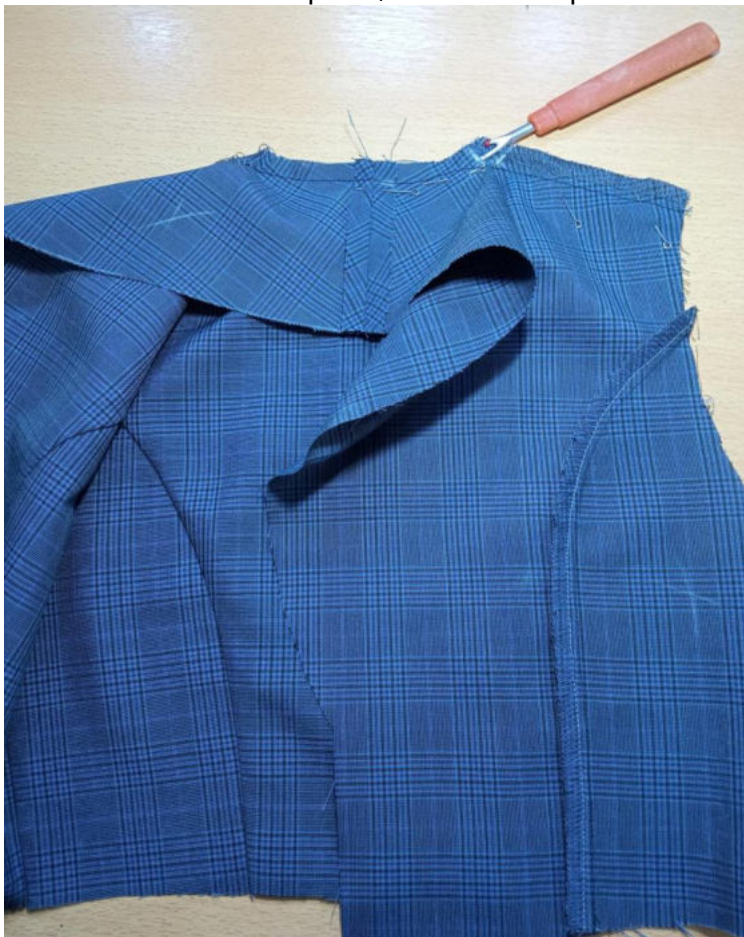
Припуски швов разутюжьте.



Обметайте плечевые срезы деталей переда и спинки.
Стачайте средние срезы воротника между собой, припуски шва разутюжьте.



Рассеките припуски швов в уступе горловины. Сметайте плечевые срезы изделия и одновременно вметайте воротник в горловину.
Стачайте плечевые срезы, втачайте воротник.



Припуски шва разутюжьте.



Продублируйте и основуйте обтачку горловины спинки, а также подборта.



Стачайте средние срезы воротника на деталях подбортов, припуски шва разутюжьте.



Обтачку горловины спинки вметайте или вколите в горловину подбортов, рассекая для удобства припуски шва в уступе горловины, втачайте.



Припуски шва разутюжьте. Обметайте нижний срез обтачки горловины и одновременно внешние срезы подбортов.



Обработайте внешние срезы рукавов-крылышек московским швом, приутюжьте. По срезам втачивания рукавов в пройму проложите крупную вспомогательную строчку.





Стяните нитки, формируя сборку. Вметайте крылышко в пройму, втачайте.



Продублируйте и ослорвите детали обтачек проймы спинки и переда. Стачайте их попарно по боковым и плечевым срезам, припуски швов разутюжьте. Обметайте внешние срезы обтачек.



Наложите обтачку проймы на изделие, лицом к лицу, уравнивая срезы, совмещая плечевые и боковые швы, приколите, притачайте. Припуски шва на закруглённых участках рассеките, не доходя до строчки 0,2 см.



Отверните обтачку на изнанку изделия, выметайте, фиксируя переходный кант шириной 0,1-0,2 см из изделия в сторону изнанки, приутюжьте носиком утюга, не касаясь крылышка.



Проймы отстрочите в край по лицевой стороне изделия, приутюжьте. Нитки выметывания удалите.





Продублируйте срезы входов в карманы на переднем полотнище юбки клеевыми кромками.



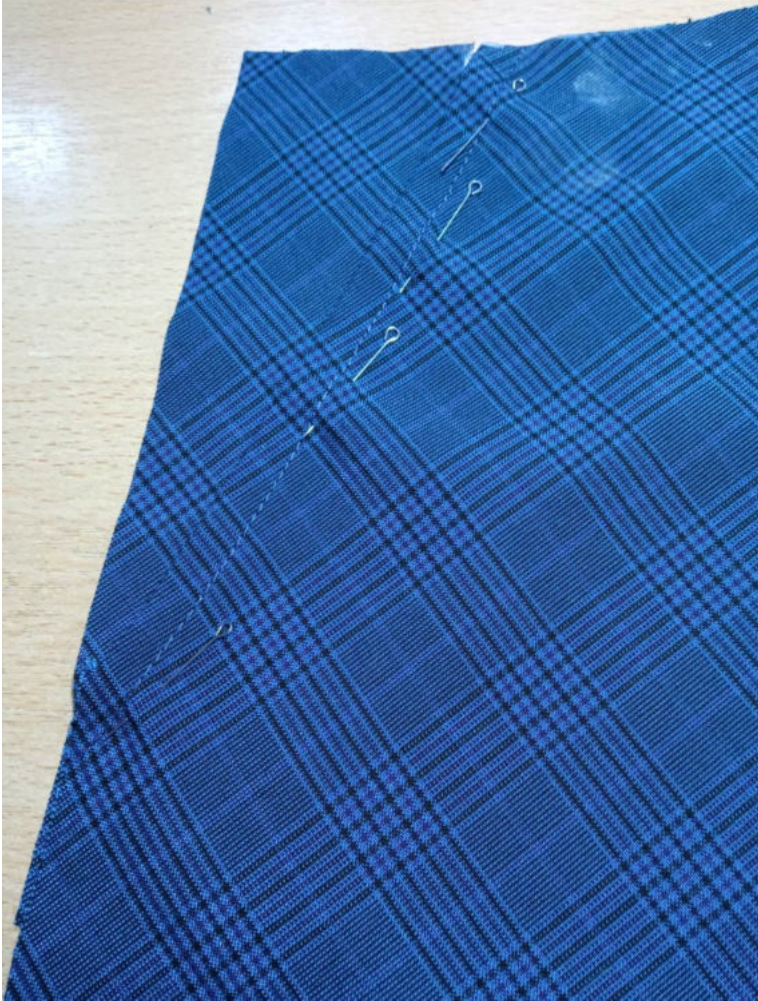
Наложите мешковину на переднее полотнище юбки, лицом к лицу, уравняйте по срезам, сколите булавками, притачайте.



Отверните мешковину в сторону изнанки изделия, выметайте, фиксируя переходный кант шириной 0,1-0,2 см из изделия в сторону мешковины. Вход в карман отстрочите по лицевой стороне, приутюжьте.



Наметьте расположение входа в карман на лицевой стороне детали бочка. Наложите переднее полотнище юбки на бочок, краем обработанного входа в карман к линии разметки, приколите насквозь булавками.



С изнаночной стороны срезы бочка и мешковины уравняйте, сколите, стачайте. Припуски шва обметайте, приутюжьте.



Сложите переднее и заднее полотнища юбки вместе, лицом к лицу, уравняйте по боковым срезам, сколите, стачайте. Припуски швов обметайте, заутюжьте в сторону спинки.

Сложите юбку пополам, изнанкой внутрь, уравнивая верхние срезы и боковые швы, сколите булавками насквозь.

При необходимости осноровите низ юбки.



Проложите 2 крупных вспомогательных строчки по верхнему срезу юбки. Стяните нитки, формируя сборку.

Сложите верх и юбку изделия вместе, лицом к лицу, уравняйте по срезам и боковым швам, сколите, стачайте. Припуски шва обметайте, заутюжьте вверх.



Наложите подборта на изделие, лицом к лицу, уравняйте по срезам и швам, приколите, притачайте. Припуски шва на закруглённых участках рассеките, не доходя до строчки 0,2 см.



Выверните, выправьте подборта и воротник на лицевую сторону. Выметайте воротник, фиксируя переходный кант шириной 0,1-0,2 см из верхнего воротника в сторону нижнего.





Выметайте борта, фиксируя переходный кант шириной 0,1-0,2 см из изделия в сторону подборов. Приутюжьте.





Отверните концы подбортов на лицевую сторону, обтачайте на ширину подгибки низа. Обметайте срез низа юбки.



Выверните, выправьте нижние уголки подбортов на лицевую сторону. Отстрочите воротник и борта, и одновременно застрочите низ изделия.



Нитки вымётывания удалите, приутюжьте борта и низ в готовом виде.



Отогнув обтачку, скрепите между собой припуски швов втачивания верхнего и нижнего воротников.

Лацканы сколите или сметайте по сгибу.



Сквозной строчкой скрепите лацканы.



Разметьте и выметайте петли по правому борту. Разметьте и пришейте пуговицы по левому борту.



Ручными потайными стежками подшейте отлетные края обтачек пройм к припускам плечевых и боковых швов изделия.



Продублируйте и основывайте детали пояса. Один конец пояса срежьте по прямой. Сложите детали пояса вместе, лицом к лицу, уравняйте по срезам, сколите, стачайте. Припуски швов в уголках высекайте наискосок, не доходя до строчки 0,2 см.



Выверните, выправьте пояс на лицевую сторону, выметайте на ребро (без переходного канта в какую-либо сторону), приутюжьте.



Отстрочите пояс в край, приутюжьте.



Разметьте и установите блочки на одном конце пояса. Закрепите пряжку на втором конце пояса.



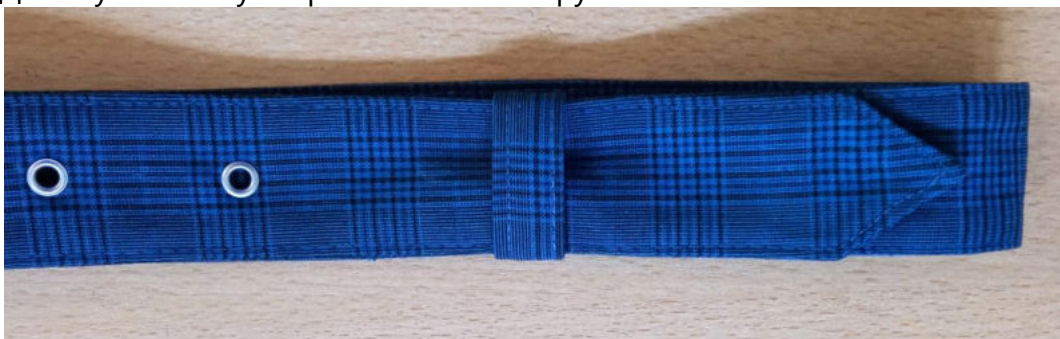
Продублируйте и ошьйте детали шлёвок. Обметайте по одному продольному срезу на каждой шлёвке.



Сложите шлёвки втрое по ширине, так, чтобы открытый срез оказался внутри, застрочите шлёвки в край, приутюжьте.



Длинную шлёвку закрепите на поясе ручными стежками.



Притачайте шлёвки по боковым швам изделия.



Отутюжьте платье в готовом виде. Носите с удовольствием!

Понравилась выкройка? Тогда ждём ваши ФОТО-ОТЗЫВЫ:



на нашем сайте: <https://shkatulka-sew.ru/pattern/vykroyka-detskogo-platya-sarafana-dress-kod733/>



в соцсетях с хэштегом #DressCode733 и #ДрессКод733

