

ШКАТУЛКА

SHKATULKA-SEW.RU



#ХАННА221

Размеры
(ростовка)
116-164

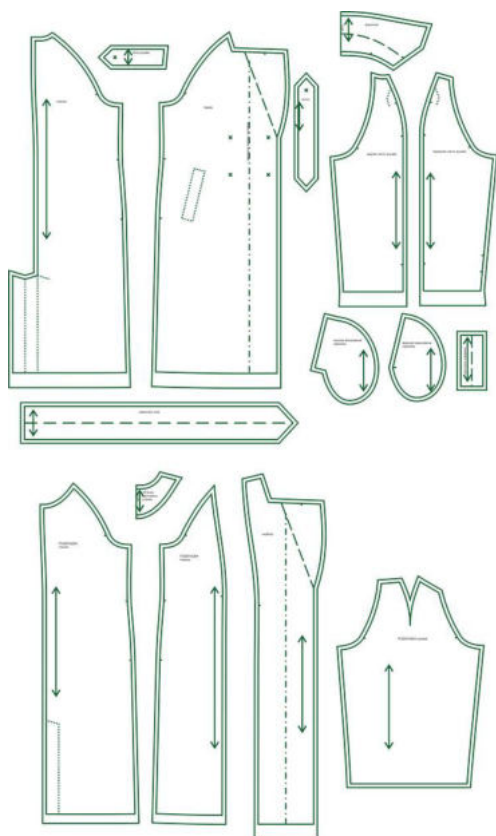
СЛОЖНОСТЬ



пальто

Ханна221

Выкройка детского пальто оверсайз большого объёма, прямого силуэта, выполненного на притачной подкладке. Перед — с прорезными карманами с листочками, расположенными диагонально на уровне линии бёдер. Спинка — со средним швом, по низу которого расположена шлица. Рукава — покроя реглан, двухшовные, длинные. По верху плечевых швов рукавов расположены погоны, по низу рукавов — хлястики. Воротник пальто — английского типа, с отложными лацканами. Застёжка — двубортная, на обмётанные петли и пуговицы. Длина пальто — до середины икр. В дополнение к нему идёт съёмный завязывающийся пояс.

СОСТАВ КОМПЛЕКТА
ЛЕКАЛ

* Выкройки даны с припусками на швы. Они обозначены двойным контуром. Вы можете самостоятельно изменить ширину припусков, исходя из свойств выбранного материала или своих целей.

ВЕЛИЧИНЫ ПРИБАВОК НА ОСНОВНЫХ УЧАСТКАХ
ИЗМЕРЕНИЙ

Прибавка к обхвату груди в
полном объеме

22,6-29,2 см

ЗАМЕРЫ КЛЮЧЕВЫХ ПАРАМЕТРОВ, РАСХОД ТКАНИ

* Без учета припусков на швы.

Внимание: расчет выполнен для ткани без учета направления ворса и возможной усадки! Усадка может достигать 15-20% от длины материала. Обязательно учитывайте это и берите с запасом.

рост, см	полный замер на уровне груди, см	полный замер на уровне тали, см	полный замер на уровне бедер, см	замер рукава на уровне проймы, см	длина рукава от горловины, см	длина изделия по спинке без учета воротника, см	расход основной ткани при ширине 150 см, см	расход подкладки при ширине 150 см, см
116	81,7	80,6	84,0	31,8	50,3	72,0	177,0	96,0
122	85,0	84,0	87,6	33,7	53,0	78,0	198,6	109,6
128	88,4	87,3	91,3	35,7	55,8	84,0	220,3	123,3
134	91,8	90,7	94,9	37,6	58,5	90,0	241,9	136,9
140	95,1	94,0	98,5	39,5	61,3	96,0	263,5	150,5
146	98,5	97,4	102,1	41,5	64,1	102,1	285,1	164,1
152	101,9	100,7	105,8	43,4	66,8	108,1	306,8	177,8
158	105,2	104,1	109,4	45,4	69,6	114,1	328,4	191,4
164	108,6	107,4	113,0	47,3	72,3	120,1	350,0	205,0

РЕКОМЕНДАЦИИ ПО ВЫБОРУ ТКАНИ

Для пошива пальто подойдут материалы пальтовой группы, а также искусственная кожа или замша, обладающие следующими свойствами:

- средней и высокой поверхностной плотности, формоустойчивые, отличающиеся малой сминаемостью.
- для пальтовых тканей — по волокнистому составу с натуральными, смешанными, синтетическими или искусственными волокнами.

Пример: плотная искусственная кожа, драп, сукно, плотный деним, замша, стёганая ткань и др.

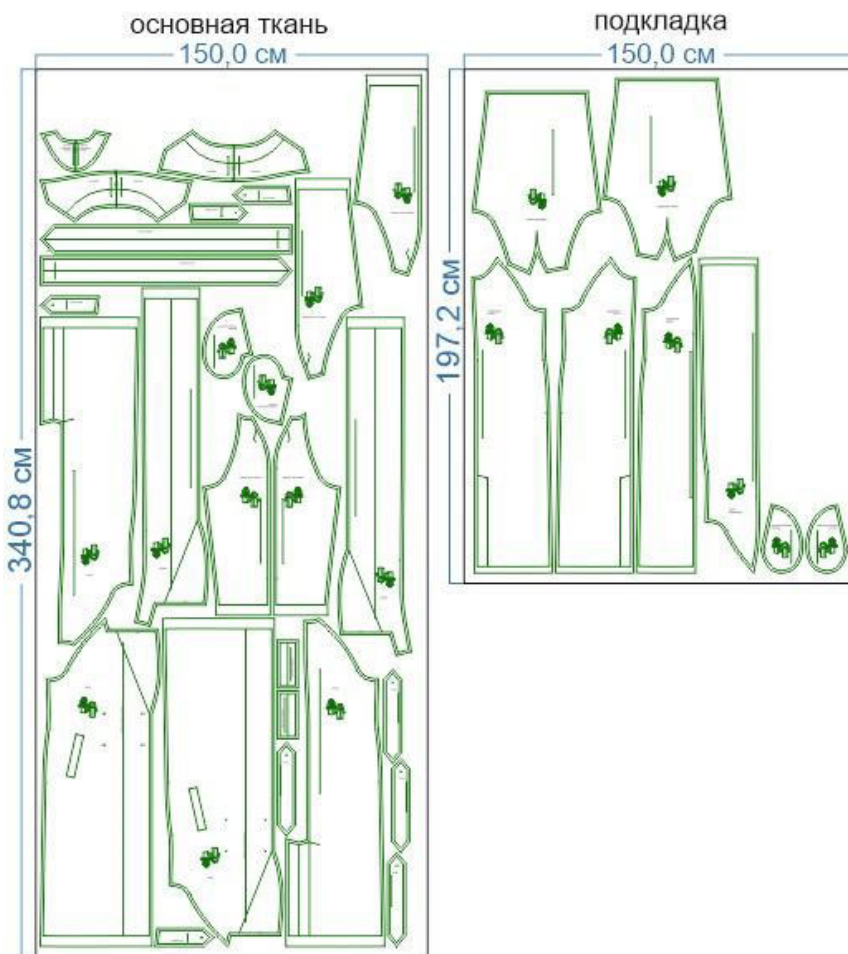
В качестве подкладки подойдёт вискозная, шёлковая, 100% п/э и другие подкладочные ткани.

РАСКРОЙ

размер 116



размер 164



Основной материал:

1. Спинка — 2 дет.,
2. Перед — 2 дет.,
3. Передняя часть рукава — 2 дет.,
4. Задняя часть рукава — 2 дет.,
5. Подборт — 2 дет.,
6. Обтачка горловины спинки — 1 дет. со сгибом,
7. Воротник — 2 дет. со сгибом,
8. Листочка кармана — 2 дет.,
9. Погон — 4 дет.,
10. Пата рукава — 4 дет.,
11. Нижняя мешковина кармана — 2 дет.,
12. Пояс — 2 дет.

Подкладка:

1. Спинка — 2 дет.,
2. Перед — 2 дет.,
3. Рукав — 2 дет.,
4. Верхняя мешковина кармана — 2 дет.

Дублерин:

1. Подборт — 2 дет. (выкраивается не на всю деталь, а частично. Смотрите фото в описании пошива),
2. Воротник — 1 дет. со сгибом,
3. Обтачка горловины спинки — 1 дет. со сгибом,
4. Припуск шлицы — 2 дет.,
5. Долевик под карман — 2 дет. (выкраивается самостоятельно, по долевой, в виде прямоугольника шириной 4см и длиной, равной длине входа в карман + 4 см на запас),
6. Долевик низа переда, спинки, рукавов — 6 дет. (выкраивается самостоятельно, по долевой, по размерам припусков на подгибку деталей).

Припуски на швы

Все детали изделия даны с необходимыми припусками на швы.

Образец пальто был отшит из плотной искусственной кожи и подкладочной ткани.

ОСОБЕННОСТИ РАБОТЫ С ИСКУССТВЕННОЙ КОЖЕЙ

Искусственная кожа — очень интересный современный материал. Из неё получают эффектные и практичные демисезонные изделия.

Она имеет свои особенности в обработке, которые необходимо знать и учитывать.

Раскрой

В раскрое искусственная кожа довольно проста. Она обладает плотной стабильной структурой, не скользит, не осыпается. Единственное, на ней могут оставаться проколы от булавок. Поэтому лучше всего при работе с ней использовать специальные грузики или зажимы для раскроя.

Пошив

Детали изделия из искусственной кожи как правило не смётывают между собой. Иногда их скалывают булавками, но из-за этого могут остаться проколы. Оптимальным решением в данном случае может стать использование специальных зажимов

Для работы с искусственной кожей на швейной машине потребуются специальные иглы и лапки (тефлоновая, шагающая, роликовая). Первые позволят защитить нежную поверхность материала от лишних повреждений, а вторые помогут машине лучше продвигать её в процессе работы.

Что касается ниток, то для стачивания деталей из искусственной кожи можно использовать нитки № 40, 100% п/э. Для отделочных строчек лучше взять специальные нитки, которые, вместе с увеличенной длиной стежка, создадут красивый рельеф по швам изделия.

В качестве дублирина для изделий из искусственной кожи можно использовать клеевую на тканевой основе (для кожи средней и большой поверхностной плотности), или нетканый флизелин (для тонкой кожи). Приутюживать дублирин нужно только через проутюжильник. Перед началом работы следует проверить реакцию материала на выбранный режим утюга на ненужном куске кожи и дублирина.

Некоторые детали из кожи дублируются полностью (например, воротник, листочка кармана). Другие же допускается дублировать частично (подборт), если плотность кожи достаточная.

Влажно-тепловая обработка







Далеко не каждая искусственная кожа любит и держит влажно-тепловую обработку. Необходимо учитывать рекомендации производителя, либо экспериментальным путём, на ненужном лоскуте кожи, пробовать разные температурные режимы с

целью найти оптимальный.





Бывает и так, что сделать ВТО в каком-то определённом узле изделия вообще не представляется возможным. Тогда её заменяют на отделочную строчку или на подшивание припусков швов к изделию ручными потайными стежками. Это делается для того, чтобы припуски швов не топорщились в готовом изделии.

Самое главное, что нужно обязательно помнить: любую кожу утюжат без пара, а используемый проутюжильник должен быть сухим.

ОБОРУДОВАНИЕ И ИНСТРУМЕНТЫ

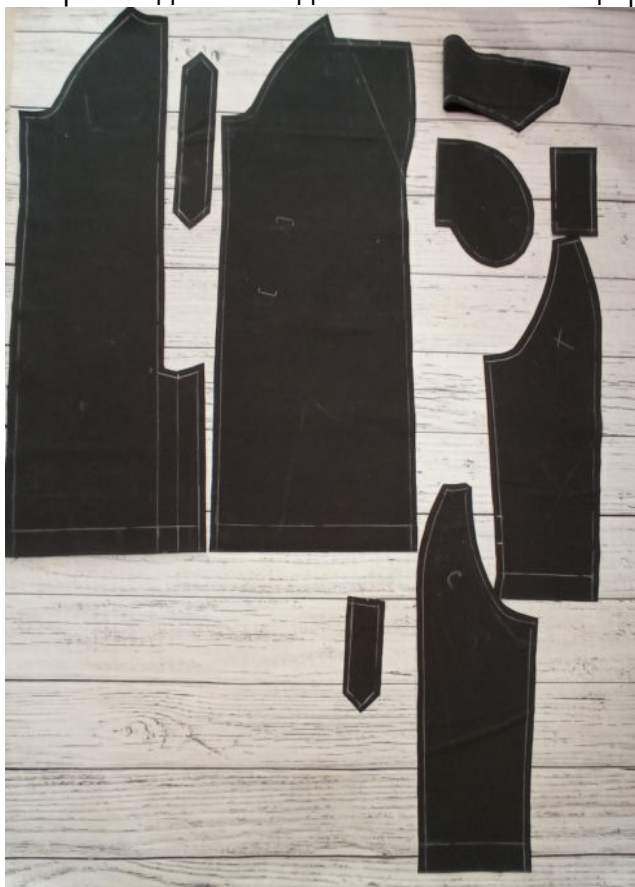
	Бытовая швейная машинка + иглы для кожи к этой машинке.
	Лапка для швейной машинки, предназначенная для работы с кожей. Это может быть шагающая лапка, тефлоновая лапка, роликовая лапка
	Утюг с паром или без, утюжильный стол или гладильная доска;
	Ручная и машинные иглы, соответствующие типу ткани, булавки для закалывания или маленькие прищепки.
	Ножницы для бумаги и ножницы для раскроя.
	Проутюжильник (сетка для ВТО или лоскут х/б ткани)

ДОПОЛНИТЕЛЬНЫЕ МАТЕРИАЛЫ И ФУРНИТУРА

	Нитки для бытовой машины
	Дублерин для кожи
	Клеевая лента для кожи
	Пуговицы: 4 крупные и 4 подпуговицы (для бортовой застежки), 4 средние (для погон и хлястиков)

ТЕХНОЛОГИЧЕСКАЯ ПОСЛЕДОВАТЕЛЬНОСТЬ ОБРАБОТКИ

Выкроите детали изделия согласно спецификации.





Продублируйте участки под карманы с изнанки деталей переда.

Контрастными нитками проставьте рамки карманов.

Продублируйте и основорвите детали листочек. Каждую из них заутюжьте вдоль пополам, изнанкой внутрь.



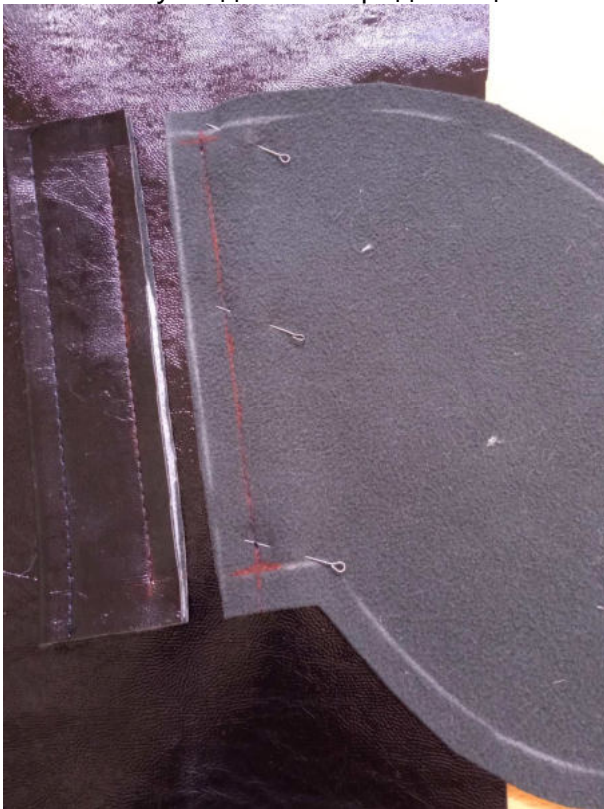
Отстрочите листочки с лицевой стороны.



Наметьте ширину готового вида листочки (3 см) на изнаночной её стороне. Наложите листочку на деталь переда, лицом к лицу, совмещая линии разметки, и притачайте.



Наметьте линию притачивания на изнанке мешковины из кожи. Наложите мешковину на деталь переда, лицом к лицу, совместите линии разметки, притачайте.



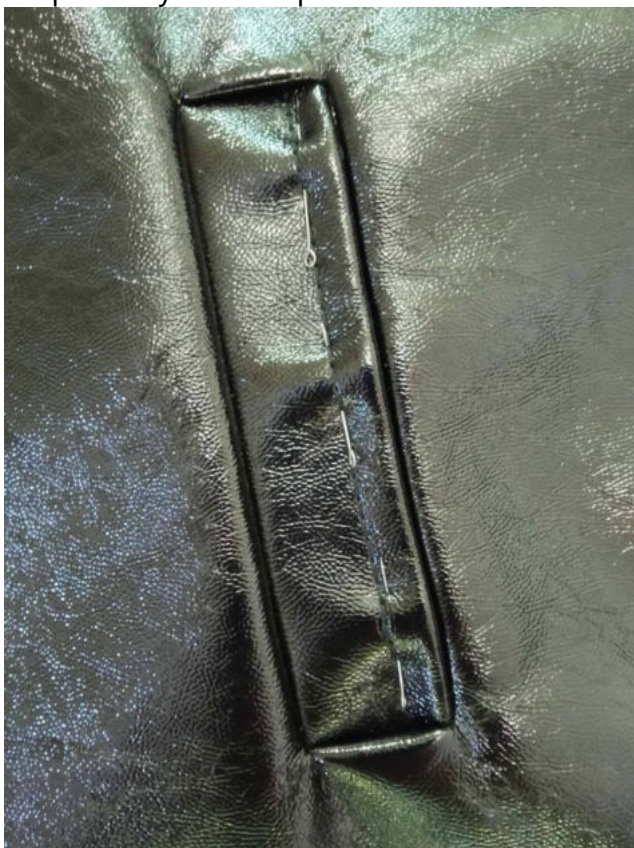
С изнанки изделия проверьте длину и параллельность строчек. Разрежьте вход в карман, ведя линию реза между строчками, к концам строчек выходя на уголок, не доходя до строчек 0,1 см.



Выверните, выправьте детали кармана на изнанку переда. Притачайте верхнюю мешковину к листочке строчкой в строчку её притачивания к изделию.



С лицевой стороны изделия приколите листочку насквозь к нижней мешковине. Заправьте уголки кармана.



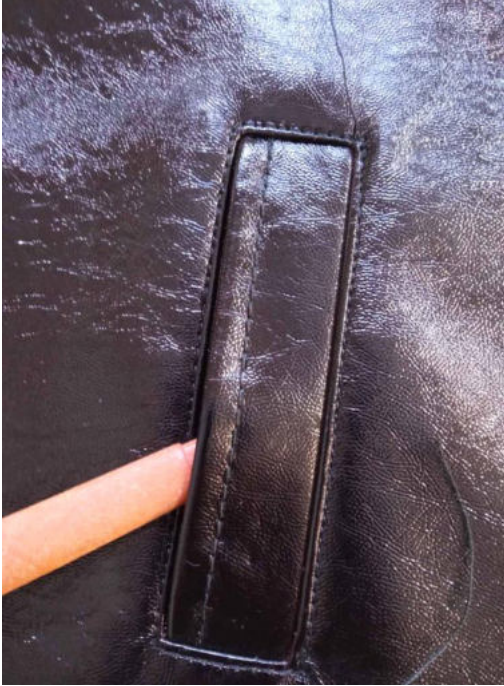
Мешковины кармана расправьте в разные стороны. Отстрочите нижнюю часть рамки кармана в край.



Единой строчкой застрочите уголки кармана и стачайте мешковины кармана между собой.



Отстрочите оставшуюся часть рамки кармана.



Частично продублируйте подборта изделия.



Наложите подборт на изделие, лицом к лицу, уравняйте по срезам, сколите, стачайте от точки уступа лацкана и далее вниз по срезу борта. Припуски шва в уступе рассеките перпендикулярно строчке, припуски шва в уголке высеките наискосок, не доходя до строчки 0,2 см.



Припуски шва с дублирином высеките близко к строчке.



Выверните, выправьте подборт на лицевую сторону, выметайте. Лацканы выметайте со стороны изделия, фиксируя переходный кант шириной 0,2 см из подборта в сторону изделия.

Борта выметайте со стороны подборта, фиксируя переходный кант шириной 0,2 см из изделия в сторону подборта.



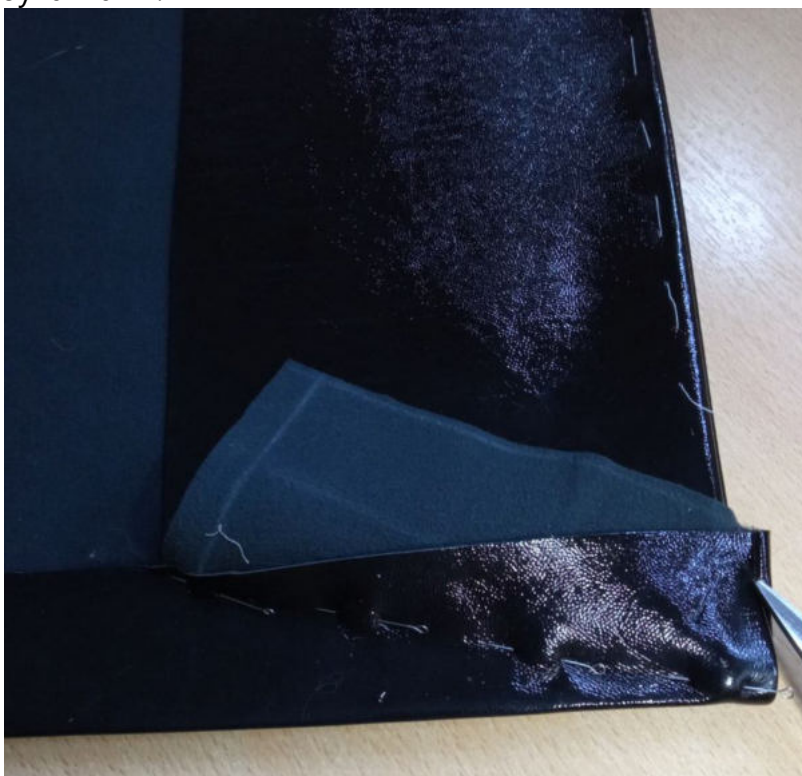
Лацканы слегка перекатите (сформируйте слабину или наплыв), и затем по верху основовите подборта.



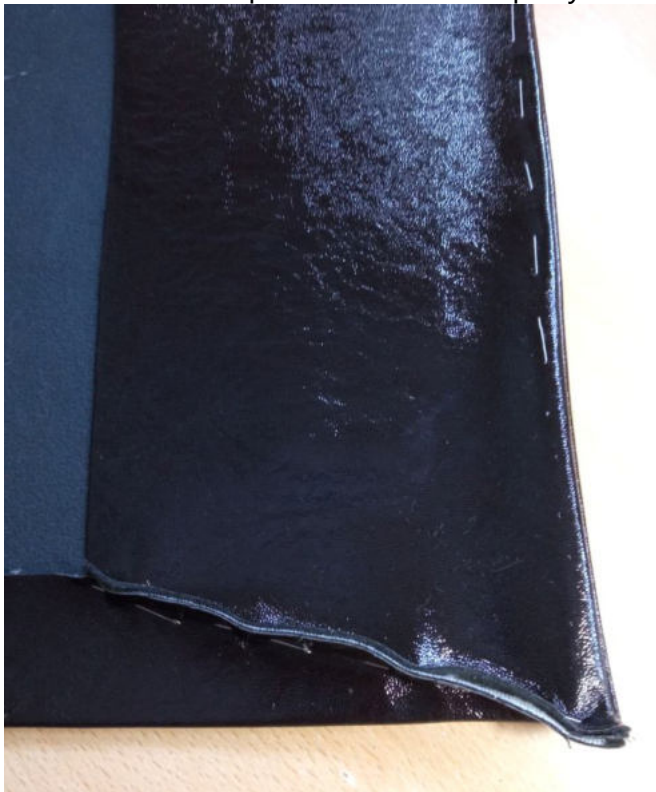
Вот как должно получиться на данном этапе.



Продублируйте подгибку низа деталей переда. Заутюжьте низ переда в сторону изнанки. Заложите припуски подборта и подгибки низа на уголок, сколите булавками.



Излишки ткани срежьте, оставив припуски на швы шириной 1 см.



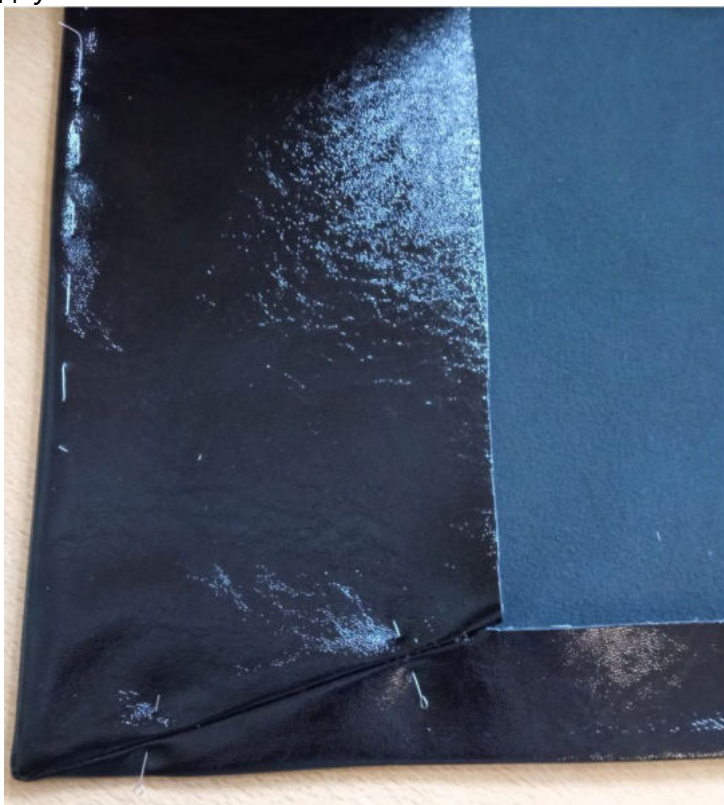
Выверните уголки на изнаночную сторону, стачайте между собой, не доходя до конца строчки на 1 см.



Припуски шва разутюжьте через проутюжильник.



Выверните, выправьте углы подбортов на лицевую сторону, заколите булавками в двух местах.



Срежьте половину ширины припуска шлица на левой детали спинки.
Продублируйте припуск шлицы на правой детали спинки.
Продублируйте подгибку низа деталей спинки.



Сложите детали спинки вместе, лицом к лицу, уравняйте по срезам, сколите, стачайте от среза горловины вниз до контрольной отметки уступа шлицы. Припуски шлицы сметайте вручную.



Отстрочите средний шов спинки до уступа шлицы.



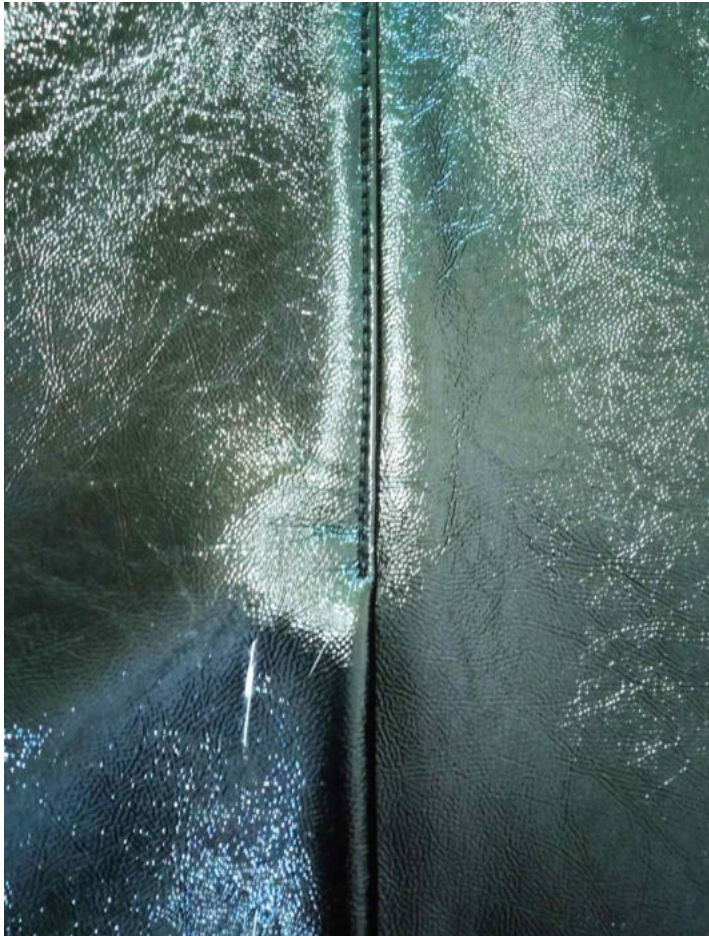
Аналогичным образом заложите уголки из припусков подгибки низа деталей спинки и припусков шлицы.



Уголки обработайте указанным выше способом, затем выверните на лицевую сторону.

Заматайте припуск нижней части шлицы.





Сложите попарно детали передней и задней части рукавов, лицом к лицу, уравняйте по срезам, сколите, стачайте.



Припуски швов направьте в сторону передней части рукава и отстрочите в край по лицевой стороне.



Сложите попарно детали пат и хлястиков рукавов, лицом к лицу, уравняйте по срезам, сколите, стачайте. На патах оставьте небольшие незашитые участки для выворачивания.



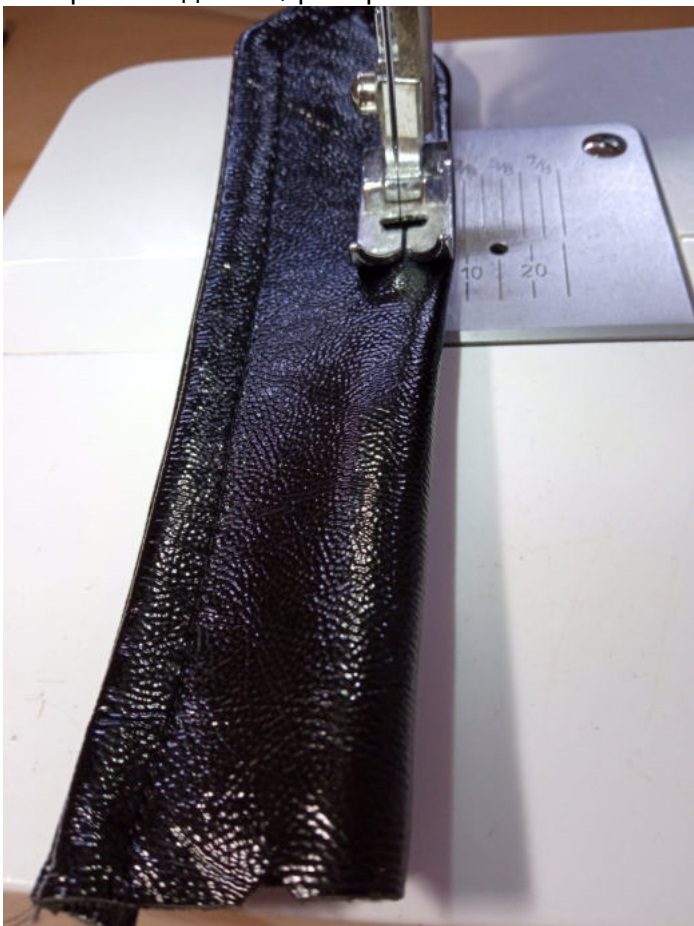
Срежьте по одному припуску близко к строчке, не затрагивая незашитых участков. Припуски швов в уголках высеките наискосок, не доходя до строчки 0,2 см.



Выверните, выправьте погоны и паты на лицевую сторону.



Отстрочите детали, расправляя швы.



Слегка приутюжьте погоны и паты в готовом виде.



Отверстия в погонах проклейте специальной лентой.





Ориентируясь по разметке, притачайте погоны и паты к деталям рукавов.



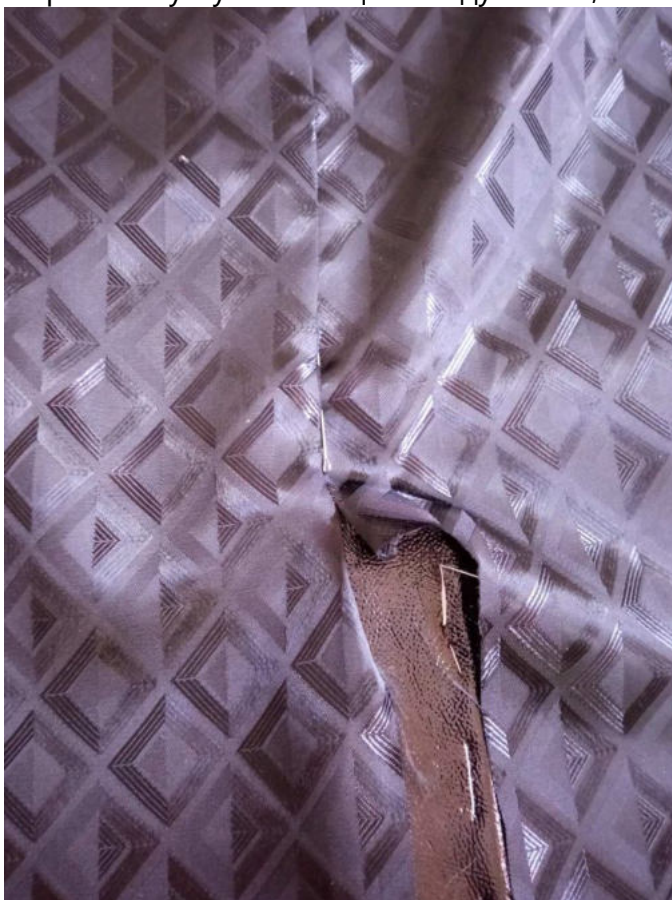
Детали подкладки спинки стачайте до контрольной отметки уступа шлицы.



На левой детали подкладки спинки вырежьте припуск шлицы, оставляя на шов 1 см.



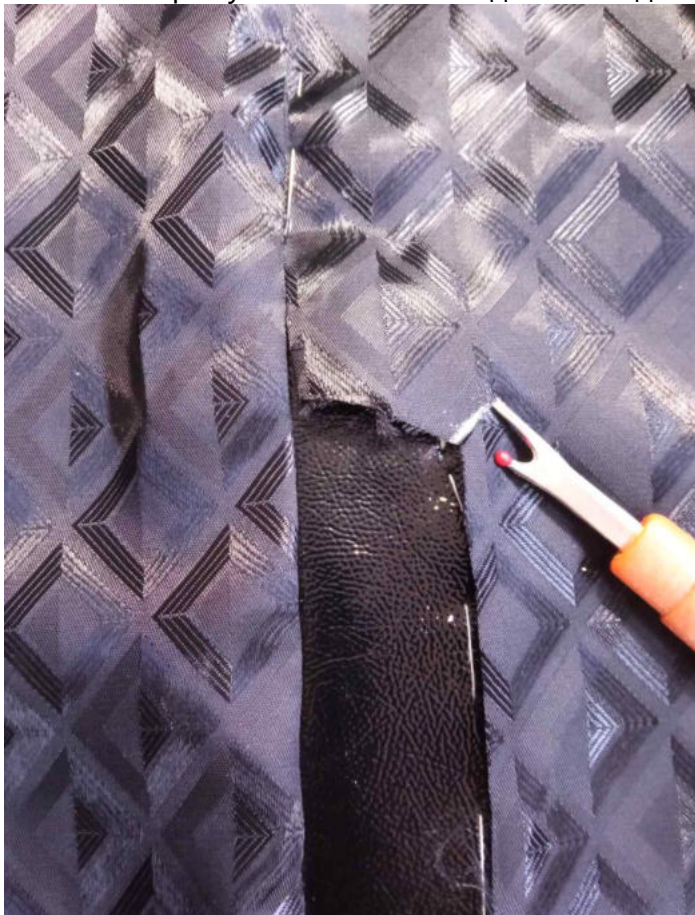
Наложите подкладку спинки на деталь спинки, изнанкой к изнанке, совмещая закрепки в уступах шлицы между собой, сколите.



С изнаночной стороны притачайте подкладку к нижнему припуску шлицы.



Рассеките припуск шва на левой детали подкладки спинки.



С изнанки изделия притачайте подкладку к припуску верхней шлицы.



Край нижней шлицы отстрочите.



Подкладку приутюжьте через проутюжильник.



Настрочите сквозную диагональную закрепку в уступе шлицы.



Втачайте рукава в проймы переда.



Припуски швов отверните в сторону рукавов, отстрочите в край по их лицевой стороне.



Аналогичным образом втачайте рукава в проймы спинки, отстрочите.



Притачайте обтачку к подбортам изделия. Припуски швов разутюжьте через проутюжильник.



Низ рукавов продублируйте на ширину подгибки, заутюжьте в сторону изнанки.



Единой строчкой стачайте боковые срезы изделия и срезы рукавов.



Припуски боковых швов направьте в сторону переда, отстрочите. Припуски швов рукавов разутюжьте.



Втачайте рукава в проймы деталей подкладки переда. Припуски швов заутюжьте в сторону рукавов.



Втачайте подкладку рукавов в проймы подкладки спинки. Припуски швов заутюжьте в сторону рукавов.



Единой строчкой стачайте боковые срезы подкладки изделия и срезы рукавов.



Единой строчкой притачайте подкладку к подбортам и обтачке изделия.



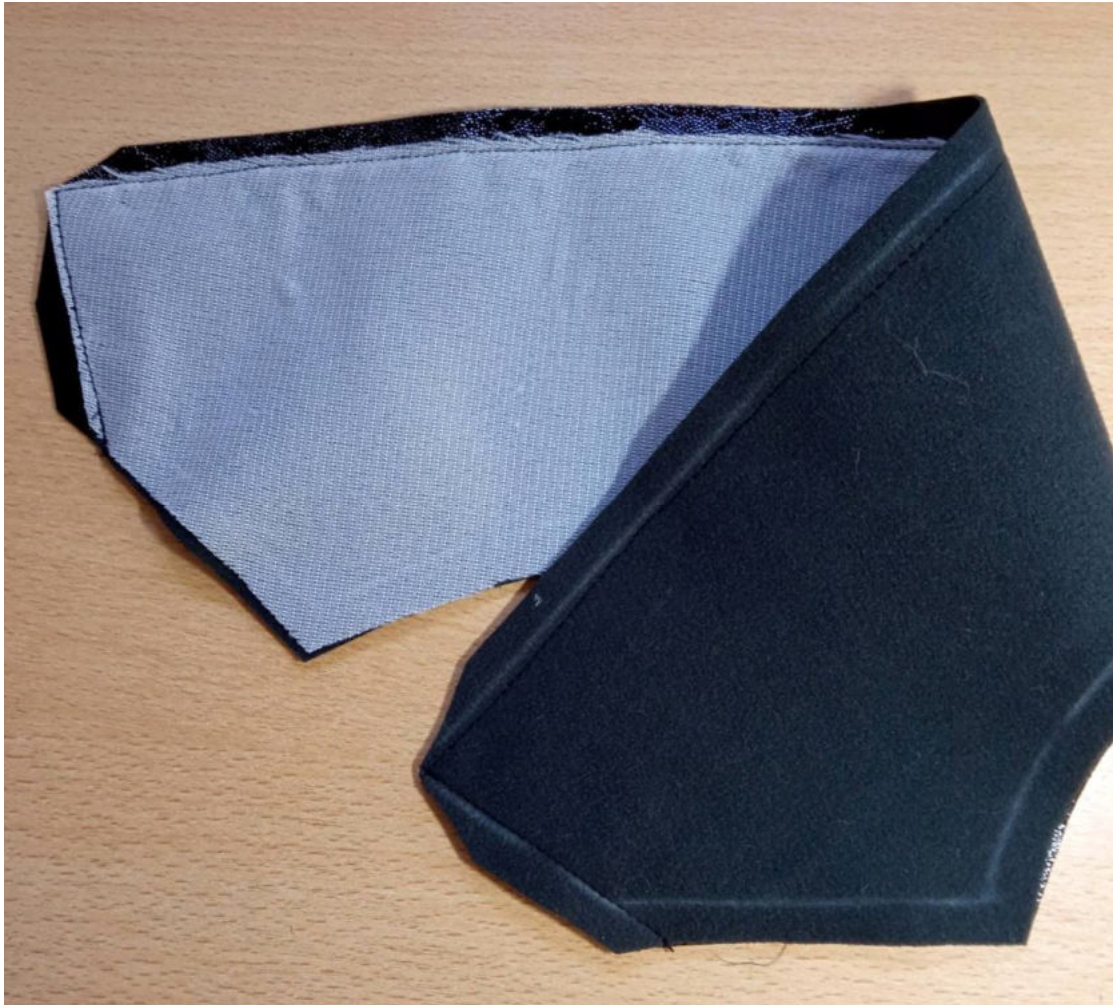
Приутюжьте подкладку, направляя припуски швов в её сторону.



Продублируйте и основите верхний воротник.
Основите концы нижнего воротника на 0,2 см.



Сложите верхний и нижний воротники вместе, лицом к лицу, уравняйте по срезам, сколите, стачайте. Припуски шва с дублирином срежьте близко к строчке, в уголках высеките наискосок, не доходя до строчки 0,2 см.



Выверните, выправьте воротник на лицевую сторону. Выметайте его, фиксируя переходный кант шириной 0,2 см из верхнего воротника в сторону нижнего. Осноровите нижний воротник по верхнему. Сформируйте небольшую слабину из верхнего воротника в области горловины спинки, заколите. Осноровите нижний воротник по верхнему.



Вколите или вметайте воротник в горловину изделия и подкладки. Припуски швов в уголках высеките, на закруглённых участках рассеките, не доходя до строчки 0,2 см.



Припуски шва разутюжьте через проутюжильник.



Выверните, выправьте воротник на лицевую сторону, сколите его в нескольких местах.



С изнаночной стороны изделия скрепите припуски швов втачивания воротника между собой.



С лицевой стороны изделия сформируйте небольшую слабину из лацкана, заколите его, зафиксируйте строчкой.



Выверните изделие на изнаночную сторону. Притачайте подкладку по низу рукавов.



Подшейте подогнутый низ рукава ручными потайными стежками.



Притачайте подкладку по низу изделия, совмещая все швы.



Подшейте подогнутый низ изделия ручными потайными стежками.



Припуски швов рукавов пришейте к рукавам ручными потайными стежками.



При помощи тканевых долевиков скрепите верх и подкладку изделия между собой в области плечевых швов, подмышек, скрепите мешковины карманов и борта изделия.



Подпорите один боковой шов подкладки. Через это отверстие выверните изделие на лицевую сторону.



Подпорите шов в подкладке рукава. Через него застрочите боковой шов подкладки.



Отверстие в подкладке рукава застрочите в край.



Единой строчкой отстрочите борта, лацканы и воротник.



Низ подкладки рукавов и изделия приутюжьте через проутюжильник.



Сложите деталь пояса вдоль пополам, лицом внутрь, стачайте по срезам, оставив незашитый участок для выворачивания. Припуски швов в уголках высекайте наискосок, не доходя до строчки 0,2 см.



Выверните, выправьте пояс на лицевую сторону, отстрочите, слегка приутюжьте.



Разметьте и выметайте петли. Разметьте и пришейте пуговицы с подпуговицами.



Поздравляем, Ваше изделие готово.
Носите с удовольствием!

Понравилась выкройка? Тогда ждём ваши ФОТО-ОТЗЫВЫ:



на нашем сайте: <https://shkatulka-sew.ru/pattern/vykroyka-detskogo-palto-oversayz-hanna221/>



в соцсетях с хэштегом #Hanna221 и #Ханна221



