

ШКАТУЛКА

SHKATULKA-SEW.RU



#ДЖЕЙН735

Размеры

40-58

Рост

165-197 см

СЛОЖНОСТЬ



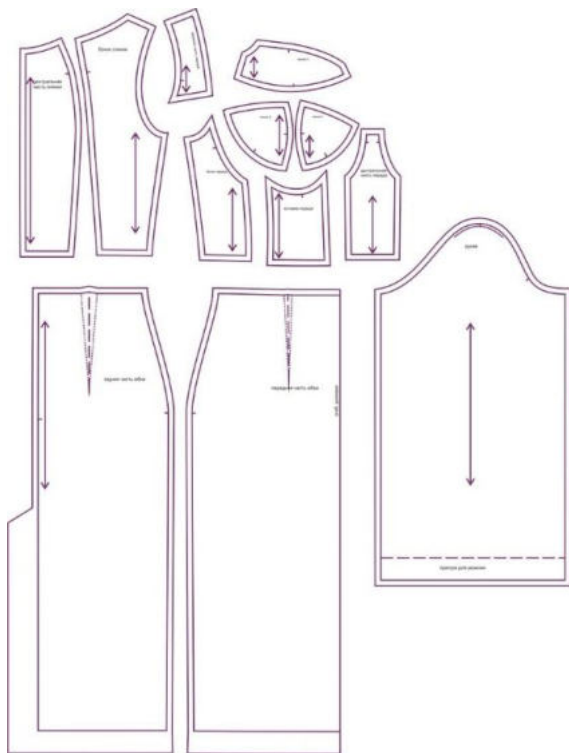
платье

Джейн735

Выкройка платья прилегающего силуэта, отрезного по линии талии, с фигурным декольте с Т-образными чашками, длина миди (ниже колен). На полочке располагаются вертикальные рельефы под грудью. На спинке - вертикальные рельефы. Верхняя часть платья обработана подкладкой. На юбке платья расположены по 2 талиевых выточки спереди и сзади. По среднему шву спинки предусмотрена длинная шлица.

Рукав длинный с цельнокроеной манжетой на резинке по низу.

Застежка на потайную молнию в среднем шве спинки.



СОСТАВ КОМПЛЕКТА ЛЕКАЛ

* Выкройки даны с припусками на швы. Они обозначены двойным контуром. Вы можете самостоятельно изменить ширину припусков, исходя из свойств выбранного материала или своих целей.

ВЕЛИЧИНЫ ПРИБАВОК НА ОСНОВНЫХ УЧАСТКАХ ИЗМЕРЕНИЙ

Прибавка к обхвату груди в полном объеме	Прибавка к обхвату талии в полном объеме	Прибавка к обхвату бедер в полном объеме
3,4-4,2 см	1,4-3,5 см	2,9-3,1 см

ЗАМЕРЫ КЛЮЧЕВЫХ ПАРАМЕТРОВ, РАСХОД ТКАНИ

* Без учета припусков на швы.

Внимание: расчет выполнен для ткани без учета направления ворса и возможной усадки! Усадка может достигать 15-20% от длины материала. Обязательно учитывайте это и берите с запасом.

размер	рост, см	Длина изделия по среднему шву спинки до линии талии, см	Длина изделия по среднему шву спинки от талии до низа, см	Ширина изделия на уровне груди, см	Ширина изделия на уровне талии, см	Ширина изделия на уровне бедер, см	Длина рукава, см	Ширина рукава на уровне нижней точки проймы, см	Расход основной ткани при ширине 150 см, см	Расход подкладки при ширине 150 см, см
40	156-160	30,4	74,5	84,2	63,6	90,9	55,4	30,0	135,0	45,0
	161-165	31,9	75,6				56,9		138,0	46,5
	166-170	33,4	76,7				58,4		141,0	48,0
	171-175	34,9	77,8				59,9		144,0	49,5
	176-180	36,4	78,9				61,4		147,0	51,0
42	156-160	30,5	74,4	88,1	67,5	94,9	55,6	31,4	139,4	45,6
	161-165	32,0	75,5				57,1		142,5	47,2
	166-170	33,5	76,7				58,6		145,6	48,9
	171-175	35,0	77,8				60,1		148,7	50,6
	176-180	36,5	78,9				61,6		151,8	52,2
44	156-160	30,6	74,4	92,0	71,5	98,9	55,9	32,8	143,9	46,1
	161-165	32,1	75,5				57,4		147,1	47,9
	166-170	33,6	76,6				58,9		150,2	49,8
	171-175	35,1	77,7				60,4		153,4	51,6
	176-180	36,6	78,8				61,9		156,6	53,4
46	156-160	30,7	74,4	95,9	75,4	103,0	56,2	34,1	148,3	46,7
	161-165	32,2	75,5				57,6		151,6	48,7
	166-170	33,7	76,6				59,1		154,8	50,7
	171-175	35,2	77,7				60,6		158,1	52,7
	176-180	36,7	78,8				62,1		161,3	54,7
48	156-160	30,8	74,3	99,8	79,4	107,0	56,4	35,5	152,8	47,2
	161-165	32,3	75,5				57,9		156,1	49,4
	166-170	33,8	76,6				59,4		159,4	51,6
	171-175	35,3	77,7				60,9		162,8	53,7
	176-180	36,8	78,8				62,4		166,1	55,9
50	156-160	30,9	74,3	103,8	83,3	111,0	56,7	36,9	157,2	47,8
	161-165	32,4	75,4				58,2		160,6	50,1
	166-170	33,9	76,5				59,7		164,1	52,4
	171-175	35,4	77,6				61,2		167,5	54,8

	176-180	36,9	78,8				62,7		170,9	57,1
52	156-160	31,0	74,3	107,7	87,3	115,0	56,9	38,3	161,7	48,3
	161-165	32,5	75,4				58,4		165,2	50,8
	166-170	34,0	76,5				59,9		168,7	53,3
	171-175	35,5	77,6				61,4		172,2	55,8
	176-180	37,0	78,7				62,9		175,7	58,3
54	156-160	31,1	74,3	111,6	91,2	119,0	57,2	39,7	166,1	48,9
	161-165	32,6	75,4				58,7		169,7	51,6
	166-170	34,1	76,5				60,2		173,3	54,2
	171-175	35,6	77,6				61,7		176,9	56,9
	176-180	37,1	78,7				63,2		180,4	59,6
56	156-160	31,2	74,2	115,5	95,1	123,1	57,4	41,0	170,6	49,4
	161-165	32,7	75,3				58,9		174,2	52,3
	166-170	34,2	76,4				60,4		177,9	55,1
	171-175	35,7	77,6				61,9		181,6	57,9
	176-180	37,2	78,7				63,4		185,2	60,8
58	156-160	31,3	74,2	119,4	99,1	127,1	57,7	42,4	175,0	50,0
	161-165	32,8	75,3				59,2		178,8	53,0
	166-170	34,3	76,4				60,7		182,5	56,0
	171-175	35,8	77,5				62,2		186,3	59,0
	176-180	37,3	78,6				63,7		190,0	62,0

РЕКОМЕНДАЦИИ ПО ВЫБОРУ ТКАНИ

Для пошива платья подойдут платьевые и костюмные ткани небольшой и средней поверхностной плотности, формоустойчивые, отличающиеся малой сминаемостью, по волокнистому составу с содержанием натуральных, смешанных, синтетических и искусственных волокон.

Пример: костюмная ткань с эластаном, платьевая джинса, микровельвет, габардин стрейч, "барби", "гальяно" и т.п.

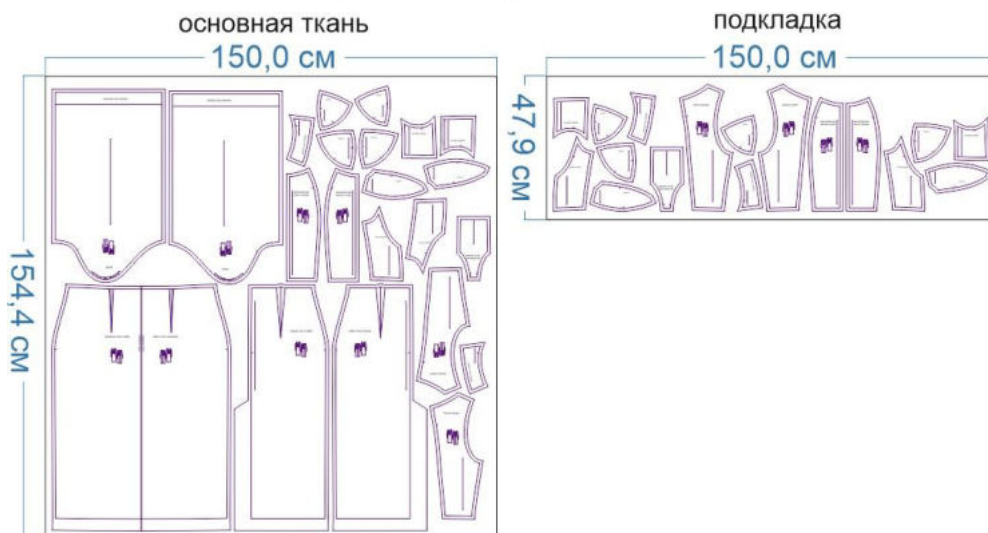
Также можно порекомендовать к использованию плотные формоустойчивые трикотажные полотна, например, джерси высокой и средней плотности.

РАСКРОЙ

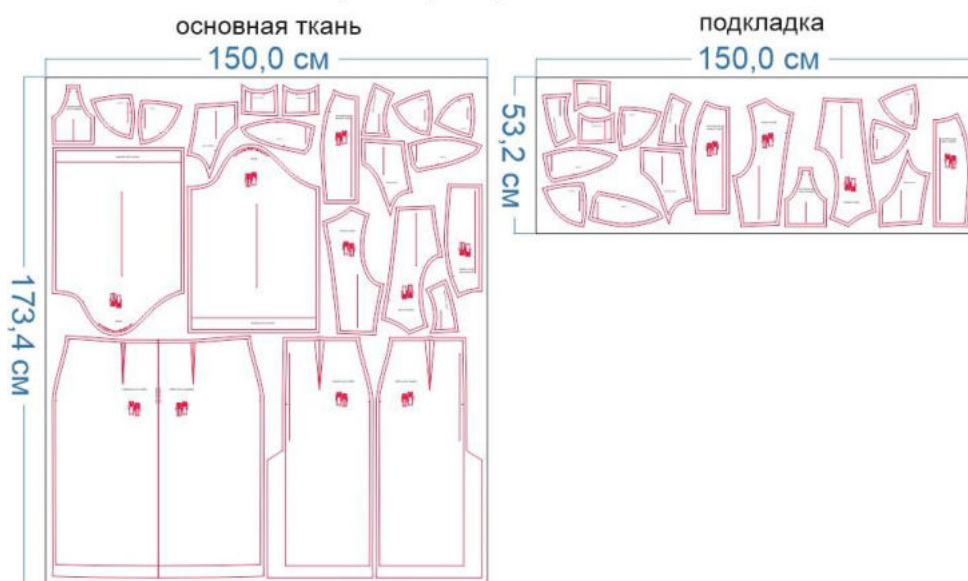
размер 40 рост 166-170



размер 48 рост 166-170



размер 58 рост 166-170



Основная ткань:

- центральная часть спинки - 2 дет.
- бочок спинки - 2 дет.
- бочок переда - 2 дет.
- вставка переда - 2 дет.
- центральная часть переда - 1 дет.
- верхняя часть переда - 4 дет.
- чашка 1 - 2 дет.
- чашка 2 - 2 дет.
- чашка 3 - 2 дет.
- заднее полотнище юбки - 2 дет.
- переднее полотнище юбки - 1 дет. со сгибом
- рукав - 2 дет.

Подкладочная ткань:

- центральная часть спинки - 2 дет.
- бочок спинки - 2 дет.
- бочок переда - 2 дет.
- вставка переда - 2 дет.
- центральная часть переда - 1 дет.
- чашка 1 - 2 дет.
- чашка 2 - 2 дет.
- чашка 3 - 2 дет.

Клеевая (дублерин):

- центральная часть спинки - 2 дет. (деталь проклеивается полностью, если ткань рыхлая, если ткань плотная формоустойчивая, то можно проклеить частично вдоль среза горловины и пройм)
- бочок спинки - 2 дет. (деталь проклеивается полностью, если ткань рыхлая, если ткань плотная формоустойчивая, то можно проклеить частично вдоль среза пройм)
- бочок переда - 2 дет. (деталь проклеивается полностью, если ткань рыхлая, если ткань плотная формоустойчивая, то можно проклеить частично вдоль среза пройм)
- вставка переда - 2 дет. (деталь проклеивается полностью, если ткань рыхлая, если ткань плотная формоустойчивая, то можно не проклеивать)






- центральная часть переда - 1 дет. (деталь проклеивается полностью, если ткань рыхлая, если ткань плотная формоустойчивая, то можно не проклеивать)
- чашка 1 - 2 дет. (деталь проклеивается полностью, если ткань рыхлая, если ткань плотная формоустойчивая, то можно не проклеивать)
- чашка 2 - 2 дет. (деталь проклеивается полностью, если ткань рыхлая, если ткань плотная формоустойчивая, то можно не проклеивать)
- чашка 3 - 2 дет. (деталь проклеивается полностью, если ткань рыхлая, если ткань плотная формоустойчивая, то можно не проклеивать)

Припуски на швы





Все детали изделия даны с необходимыми припусками на швы.

Образец был отшит из костюмной ткани типа «Шанель»

ОБОРУДОВАНИЕ И ИНСТРУМЕНТЫ

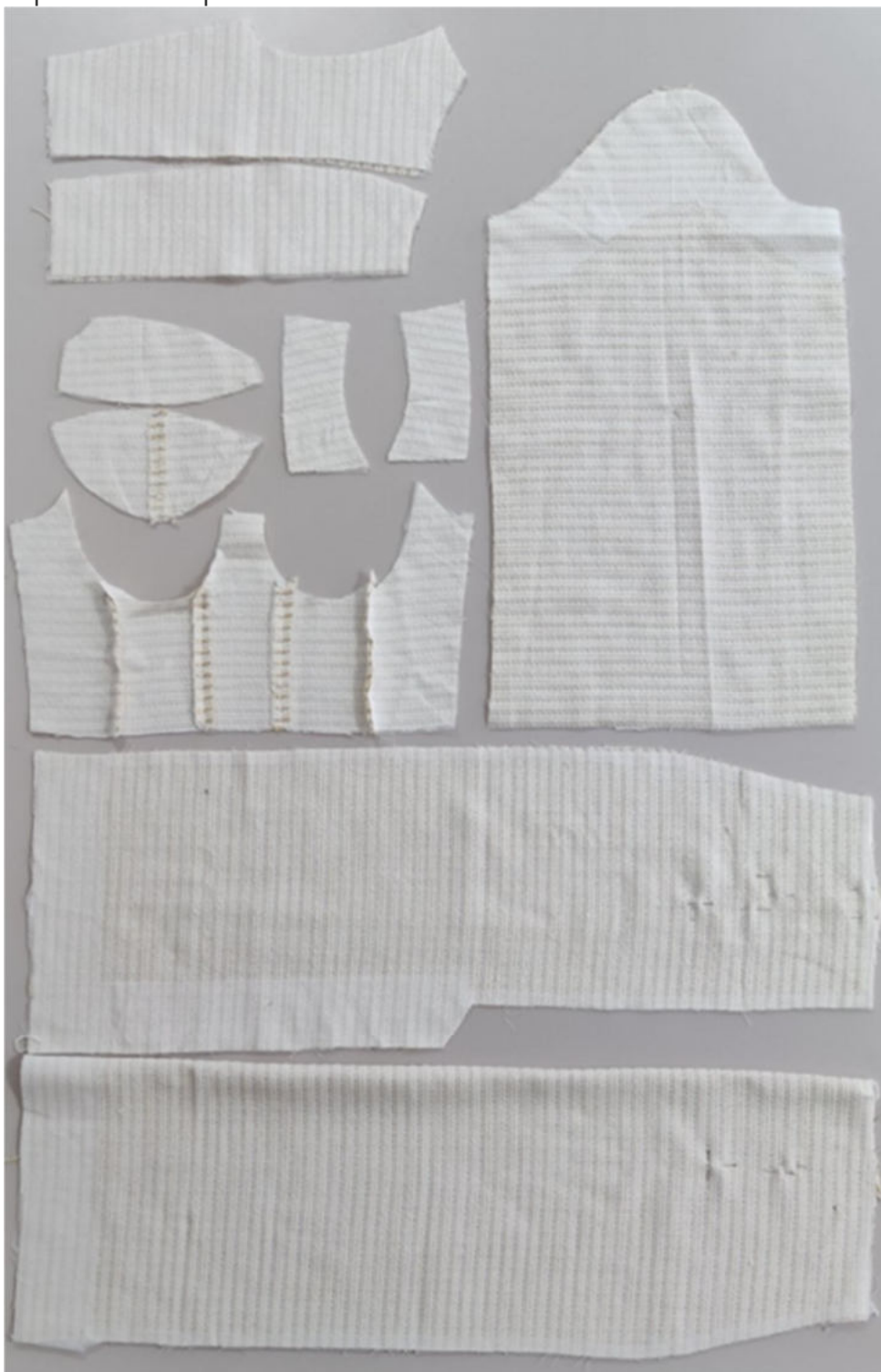
	Бытовая швейная машинка
	Оверлок
	Утюг с паром или без, утюжильный стол или гладильная доска;
	Ручная и машинные иглы, соответствующие типу ткани, булавки для закалывания или маленькие прищепки.
	Ножницы для бумаги и ножницы для раскроя.

ДОПОЛНИТЕЛЬНЫЕ МАТЕРИАЛЫ И ФУРНИТУРА

	Нитки для бытовой машины и для оверлока
	Длинная потайная молния
	Косточки для бюстгалтера
	дублерин

ТЕХНОЛОГИЧЕСКАЯ ПОСЛЕДОВАТЕЛЬНОСТЬ ОБРАБОТКИ

Выкроите детали изделия из основного материала и подкладки. Продублируйте верхнюю часть платья дублирином полностью, если ткань рыхлая. Если ткань плотная, держащая форму, то полное дублирование этих деталей необязательно, достаточно укрепить кромкой срезы или проклеить частично вдоль линии горловины и пройм.



Далее пошив будет показан на макете.

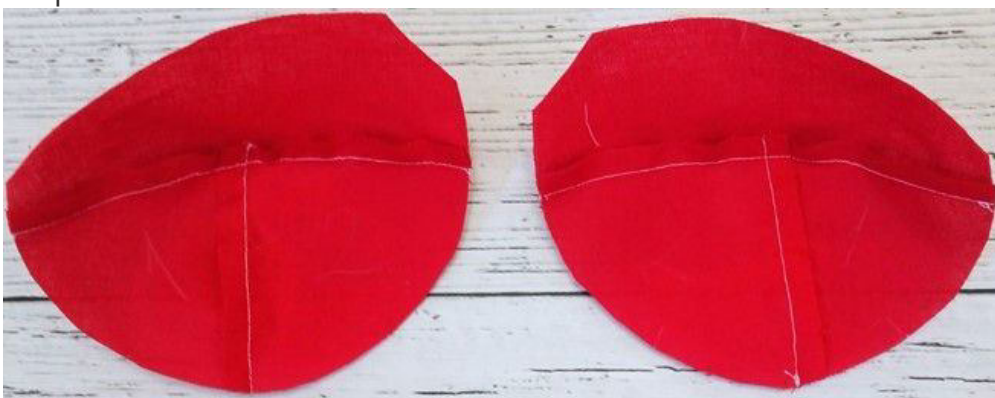
Верхняя часть изделия



Стачайте нижние детали чашек между собой. Припуски швов заутюжьте к центру деталей.



Стачайте верхние и нижние части чашек между собой. Припуски швов заутюжьте вверх.



Стачайте рельефные срезы переда. Припуски швов заутюжьте к центру переда и в сторону боковых срезов.



Совмещая контрольные метки и срезы, приколите или приметайте чашки к изделию, притачайте.



Припуски швов на закруглённых участках рассеките, не доходя до строчки 0,2 см, заутюжьте в сторону изделия.



Сложите детали бретелей попарно, лицом к лицу, сколите по срезам горловины, стачайте.



Настрочите припуски швов обтачивания бретелей на нижнюю бретель на расстоянии 0,1-0,2 см от стачивающей строчки.



Выметайте бретели, формируя переходный кант шириной 0,1-0,2 см из верхней бретели в сторону нижней, приутюжьте.



Ориентируясь по разметке, вспомогательными строчками притачайте бретели к верхнему срезу чашек.



Стачайте рельефные срезы деталей спинки. Припуски швов заутюжьте в сторону центра деталей.



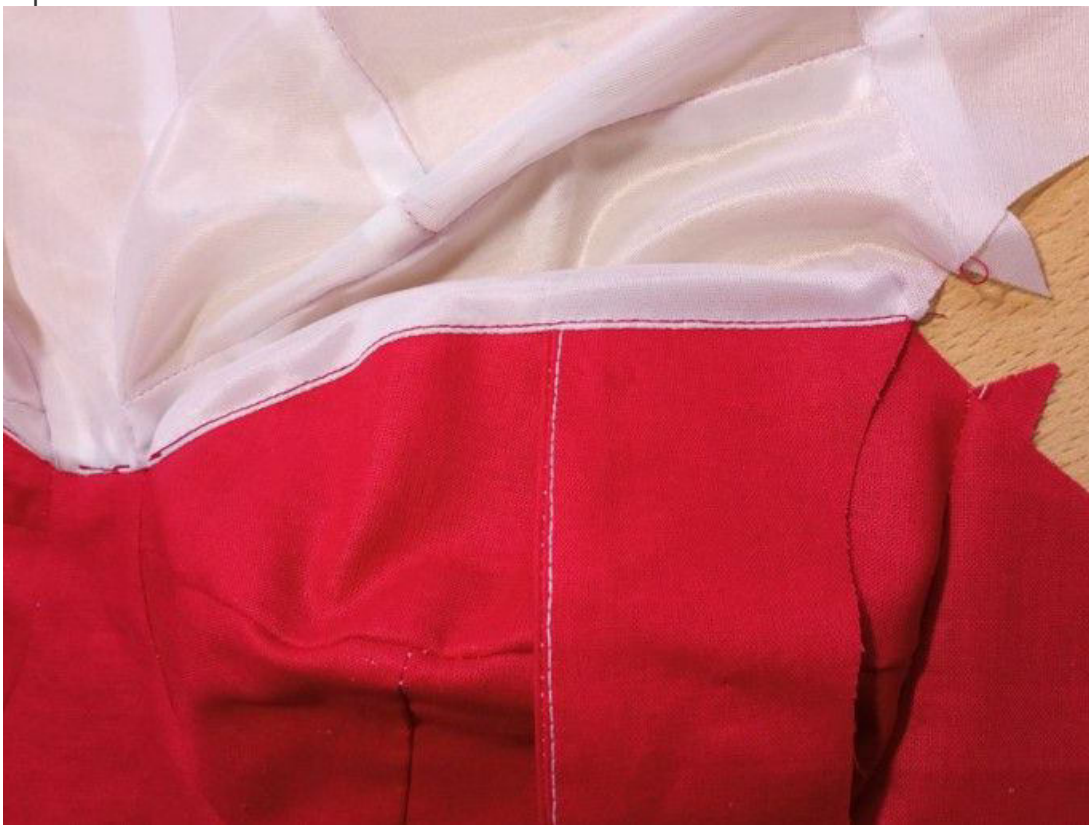
Аналогичным образом заготовьте перед и спинку подкладки изделия.



Сложите перед из основного материала и подкладки вместе, лицом к лицу, уравняйте по верхним срезам, сколите булавками. Притачайте подкладку к изделию, оставляя незашитые участки под косточки возле швов втачивания чашек. Припуски шва срежьте до ширины 0,5-0,7 см, на закруглённых участках рассеките, не доходя до строчки 0,2 см.



Настрочите припуски шва на подкладку на расстоянии 0,1-0,2 см от стачивающей строчки.



Выметайте шов, формируя переходный кант шириной 0,1-0,2 см из верха изделия в сторону подкладки, приутюжьте.



Приколите свободные концы бретелей к плечевым срезам спинки.



Сложите спинку из основного материала и подкладки вместе, лицом к лицу,

уравняйте по срезам горловины и плечевым срезам, приколите булавками, притачайте.



Припуски швов срежьте до ширины 0,5-0,7 см, в уголках высеките наискосок, не доходя до строчки 0,2 см, на закруглённых участках рассеките, не доходя до строчки 0,2 см.

Настрочите припуски швов на подкладку на расстоянии 0,1-0,2 см от стачивающей строчки.



Выметайте шов спинки, формируя переходный кант шириной 0,1-0,2 см из изделия в сторону подкладки. Приутюжьте.



Стачайте боковые срезы изделия из основной ткани и подкладки. Припуски швов заутюжьте в сторону переда.



Булавками сколите верх и подкладку изделия по швам втачивания чашек.

Проложите скрепляющие строчки в шов.

Проложите дополнительные строчки под косточки на расстоянии 1 см от швов втачивания чашек.



Сколите верх и подкладку изделия между собой по всем срезам, при необходимости выполните осноровку.



Вставьте косточки через оставленные отверстия.



Ручными потайными стежками или машинными закрепочными строчками зашейте отверстия под косточки.



Нижняя часть изделия (юбка)

Наметьте расположение вытачек на изнаночной стороне переднего полотнища. Сметайте, стачайте их, заутюжьте к центру детали.



Наметьте расположение вытачек на изнаночной стороне деталей заднего полотнища юбки. Сметайте, стачайте их, заутюжьте к центру деталей.



Укрепите припуски средних срезов частей заднего полотнища под молнию полоской дублирина.



Продублируйте припуски шлицы. Обратите внимание: дублирин не должен заходить на припуск подгибки низа изделия во избежание излишней толщины.



Обметайте боковые срезы переднего полотнища юбки.



Обметайте боковые и средние срезы частей заднего полотнища юбки.

Заутюжьте припуск шлицы левой части заднего полотнища в сторону изнанки.

Заутюжьте срез шлицы правой части заднего полотнища на 1 см в сторону изнанки.



Стачайте средние срезы частей заднего полотнища от контрольной метки конца разреза под молнию и далее вниз по уступу шлицы. Припуски под молнию сметайте ручными стежками.



Припуски швов на участке под молнию разутюжьте в стороны, ближе к шлице — заутюжьте в одну сторону.



Настрочите диагональную закрепку в уступе шлицы с лицевой стороны заднего полотнища юбки.

Так это должно выглядеть с лицевой стороны.



А это — вид с изнаночной стороны.



Стачайте боковые срезы юбки. Припуски швов разутюжьте.



Сложите юбку пополам, изнанкой внутрь, совмещая срезы и швы между собой. При необходимости наметьте новую линию низа юбки и по ней выполните

осноровку.

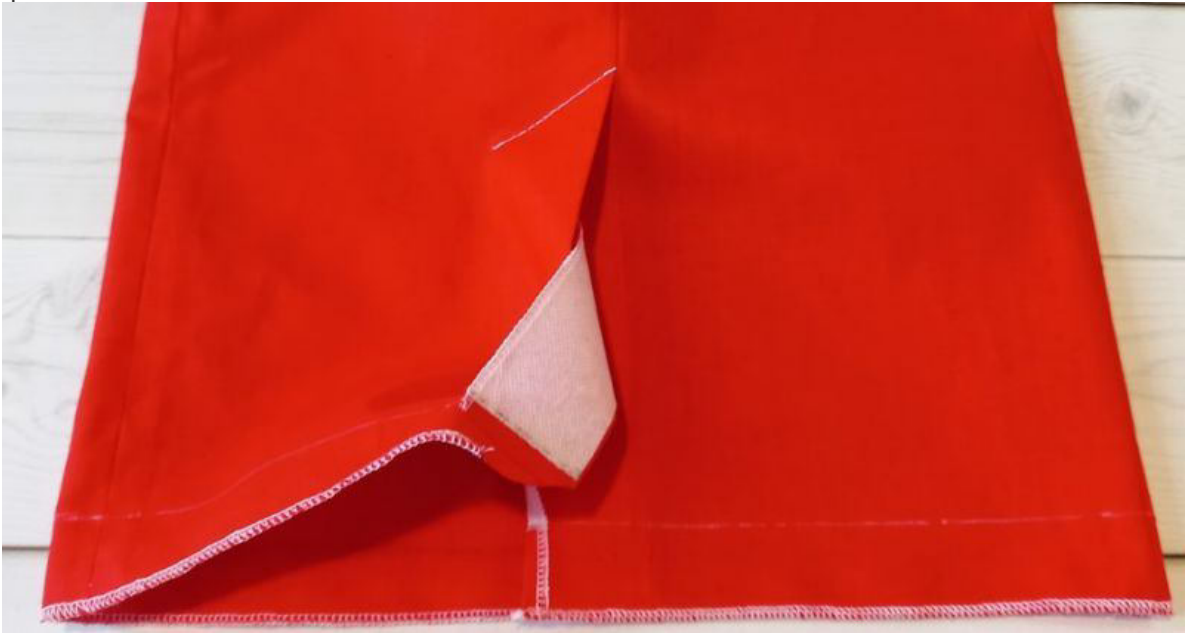


Намелите линию подгибки низа на лицевой стороне юбки. Отверните припуски шлицы на лицевую сторону и обтачайте, ориентируясь на линию намелки.



Не выворачивая уголков шлицы, обметайте срез низа юбки. Припуски шва обтачивания широкого припуска шлицы высеките, как показано на

фото.



Выверните, выправьте уголки шлицы, заметайте низ изделия по намелке.



Ручными потайными стежками подшейте низ изделия (из средних и плотных тканей), или подшейте низ на швейной машине (для тонких тканей). Приутюжьте низ юбки в готовом виде.



Застрочите припуск внутренней части шлицы на ширину лапки.



Сложите верх и юбку платья вместе, лицом к лицу, уравняйте по срезам, совместите вытачки и швы, сколите булавками, стачайте.

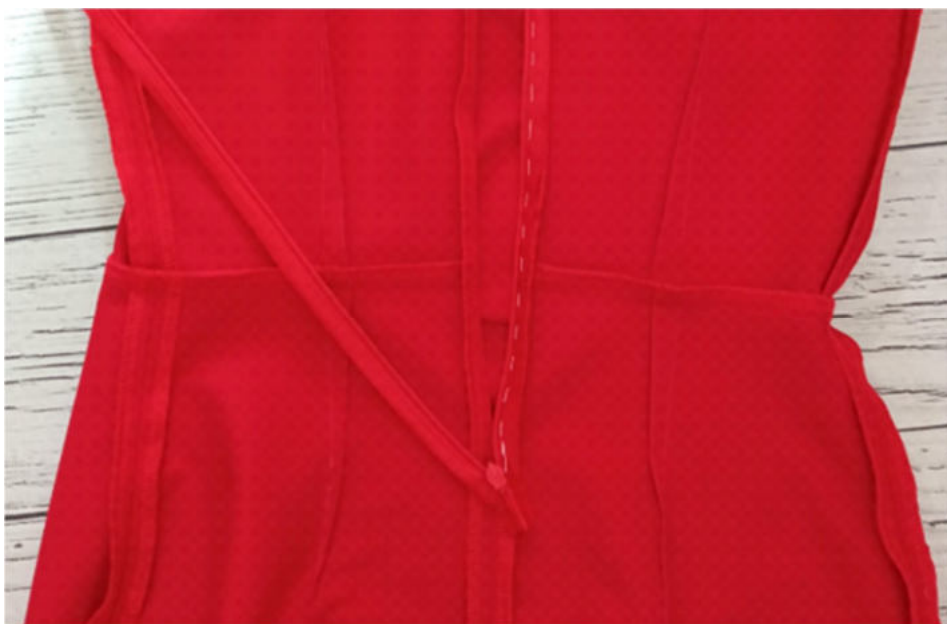
Припуски шва обметайте, заутюжьте вверх.
Припуски разреза под молнию сметайте вручную.



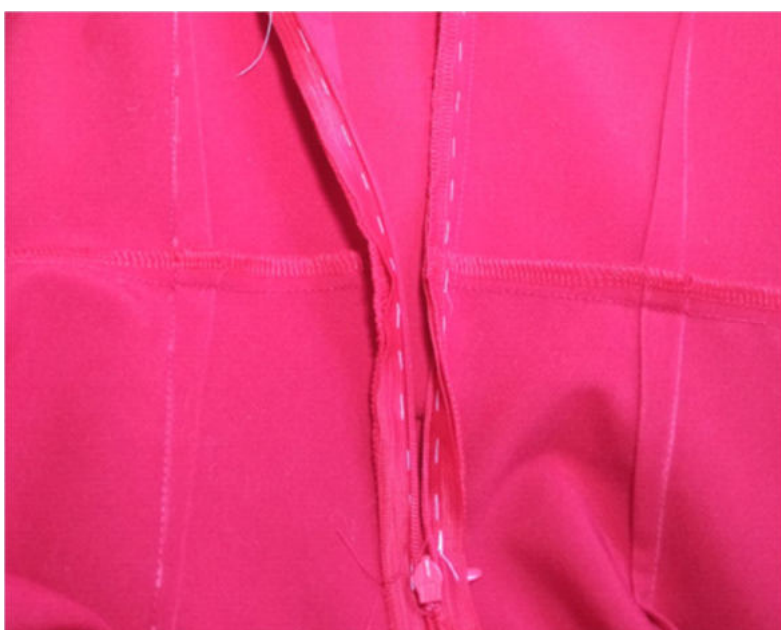
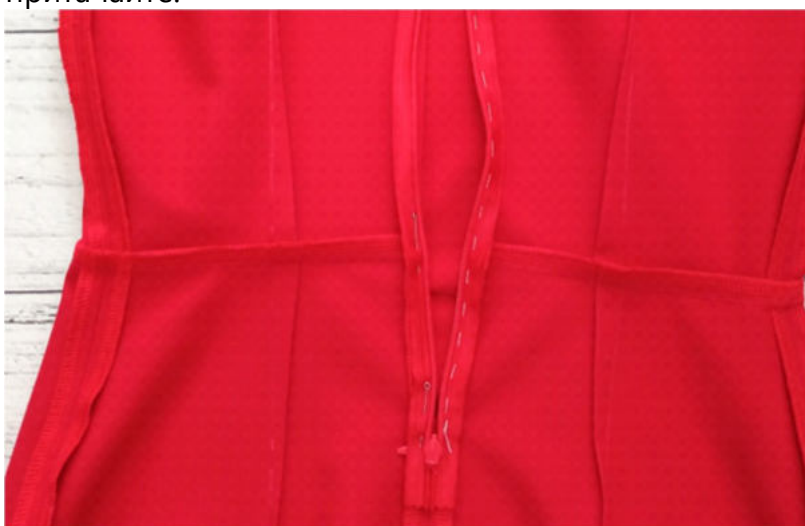
Припуски среднего шва спинки разутюжьте.



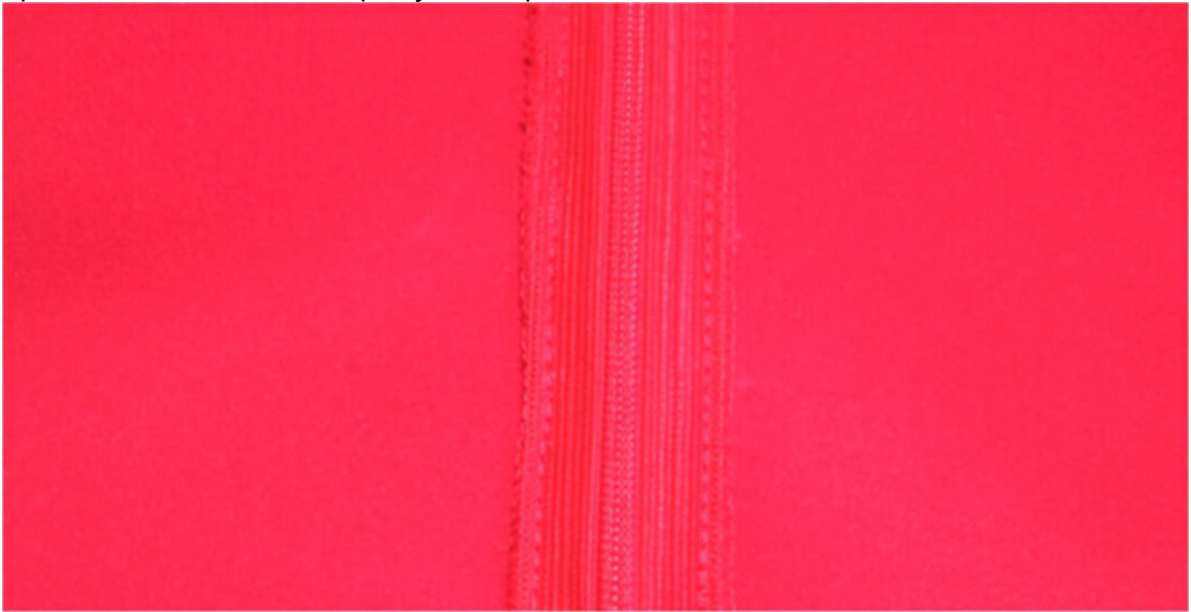
Наложите одну сторону молнии на припуск застёжки, лицом к лицу, приметайте, притачайте.



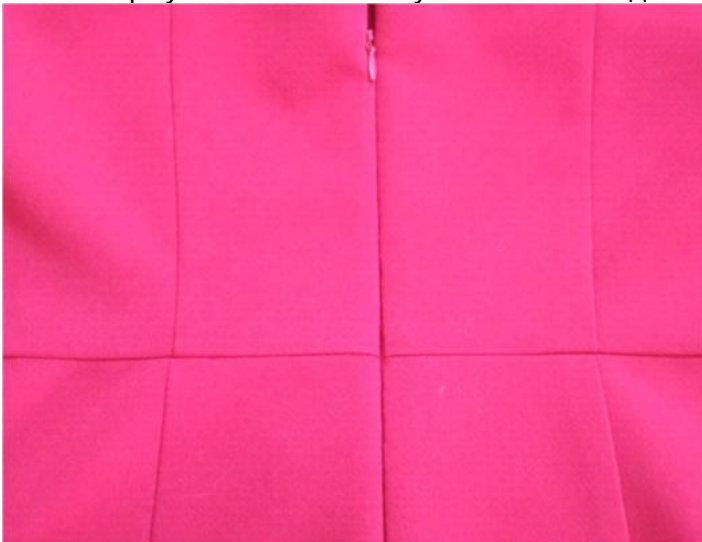
Застегните молнию до уровня конца разреза. Булавками приколите вторую сторону молнии к соответствующему припуску среднего шва спинки, приметайте, притачайте.



Застегните молнию, вытянув её за бегунок. Дополнительными строчками притачайте края тесьмы молнии к припускам среднего шва спинки.



Слегка приутюжьте застёжку в готовом виде.



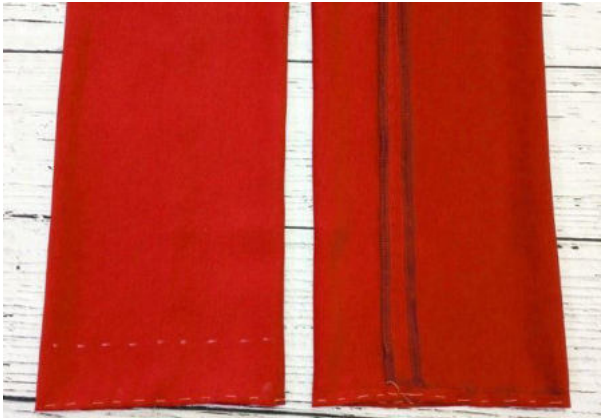
Обтачайте верхний край молнии подкладкой верха.

Рукав

Обметайте боковые срезы рукавов, стачайте, оставляя по низу незашитый участок под резинку. Припуски швов разутюжьте.



Замечайте срезы низа рукавов на 1 см в сторону изнанки. От сгиба вверх, на расстоянии 4 см от него, отметьте линию готового вида подгибки низа на лицевой стороне рукавов.



Подверните подгибку низа рукава в сторону изнанки на ширину припуска под резинку, приметайте, застрочите, приутюжьте.



С помощью булавки вставьте резинку в кулиски рукавов. Стачайте короткие срезы резинки в кольцо.

Равномерно распределите сборку по низу рукавов. Ручными потайными стежками зашейте отверстия под резинку.



Проложите крупную вспомогательную строчку по срезу оката рукава. Стяните нитки, формируя небольшую посадку.



Вметайте рукава в проймы изделия, втачайте.



Припуски швов обметайте, приутюжьте на ребро.



Отутюжьте изделие в готовом виде. Носите с удовольствием!

Понравилась выкройка? Тогда ждём ваши ФОТО-ОТЗЫВЫ:



на нашем сайте: <https://shkatulka-sew.ru/pattern/vykroyka-platya-djeyn735/>



в соцсетях с хэштегом #Jane735 и #Джейн735

