

# ШКАТУЛКА

SHKATULKA-SEW.RU



#СТЕЛЛА538

**Размеры**

**40-68**

**Рост**

**156-180 см**

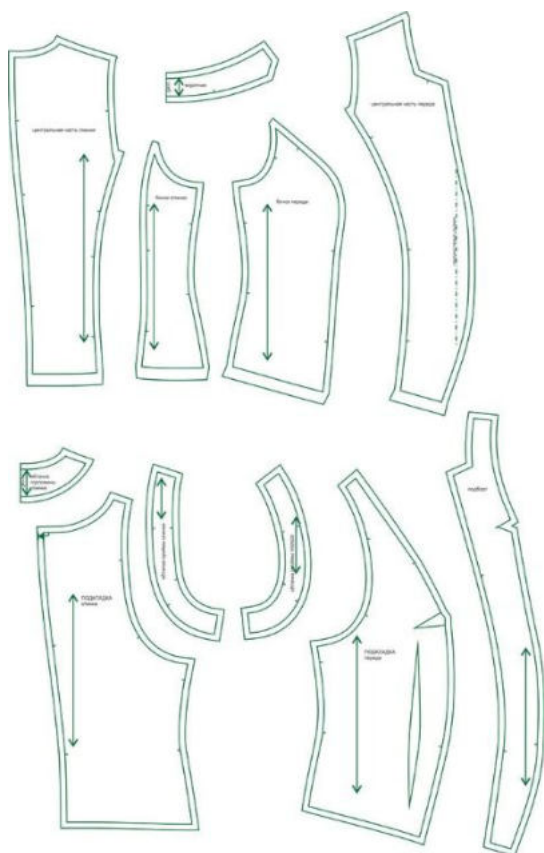
**СЛОЖНОСТЬ**



## жилет

## Стелла538

Выкройка женского жилета прилегающего силуэта, малого объёма, выполненного на подкладке. Перед — с фигурными рельефами, выходящими из проймы. Спинка — со средним швом, с фигурными рельефами, выходящими из проймы. Горловина оформлена узким втачным воротником и лацканами, прилегающими к фигуре. Застёжка — центральная, бортовая, скошенная по форме, на обмётанные петли и пуговицы. Проймы жилета обработаны подкройными обтачками, притачанными к подкладке. Низ изделия фигурный, по переду ниже, чем по спинке. Длина жилета — выше линии бёдер.

СОСТАВ КОМПЛЕКТА  
ЛЕКАЛ

\* Выкройки даны с припусками на швы. Они обозначены двойным контуром. Вы можете самостоятельно изменить ширину припусков, исходя из свойств выбранного материала или своих целей.

ВЕЛИЧИНЫ ПРИБАВОК НА ОСНОВНЫХ УЧАСТКАХ  
ИЗМЕРЕНИЙ

Прибавка к обхвату груди в полном объеме	Прибавка к обхвату талии в полном объеме
3,2-5,6 см	6,3-6,4 см

## ЗАМЕРЫ КЛЮЧЕВЫХ ПАРАМЕТРОВ, РАСХОД ТКАНИ

\* Без учета припусков на швы.

Внимание: расчет выполнен для ткани без учета направления ворса и возможной усадки! Усадка может достигать 15-20% от длины материала. Обязательно учитывайте это и берите с запасом.

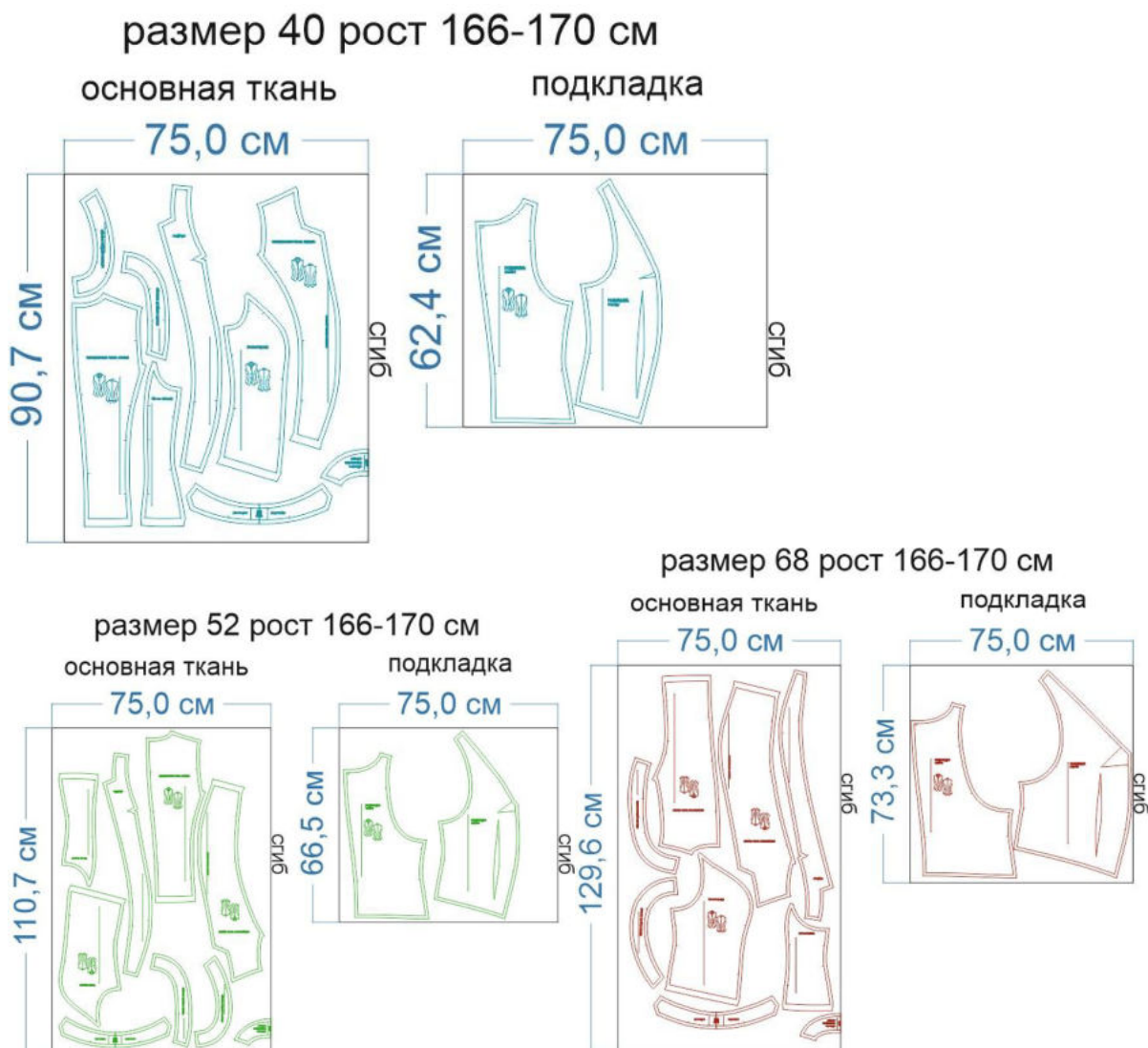
размер	рост, см	Длина изделия по средней линии спинки без учета воротника, см	Ширина изделия на уровне груди, см	Ширина изделия на уровне талии, см	Расход основной ткани при ширине 150 см, см	Расход подкладки при ширине 150 см, см
40	156-160	48,0	85,6	68,4	100,0	65,0
	161-165	50,0			101,8	67,5
	166-170	52,0			103,5	70,0
	171-175	54,0			105,3	72,5
	176-180	56,0			107,0	75,0
42	156-160	48,2	89,4	72,3	102,5	65,7
	161-165	50,2			104,3	68,2
	166-170	52,2			106,1	70,7
	171-175	54,2			107,9	73,2
	176-180	56,2			109,7	75,7
44	156-160	48,4	93,3	76,1	105,0	66,4
	161-165	50,4			106,9	68,9
	166-170	52,4			108,7	71,4
	171-175	54,4			110,6	73,9
	176-180	56,4			112,4	76,4
46	156-160	48,6	97,1	80,0	107,5	67,1
	161-165	50,6			109,4	69,6
	166-170	52,6			111,3	72,1
	171-175	54,6			113,2	74,6
	176-180	56,6			115,1	77,1
48	156-160	48,8	100,9	83,8	110,0	67,9
	161-165	50,8			112,0	70,4
	166-170	52,8			113,9	72,9
	171-175	54,8			115,9	75,4
	176-180	56,8			117,9	77,9
50	156-160	49,0	104,7	87,7	112,5	68,6
	161-165	51,0			114,5	71,1
	166-170	53,0			116,5	73,6
	171-175	55,0			118,6	76,1
	176-180	57,0			120,6	78,6
52	156-160	49,2	108,6	91,5	115,0	69,3
	161-165	51,2			117,1	71,8
	166-170	53,2			119,1	74,3

	171-175	55,2			121,2	76,8
	176-180	57,2			123,3	79,3
<b>54</b>	156-160	49,4	112,4	95,4	117,5	70,0
	161-165	51,4			119,6	72,5
	166-170	53,4			121,8	75,0
	171-175	55,4			123,9	77,5
	176-180	57,4			126,0	80,0
<b>56</b>	156-160	49,6	116,2	99,2	120,0	70,7
	161-165	51,6			122,2	73,2
	166-170	53,6			124,4	75,7
	171-175	55,6			126,5	78,2
	176-180	57,6			128,7	80,7
<b>58</b>	156-160	49,8	120,1	103,1	122,5	71,4
	161-165	51,8			124,7	73,9
	166-170	53,8			127,0	76,4
	171-175	55,8			129,2	78,9
	176-180	57,8			131,4	81,4
<b>60</b>	156-160	50,0	123,9	106,9	125,0	72,1
	161-165	52,0			127,3	74,6
	166-170	54,0			129,6	77,1
	171-175	56,0			131,9	79,6
	176-180	58,0			134,1	82,1
<b>62</b>	156-160	50,2	127,7	110,7	127,5	72,9
	161-165	52,2			129,8	75,4
	166-170	54,2			132,2	77,9
	171-175	56,2			134,5	80,4
	176-180	58,2			136,9	82,9
<b>64</b>	156-160	50,4	131,5	114,6	130,0	73,6
	161-165	52,4			132,4	76,1
	166-170	54,4			134,8	78,6
	171-175	56,4			137,2	81,1
	176-180	58,4			139,6	83,6
<b>66</b>	156-160	50,6	135,4	118,4	132,5	74,3
	161-165	52,6			134,9	76,8
	166-170	54,6			137,4	79,3
	171-175	56,6			139,8	81,8
	176-180	58,6			142,3	84,3
<b>68</b>	156-160	50,8	139,2	122,3	135,0	75,0
	161-165	52,8			137,5	77,5
	166-170	54,8			140,0	80,0
	171-175	56,8			142,5	82,5
	176-180	58,8			145,0	85,0

## РЕКОМЕНДАЦИИ ПО ВЫБОРУ ТКАНИ

Для пошива жилета подойдут формоустойчивые трикотажные полотна костюмной группы, а также ткани средней верхней поверхностной плотности, с содержанием лайкры. Пример: костюмный трикотаж, деним с лайкрой, микровельвет стрейч, барби и др.

## РАСКРОЙ



Основной материал:

1. Центральная часть спинки — 2 дет.,
2. Бочок спинки — 2 дет.,
3. Центральная часть переда — 2 дет.,
4. Бочок переда — 2 дет.,
5. Воротник — 2 дет. со сгибом,
6. Подборт — 2 дет.,
7. Обтачка горловины спинки — 1 дет. со сгибом,
8. Обтачка проймы переда — 2 дет.,
9. Обтачка проймы спинки — 2 дет.

Подкладка:

1. Спинка — 2 дет.,
2. Перед — 2 дет.

Дублерин:

1. Воротник — 1 дет. со сгибом,
2. Подборт — 2 дет.,
3. Обтачка проймы переда — 2 дет.,
4. Обтачка проймы спинки — 2 дет.,
5. Долевик низа изделия — 1 дет. (выкраивается самостоятельно, по косой, в виде полосы шириной 2 см и длиной, равной длине среза низа изделия).

### Припуски на швы




Все детали изделия даны с необходимыми припусками на швы.

Образец жилета был отшит из костюмного трикотажа и поливискозной подкладки.

## ОБОРУДОВАНИЕ И ИНСТРУМЕНТЫ

	Бытовая швейная машинка
	Утюг с паром или без, утюжильный стол или гладильная доска;
	Ручная и машинные иглы, соответствующие типу ткани, булавки для закалывания или маленькие прищепки.
	Ножницы для бумаги и ножницы для раскроя.
	Проутюжильник (сетка для ВТО или лоскут х/б ткани)

## ДОПОЛНИТЕЛЬНЫЕ МАТЕРИАЛЫ И ФУРНИТУРА

	Нитки для бытовой машины
	Дублерин
	2 пуговицы среднего размера

## ТЕХНОЛОГИЧЕСКАЯ ПОСЛЕДОВАТЕЛЬНОСТЬ ОБРАБОТКИ

Выкроите детали изделия согласно спецификации.



Стачайте детали переда. Припуски швов на закруглённых участках рассеките, не доходя до строчки 0,2 см, разутюжьте.



Стачайте части спинки. Припуски швов на закруглённых участках рассеките, не доходя до строчки 0,2 см, а затем разутюжьте.





Сложите детали переда и спинки вместе, лицом к лицу, уравняйте по плечевым срезам, сколите, стачайте. Припуски швов разутюжьте.



Продублируйте и основывите деталь верхнего воротника.



Вколите или вметайте воротник в горловину изделия, втачайте, рассекая припуски швов и высекая уголки воротника.



Припуски шва рассеките, не доходя до строчки 0,2 см, разутюжьте.



Продублируйте и основовите подборта.



Стачайте подборта между собой. Припуски шва разутюжьте.



Наложите подборта на изделие, уравняйте по срезам, приколите.  
Притачайте по воротнику от закрепки до закрепки.



Переверните изделие и притачайте подборта к изделию, начиная от конца строчки по воротнику.



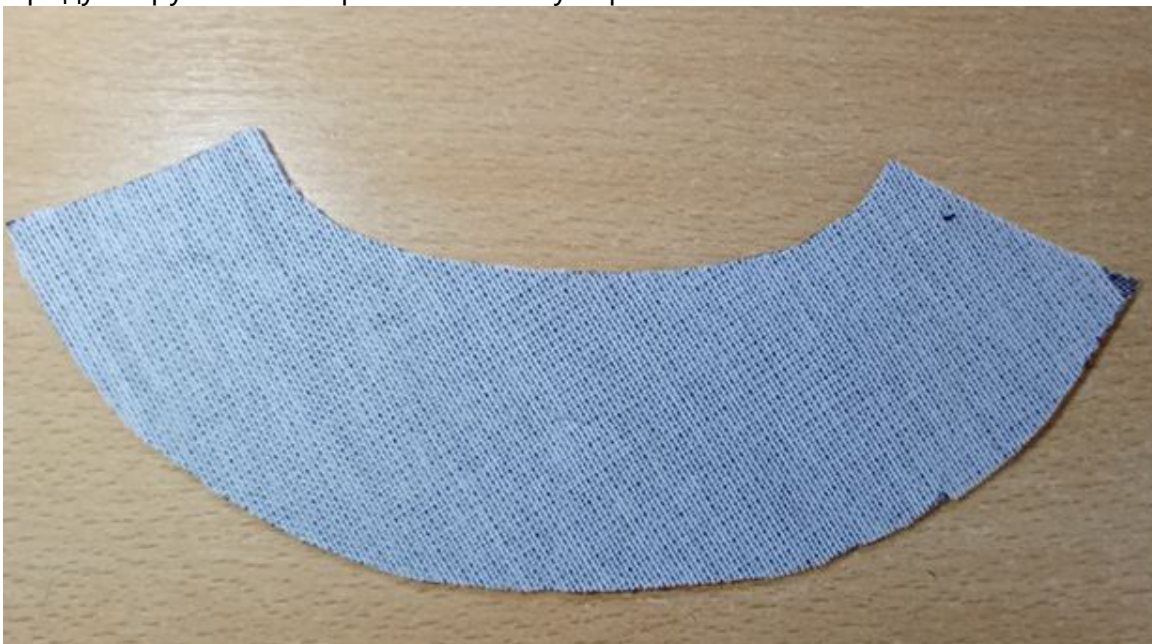
Припуски шва с дублирином высеките близко к строчке. Припуски швов в уголках высеките наискосок, не доходя до строчки 0,2 см.



Выверните, выправьте подборта на лицевую сторону, выметайте, фиксируя переходный кант шириной 0,1-0,2 см из изделия в сторону подборта, приутюжьте.



Продублируйте и основывите обтачку горловины спинки.



Приколите или приметайте обтачку горловины к подбортам, притачайте, рассекая припуски швов в уголках.



Припуски шва на закруглённых участках рассеките, не доходя до строчки 0,2 см, разутюжьте.



Продублируйте и основывайте детали обтачек проймы переда и спинки.



Сложите попарно обтачки пройм переда и спинки, лицом к лицу, уравняйте по плечевым срезам, сколите, стачайте. Припуски швов разутюжьте.



Наложите обтачки на изделие, лицом к лицу, уравняйте по срезам, приколите, притачайте. Припуски швов с дублированием срежьте близко к строчке. Припуски швов на закруглённых участках рассеките, не доходя до строчки 0,2 см.





Отверните обтачки в сторону изнанки изделия, выметайте, фиксируя переходный кант шириной 0,1-0,2 см из изделия в сторону обтачек, приутюжьте.



Стачайте вытачки на деталях подкладки переда, заутюжьте их к центру.



Стачайте средние срезы деталей подкладки спинки. Ручными стежками заметайте складку.



Заутюжьте припуски среднего шва спинки.



Стачайте плечевые срезы деталей подкладки переда и спинки. Припуски швов заутюжьте в сторону спинки.



Притачайте подкладку к подбортам и обтачке горловины спинки.

Припуски шва притачивания заутюжьте в сторону подкладки.



Приколите плечевые швы подкладки к плечевым швам обтачек проймы.



Выверните изделие на изнаночную сторону. Притачайте подкладку к обтачке сначала с одной стороны. Припуски шва на закруглённых участках рассеките, не доходя до строчки 0,2 см.



Выверните обработанную часть изделия на лицевую сторону.



Аналогичным способом обработайте вторую сторону проймы.



Приутюжьте подкладку проймы.



Единой строчкой стачайте боковые срезы верха и подкладки изделия.



Припуски швов верха разутюжьте, припуски швов подкладки заутюжьте.



Продублируйте низ изделия.





Низ изделия заметайте на ширину подгибки в сторону изнанки.



Стачайте верх и подкладку изделия по срезам низа, оставив в шве небольшое отверстие для выворачивания.



Зафиксируйте положение низа изделия ручными потайными стежками.



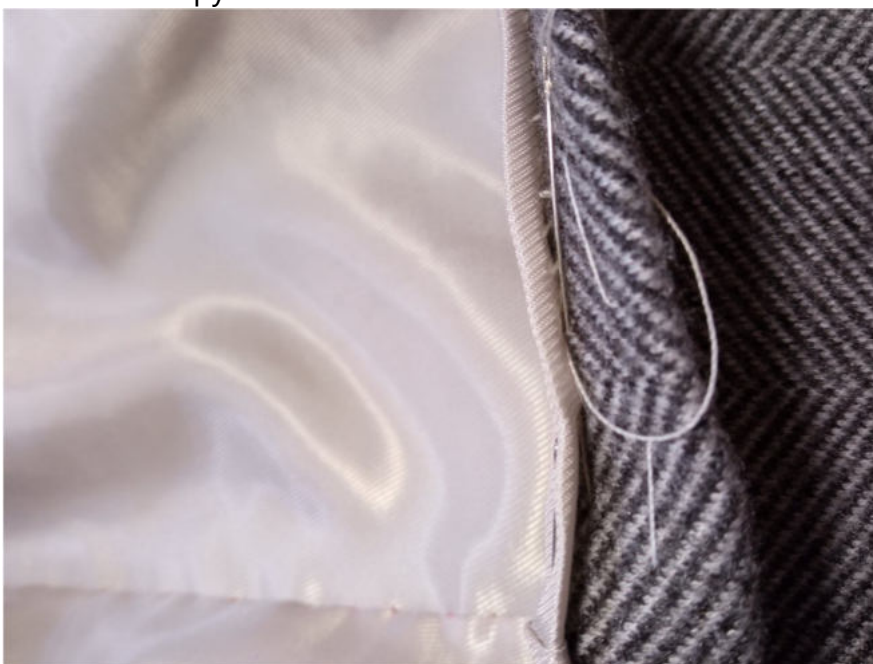
Выверните, выправьте жилет на лицевую сторону. Приутюжьте низ изделия, приутюжьте складку по низу подкладки (для свободы движения).



Заколите или заметайте отверстие для выворачивания.



Зашейте его ручными потайными стежками.



Зафиксируйте положение обтачек проймм закрепками в боковые швы изделия.



Нитки смётывания удалите, изделие приутюжьте.



Разметьте и выметайте петли на правом борте изделия. Разметьте и пришейте пуговицы на левом борте.



Отутюжьте изделие в готовом виде. Носите с удовольствием!

Понравилась выкройка? Тогда ждём ваши ФОТО-ОТЗЫВЫ:



на нашем сайте: <https://shkatulka-sew.ru/pattern/vykroyka-jileta-stella538/>



в соцсетях с хэштегом #Stella538 и #Стелла538



