

ШКАТУЛКА

SHKATULKA-SEW.RU



#СТЕЛЛА736

Размеры

40-64

Рост

156-180см

СЛОЖНОСТЬ



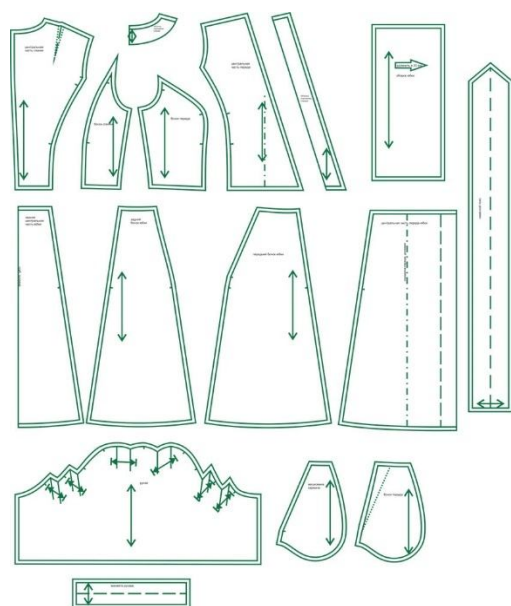
платье

Стелла736

Выкройка женского платья полуприлегающего силуэта, умеренного объёма, А-силуэта. Перед отрезной по талии. Верх переда — с фигурными рельефами, выходящими из проймы. Юбка переда — расширенная книзу, с вертикальными рельефами и широкой оборкой по низу, с боковыми карманами с подрезным бочком. Спинка отрезная по талии. Верх спинки — со средним швом и фигурными рельефами, выходящими из проймы, с плечевыми вытачками. Юбка спинки — расширенная книзу, с вертикальными рельефами и широкой оборкой по низу.

Головина платья имеет V-образную форму, обработана подкройной обтачкой. Застёжка центральная двубортная, на обмётанные петли и пуговицы, расположенные на уровне линии талии.

Рукава платья — втачные, со складками по окату и сборкой по низу, на притачной манжете, длиной до локтя. Длина платья — до щиколотки. В качестве дополнения к платью предусмотрен съёмный завязывающийся пояс.



СОСТАВ КОМПЛЕКТА ЛЕКАЛ

* Выкройки даны с припусками на швы. Они обозначены двойным контуром. Вы можете самостоятельно изменить ширину припусков, исходя из свойств выбранного материала или своих целей.

ВЕЛИЧИНЫ ПРИБАВОК НА ОСНОВНЫХ УЧАСТКАХ ИЗМЕРЕНИЙ

Прибавка к обхвату груди в полном объеме	Прибавка к обхвату талии в полном объеме	Прибавка к обхвату бедер в полном объеме
1,4-3,4 см	2,4-3,8 см	17,4-22 см

ЗАМЕРЫ КЛЮЧЕВЫХ ПАРАМЕТРОВ, РАСХОД ТКАНИ

* Без учета припусков на швы.

Внимание: расчет выполнен для ткани без учета направления ворса и возможной усадки! Усадка может достигать 15-20% от длины материала. Обязательно учитывайте это и берите с запасом.

размер	рост, см	Длина изделия по среднему шву спинки до линии талии, см	Длина изделия по среднему шву спинки от талии до низа, см	Ширина изделия на уровне груди, см	Ширина изделия на уровне талии, см	Ширина изделия на уровне бедер, см	Ширина рукава на уровне нижней точки проймы, см	Расход основной ткани при ширине 150 см, см
40	156-160	36,2	95,9	83,4	64,4	105,4	57,8	340,0
	161-165	38,2	97,3					343,8
	166-170	40,2	98,8					347,5
	171-175	42,2	100,2					351,3
	176-180	44,2	101,6					355,0
42	156-160	36,2	95,9	87,2	68,4	109,7	59,8	345,0
	161-165	38,2	97,3					348,8
	166-170	40,2	98,8					352,5
	171-175	42,2	100,2					356,3
	176-180	44,2	101,6					360,0
44	156-160	36,2	95,9	91,1	72,3	114,1	61,8	350,0
	161-165	38,2	97,4					353,8
	166-170	40,2	98,8					357,5
	171-175	42,2	100,2					361,3
	176-180	44,2	101,6					365,0
46	156-160	36,2	96,0	94,9	76,3	118,5	63,7	355,0
	161-165	38,2	97,4					358,8
	166-170	40,2	98,8					362,5
	171-175	42,2	100,2					366,3
	176-180	44,2	101,7					370,0
48	156-160	36,2	96,0	98,7	80,2	122,9	65,7	360,0
	161-165	38,2	97,4					363,8
	166-170	40,2	98,8					367,5
	171-175	42,2	100,3					371,3
	176-180	44,2	101,7					375,0
50	156-160	36,2	96,0	102,6	84,2	127,3	67,7	365,0
	161-165	38,2	97,4					368,8
	166-170	40,2	98,8					372,5
	171-175	42,2	100,3					376,3
	176-180	44,2	101,7					380,0

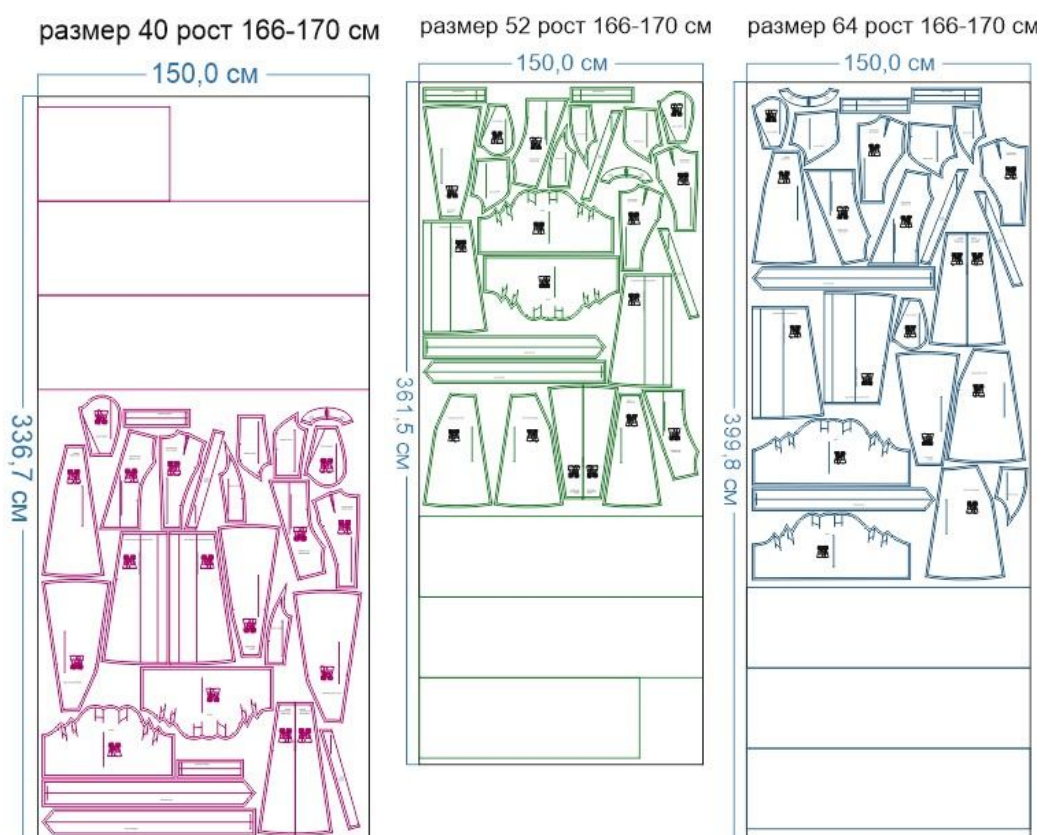
52	156-160	36,2	96,0	106,4	88,1	131,7	69,7	370,0
	161-165	38,2	97,4					373,8
	166-170	40,2	98,9					377,5
	171-175	42,2	100,3					381,3
	176-180	44,2	101,7					385,0
54	156-160	36,2	96,0	110,2	92,1	136,1	71,6	375,0
	161-165	38,2	97,5					378,8
	166-170	40,2	98,9					382,5
	171-175	42,2	100,3					386,3
	176-180	44,2	101,7					390,0
56	156-160	36,2	96,1	114,1	96,0	140,5	73,6	380,0
	161-165	38,2	97,5					383,8
	166-170	40,2	98,9					387,5
	171-175	42,2	100,3					391,3
	176-180	44,2	101,7					395,0
58	156-160	36,2	96,1	117,9	100,0	144,8	75,6	385,0
	161-165	38,2	97,5					388,8
	166-170	40,2	98,9					392,5
	171-175	42,2	100,3					396,3
	176-180	44,2	101,8					400,0
60	156-160	36,2	96,1	121,7	103,9	149,2	77,6	390,0
	161-165	38,2	97,5					393,8
	166-170	40,1	98,9					397,5
	171-175	42,1	100,4					401,3
	176-180	44,1	101,8					405,0
62	156-160	36,2	96,1	125,6	107,9	153,6	79,5	395,0
	161-165	38,1	97,5					398,8
	166-170	40,1	99,0					402,5
	171-175	42,1	100,4					406,3
	176-180	44,1	101,8					410,0
64	156-160	36,1	96,1	129,4	111,8	158,0	81,5	400,0
	161-165	38,1	97,6					403,8
	166-170	40,1	99,0					407,5
	171-175	42,1	100,4					411,3
	176-180	44,1	101,8					415,0

РЕКОМЕНДАЦИИ ПО ВЫБОРУ ТКАНИ

Для пошива платья подойдут ткани плательной группы, отвечающие следующим свойствам: нерастяжимые или слаборастяжимые, мягкие, хорошо драпирующиеся, небольшой и средней поверхностной плотности; по волокнистому составу с натуральными, искусственными, синтетическими или смешанными волокнами.

Пример: плательная джинса, поплин, габардин, штапель, вискоза, купро, хлопок-сатин, плательно-костюмные ткани, барби, гальяно, лен, шитье, тенсел, ниагара, суперсофт, шелк и др.

РАСКРОЙ



Основной материал:

1. Центральная часть спинки — 2 дет.,
2. Бочок спинки — 2 дет.,
3. Центральная часть переда — 2 дет.,
4. Бочок переда — 2 дет.,
5. Обтачка горловины спинки — 1 дет. со сгибом.,
6. Обтачка горловины переда — 2 дет.,
7. Задняя центральная часть юбки — 2 дет.,
8. Задняя боковая часть юбки — 2 дет.,
9. Передняя центральная часть юбки — 2 дет.,
10. Передняя боковая часть юбки — 2 дет.,
11. Рукав — 2 дет.,

12. Бочок юбки — 2 дет.,
13. Оборка юбки — 1 дет. (выкраивается самостоятельно по указанным размерам),
14. Пояс — 2 дет.,
15. Манжета рукава — 2 дет.

Подкладка:

1. Мешковина кармана — 2 дет.

Дублерин:

1. Обтачка горловины спинки — 1 дет. со сгибом,
2. Обтачка горловины переда — 2 дет.,
3. Цельнокроеный подборт юбки платья — 2 дет.,
4. Манжета рукава — 2 дет.,
5. Пояс — 1 дет. (выкраивается в половину ширины детали).




Припуски на швы

Все детали изделия даны с необходимыми припусками на швы.
Образец платья был отшит из плательной джинсы.

ОБОРУДОВАНИЕ И ИНСТРУМЕНТЫ

	Бытовая швейная машинка;
	Оверлок;
	Утюг с паром или без, утюжильный стол или гладильная доска;
	Ручная и машинные иглы, соответствующие типу ткани, булавки для закалывания или маленькие прищепки;
	Ножницы для бумаги и ножницы для раскроя;
	Проутюжильник (сетка для ВТО или лоскут х/б ткани).

ДОПОЛНИТЕЛЬНЫЕ МАТЕРИАЛЫ И ФУРНИТУРА

	Нитки для бытовой машины;
	Дублерин;
	Пуговицы среднего размера – 2 шт.

ТЕХНОЛОГИЧЕСКАЯ ПОСЛЕДОВАТЕЛЬНОСТЬ ОБРАБОТКИ

Выкроите детали изделия согласно спецификации.



Стачайте рельефные срезы деталей переда, припуски швов обметайте.



Припуски швов заутюжьте к центру. Отстрочите швы по лицевой стороне.



Стачайте рельефы и средние срезы спинки, плечевые вытачки. Припуски швов обметайте.



Рельефы спинки и вытачки заутюжьте к центру, средний шов заутюжьте. Все швы отстрочите по лицевой стороне изделия.



Стачайте плечевые срезы деталей переда и спинки. Припуски швов обметайте, заутюжьте в сторону переда.



Продублируйте и основывайте детали обтачек горловины переда и спинки, стачайте их между собой по плечевым срезам. Припуски швов разутюжьте. Обметайте внешний срез обтачки.



Наложите обтачку на изделие, лицом к лицу, уравняйте по срезам и швам, приколите, притачайте. Припуски шва на закруглённых участках рассеките, не доходя до строчки 0,2 см.



Отверните обтачку в сторону изнанки изделия, выметайте, фиксируя переходный кант шириной 0,1-0,2 см из изделия в сторону обтачки.



Обметайте по отдельности боковые срезы деталей переда и спинки, стачайте их между собой, разутюжьте.



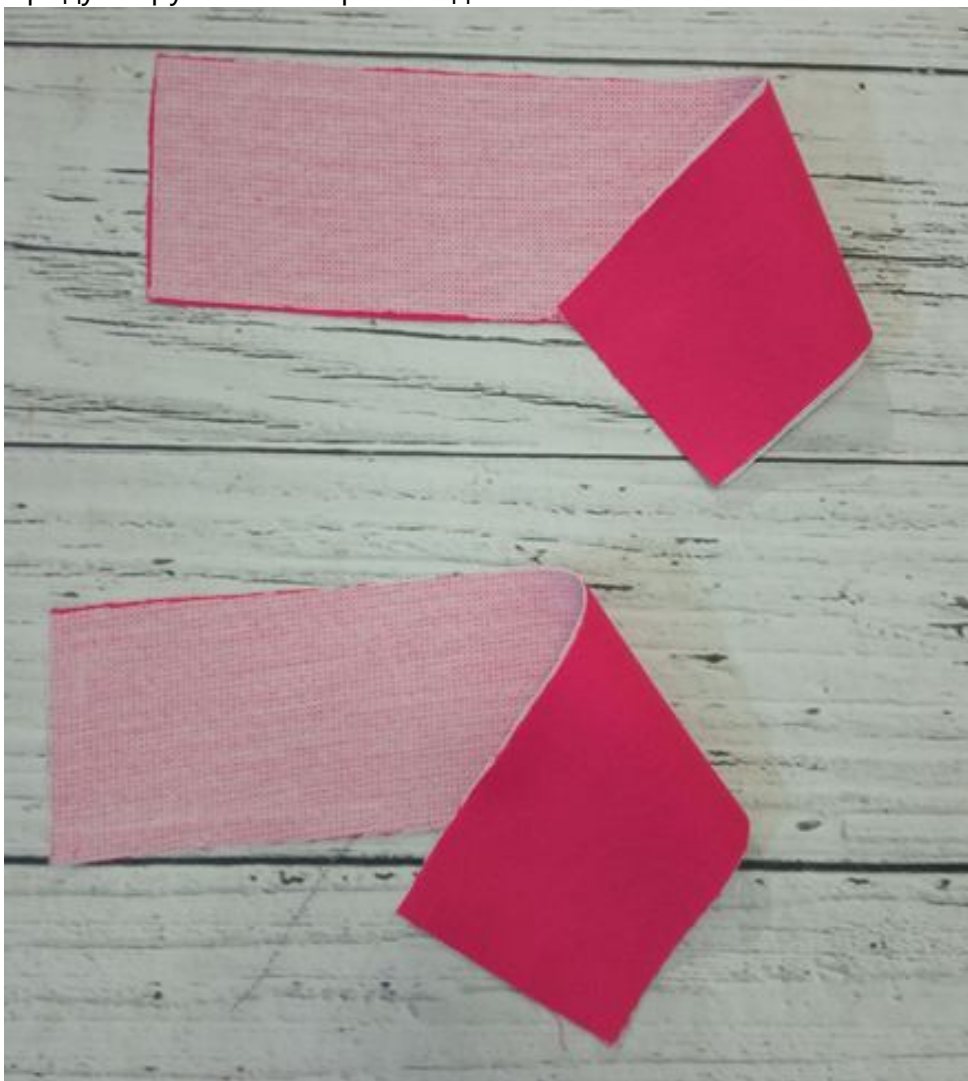
Сложите изделие пополам, изнанкой внутрь, уравняйте по всем швам и срезам, сколите. При необходимости выполните осноровку срезов.



Обметайте боковые срезы рукавов, стачайте их между собой, разутюжьте.



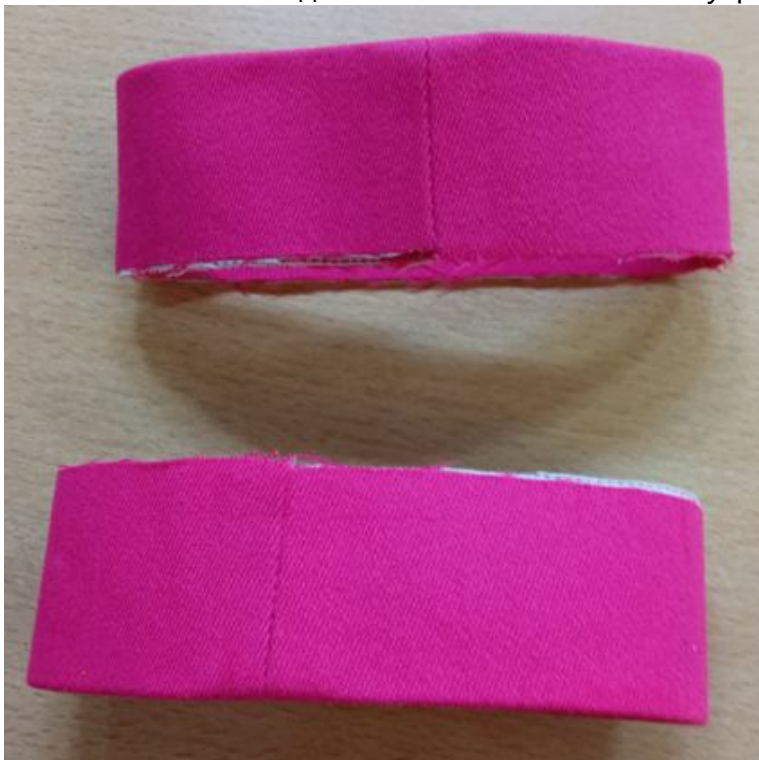
Продублируйте и осноруйте детали манжет.



Стачайте манжеты в кольцо по коротким срезам. Припуски швов разутюжьте.



Сложите манжеты вдоль пополам, изнанкой внутрь, приутюжьте по сгибу.



Ориентируясь по разметке, заложите складки по окату рукава, застрочите. Проложите крупную вспомогательную строчку по низу рукава, стяните нитки, формируя сборку.



Притачайте одну сторону манжеты к лицевой стороне рукава.



Припуски шва притачивания манжеты заметайте в сторону манжеты. Подверните открытый срез второй стороны манжеты на 1 см в сторону изнанки, в таком виде приметайте ко шву притачивания с изнанки рукава, перекрывая его на 0,1 см.



Отстрочите манжеты в край по периметру по лицевой их стороне, приутюжьте..



Вколите или вметайте рукава в проймы.



Втачайте рукава в проймы. Припуски швов обметайте, приутюжьте на ребро.



На передних боковых деталях юбки продублируйте срезы входов в карманы.



Наложите мешковину на боковую часть юбки, лицом к лицу, уравняйте по срезам входа в карман, приколите, притачайте.



Отверните мешковину на изнанку юбки, выметайте, фиксируя переходный кант шириной 0,1-0,2 см из изделия в сторону мешковины. Отстрочите вход в карман с лицевой стороны изделия, приутюжьте.



Наметьте расположение входа в карман на лицевой стороне бочка юбки. Наложите боковую часть юбки на бочок, изнанкой на лицо, совмещая обработанный вход в карман с линией разметки, приколите. С изнанки уравняйте мешковину и бочок по срезам, сколите, стачайте. Припуски шва обметайте, приутюжьте.



Стачайте передние боковые и центральные части юбки между собой. Припуски швов обметайте.



Стачайте детали задней части юбки между собой. Припуски швов обметайте.



Припуски швов на частях юбки заутюжьте к центру, отстрочите по лицевой стороне изделия.





Обметайте боковые срезы заднего и переднего полотнищ юбки, стачайте их между собой. Припуски швов разутюжьте.



Продублируйте цельнокроеные подборта частей переднего полотнища юбки.



Частой зигзагообразной строчкой настрочите закрепки в уголках боковых карманов.



Обметайте поперечные срезы частей оборки, стачайте их между собой, припуски швов разутюжьте. Продублируйте цельнокроеные подборта оборки.



Проложите 2 крупных вспомогательных строчки по верхнему срезу оборки. Стяните нитки, формируя сборку.



Приколите или приметайте оборку по низу юбки, притачайте. Припуски шва обметайте.



Припуски шва заутюжьте в сторону юбки. Отстрочите шов с лицевой стороны изделия.



Обметайте срезы подбортов юбки и одновременно срез низа оборки. Отверните подборт на лицевую сторону, обтачайте по низу на ширину подгибки низа.



Выверните, выправьте подборт на лицевую сторону. Низ изделия заметайте, застрочите, приутюжьте.



Приколите или приметайте юбку к верху платья, совмещая срезы и швы, притачайте. Припуски шва обметайте.



Припуски шва притачивания юбки заутюжьте вверх.



Подборта изделия заметайте по всей длине.



Отстрочите подборта и обтачку горловины спинки по лицевой стороне изделия.



Нитки смётывания удалите. Подборта приутюжьте.



Разметьте и выметайте петли на платье. Разметьте и пришейте пуговицы.



Стачайте части съёмного пояса в единую деталь, припуски шва разутюжьте. Продублируйте пояс на половину его ширины.



Сложите пояс вдоль пополам, лицевой стороной внутрь, обтачайте, оставив в одном месте незашитый участок для выворачивания. Припуски швов в уголках высежьте наискосок, не доходя до строчки 0,2 см.



Выверните, выправьте пояс на лицевую сторону, выметайте, приутюжьте. Ручными потайными стежками зашейте отверстие для выворачивания. Отстрочите пояс параллельными строчками.



Отутюжьте изделие в готовом виде. Носите с удовольствием!

Понравилась выкройка? Тогда ждём ваши ФОТО-ОТЗЫВЫ:



на нашем сайте: <https://shkatulka-sew.ru/pattern/vykroyka-platya-stella736/>



в соцсетях с хэштегом #Stella736 и #Стелла736



