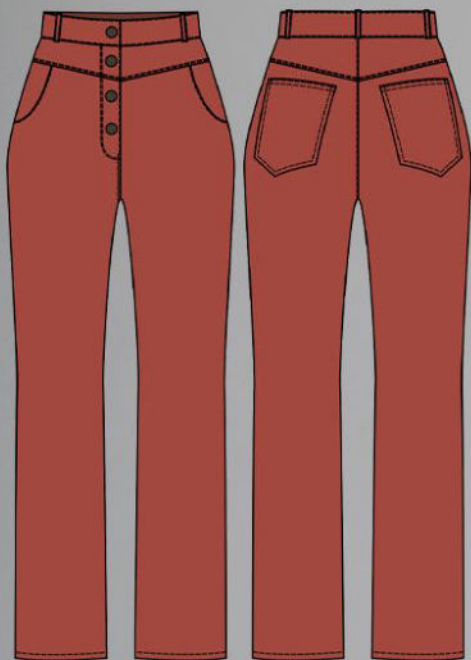


# ШКАТУЛКА

SHKATULKA-SEW.RU



#СТЕЛЛА428

**Размеры**

**40-66**

**Рост**

**156-180см**

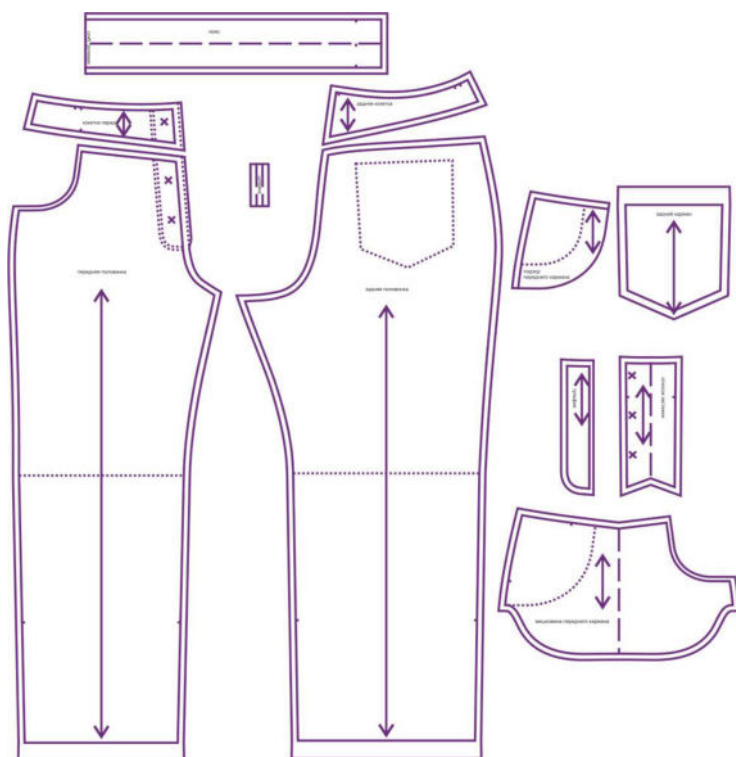
**СЛОЖНОСТЬ**



## ДЖИНСЫ

## Стелла428

Выкройка женских джинсов умеренного объема, прилегающего силуэта. Джинсы прямые, верхний край пояса находится на естественной линии талии. Передние половинки — с притачными фигурными кокетками, с боковыми карманами с подрезным бочком. Задние половинки — с фигурными кокетками, с накладными карманами. Верхний срез брюк обработан притачным поясом. Застёжка брюк — классический гульфик и обмётанная петля и пуговица на поясе. Застежка декорирована пуговицами. Длина полная.

СОСТАВ  
КОМПЛЕКТА ЛЕКАЛ

\* Выкройки даны с припусками на швы. Они обозначены двойным контуром. Вы можете самостоятельно изменить ширину припусков, исходя из свойств выбранного материала или своих целей.

ВЕЛИЧИНЫ ПРИБАВОК НА ОСНОВНЫХ УЧАСТКАХ  
ИЗМЕРЕНИЙ

Прибавка к обхвату талии в полном объеме	Прибавка к обхвату бедер в полном объеме
2,4-7,3 см	2,4-3,3 см

## ЗАМЕРЫ КЛЮЧЕВЫХ ПАРАМЕТРОВ, РАСХОД ТКАНИ

\* Без учета припусков на швы.

Внимание: расчет выполнен для ткани без учета направления ворса и возможной усадки! Усадка может достигать 15-20% от длины материала. Обязательно учитывайте это и берите с запасом.

размер	рост, см	Длина изделия по боку без учета пояса, см	Ширина изделия на уровне талии, см	Ширина изделия на уровне бедер, см	Расход основной ткани при ширине 150 см, см
40	156-160	96,8	64,4	91,3	135,0
	161-165	100,0	64,5	91,4	137,5
	166-170	103,2	64,6	91,5	140,0
	171-175	106,4	64,7	91,5	142,5
	176-180	109,6	64,8	91,6	145,0
42	156-160	96,9	68,6	95,3	145,0
	161-165	100,1	68,7	95,3	147,6
	166-170	103,3	68,8	95,4	150,2
	171-175	106,5	68,9	95,4	152,8
	176-180	109,7	69,0	95,5	155,3
44	156-160	97,0	72,8	99,2	155,0
	161-165	100,2	72,9	99,3	157,7
	166-170	103,4	73,0	99,3	160,3
	171-175	106,6	73,1	99,4	163,0
	176-180	109,7	73,2	99,4	165,7
46	156-160	97,1	77,0	103,1	165,0
	161-165	100,3	77,2	103,2	167,8
	166-170	103,4	77,3	103,3	170,5
	171-175	106,6	77,4	103,3	173,3
	176-180	109,8	77,5	103,4	176,0
48	156-160	97,2	81,3	107,1	175,0
	161-165	100,3	81,4	107,1	177,8
	166-170	103,5	81,5	107,2	180,7
	171-175	106,7	81,6	107,3	183,5
	176-180	109,9	81,7	107,3	186,3
50	156-160	97,2	85,5	111,0	185,0
	161-165	100,4	85,6	111,1	187,9
	166-170	103,6	85,7	111,1	190,8
	171-175	106,8	85,8	111,2	193,8
	176-180	109,9	85,9	111,3	196,7
52	156-160	97,3	89,7	114,9	195,0
	161-165	100,5	89,8	115,0	198,0
	166-170	103,7	89,9	115,1	201,0
	171-175	106,8	90,0	115,1	204,0

	176-180	110,0	90,1	115,2	207,0
<b>54</b>	156-160	97,4	93,9	118,8	198,6
	161-165	100,6	94,0	118,9	202,0
	166-170	103,7	94,2	119,0	205,5
	171-175	106,9	94,3	119,1	209,0
	176-180	110,1	94,4	119,2	212,4
<b>56</b>	156-160	97,5	98,2	122,8	202,1
	161-165	100,7	98,3	122,9	206,1
	166-170	103,8	98,4	122,9	210,0
	171-175	107,0	98,5	123,0	213,9
	176-180	110,2	98,6	123,1	217,9
<b>58</b>	156-160	97,6	102,4	126,7	205,7
	161-165	100,7	102,5	126,8	210,1
	166-170	103,9	102,6	126,9	214,5
	171-175	107,1	102,7	127,0	218,9
	176-180	110,2	102,8	127,0	223,3
<b>60</b>	156-160	97,7	106,6	130,6	209,3
	161-165	100,8	106,7	130,7	214,1
	166-170	104,0	106,8	130,8	219,0
	171-175	107,1	106,9	130,9	223,9
	176-180	110,3	107,0	131,0	228,7
<b>62</b>	156-160	97,7	110,8	134,6	212,9
	161-165	100,9	110,9	134,7	218,2
	166-170	104,0	111,0	134,7	223,5
	171-175	107,2	111,1	134,8	228,8
	176-180	110,4	111,3	134,9	234,1
<b>64</b>	156-160	97,8	115,1	138,5	216,4
	161-165	101,0	115,2	138,6	222,2
	166-170	104,1	115,3	138,7	228,0
	171-175	107,3	115,4	138,8	233,8
	176-180	110,4	115,5	138,9	239,6
<b>66</b>	156-160	97,9	119,3	142,4	220,0
	161-165	101,1	119,4	142,5	226,3
	166-170	104,2	119,5	142,6	232,5
	171-175	107,4	119,6	142,7	238,8
	176-180	110,5	119,7	142,8	245,0

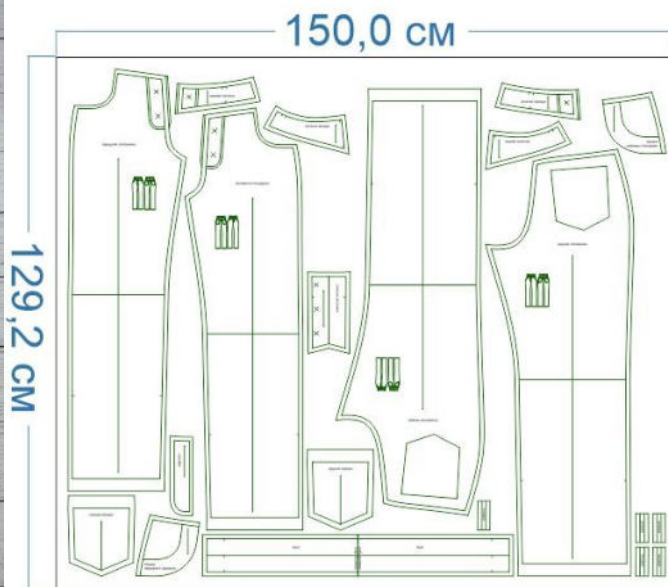
## РЕКОМЕНДАЦИИ ПО ВЫБОРУ ТКАНИ

Для пошива джинсов подойдёт деним небольшой и средней плотности, с содержанием лайкры и без неё, а также костюмные ткани средней плотности, например, микровельвет, вельвет, замша на трикотаже и т.п.

## РАСКРОЙ

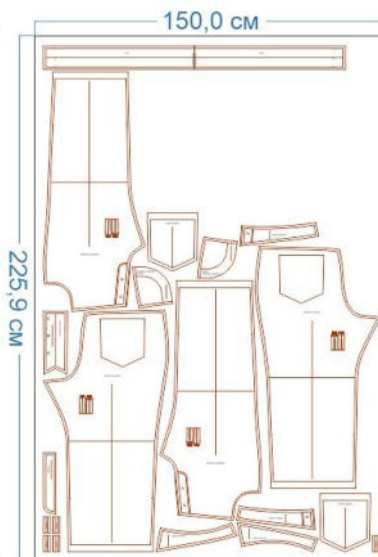
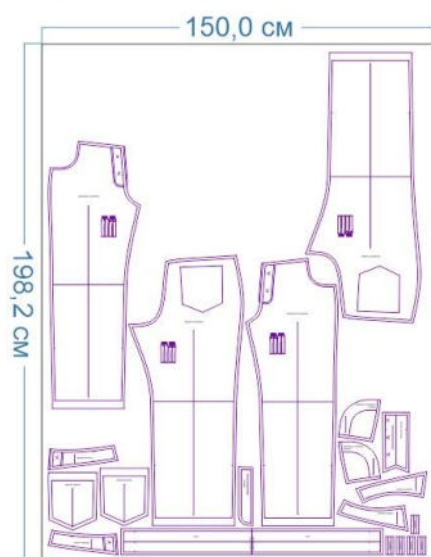


размер 40 рост 166-170 см



размер 52 рост 166-170 см

размер 66 рост 166-170 см



Основной материал:

1. Задняя кокетка — 2 дет.,
2. Задняя половинка — 2 дет.,
3. Передняя кокетка — 2 дет.,
4. Передняя половинка — 2 дет.,
5. Бочок переднего кармана — 2 дет.,
6. Гульфик — 1 дет.,
7. Откосок застёжки — 1 дет.,
8. Задний карман — 2 дет.,
9. Пояс — 1 дет. со сгибом,
10. Шлёвка — 5 дет.

Подкладка:

1. Мешковина переднего кармана — 2 дет.

Дублерин:

1. Кромка входа в карман — 2 дет. (выкраивается самостоятельно, по косой, в виде полоски шириной 1 см и длиной, равной длине среза входа в карман),
2. Подгибка верха заднего кармана — 2 дет.,
3. Шлёвка — 5 дет.,
4. Пояс — 1 дет. со сгибом,
5. Гульфик — 1 дет.,
6. Откосок — 1 дет. (выкраивается на половину ширины детали).





### Припуски на швы

Все детали изделия даны с необходимыми припусками на швы.  
Образец изделия был отшит из денима.

## ОБОРУДОВАНИЕ И ИНСТРУМЕНТЫ

	Бытовая швейная машинка;
	Оверлок;
	Утюг с паром или без, утюжильный стол или гладильная доска;
	Ручная и машинные иглы, соответствующие типу ткани, булавки для закалывания или маленькие прищепки;
	Ножницы для бумаги и ножницы для раскроя;
	Проутюжильник (сетка для ВТО или лоскут х/б ткани).

## ДОПОЛНИТЕЛЬНЫЕ МАТЕРИАЛЫ И ФУРНИТУРА

	Нитки для бытовой машины и оверлока, нитки для отстрочки;
	Дублерин;
	Пуговицы джинсовые – 4 шт;
	Джинсовая или брючная застежка-молния.



## ТЕХНОЛОГИЧЕСКАЯ ПОСЛЕДОВАТЕЛЬНОСТЬ ОБРАБОТКИ

Выкроите детали изделия согласно спецификации.



Продублируйте срезы входов в карман с изнаночной стороны передних половинок. Контрастными нитками проставьте центры передних половинок брюк.



Наметьте расположение бочка на лицевой стороне мешковины кармана.

Обметайте нижний срез бочка.

Ориентируясь по разметке, наложите бочок на мешковину кармана, изнанкой на лицо, приколите, притачайте.



Наложите мешковину на переднюю половинку брюк, лицом к лицу, уравняйте по срезам входа в карман, приколите, притачайте.

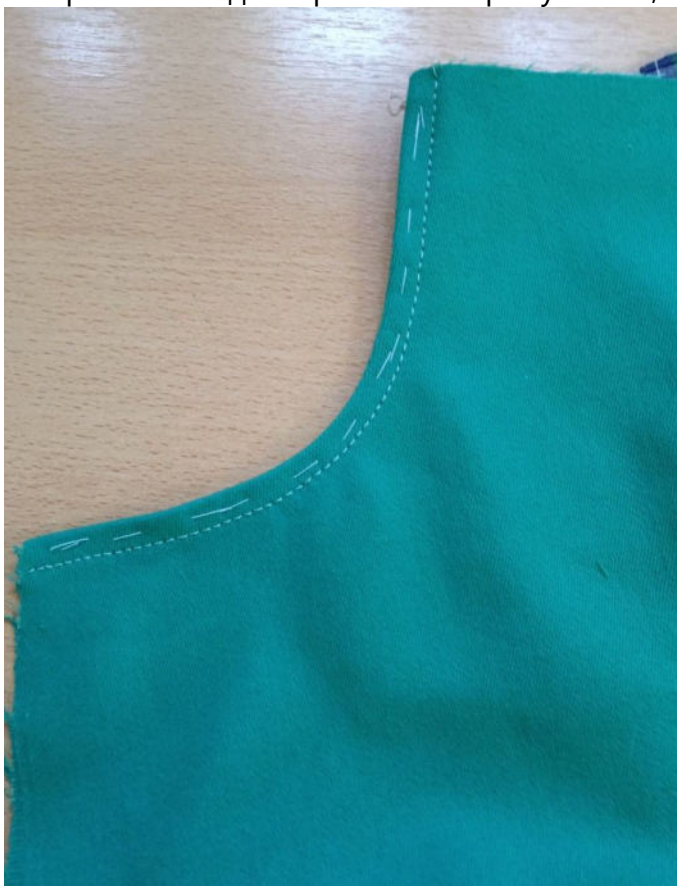




Припуски шва на закруглённых участках рассеките, не доходя до строчки 0,2 см. Отверните мешковину на изнанку передней половинки, выметайте, фиксируя переходный кант шириной 0,1-0,2 см из изделия в сторону мешковины.



Отстрочите вход в карман на ширину лапки, приутюжьте.



На лицевой стороне бочка наметьте расположение входа в карман. Наложите переднюю половинку на бочок, изнанкой к лицу, обработанным входом в карман к линии разметки, приколите.



Стачайте срезы мешковины кармана между собой, припуски швов обметайте, приутюжьте.

Вспомогательными строчками зафиксируйте положение мешковины и бочка по верхнему и боковому срезам передней половинки.



Наложите кокетку на переднюю половинку, лицом к лицу, уравняйте по срезам, приколите, притачайте. Припуски шва обметайте, заутюжьте в сторону кокетки. Шов отстрочите по лицевой стороне кокетки, приутюжьте.





На передней правой половинке срежьте припуск шва до ширины 1 см.



Обметайте средние срезы передних половинок, стачайте их между собой от контрольной метки конца застёжки вниз.



Продублируйте гульфик и откосок. Заутюжьте откосок вдоль пополам, изнанкой внутрь.

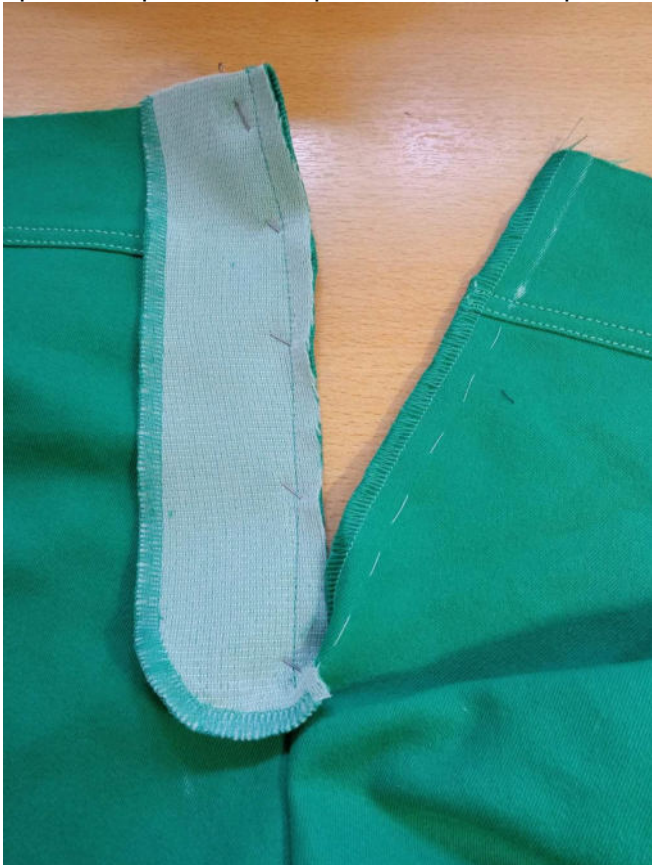


Обметайте срезы гульфика и откоска.

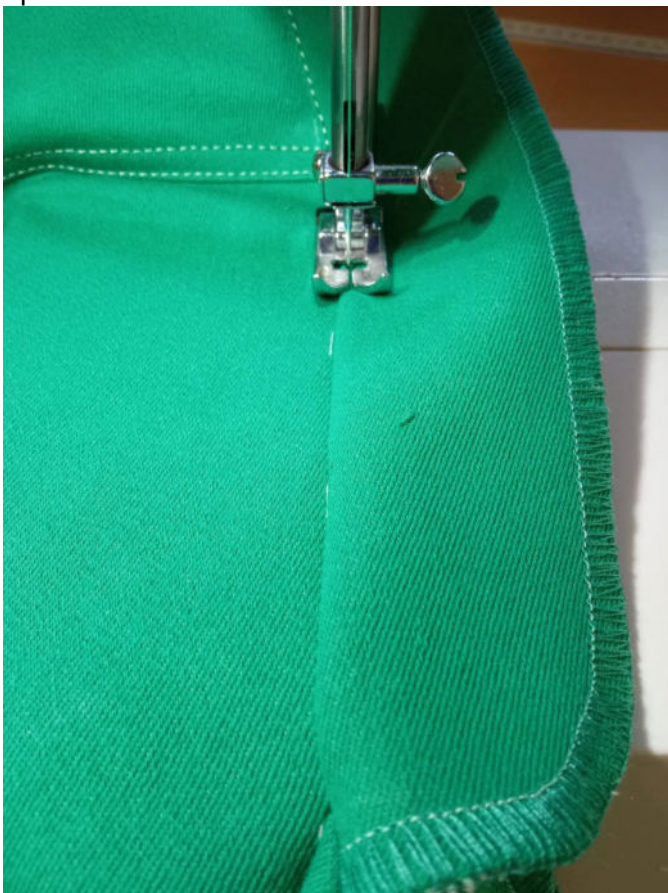




Наложите гульфик на правую переднюю половинку, лицом к лицу, уравняйте по срезам, приколите, притачайте до закрепки.



Припуски шва притачивания гульфика отверните в сторону гульфика и настрочите в край.



Отверните гульфик в сторону изнанки передней половинки, выметайте, фиксируя переходный кант шириной 0,1-0,2 см из изделия в сторону гульфика, приутюжьте.

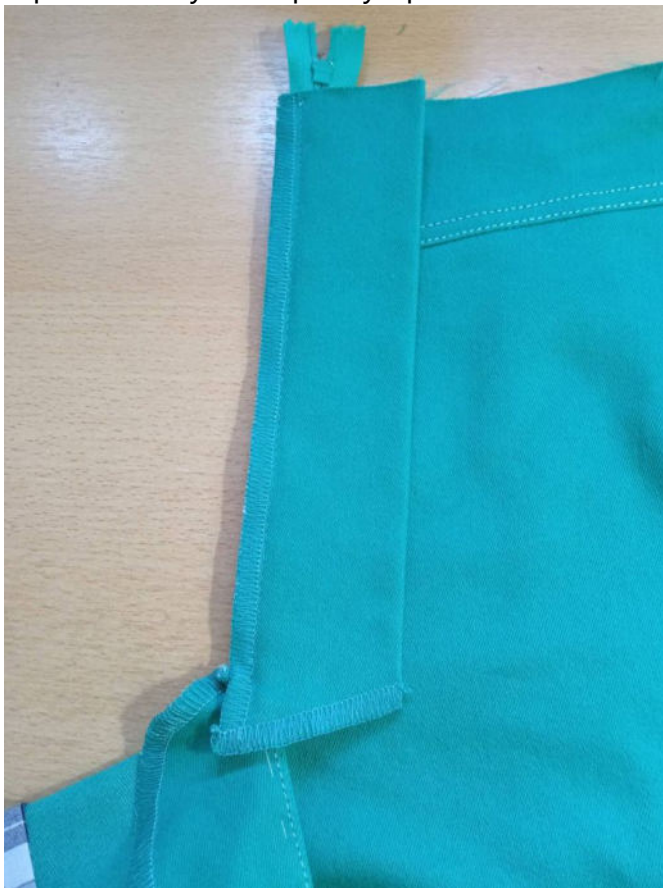


Наложите молнию на левую переднюю половинку, лицом к лицу, уравняйте по срезам, притачайте до закрепки.

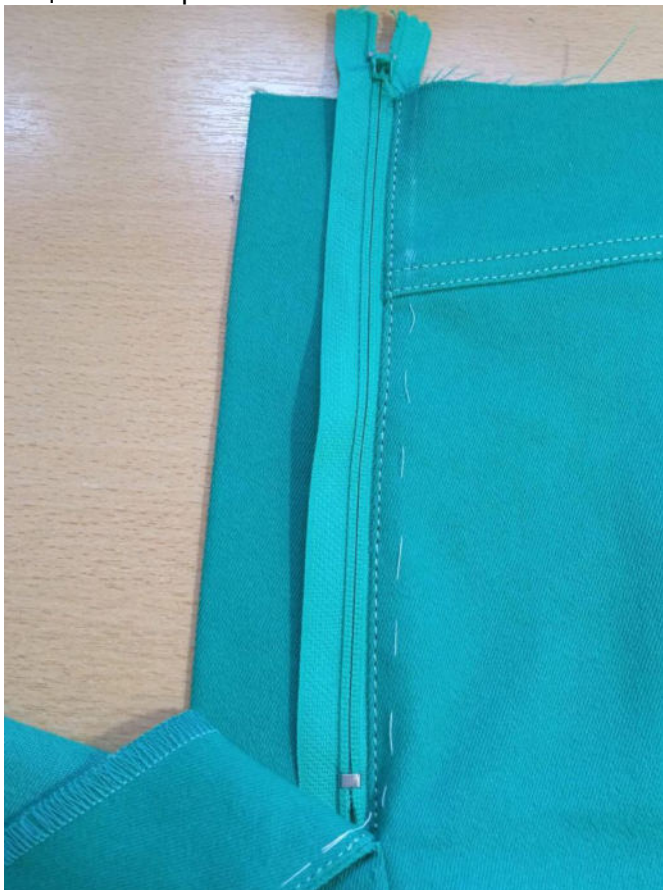




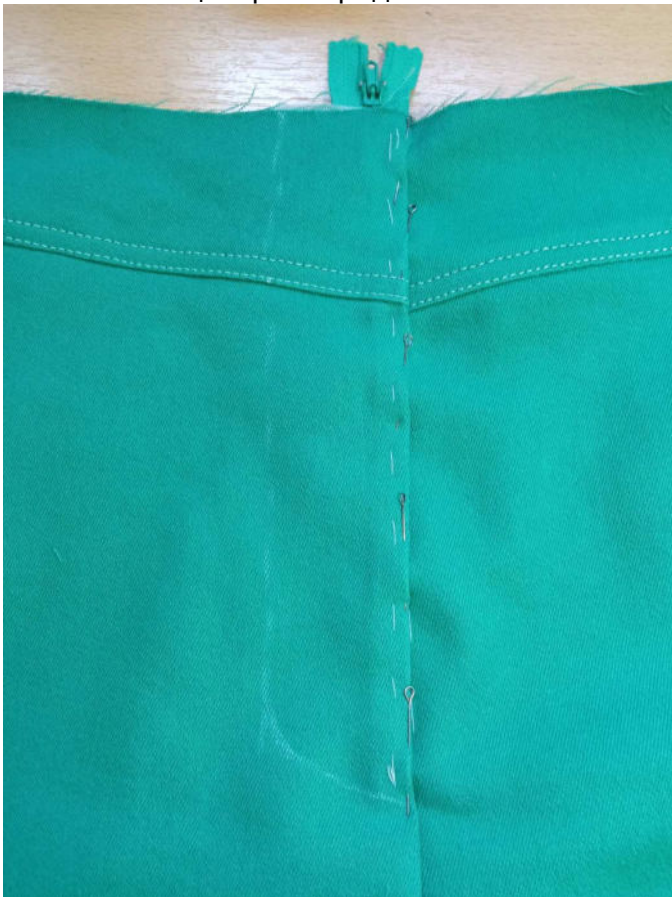
Строчкой в ту же строчку притачайте откосок.



Припуски шва отверните в сторону передней половинки брюк, отстрочите в край по лицевой стороне.



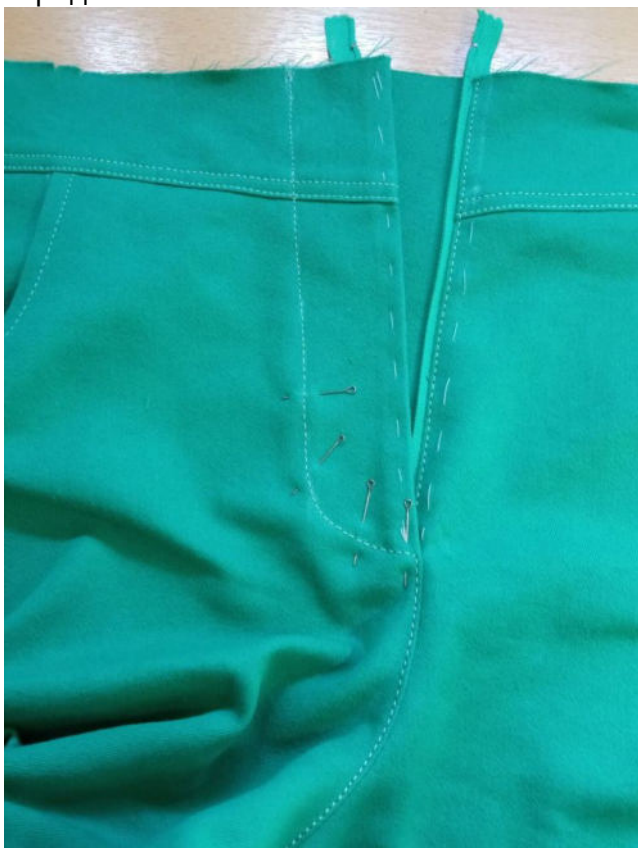
Совместите центры передних половинок между собой, сколите насквозь.



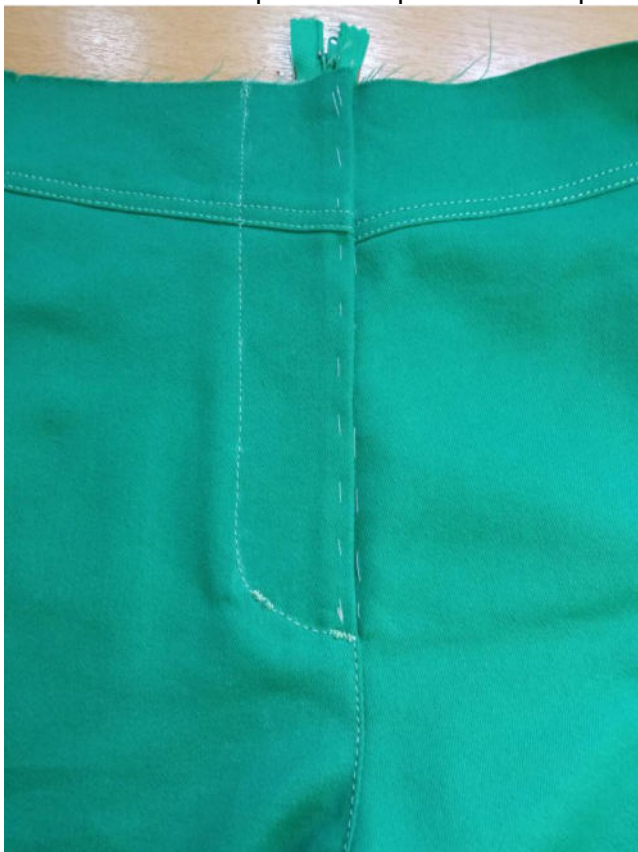
С изнанки изделия отверните откосок, приколите вторую сторону молнии к гульфику, притачайте, не захватывая в шов основное изделие.



С лицевой стороны изделия наметьте отделочную строчку по гульфику, отстрочите, не захватывая в шов откосок. Одновременно отстрочите в край средний шов передних половинок.

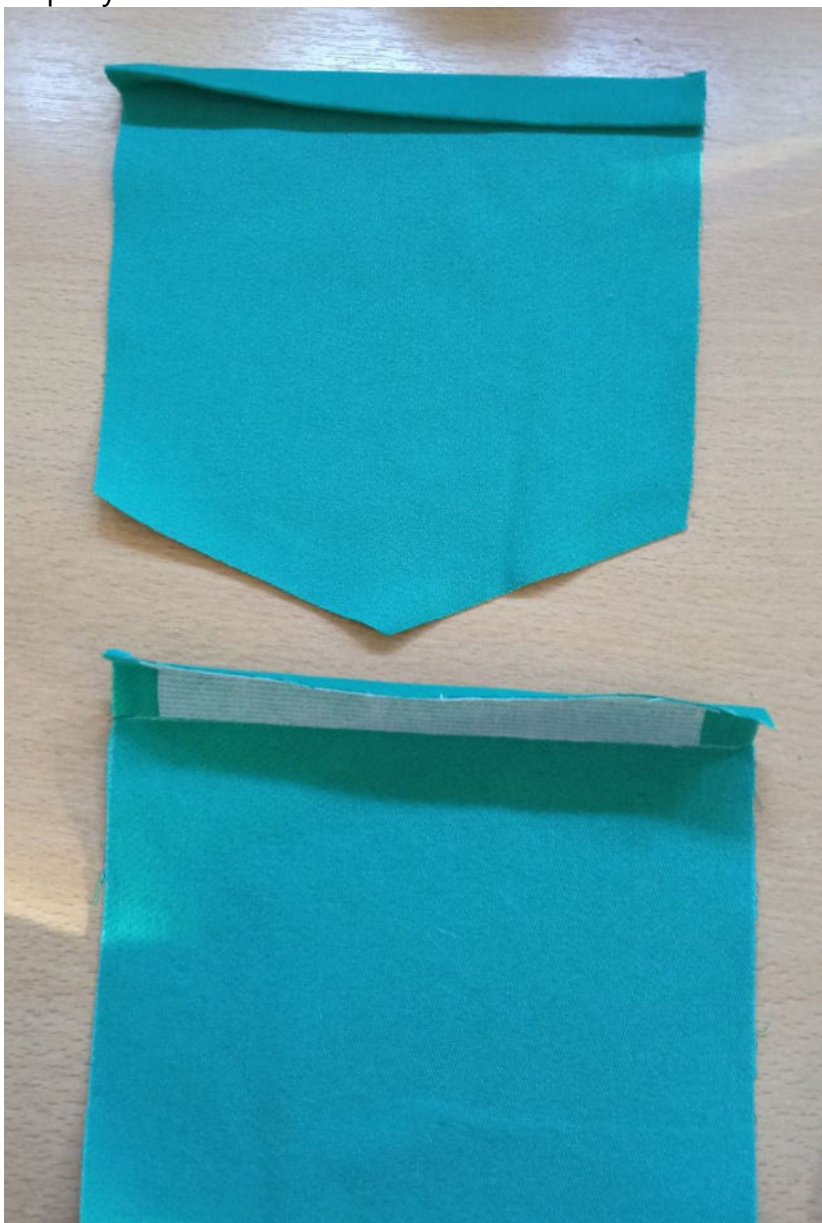


Частой зигзагообразной строчкой настрочите закрепки в уступе гульфика.





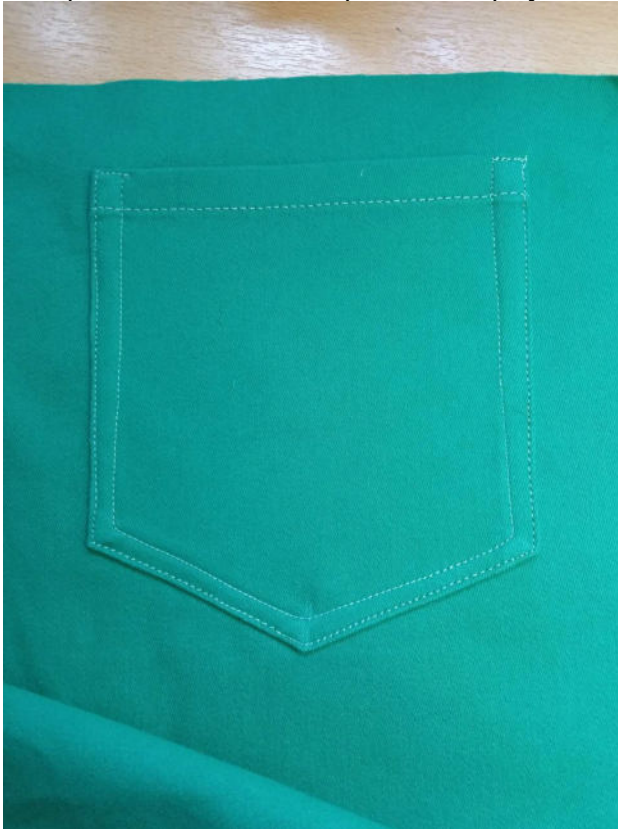
Продублируйте подгибку верха задних карманов, заутюжьте дважды по ширине в сторону изнанки.



Застрочите подгибку верха кармана, приутюжьте. Обметайте срезы кармана, заутюжьте на ширину припуска в сторону изнанки.



Наметьте расположение карманов на лицевой стороне задних половинок брюк. Ориентируясь по разметке, наложите карманы на задние половинки, приколите, настрочите двойной строчкой. Приутюжьте.



Наложите задние кокетки на задние половинки, лицом к лицу, уравняйте по срезам, приколите, притачайте. Припуски шва обметайте, заутюжьте в сторону кокетки. Отстрочите швы с лицевой стороны, приутюжьте.



Сложите задние половинки брюк вместе, лицом к лицу, уравняйте по средним срезам, сколите, стачайте. Припуски шва обметайте, заутюжьте. Отстрочите шов в край по лицевой стороне задних половинок.



Сложите передние и задние половинки брюк вместе, лицом к лицу, уравняйте по боковым срезам, сколите, стачайте.

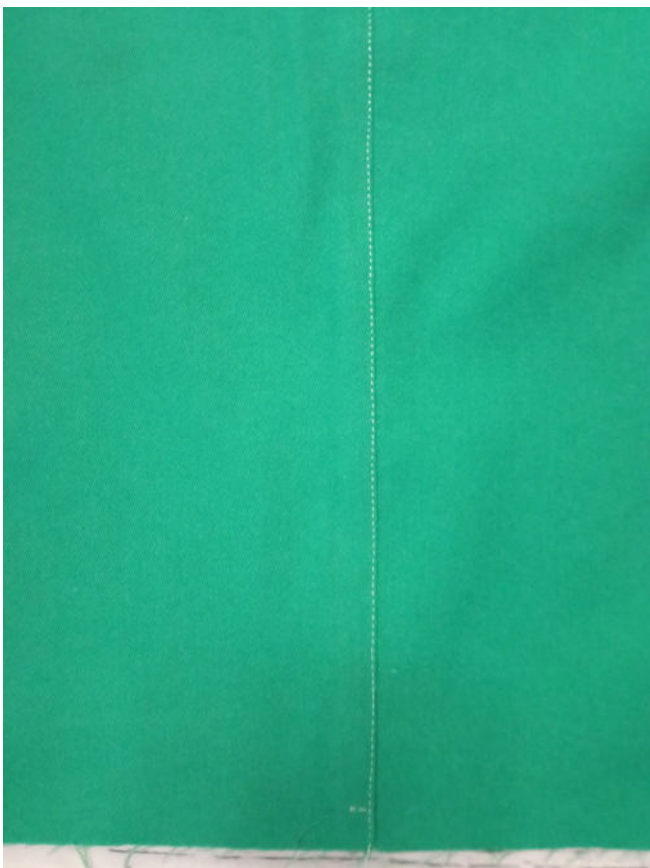
Припуски швов обметайте, заутюжьте в сторону спинки.



Отстрочите швы в край по лицевой стороне изделия.







Сложите изделие лицевой стороной внутрь, уравняйте по шаговым срезам, сколите, стачайте. Припуски шва обметайте, заутюжьте в сторону передних половинок.



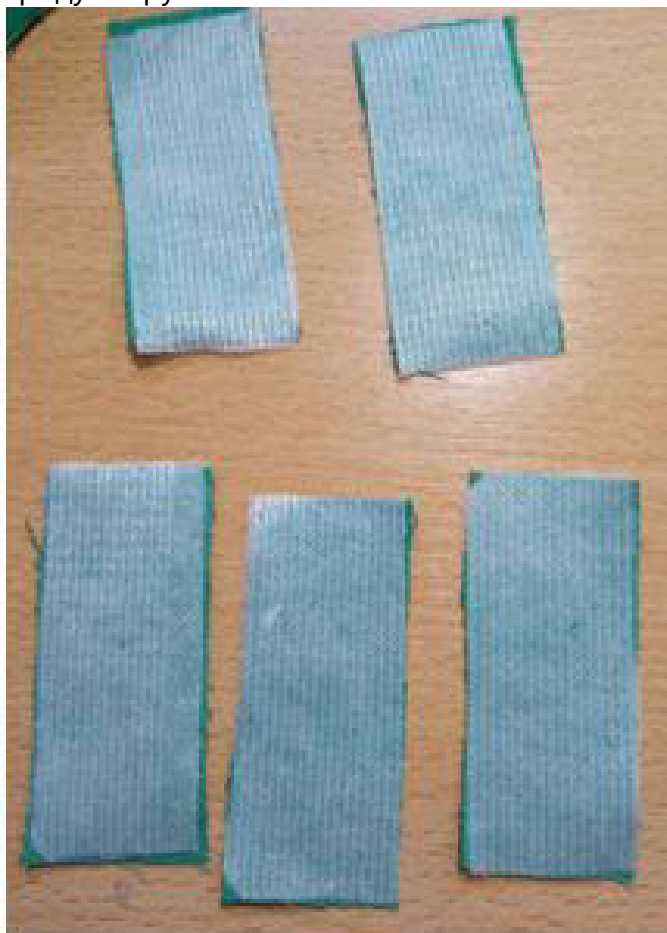




Продублируйте и основите пояс, заутюжьте его вдоль пополам, изнанкой внутрь. Оттяните пояс по срезам, одновременно сутюжьте по сгибу, придавая ему изогнутую форму.



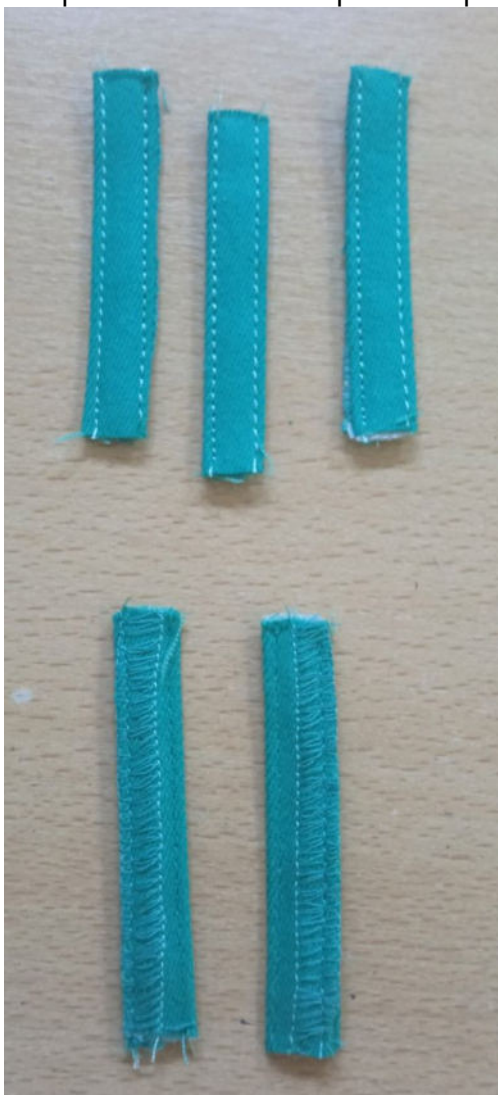
Продублируйте шлёвки.



Обметайте одну сторону шлёвок.



Сложите шлёвки втрое по ширине, так, чтобы открытый срез оказался внутри. Застрочите шлёвки в край по продольным сторонам, приутюжьте.



Ориентируясь по разметке, приколите шлёвки по верхнему срезу брюк.





Притачайте пояс к брюкам одним продольным срезом. Другой продольный срез обметайте.



Отверните пояс на лицевую сторону, обтачайте по концам. Припуски с дублирином высеките близко к строчке. Припуски швов в уголках высеките наискосок, не доходя до строчки 0,2 см.



Выверните, выправьте концы пояса на лицевую сторону. Приметайте пояс насквозь.



Отстрочите пояс в край по всему периметру. Нитки смётывания удалите, пояс приутюжьте.



Подверните концы шлёвок в сторону изнанки, настрочите зигзагообразной строчкой на пояс.



Настрочите закрепки по концам карманов.



Низ брюк обметайте, заметайте на ширину подгибки в сторону изнанки, застрочите.



Нитки смётывания удалите, низ брюк приутюжьте.



Разметьте и выметайте петли на гульфике.



Разметьте и пришейте пуговицы.



Отутюжьте изделие в готовом виде. Носите с удовольствием!

Понравилась выкройка? Тогда ждём ваши ФОТО-ОТЗЫВЫ:



на нашем сайте: <https://shkatulka-sew.ru/pattern/vykroyka-djinsov-stella428/>



в соцсетях с хэштегом #Stella428 и #Стелла428



