

ШКАТУЛКА

SHKATULKA-SEW.RU



#ХАННА429

Размеры
(ростовка)
116-164 см

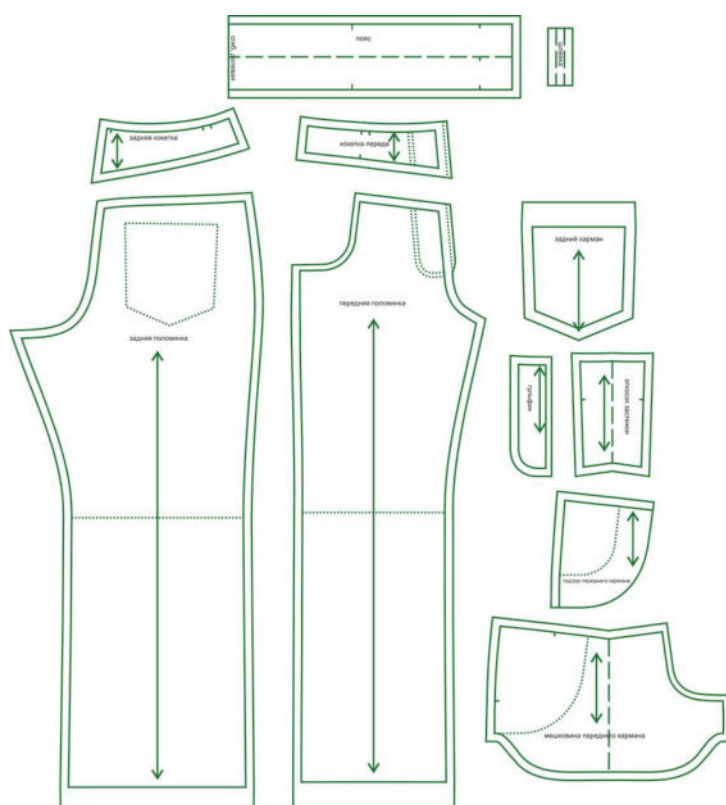
СЛОЖНОСТЬ



ДЖИНСЫ

Ханна429

Выкройка детских джинсов умеренного объёма, прилегающего силуэта. Джинсы прямые, верхний край пояса находится на естественной линии талии. Передние половинки — с притачными фигурными кокетками, с боковыми карманами с подрезным бочком. Задние половинки — с фигурными кокетками, с накладными карманами. Верхний срез брюк обработан притачным поясом. Застёжка брюк — классический гульфик и обмётанная петля и пуговица на поясе. Длина полная.

СОСТАВ
КОМПЛЕКТА ЛЕКАЛ

* Выкройки даны с припусками на швы. Они обозначены двойным контуром. Вы можете самостоятельно изменить ширину припусков, исходя из свойств выбранного материала или своих целей.

ВЕЛИЧИНЫ ПРИБАВОК НА ОСНОВНЫХ УЧАСТКАХ
ИЗМЕРЕНИЙ

Прибавка к обхвату талии в полном объеме	Прибавка к обхвату бедер в полном объеме
1,6-5,1 см	3,7-8,7 см

ЗАМЕРЫ КЛЮЧЕВЫХ ПАРАМЕТРОВ, РАСХОД ТКАНИ

* Без учета припусков на швы.

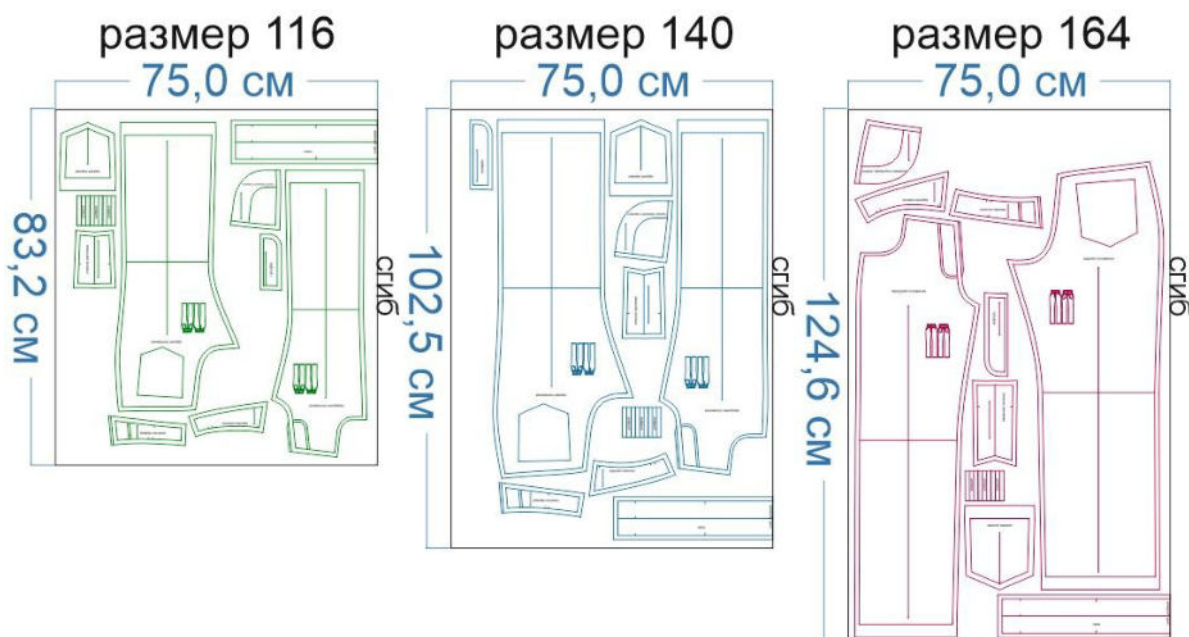
Внимание: расчет выполнен для ткани без учета направления ворса и возможной усадки! Усадка может достигать 15-20% от длины материала. Обязательно учитывайте это и берите с запасом.

рост, см	полный замер на уровне талии, см	полный замер на уровне бедер, см	длина брюк по боковому шву без учета пояса, см	расход основной ткани при ширине 150 см, см
116	58,4	68,6	66,4	85,0
122	59,8	71,6	70,6	90,6
128	61,3	74,6	74,8	96,3
134	62,7	77,6	79,0	101,9
140	64,1	80,7	83,2	107,5
146	65,6	83,7	87,4	113,1
152	67,0	86,7	91,6	118,8
158	68,4	89,7	95,8	124,4
164	69,9	92,7	100,0	130,0

РЕКОМЕНДАЦИИ ПО ВЫБОРУ ТКАНИ

Для пошива джинсов подойдет деним небольшой и средней плотности, с содержанием лайкры и без неё, а также костюмные ткани средней плотности, например, микровельвет, вельвет, замша на трикотаже и т.п.

РАСКРОЙ



Основной материал:

1. Задняя кокетка — 2 дет.,
2. Задняя половинка — 2 дет.,
3. Передняя кокетка — 2 дет.,
4. Передняя половинка — 2 дет.,
5. Бочок переднего кармана — 2 дет.,
6. Гульфик — 1 дет.,
7. Откосок застёжки — 1 дет.,
8. Задний карман — 2 дет.,
9. Пояс — 1 дет. со сгибом,
10. Шлёвка — 5 дет.

Подкладка:

1. Мешковина переднего кармана — 2 дет.

Дублерин:

1. Кромка входа в карман — 2 дет. (выкраивается самостоятельно, по косой, в виде полоски шириной 1 см и длиной, равной длине среза входа в карман),
2. Подгибка верха заднего кармана — 2 дет.,
3. Шлёвка — 5 дет.,
4. Пояс — 1 дет. со сгибом,
5. Гульфик — 1 дет.,
6. Откосок — 1 дет. (выкраивается на половину ширины детали).

Припуски на швы

Все детали изделия даны с необходимыми припусками на швы.
Образец изделия был отшит из денима.

ОБОРУДОВАНИЕ И ИНСТРУМЕНТЫ

	Бытовая швейная машинка;
	Оверлок;
	Утюг с паром или без, утюжильный стол или гладильная доска;
	Ручная и машинные иглы, соответствующие типу ткани, булавки для закалывания или маленькие прищепки;
	Ножницы для бумаги и ножницы для раскроя;
	Проутюжильник (сетка для ВТО или лоскут х/б ткани);



Пресс и насадки для установки хольнитенов.

ДОПОЛНИТЕЛЬНЫЕ МАТЕРИАЛЫ И ФУРНИТУРА



Нитки для бытовой машины и оверлока, нитки для отстрочки;



Дублерин;



Пуговица джинсовая – 1 шт;



Джинсовая или брючная застежка-молния;



Хольнитены (клепки) для отделки.

ТЕХНОЛОГИЧЕСКАЯ ПОСЛЕДОВАТЕЛЬНОСТЬ ОБРАБОТКИ

Выкроите детали изделия согласно спецификации.



Контрастными нитками проставьте центры передних половинок, продублируйте входы в карманы.



Наметьте расположение бочка на лицевой стороне мешковины переднего кармана. Обметайте нижний срез бочка. Ориентируясь по разметке, наложите его мешковину кармана, изнанкой на лицо, приколите, настрочите.



Наложите мешковину на переднюю половинку, лицом к лицу, уравняйте по срезам, приколите, притачайте. Припуски шва на закруглённых участках рассеките, не доходя до строчки 0,2 см.



Отверните мешковину в сторону изнанки переда, выметайте, фиксируя переходный кант шириной 0,2 см из изделия в сторону мешковины.



Отстрочите вход в карман с лицевой стороны изделия, приутюжьте.
Наметьте расположение входа в карман на лицевой стороне бочка. Наложите переднюю половинку на бочок, изнанкой на лицо, совмещая обработанный вход в карман с линией разметки, приколите.



Стачайте нижние срезы мешковины между собой, припуски швов обметайте, приутюжьте.

Вспомогательными строчками зафиксируйте положение бочка и мешковины по верхнему и боковому срезам передней половинки брюк.



Наложите кокетку переда на переднюю половинку, лицом к лицу, уравняйте по срезам, сколите, стачайте. Припуски шва обметайте, заутюжьте в сторону кокетки. Отстрочите шов по лицевой стороне кокетки.



На правой передней половинке срежьте припуск среднего шва до ширины 1 см.



Обметайте средние срезы передних половинок брюк. Стачайте их между собой от контрольной отметки конца застёжки вниз.



Продублируйте гульфик и откосок. Заутюжьте откосок вдоль пополам, изнанкой внутрь.



Обметайте внешние срезы гульфика и откоска.



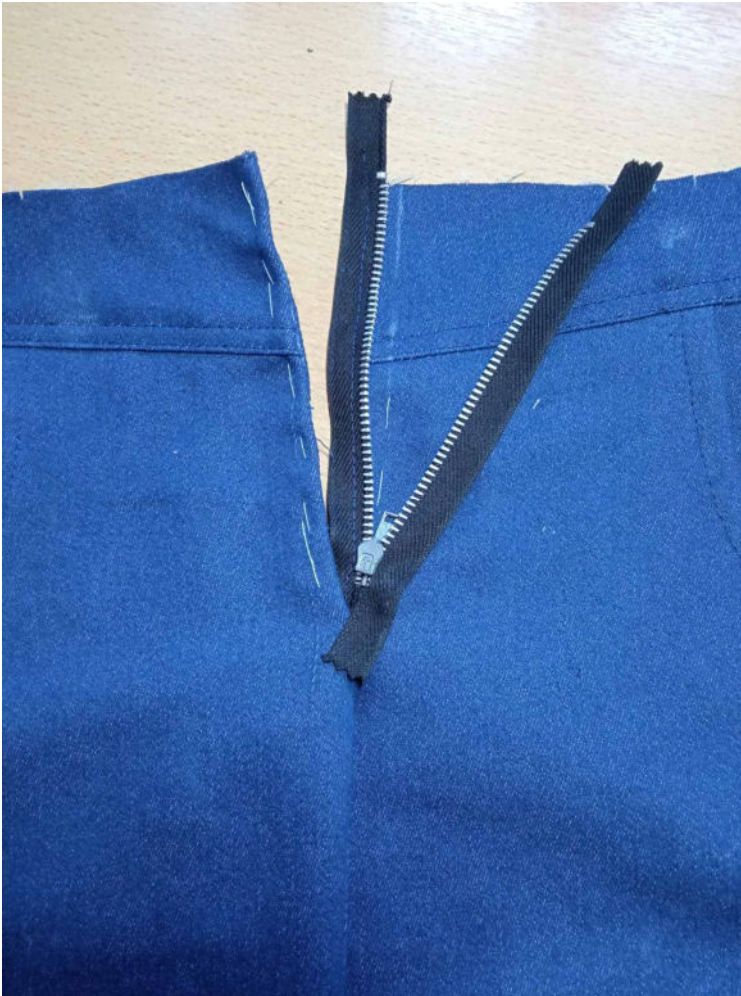
Наложите гульфик на правую переднюю половинку, лицом к лицу, уравняйте по срезам, приколите, притачайте.



Отверните гульфик в сторону изнанки изделия, выметайте, фиксируя переходный кант шириной 0,1-0,2 см из изделия в сторону изнанки, слегка приутюжьте.



Притачайте одну сторону молнии к среднему срезу левой передней половинки.



Строчкой в ту же строчку притачайте откосок.



Отстрочите шов в край, приутюжьте.



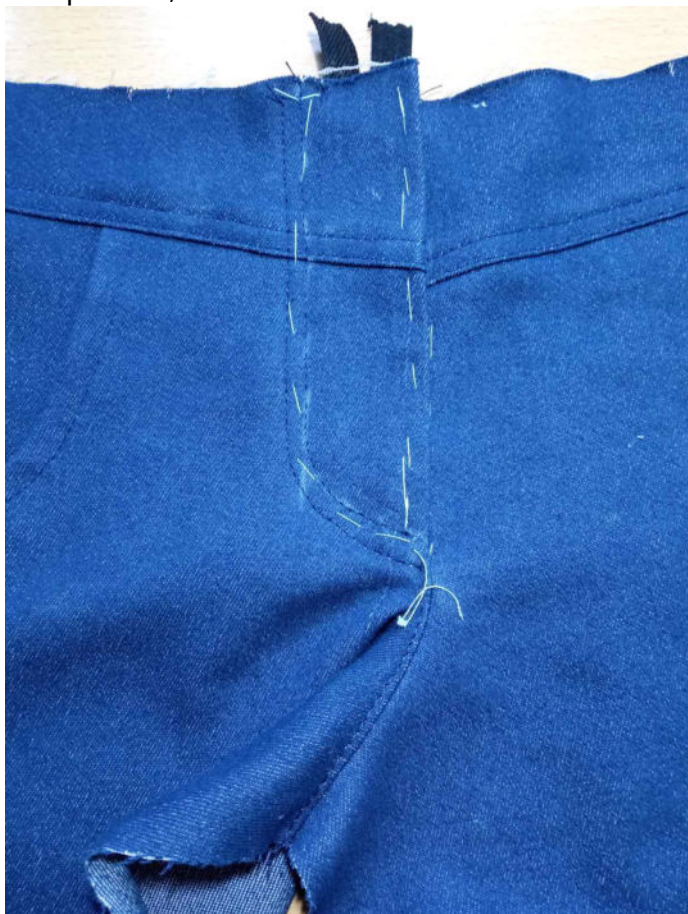
Сколите центры передних половинок между собой.



С изнанки изделия отогните откосок, приколите молнию к гульфику, притачайте, не захватывая в шов основное изделие.



С лицевой стороны наметьте расположение отделочной строчки по гульфику, отстрочите, не захватывая в шов откосок.



Частой зигзагообразной строчкой настрочите закрепки в уступе гульфика.
Отстрочите средний шов передних половинок в край.



Продублируйте подгибку верха задних карманов, заутюжьте её дважды по ширине.



Застрочите подгибку верха кармана, приутюжьте. Обметайте срезы кармана по всему периметру, заутюжьте их в сторону изнанки на ширину припуска.



Наметьте расположение карманов на лицевой стороне задних половинок брюк. Ориентируясь по разметке, наложите карманы на задние половинки, изнанкой на лицо, приколите или приметайте, настрочите двойной строчкой, приутюжьте.



Наложите задние кокетки на задние половинки брюк, лицом к лицу, уравняйте по срезам, приколите, притачайте. Припуски швов обметайте, заутюжьте в сторону кокеток. Отстрочите швы по лицевой стороне кокеток.



Сложите задние половинки брюк вместе, лицом к лицу, уравняйте по срезам, сколите, стачайте. Припуски шва обметайте, заутюжьте. Отстрочите шов в край по лицевой стороне изделия.



Сложите передние и задние половинки брюк вместе, лицом к лицу, уравняйте по боковым срезам, сколите, стачайте. Припуски швов обметайте, заутюжьте в сторону задних половинок брюк.



Отстрочите боковые швы изделия в край по лицевой стороне задних половинок брюк.



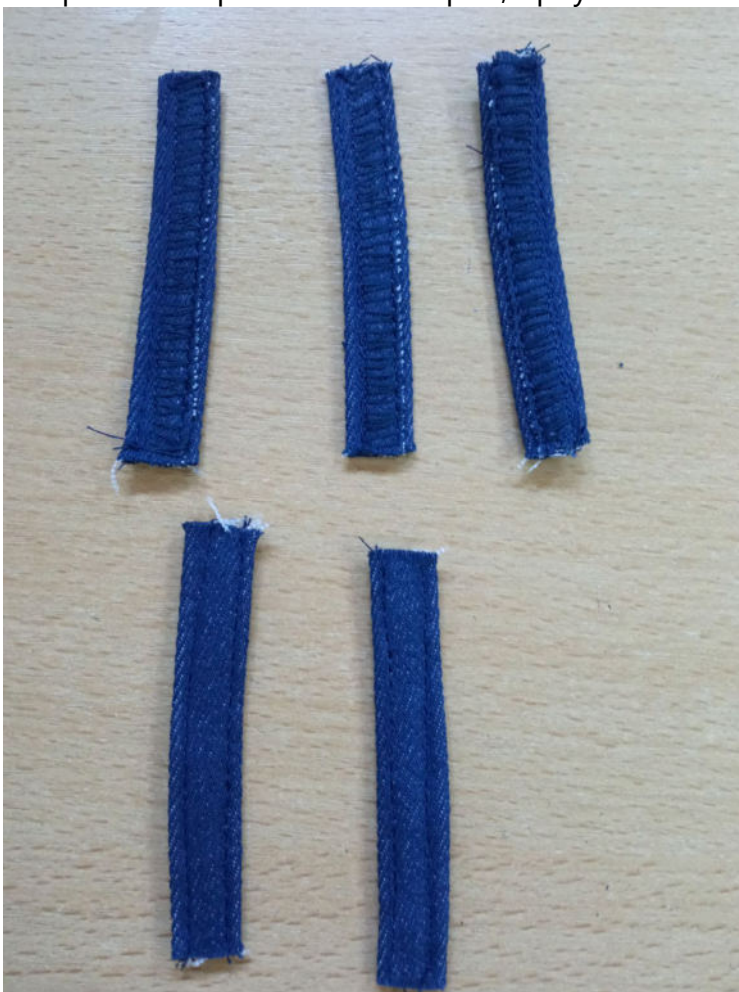
Сложите изделие лицевой стороной внутрь. Уравняйте передние и задние половинки брюк по шаговым срезам, сколите, стачайте единой строчкой. Припуски шва обметайте, заутюжьте в сторону передних половинок.



Продублируйте и осноруйте детали шлёвок. Обметайте по одному продольному срезу каждой из них.



Сложите шлёвки втрое по ширине, так, чтобы открытый срез оказался внутри, застрочите в край с обеих сторон, приутюжьте.



Ориентируясь по разметке, притачайте шлёвки по верхнему срезу брюк.



Продублируйте и основывайте пояс. Заутюжьте его вдоль пополам, изнанкой внутрь. Оттяните пояс по открытым срезам, одновременно сужайте по сгибу, придавая ему изогнутую форму.



Обметайте один продольный срез брюк. Другим срезом притачайте пояс к верхнему срезу брюк.



Отверните концы пояса на лицевую сторону, обтачайте. Припуски швов с дублирином высеките близко к строчке. Припуски швов в уголках высеките наискосок, не доходя до строчки 0,2 см.



Выверните, выправьте концы пояса на лицевую сторону, пояс заметайте насквозь, отстрочите в край по всему периметру.



Подверните края шлёвок в сторону изнанки и настройте по верху пояса частой зигзагообразной строчкой.



Заматайте низ брючин на заданную ширину в сторону изнанки, застрочите, приутюжьте.



Разметьте и выметайте петлю на правой части пояса. Разметьте и пришейте пуговицу на левой части пояса.



Отутюжьте изделие в готовом виде. Носите с удовольствием!

Понравилась выкройка? Тогда ждём ваши ФОТО-ОТЗЫВЫ:



на нашем сайте: <https://shkatulka-sew.ru/pattern/vykroyka-djinsov-hanna429/>



в соцсетях с хэштегом #Hanna429 и #Ханна429



