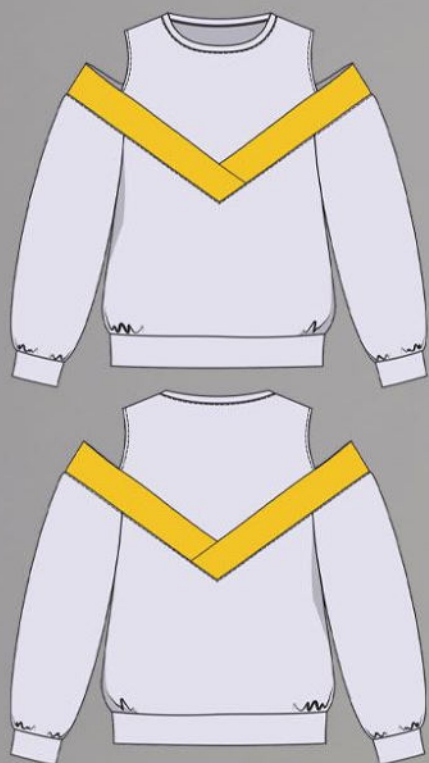


# ШКАТУЛКА

SHKATULKA-SEW.RU



#ХАННА543

**Размеры**  
**(ростовка)**  
**80-164 см**

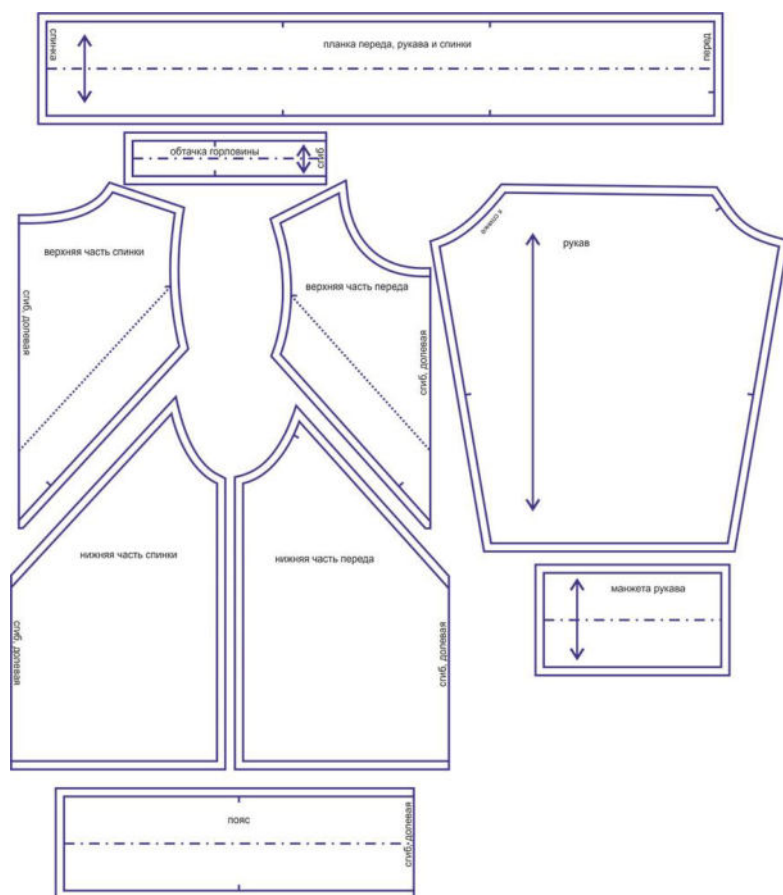
**СЛОЖНОСТЬ**



## джермпер

# Ханна543

Выкройка детского трикотажного джемпера среднего объёма, прямого силуэта. Перед и спинка имеют V-образные вставки с втачными планками, переходящими с переда на спинку по веру рукава и декорированными трикотажным лампасом. Горловина джемпера обработана трикотажной обтачкой. Рукава — без верхней части оката, длинные, умеренного объёма, по низу обработаны трикотажными манжетами. Низ изделия обработан притачным трикотажным поясом. Длина джемпера — до линии бёдер.



## СОСТАВ КОМПЛЕКТА ЛЕКАЛ

\* Выкройки даны с припусками на швы. Они обозначены двойным контуром. Вы можете самостоятельно изменить ширину припусков, исходя из свойств выбранного материала или своих целей.

## ВЕЛИЧИНЫ ПРИБАВОК НА ОСНОВНЫХ УЧАСТКАХ ИЗМЕРЕНИЙ

Прибавка к обхвату груди  
в полном объеме

11-17,6 см

## ЗАМЕРЫ КЛЮЧЕВЫХ ПАРАМЕТРОВ, РАСХОД ТКАНИ

\* Без учета припусков на швы.

Внимание: расчет выполнен для трикотажа без учета направления ворса и возможной усадки! Усадка может достигать 15-20% от длины материала. Обязательно учитывайте это и берите с запасом.

| рост, см | полный замер на уровне груди, см | полный замер на уровне талии, см | полный замер на уровне бедер, см | замер рукава на уровне проймы, см | длина изделия по спинке без учета обтачки, см | расход трикотажа 1 при ширине 180 см, см | расход трикотажа 2 при ширине 140 см, см |
|----------|----------------------------------|----------------------------------|----------------------------------|-----------------------------------|---|--|--|
| 80       | 64,0                             | 64,0                             | 64,0                             | 22,2                              | 32,0  | 37,0                                     | 13,0                                     |
| 86       | 65,0                             | 65,0                             | 65,0                             | 23,3                              | 34,0  | 40,2                                     | 13,0                                     |
| 92       | 66,0                             | 66,0                             | 66,0                             | 24,4                              | 36,0  | 43,3                                     | 13,0                                     |
| 98       | 67,0                             | 67,0                             | 67,0                             | 25,5                              | 38,0  | 46,5                                     | 13,0                                     |
| 104      | 68,0                             | 68,0                             | 68,0                             | 26,6                              | 40,0  | 49,7                                     | 13,0                                     |
| 110      | 69,0                             | 69,0                             | 69,0                             | 27,7                              | 42,0  | 52,8                                     | 13,0                                     |
| 116      | 70,0                             | 70,0                             | 70,0                             | 28,8                              | 44,0  | 56,0                                     | 13,0                                     |
| 122      | 73,4                             | 73,4                             | 73,4                             | 29,8                              | 45,9  | 61,1                                     | 13,0                                     |
| 128      | 76,8                             | 76,8                             | 76,8                             | 30,9                              | 47,8  | 66,3                                     | 20,0                                     |
| 134      | 80,1                             | 80,1                             | 80,1                             | 31,9                              | 49,6  | 71,4                                     | 20,0                                     |
| 140      | 83,5                             | 83,5                             | 83,5                             | 32,9                              | 51,5  | 76,5                                     | 20,0                                     |
| 146      | 86,9                             | 86,9                             | 86,9                             | 33,9                              | 53,4  | 81,6                                     | 20,0                                     |
| 152      | 90,3                             | 90,3                             | 90,3                             | 35,0                              | 55,3  | 86,8                                     | 20,0                                     |
| 158      | 93,6                             | 93,6                             | 93,6                             | 36,0                              | 57,1  | 91,9                                     | 20,0                                     |
| 164      | 97,0                             | 97,0                             | 97,0                             | 37,0                              | 59,0  | 97,0                                     | 20,0                                     |

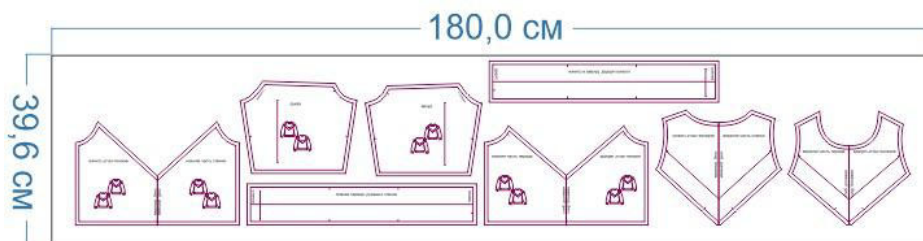
## РЕКОМЕНДАЦИИ ПО ВЫБОРУ ТКАНИ

Для пошива джемпера подойдут мягкие, тактильно приятные трикотажные полотна средней поверхностной плотности, с высокими гигиеническими и гигроскопическими свойствами.

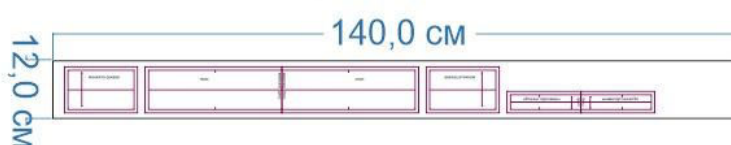
# РАСКРОЙ

## размер 80

### трикотаж 1

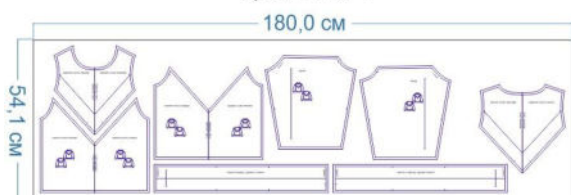


### трикотаж 2

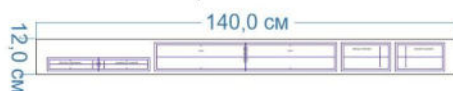


## размер 116

### трикотаж 1

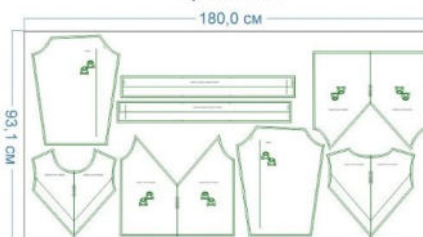


### трикотаж 2



## размер 164

### трикотаж 1



### трикотаж 2



Основной материал (футер 2-нитка с лайкрой):

1. Верхняя часть спинки – 1 дет. со сгибом,
2. Нижняя часть спинки – 1 дет. со сгибом,
3. Верхняя часть переда – 1 дет. со сгибом,
4. Нижняя часть переда – 1 дет. со сгибом,
5. Рукав — 2 дет.,
6. Планка переда, рукава и спинки – 2 дет.,
7. Обтачка горловины – 1 дет. со сгибом,
8. Пояс – 1 дет. со сгибом,
9. Манжета рукава – 2 дет.





Дублирин:

1. Кромка для ответственных срезов — выкраивается самостоятельно, по долевой, в виде полоски шириной 1 см и длиной, равной длине дублируемых срезов (дублируются срезы, помеченные на фото белой линией).



## Припуски на швы

Все детали изделия даны с необходимыми припусками на швы.  
Образец изделия был отшит из футера 2-нитки петля.

## ОБОРУДОВАНИЕ И ИНСТРУМЕНТЫ

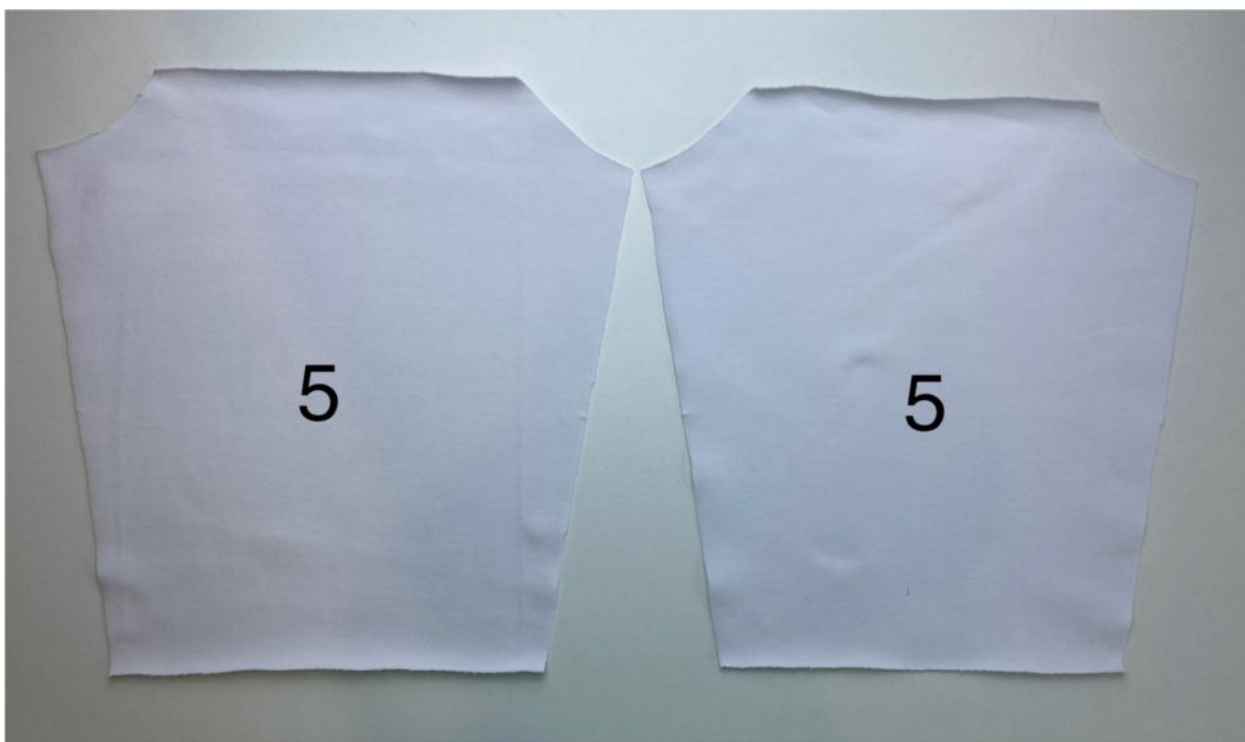
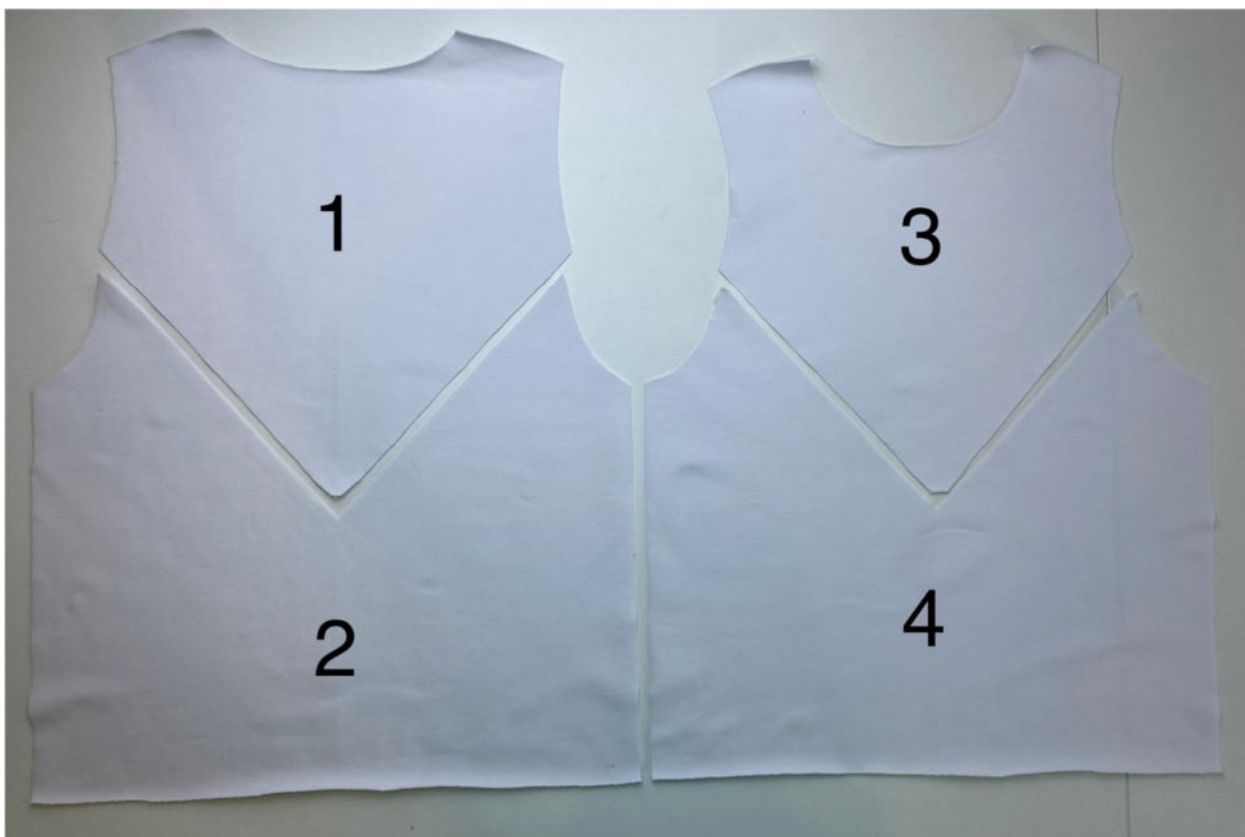
|   |   |
|---|---|
|  | Бытовая швейная машинка;  |
|  | Оверлок 4-хниточный;  |
|  | Утюг с паром или без, утюжильный стол или гладильная доска;   |
|  | Ручная и машинные иглы, соответствующие типу ткани (для трикотажа), булавки для закалывания или маленькие зажимы; |
|  | Ножницы для бумаги и ножницы для раскроя;   |
|  | Проутюжильник (сетка для ВТО или лоскут х/б ткани).   |

## ДОПОЛНИТЕЛЬНЫЕ МАТЕРИАЛЫ И ФУРНИТУРА

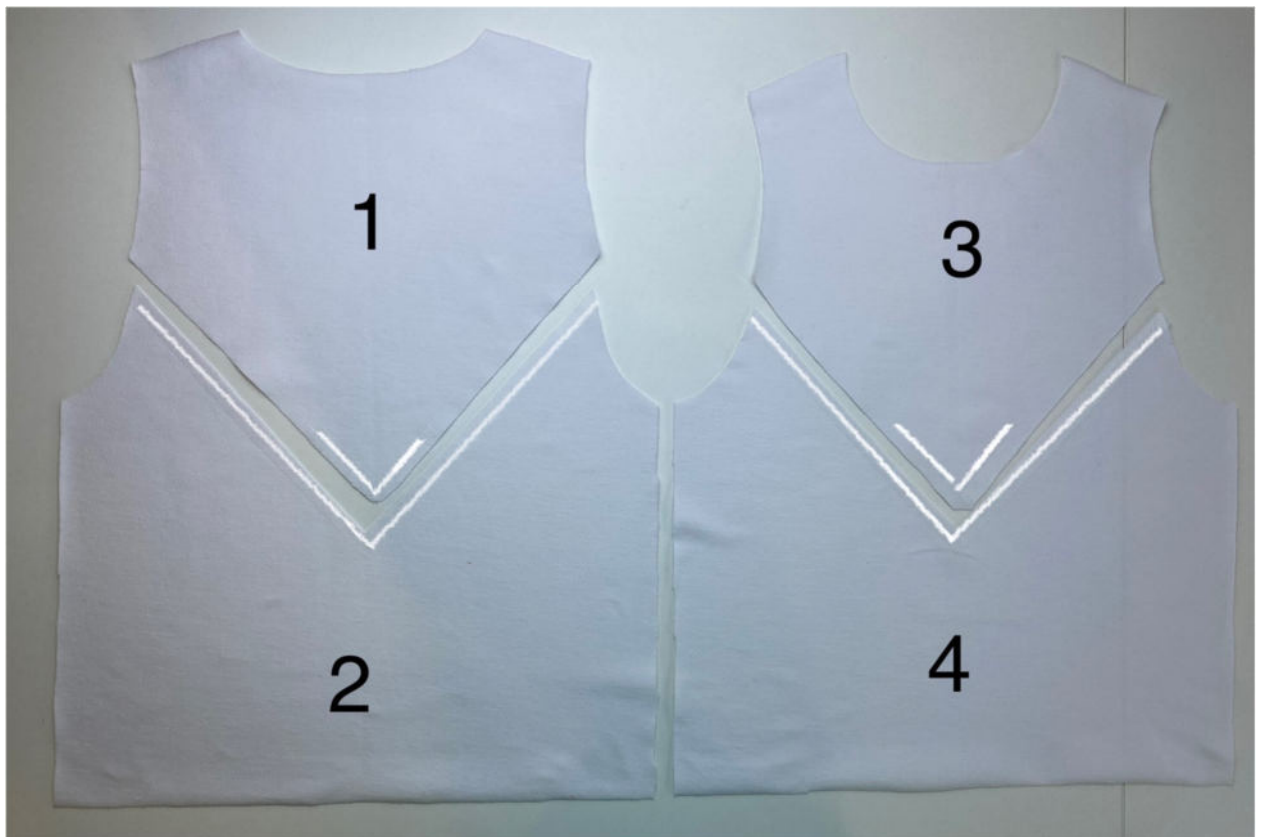
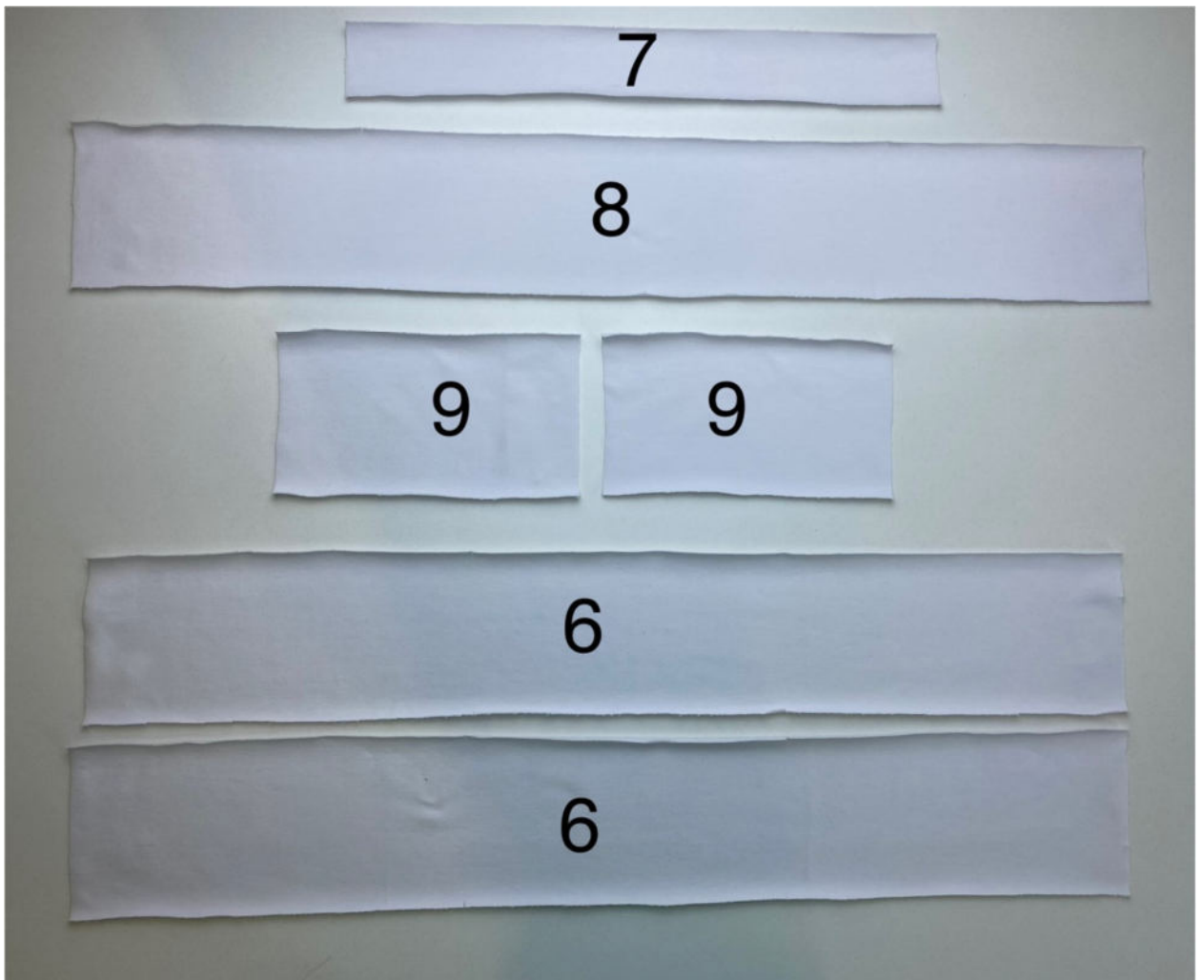
|   |                                      |
|---|--------------------------------------|
|  | Нитки для бытовой машины и оверлока; |
|  | Трикотажная тесьма на лампасы.       |

## ТЕХНОЛОГИЧЕСКАЯ ПОСЛЕДОВАТЕЛЬНОСТЬ ОБРАБОТКИ

Выкроите детали изделия согласно спецификации.







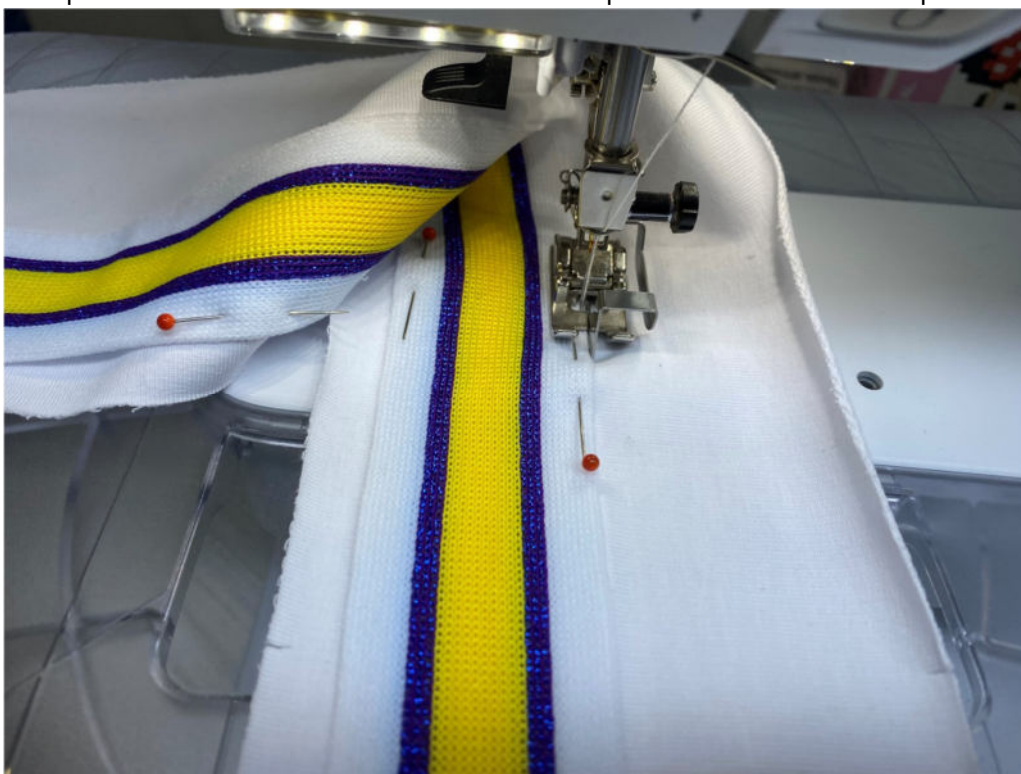
Планки переда, рукава и спинки сложите вдоль пополам, изнанкой внутрь, приутюжьте по сгибу.



Ориентируясь по заутюженному сгибу, наложите трикотажные лампасы на лицевую сторону планок, приколите.

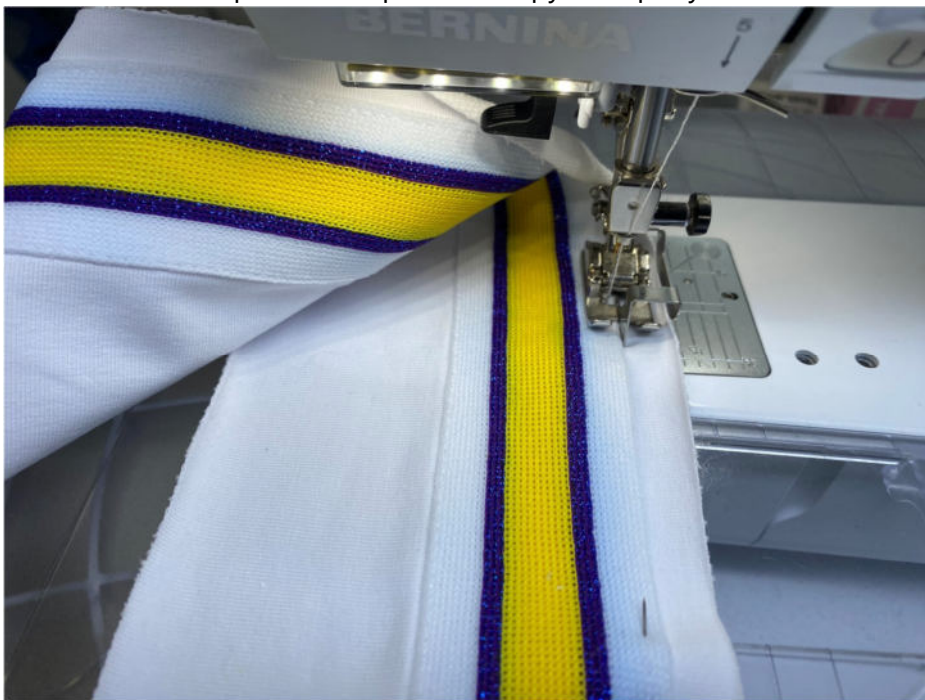


Настрочите лампасы возле сгиба планок на расстоянии 1-2 мм от края лампаса.





Аналогичным образом настройте вторую сторону лампасов.



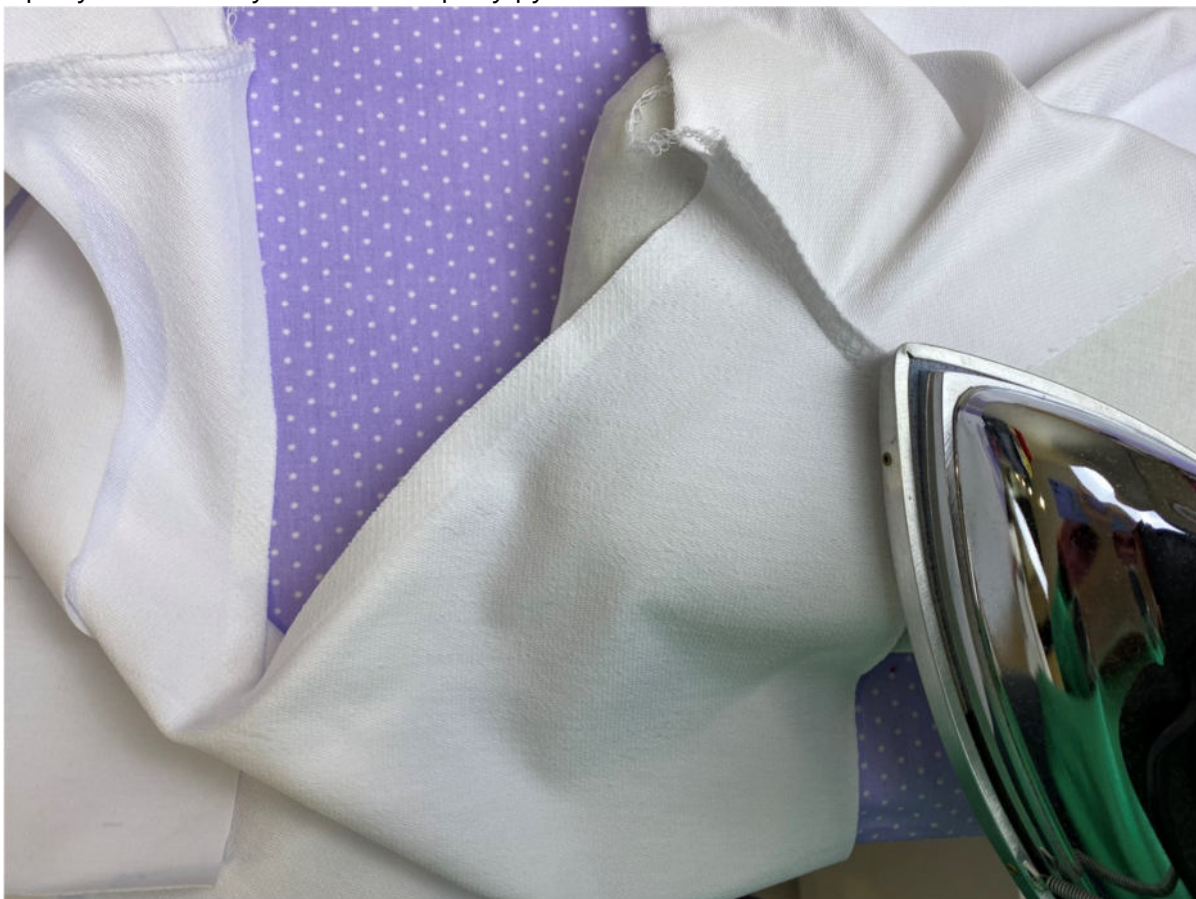
Вот так должно получиться на данном этапе.



Сложите нижнюю часть переда и рукава вместе, лицом к лицу, уравняйте по срезам, сколите, стачайте на оверлоке.



Припуски швов заутюжьте в сторону рукавов.



Сложите спинку и рукава вместе, лицом к лицу, уравняйте по срезам, сколите, стачайте на оверлоке.





Припуски швов заутюжьте в сторону рукавов.



На нижнюю часть переда к правой стороне наложите сначала первую планку открытым срезом к верхнему срезу переда, вторую планку наложите поверх – срезом вниз. Приколите.



Проложите закрепочную строчку в уступе уголка, как показано на фото.



Рассеките припуски шва в уголке.





Отверните планку, уравнивая её срезы со срезами второй стороны уголка нижней части переда, приколите.



Проложите вторую закрепочную строчку.





Вот так должно получиться на данном этапе.



Точно также обрабатываем планки на спинке.









Приколите планки к срезам деталей переда, спинки и рукавов.



Притачайте планки на ширину припуска.



Вот так обработка должна выглядеть с изнанки изделия.



А так она должна выглядеть с лицевой стороны изделия.



Сложите верхние части переда и спинки вместе, лицом к лицу, уравняйте по плечевым срезам, сколите, стачайте на оверлоке.





Припуски швов заутюжьте в сторону переда.



Обметайте срезы пройм верхней части изделия.



Отверните припуски пройм в сторону изнанки изделия и приутюжьте, подложив под них клеевую паутинку.



В результате должно получиться так.



Отстрочите проймы по лицевой стороне на расстоянии 1-2 мм от края.



Проложите вторую строчку по пройме на расстоянии 4 мм от первой строчки.





Приутюжьте проймы.

Сложите обтачку пополам, лицом внутрь, стачайте на оверлоке в кольцо по коротким срезам.



Сложите обтачку вдоль пополам, изнанкой внутрь, приутюжьте по сгибу.



Разделите длину среза горловины и длину среза обтачки горловины на 4 равных части, поставьте контрольные булавки.



Вложите обтачку в горловину изделия, лицом к лицу, уравняйте по срезам, совместите контрольные метки, приколите.





Втачайте обтачку в горловину на оверлоке, конец строчки спрячьте в шов при помощи иглы с длинным ушком.



Припуски шва направьте в сторону изделия, приутюжьте.



На данном этапе должно получиться так.



Сложите верхнюю и нижнюю части изделия вместе, лицом к лицу, уравняйте по срезам, сколите между собой.

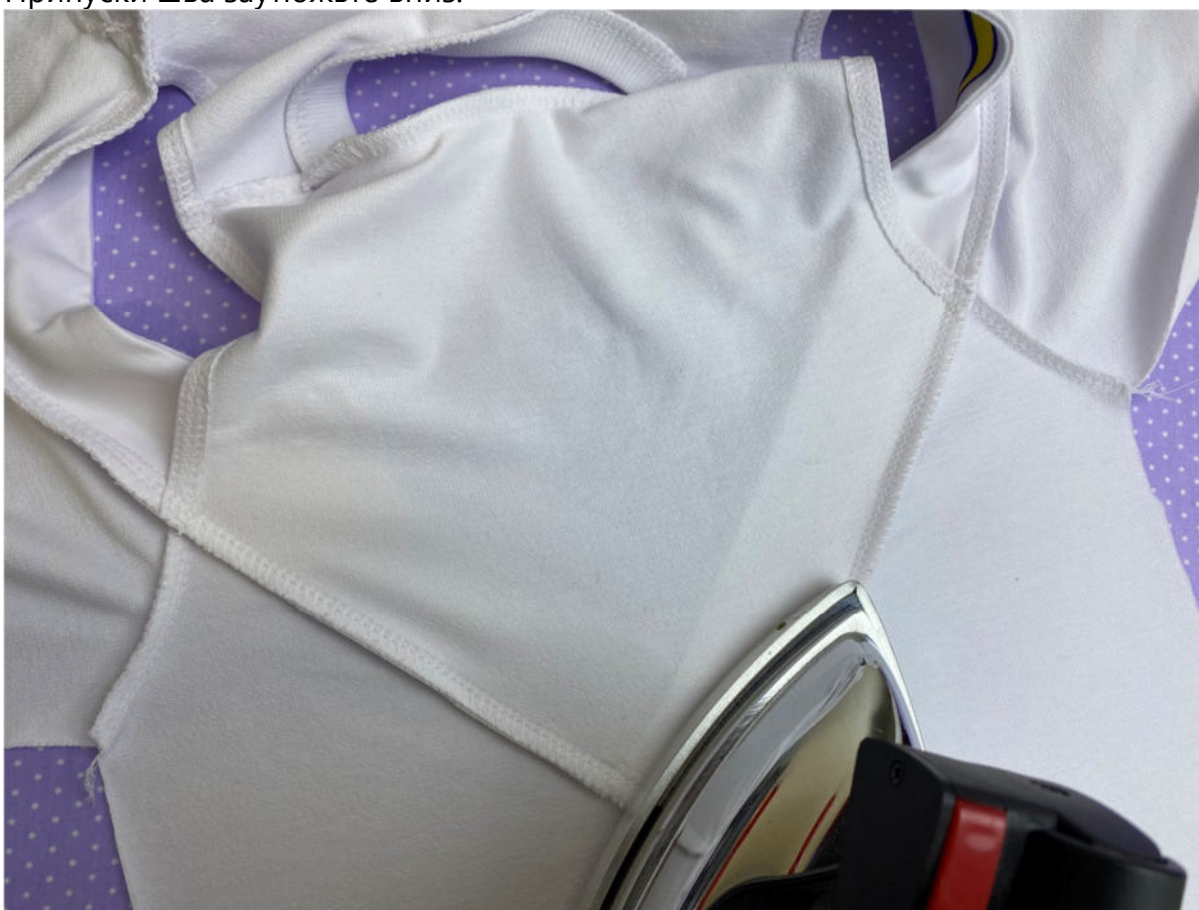




Стачайте верх и низ изделия между собой на оверлоке. Конец строчки спрячьте в шов с помощью иглы с длинным ушком.



Припуски шва заутюжьте вниз.





Отстрочите шов в край по лицевой стороне.



Должно получиться так.



Сложите изделие лицевой стороной внутрь, уравняйте по боковым срезам и срезам рукавов, сколите.



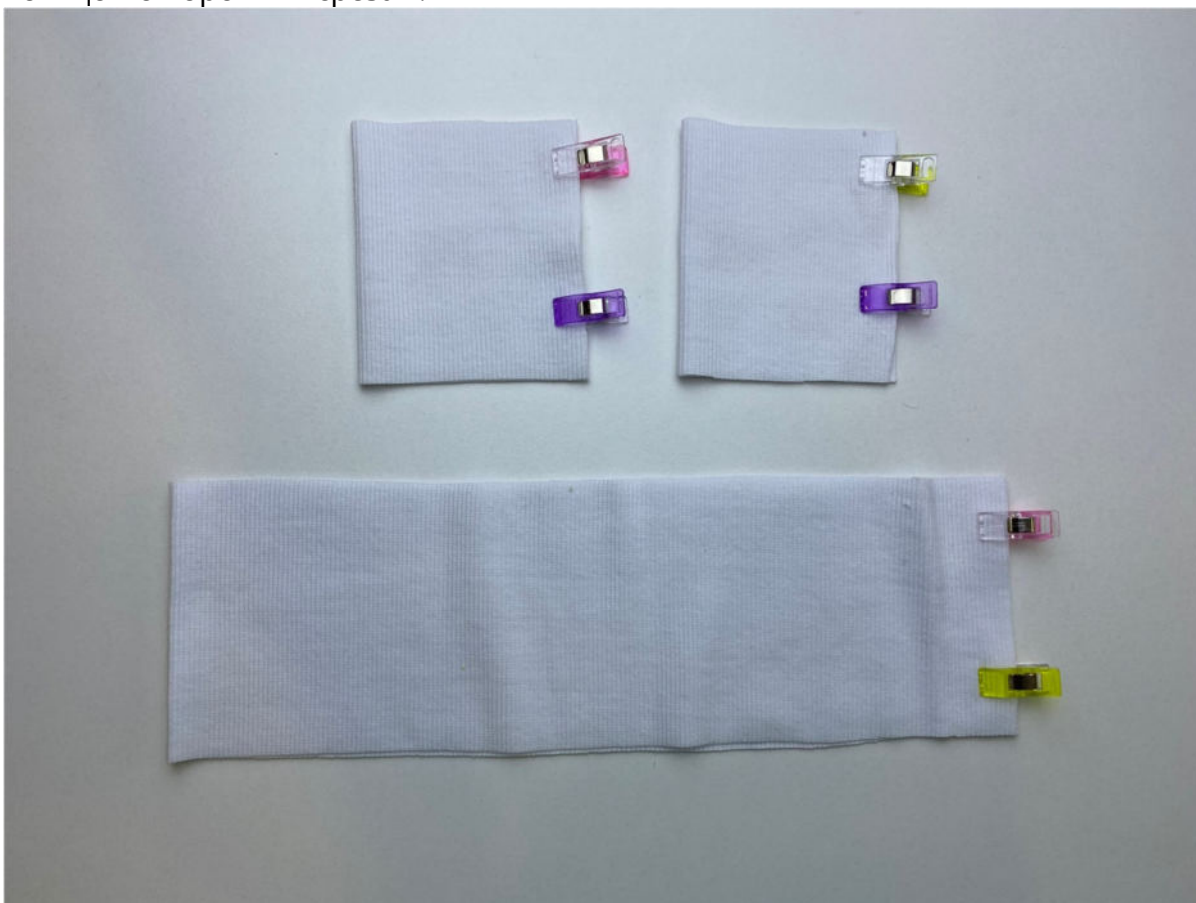
Стачайте срезы изделия на оверлоке.



Припуски швов заутюжьте в сторону спинки.

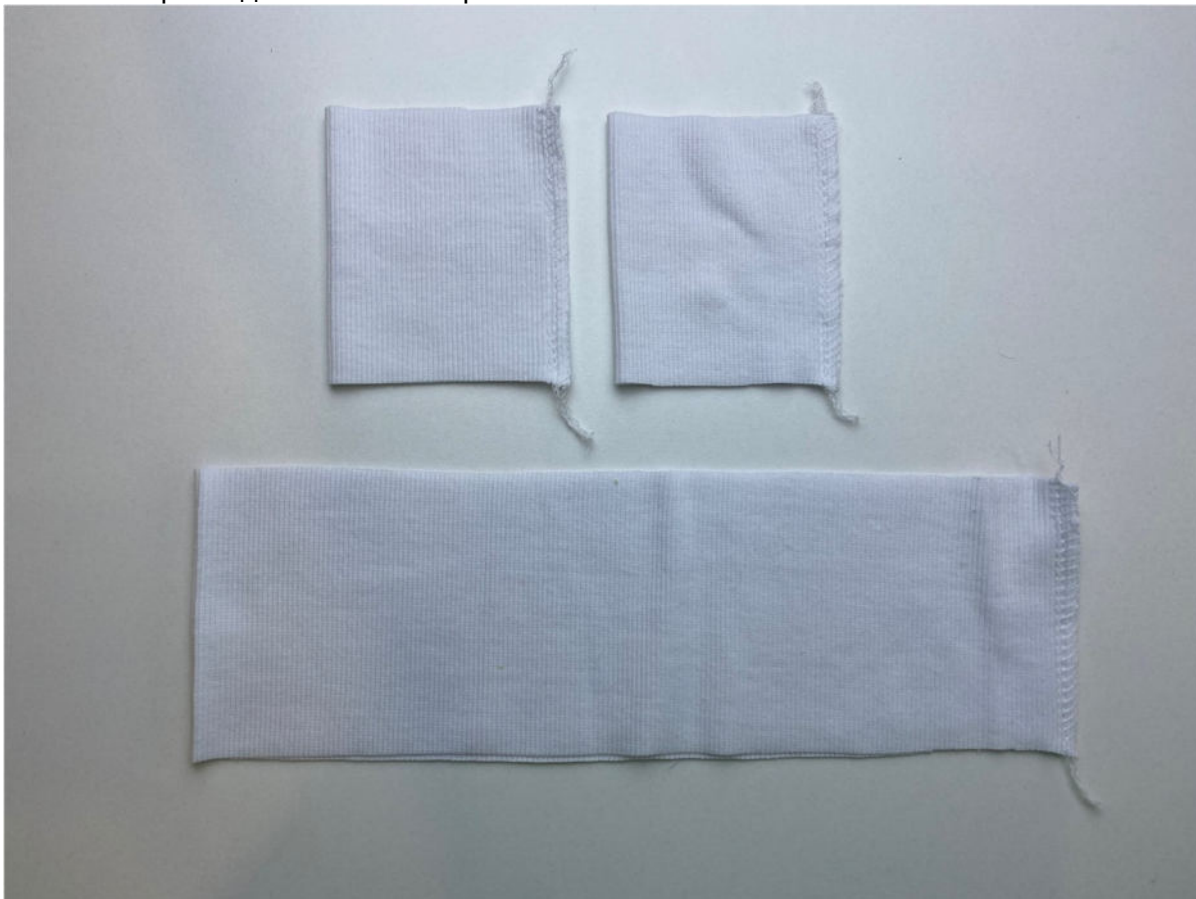


Сложите детали манжет и пояса пополам, лицевой стороной внутрь, сколите в кольцо по коротким срезам.





Стачайте срезы деталей на оверлоке.



Сложите детали манжет и пояса вдоль пополам, изнанкой внутрь, приутюжьте по сгибу.



Разделите длину среза низа изделия и длину среза пояса на 4 равных части, поставьте контрольные булавки.



Вложите пояс в изделие, лицом к лицу, уравняйте по срезам, совместите контрольные булавки, приколите.

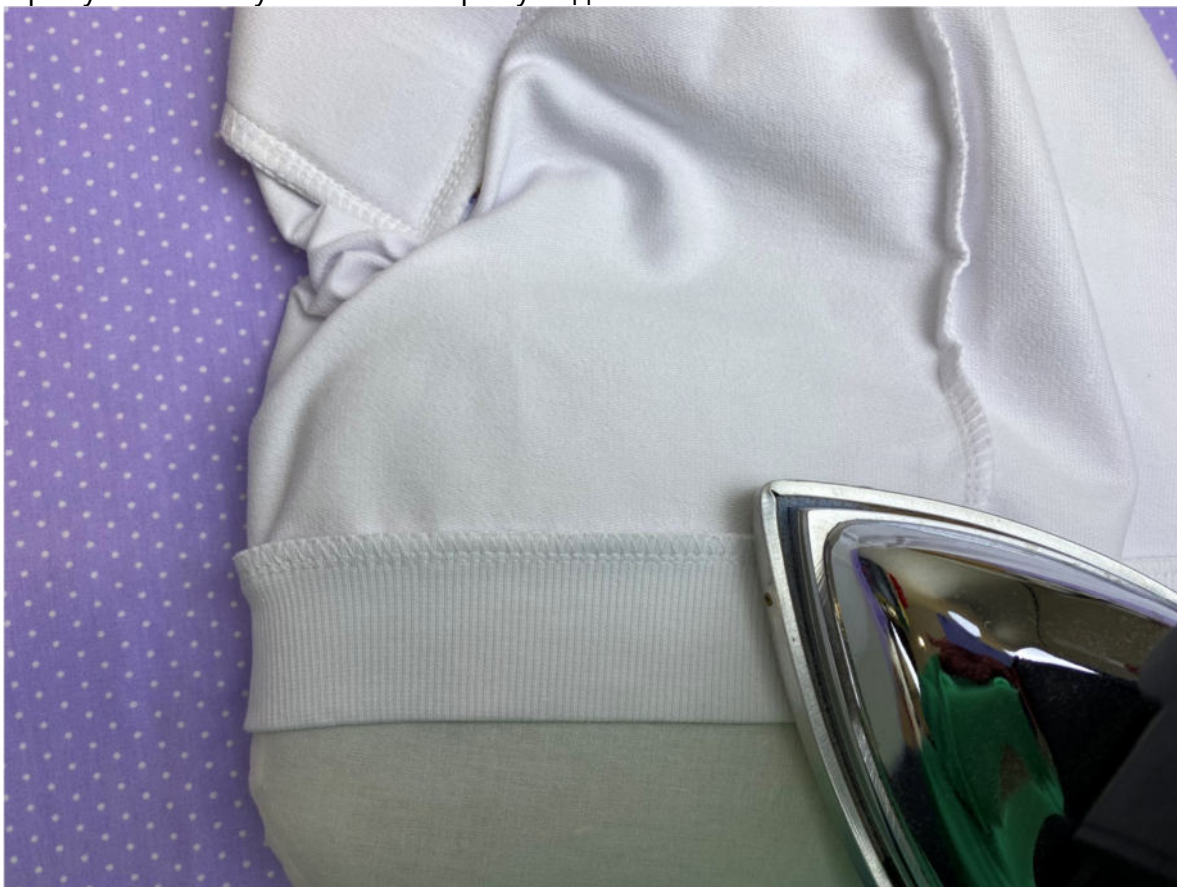




Притачайте пояс по низу изделия на оверлоке, конец строчки спрячьте внутри шва при помощи иглы с длинным ушком.



Припуски шва заутюжьте в сторону изделия.





Вложите манжету внутрь рукава, лицом к лицу, уравняйте по срезам, приколите, притачайте на оверлоке.



Припуски шва заутюжьте в сторону рукава.



Отутюжьте изделие в готовом виде. Носите с удовольствием!



Понравилась выкройка? Тогда ждём ваши ФОТО-ОТЗЫВЫ:



на нашем сайте: <https://shkatulka-sew.ru/pattern/vykroyka-djempera-hanna543/>



в соцсетях с хэштегом #Hanna543 и #Ханна543





