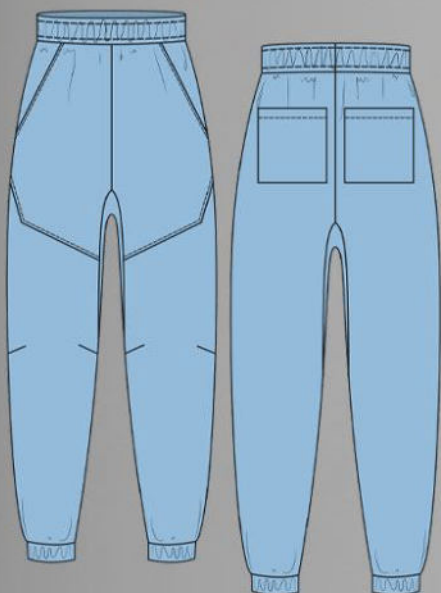


ШКАТУЛКА

SHKATULKA-SEW.RU



#ЛЕ0431

Размеры

42-72

Рост

165-197 см

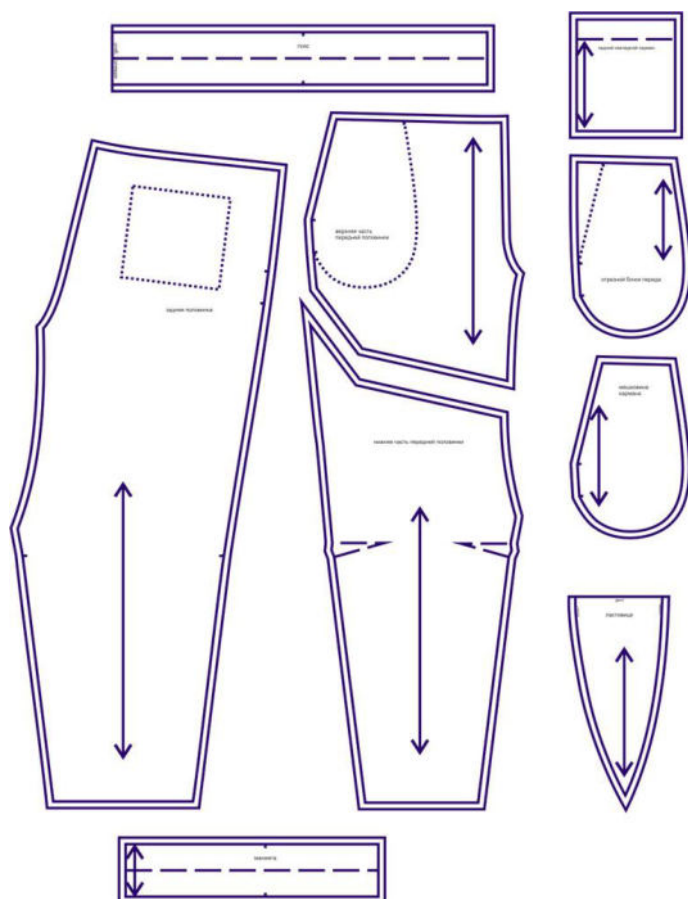
СЛОЖНОСТЬ



брюки-джоггеры

Leo431

Выкройка мужских резных брюк-джоггеров среднего объема, с ластовицей. Спереди располагаются декоративный подрез, карманы с отрезным бочком и коленные вытачки. На спинке - накладные карманы. Застежки нет. Пояс притачной на резинке, его верхний край находится ниже линии талии. По низу брюк - притачные манжеты с резинкой.



СОСТАВ КОМПЛЕКТА ЛЕКАЛ

* Выкройки даны с припусками на швы. Они обозначены двойным контуром. Вы можете самостоятельно изменить ширину припусков, исходя из свойств выбранного материала или своих целей.

ВЕЛИЧИНЫ ПРИБАВОК НА ОСНОВНЫХ УЧАСТКАХ ИЗМЕРЕНИЙ

Прибавка к обхвату талии в полном объеме	Прибавка к обхвату бедер в полном объеме
14,6-20,1 см	8,6-17,3 см

ЗАМЕРЫ КЛЮЧЕВЫХ ПАРАМЕТРОВ, РАСХОД ТКАНИ

* Без учета припусков на швы.

Внимание: расчет выполнен для ткани без учета направления ворса и возможной усадки! Усадка может достигать 15-20% от длины материала. Обязательно учитывайте это и берите с запасом.

размер	рост, см	Длина изделия по боку без учета пояса, см	Ширина изделия на уровне талии, см	Ширина изделия на уровне бедер, см	Расход основной ткани при ширине 150 см, см
42	165-170	97,3	94,1	98,6	163,0
	171-177	100,9			165,5
	178-183	104,5			168,0
	184-190	108,1			170,5
	191-197	111,7			173,0
44	165-170	97,4	98,2	102,6	166,5
	171-177	100,9			169,1
	178-183	104,5			171,6
	184-190	108,1			174,2
	191-197	111,7			176,8
46	165-170	97,4	102,2	106,7	169,9
	171-177	101,0			172,6
	178-183	104,6			175,3
	184-190	108,2			177,9
	191-197	111,7			180,6
48	165-170	97,4	106,2	110,7	173,4
	171-177	101,0			176,2
	178-183	104,6			178,9
	184-190	108,2			181,7
	191-197	111,8			184,4
50	165-170	97,5	110,2	114,8	176,9
	171-177	101,1			179,7
	178-183	104,6			182,5
	184-190	108,2			185,4
	191-197	111,8			188,2
52	165-170	97,5	114,3	118,8	180,3
	171-177	101,1			183,3
	178-183	104,7			186,2
	184-190	108,2			189,1
	191-197	111,8			192,0
54	165-170	97,6	118,3	122,9	183,8
	171-177	101,1			186,8
	178-183	104,7			189,8

	184-190	108,3			192,8
	191-197	111,9			195,8
56	165-170	97,6	122,3	126,9	187,3
	171-177	101,2			190,4
	178-183	104,7			193,4
	184-190	108,3			196,5
	191-197	111,9			199,6
58	165-170	97,6	126,4	131,0	190,7
	171-177	101,2			193,9
	178-183	104,8			197,1
	184-190	108,3			200,2
	191-197	111,9			203,4
60	165-170	97,7	130,4	135,0	194,2
	171-177	101,2			197,5
	178-183	104,8			200,7
	184-190	108,4			204,0
	191-197	111,9			207,2
62	165-170	97,7	134,4	139,1	197,7
	171-177	101,3			201,0
	178-183	104,8			204,3
	184-190	108,4			207,7
	191-197	112,0			211,0
64	165-170	97,7	138,5	143,1	201,1
	171-177	101,3			204,6
	178-183	104,9			208,0
	184-190	108,4			211,4
	191-197	112,0			214,8
66	165-170	97,8	142,5	147,2	204,6
	171-177	101,3			208,1
	178-183	104,9			211,6
	184-190	108,5			215,1
	191-197	112,0			218,6
68	165-170	97,8	146,5	151,2	208,1
	171-177	101,4			211,7
	178-183	104,9			215,2
	184-190	108,5			218,8
	191-197	112,0			222,4
70	165-170	97,9	150,6	155,3	211,5
	171-177	101,4			215,2
	178-183	105,0			218,9
	184-190	108,5			222,5
	191-197	112,1			226,2
72	165-170	97,9	154,6	159,3	215,0

171-177	101,5			218,8
178-183	105,0			222,5
184-190	108,6			226,3
191-197	112,1			230,0

РЕКОМЕНДАЦИИ ПО ВЫБОРУ ТКАНИ

Для пошива брюк подойдут ткани средней плотности: хлопок-сатин, лен, вельвет, микровельвет, замша, джинса, флис, костюмные ткани; допустимо шить эту модель из трикотажа средней степени растяжимости, средней плотности, например, футер 2-3-нитка петля.

РАСКРОЙ



Основной материал:

1. Задняя половинка — 2 дет.,
2. Верхняя часть передней половинки — 2 дет.,
3. Нижняя часть передней половинки — 2 дет.,
4. Задний накладной карман — 2 дет.,
5. Отрезной бочок переда — 2 дет.,
6. Мешковина кармана — 2 дет.,
7. Ластовица — 1 дет. со сгибом,
8. Манжета — 2 дет.,
9. Пояс — 1 дет. со сгибом.







Дублирин:

1. Кромка входа в боковой карман — 2 дет. (выкраивается самостоятельно, по долевой, в виде полоски шириной 1 см и длиной, равной длине среза входа в карман),
2. Подгибка верха заднего кармана — 2 дет. (выкраивается самостоятельно, по долевой, по выкройке заднего накладного кармана).



Припуски на швы

Все детали изделия даны с необходимыми припусками на швы.
Образец изделия был отшит из хлопка-сатина.

ОБОРУДОВАНИЕ И ИНСТРУМЕНТЫ

	Бытовая швейная машинка;
	Оверлок;
	Утюг с паром или без, утюжильный стол или гладильная доска;
	Ручная и машинные иглы, соответствующие типу ткани (для средних тканей), булавки для закалывания или маленькие зажимы;
	Ножницы для бумаги и ножницы для раскроя;
	Проутюжильник (сетка для ВТО или лоскут х/б ткани).

ДОПОЛНИТЕЛЬНЫЕ МАТЕРИАЛЫ И ФУРНИТУРА

	Нитки для бытовой машины;
	Резинка в пояс и в манжеты.

ТЕХНОЛОГИЧЕСКАЯ ПОСЛЕДОВАТЕЛЬНОСТЬ ОБРАБОТКИ

Выкроите детали изделия согласно спецификации.



Продублируйте срезы входов в карман с изнаночной стороны верхних частей передних половинок.



Наложите мешковину бокового кармана на переднюю половинку, лицом к лицу, уравняйте по срезам входа в карман, приколите, притачайте.



Отверните мешковину кармана в сторону изнанки изделия, выметайте, фиксируя переходный кант шириной 0,1-0,2 см из изделия в сторону мешковины.



Отстрочите вход в карман на ширину лапки. Нитки вымётывания удалите, шов приутюжьте.

Намелите расположение входа в карман на лицевой стороне бочка. Наложите переднюю половинку брюк на деталь бочка, изнанкой на лицо, совмещая обработанный вход в карман с линией разметки, приколите насквозь.

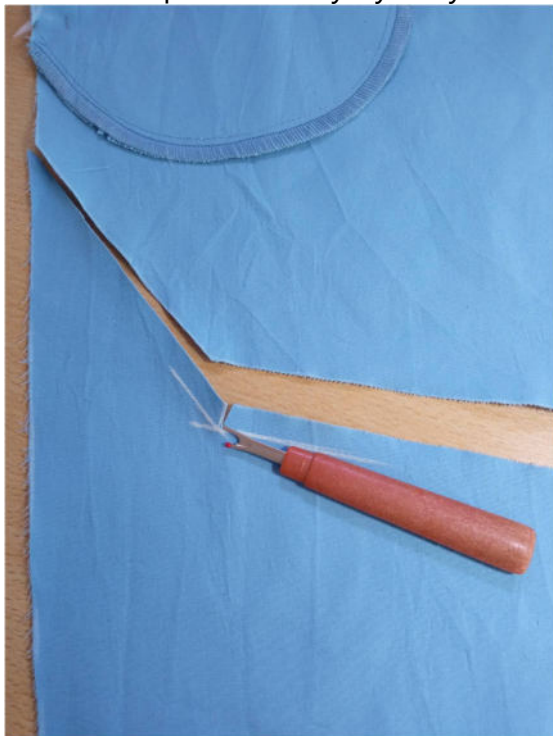
С изнанки уравняйте срезы бочка и мешковины кармана между собой, сколите, стачайте, припуски швов обметайте, приутюжьте.



Стачайте вытачки на нижних частях передних половинок брюк, заутюжьте их вниз.



Поставьте рассечки в уступах уголков на нижних частях передних половинок.



Стачайте верхние и нижние части передних половинок брюк между собой. Припуски швов обметайте.



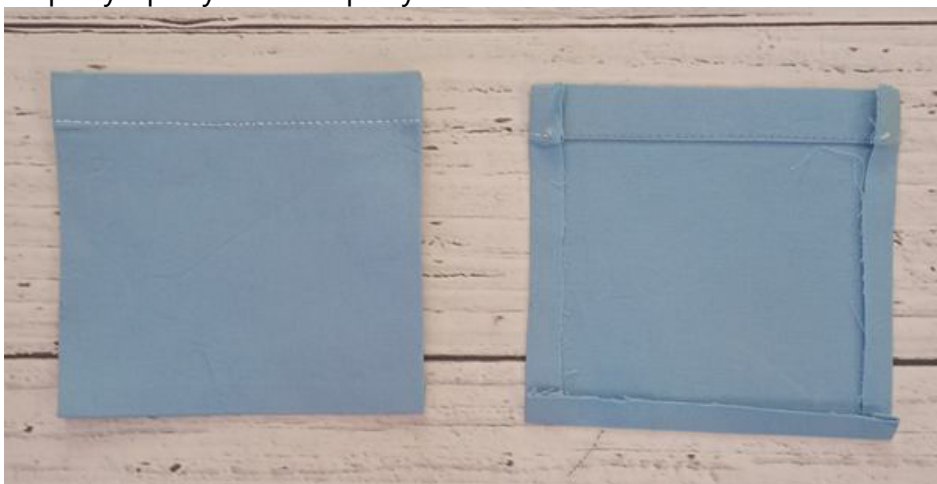
Припуски швов стачивания частей передних половинок заутюжьте вниз, отстрочите по лицевой стороне на ширину лапки.



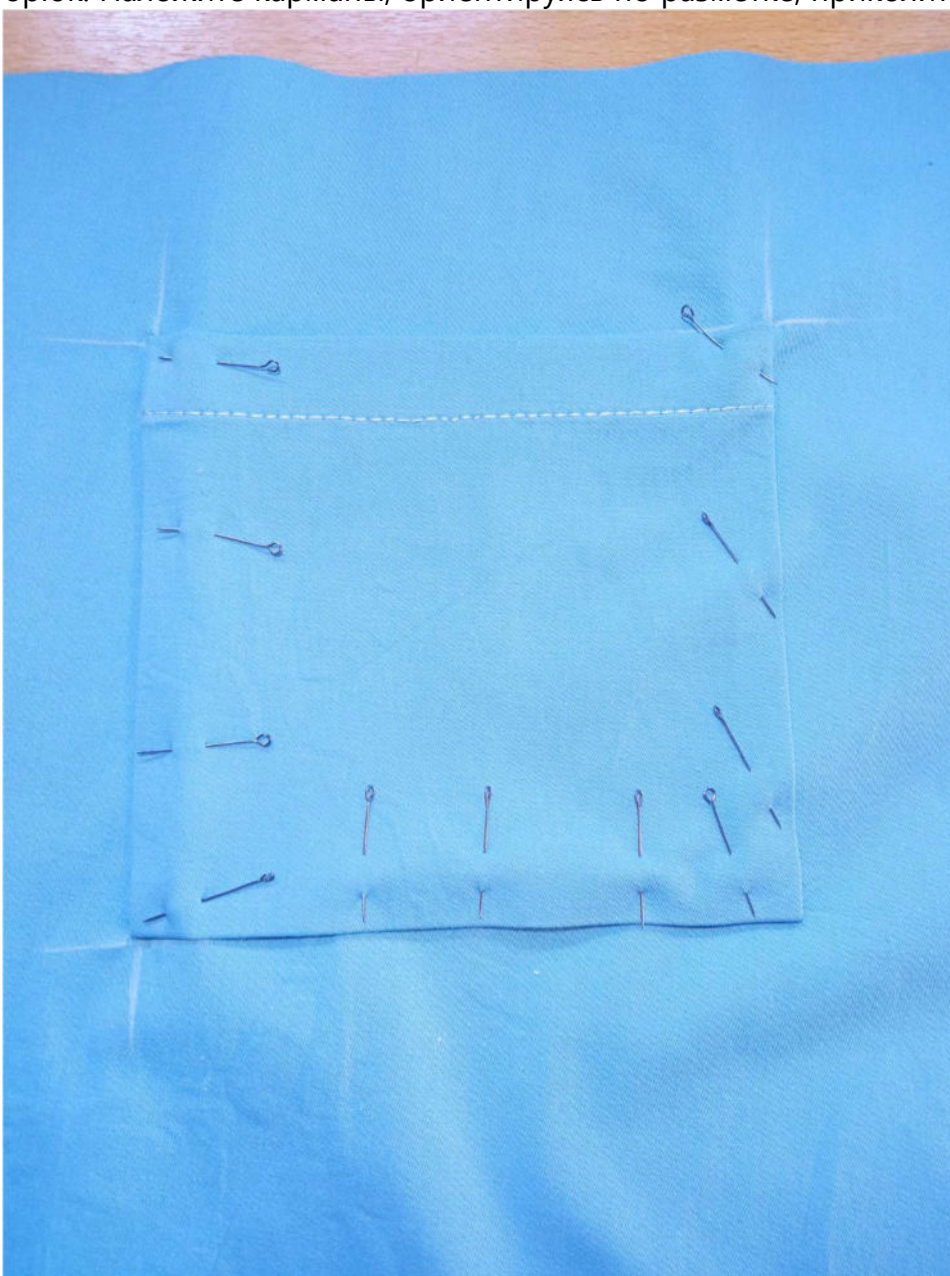
Продублируйте подгибку верха задних карманов, заутюжьте её на два раза.



Застрочите верх карманов в край. Боковые и нижние срезы карманов заутюжьте на ширину припуска в сторону изнанки.



Наметьте расположение задних карманов на лицевой стороне задних половинок брюк. Наложите карманы, ориентируясь по разметке, приколите.



Настрочите карманы двойной строчкой. Частой зигзагообразной строчкой настрочите закрепки по концам карманов. Приутюжьте карманы.



Сложите передние половинки брюк вместе, лицом к лицу, уравняйте по средним срезам, сколите, стачайте. Припуски швов обметайте.



Аналогичным образом стачайте средние срезы задних половинок брюк.



Припуски шва на задних половинках заутюжьте, отстрочите двойной строчкой по лицевой стороне.



Средний шов передних половинок брюк также заутюжьте и отстрочите.



Сложите передние и задние половинки брюк вместе, лицом к лицу, уравняйте по боковым срезам, стачайте. Припуски швов обметайте.



Заутюжьте припуски боковых швов в сторону спинки. Отстрочите швы в край по лицевой стороне изделия.



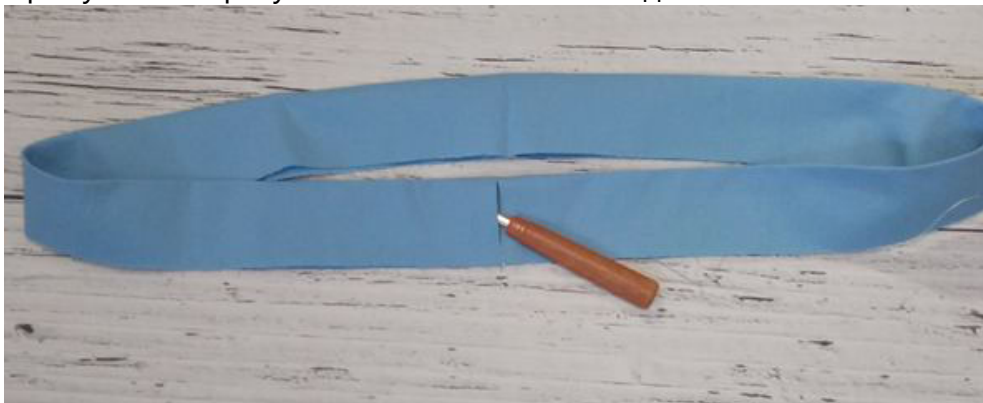
Притачайте ластовицу к шаговому срезу задней части брюк. Припуски шва обметайте, заутюжьте в сторону ластовицы.



Сложите брюки лицевой стороной внутрь, стачайте шаговые срезы переда брюк с шаговыми срезами задней части брюк и одновременно с ластовицей. Припуски шва обметайте, заутюжьте в сторону спинки.



Стачайте пояс в кольцо, оставив незашитый участок для вдевания резинки. Припуски шва разутюжьте. Сложите пояс вдоль пополам, изнанкой внутрь.



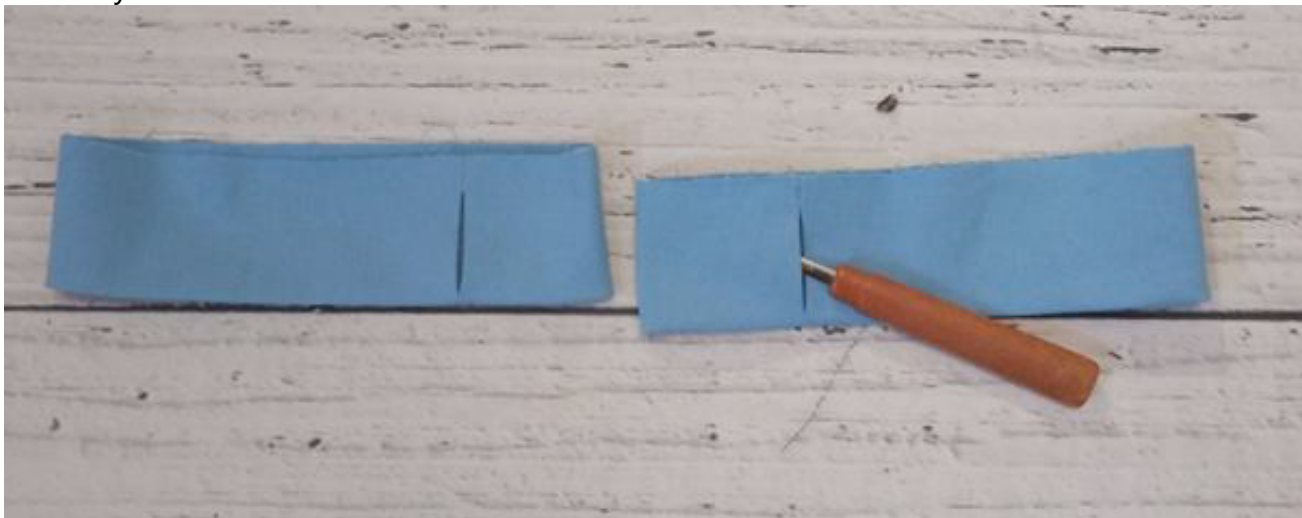
Притачайте пояс к верхнему срезу брюк. Припуски шва обметайте.



Припуски шва заутюжьте в сторону брюк.



Стачайте манжеты в кольцо, оставляя отверстия для вдевания резинки. Припуски швов разутюжьте. Сложите манжеты вдоль пополам, изнанкой внутрь, приутюжьте по сгибу.



Притачайте манжеты по низу брюк. Припуски швов обметайте.



Припуски швов заутюжьте в сторону брючин.



Уточните длину резинки для пояса на примерке, вставьте её в пояс. Стачайте концы резинки в кольцо.



Равномерно распределите резинку внутри пояса.
Ручными потайными стежками зашейте отверстие в поясе.
Растягивая пояс, проложите по нему 2 параллельных строчки.



Вставьте резинку в манжеты брюк. Стачайте её концы.



Равномерно распределите резинку внутри манжет.



Зашейте отверстия в манжетах ручными потайными стежками.
Настрочите закрепки в уголках боковых карманов.
Отутюжьте изделие в готовом виде.
Носите с удовольствием!

Понравилась выкройка? Тогда ждём ваши ФОТО-ОТЗЫВЫ:



на нашем сайте: <https://shkatulka-sew.ru/pattern/vykroyka-mujskih-bryuk-djoggerov-leo431/>



в соцсетях с хэштегом #Leo431 и #Лео431

