

ШКАТУЛКА

SHKATULKA-SEW.RU



#ХАННА547

**Размеры
(ростовка)
92-164 см**

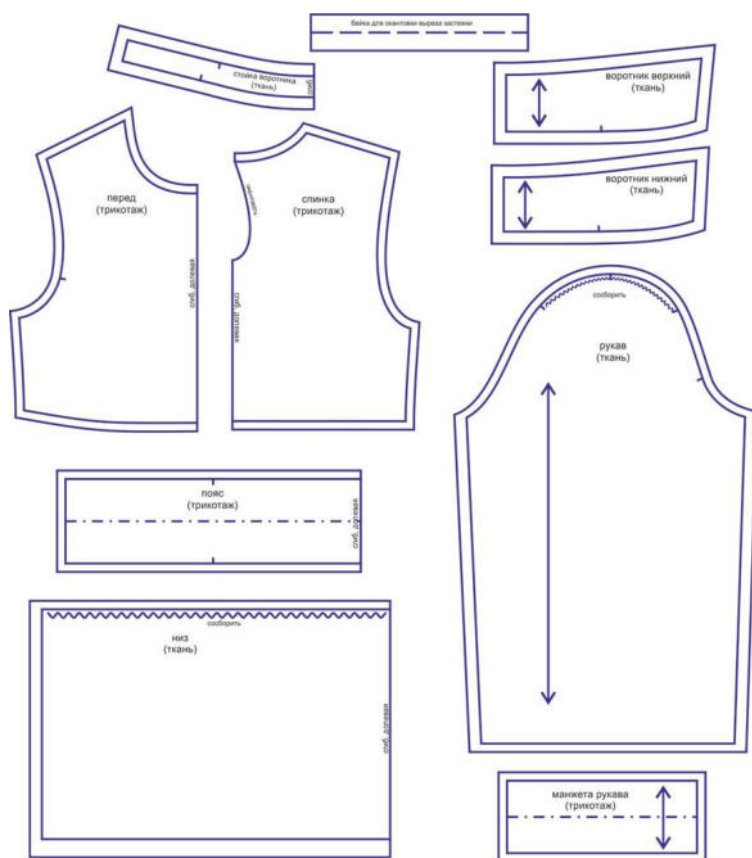
СЛОЖНОСТЬ



блузка

Ханна547

Выкройка комбинированной блузки для девочки, малого объема, трапецевидного силуэта. Перед и спинка цельные, отрезные по талии, с втачным трикотажным поясом и нижней частью. Верх переда и спинки выполнены из трикотажа, нижняя часть - из сорочечной ткани. На спинке обработан разрез-капля. Горловина блузки оформлена отложным рубашечным воротником на отрезной стойке, застёгивающимся сзади на навесную петлю и пуговицу. Рукав — среднего объема, втачной, длинный, со сборкой по окату и притачной трикотажной манжетой по низу, выполненный из сорочечной ткани. Длина блузки — до линии бёдер.

СОСТАВ
КОМПЛЕКТА ЛЕКАЛ

* Выкройки даны с припусками на швы. Они обозначены двойным контуром. Вы можете самостоятельно изменить ширину припусков, исходя из свойств выбранного материала или своих целей.

ВЕЛИЧИНЫ ПРИБАВОК НА ОСНОВНЫХ УЧАСТКАХ
ИЗМЕРЕНИЙ

Прибавка к обхвату груди
в полном объеме

0-6,6 см

ЗАМЕРЫ КЛЮЧЕВЫХ ПАРАМЕТРОВ, РАСХОД ТКАНИ

* Без учета припусков на швы.

Внимание: расчет выполнен для ткани без учета направления ворса и возможной усадки! Усадка может достигать 15-20% от длины материала. Обязательно учитывайте это и берите с запасом.

рост, см	полный замер на уровне груди, см	полный замер на уровне талии, см	ширина рукава на уровне проймы, см	длина рукава, см	расход ткани при ширине 150 см, см	расход трикотажа при ширине 180 см, см
92	56,2	55,0	21,2	33,2	55,0	30,0
98	56,9	55,8	21,8	35,4	56,3	32,5
104	57,6	56,5	22,4	37,6	57,5	35,0
110	58,3	57,3	23,0	39,7	58,8	37,5
116	59,0	58,0	23,6	41,9	60,0	40,0
122	62,4	61,4	25,0	44,0	67,0	41,3
128	65,8	64,8	26,4	46,2	74,0	42,5
134	69,1	68,1	27,7	48,3	81,0	43,8
140	72,5	71,5	29,1	50,4	88,0	45,0
146	75,9	74,9	30,5	52,5	95,0	46,3
152	79,3	78,3	31,9	54,7	102,0	47,5
158	82,6	81,6	33,2	56,8	109,0	48,8
164	86,0	85,0	34,6	58,9	116,0	50,0

РЕКОМЕНДАЦИИ ПО ВЫБОРУ ТКАНИ

Для пошива блузки подойдут трикотажные полотна небольшой поверхностной плотности (футер 2-нитка), сорочечные ткани средней поверхностной плотности, тонкие, мягкие, и рибана для пояса и манжет.

Допустим пошив всего изделия из трикотажного полотна. В этом случае необходимо все припуски на швы уменьшить до 7 мм.

РАСКРОЙ

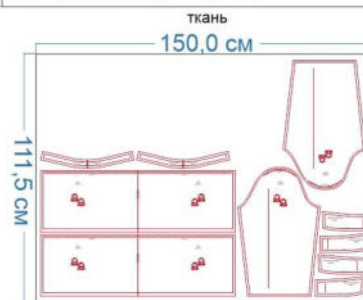
размер 92



размер 116



размер 164



Трикотаж (футер 2-нитка):

1. Перед — 1 дет. со сгибом,
2. Спинка — 1 дет. со сгибом,
5. Бейка для окантовки — 1 дет.

Кашкорсе / рибана:

1. Манжета рукава — 2 дет.,
2. Пояс — 1 дет. со сгибом.

Ткань (сорочечная):

1. Рукав — 2 дет.,
2. Стойка воротника — 2 дет. со сгибом,
3. Воротник верхний — 2 дет.,
4. Воротник нижний — 2 дет.,
5. Низ — 2 дет. со сгибом.

Дублерин:

1. Кромка горловины переда — 1 дет. (выкраивается самостоятельно, по косой, в виде полоски шириной 0,6 см и длиной, равной длине среза горловины переда),
2. Кромка горловины спинки — 2 дет. (выкраивается самостоятельно, по косой, в виде полоски шириной 0,6 см и длиной, равной длине среза горловины спинки),
3. Верхний воротник — 2 дет,
4. Стойка воротника — 1 дет. со сгибом.



Припуски на швы

Все детали изделия даны с необходимыми припусками на швы.
Образец платья был отшит из сорочечной ткани, футера 2-нитки и кашкорсе.

ОБОРУДОВАНИЕ И ИНСТРУМЕНТЫ

	Бытовая швейная машинка;
	Оверлок 4-ниточный;
	Утюг с паром или без, утюжильный стол или гладильная доска;
	Ручная и машинные иглы, соответствующие типу ткани (для трикотажа), булавки для закалывания или маленькие зажимы;
	Ножницы для бумаги и ножницы для раскроя;
	Проутюжильник (сетка для ВТО или лоскут х/б ткани).

ДОПОЛНИТЕЛЬНЫЕ МАТЕРИАЛЫ И ФУРНИТУРА

	Нитки для бытовой машины и оверлока;
	Дублерин;
	Пуговица для застежки.

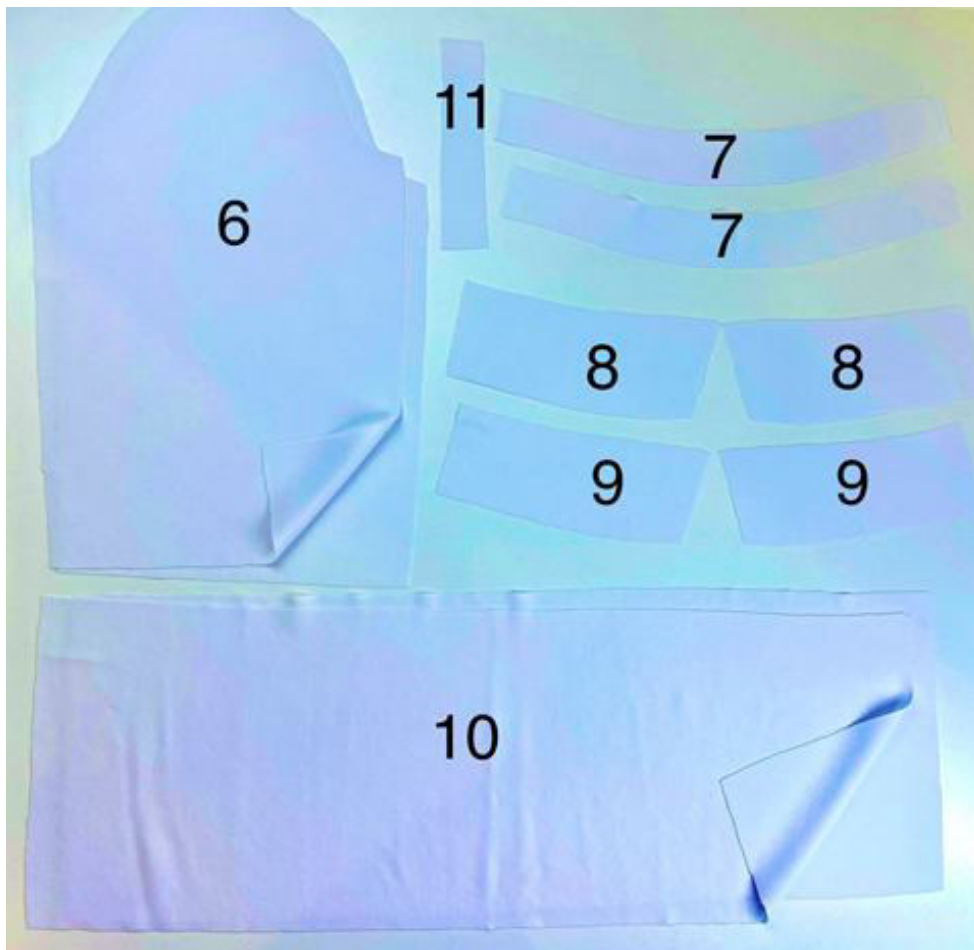
ТЕХНОЛОГИЧЕСКАЯ ПОСЛЕДОВАТЕЛЬНОСТЬ ОБРАБОТКИ

Выкроите детали изделия согласно спецификации.

Трикотаж



Ткань



Продублируйте: кромку горловины переда —выкраивается самостоятельно, по косой, в виде полоски шириной 0,6 см и длиной, равной длине среза горловины переда; кромку горловины спинки —выкраивается самостоятельно, по косой, в виде полоски шириной 0,6 см и длиной, равной длине среза горловины спинки, верхний воротник; стойку воротника.



Наложите бейку на деталь спинки, лицом к лицу, продольным срезом к срезу разреза-капельки, приколите булавками.



Выкладывая разрез спинки в прямую линию, притачайте бейку на ширину лапки (0,7 см).



Припуски шва приутюжьте на ребро, а затем заутюжьте в сторону бейки.



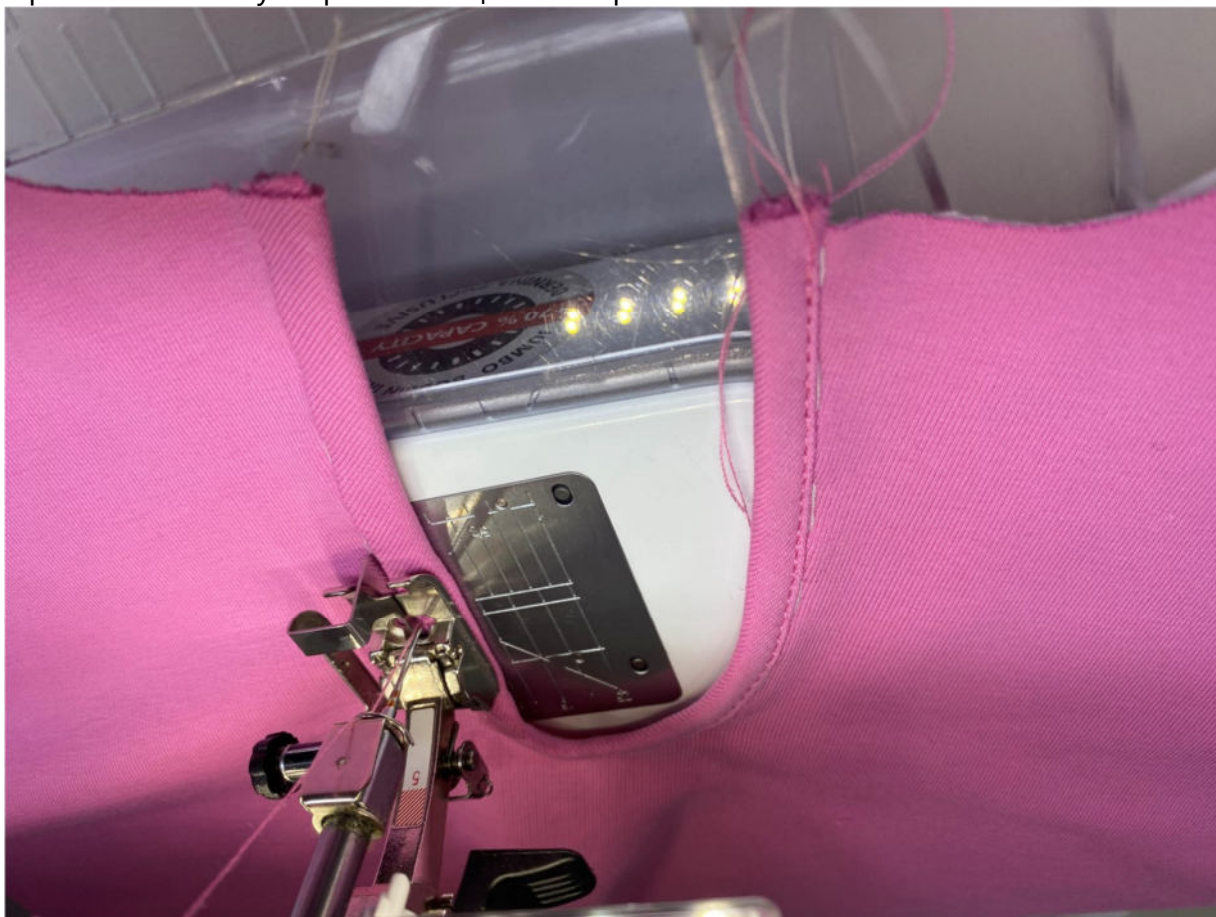
Отверните бейку в сторону изнанки спинки. Подверните её открытый срез на 0,7 см в сторону изнанки и приколите ко шву притачивания, перекрывая его на 0,1-0,2 см.



Ручными стежками приметайте бейку в шов притачивания.



Притачайте бейку в край по лицевой стороне спинки.



Нитки смётывания удалите. Разрез-капельку приутюжьте.



Должно получиться так.



Сложите детали переда и спинки вместе, лицом к лицу, уравняйте по плечевым срезам, сколите, стачайте оверлочной строчкой.



Припуски швов заутюжьте в сторону переда.



Сложите детали переда и спинки вместе, лицом к лицу, уравняйте по боковым срезам, сколите, стачайте оверлочной строчкой.



Припуски швов заутюжьте в сторону переда.



Заготовку для рулика сложите вдоль пополам, лицевой стороной внутрь, уравняйте по срезам, сколите.



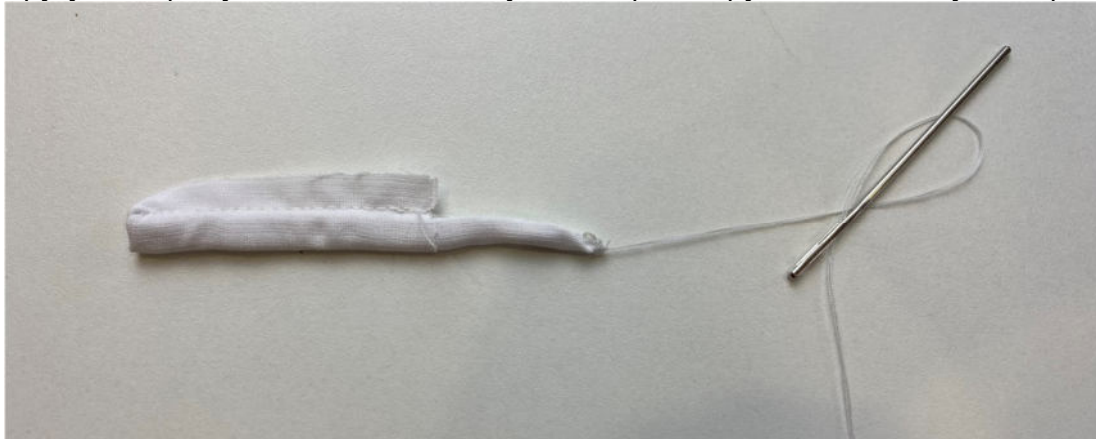
Стачайте срезы заготовки на ширину лапки (0,7 см).



На одном конце рулика закрепите иглу с ниткой.



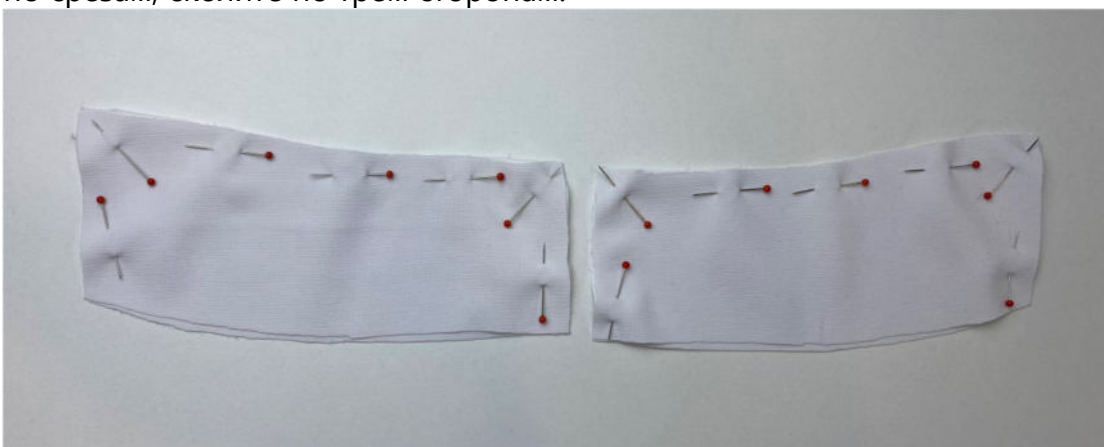
Вставьте иглу внутрь рулика, ушком вперёд, протяните по всей длине и выведите на другую сторону. Потяните за нитку и выверните рулик на лицевую сторону.



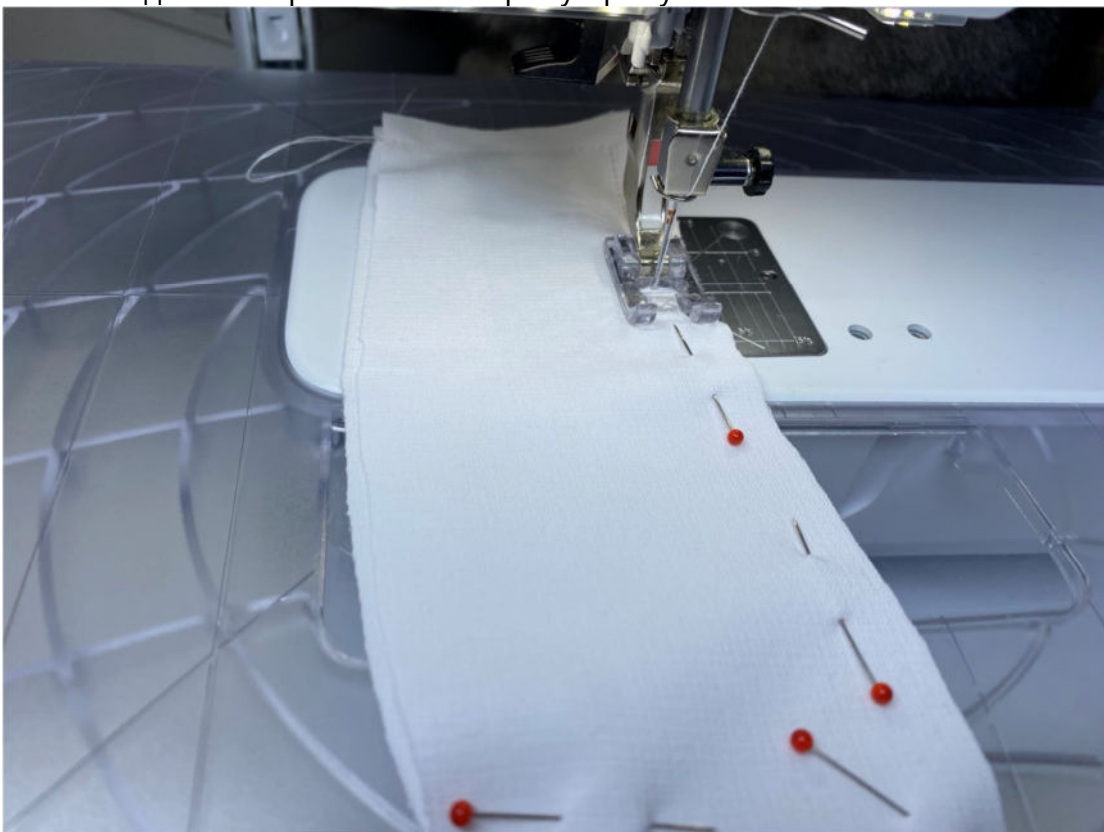
Приутюжьте рулик в готовом виде до плоского состояния.



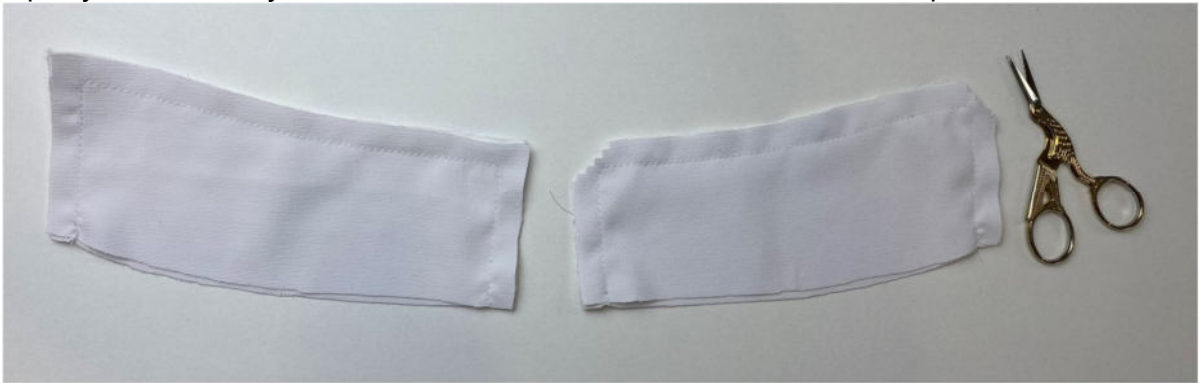
Сложите попарно детали верхнего и нижнего воротника, лицом к лицу, уравняйте по срезам, сколите по трём сторонам.



Стачайте детали воротника на ширину припуска.



Припуски швов в уголках высеките наискосок, не доходя до строчки 0,2 см.



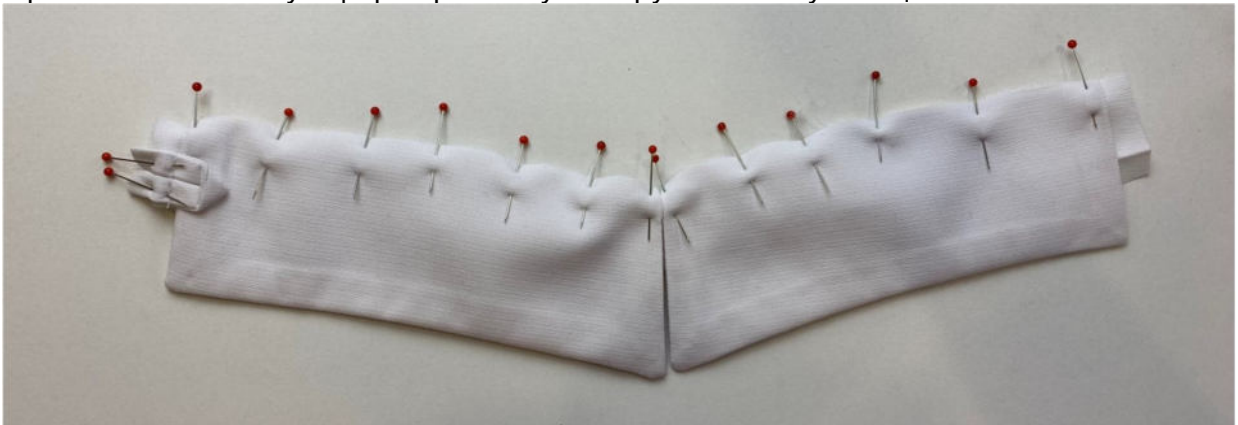
Выверните, выправьте детали воротника на лицевую сторону, выутюжьте, фиксируя переходный кант шириной 0,1-0,2 см из верхнего воротника в сторону нижнего.



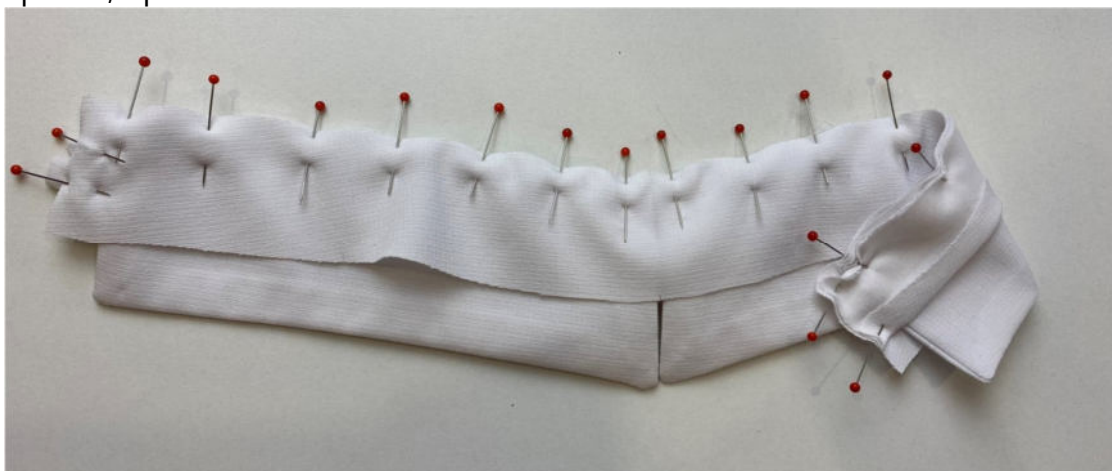
Заутюжьте нижний срез одной детали стойки воротника на 1 см в сторону изнанки.



Наложите детали воротника на лицевую сторону заготовленной стойки, приколите. Приколите петельку, сформированную из рулика по пуговице.



Сверху наложите вторую деталь стойки, лицевой стороной вниз, уравняйте по срезам, приколите.



Стачайте части стойки между собой на ширину припуска.



Должно получиться вот так.



Припуски шва настройте на внутреннюю стойку (с незаутюженным нижним срезом) в край, отступая от начала и от конца стойки примерно 2 см.



Припуски шва срежьте до ширины 0,5 см, а в уголках высеките наискосок, не доходя до строчки 0,2 см.



Выверните, выправьте стойку на лицевую сторону, выутюжьте на ребро.



Совмещая контрольные метки и срезы, вколите или вметайте внутреннюю стойку воротника в горловину с изнаночной стороны изделия.



Втачайте стойку в горловину изделия.



Припуски шва заутюжьте в сторону стойки.

С лицевой стороны изделия приколите заутюженный край верхней стойки ко шву притачивания стойки, перекрывая его на 0,1-0,2 см.

Вид спереди.



Вид со стороны спинки.



Ручными стежками приметайте верхнюю стойку по горловине.



Притачайте стойку швом в край на расстоянии 1-2 мм от края.



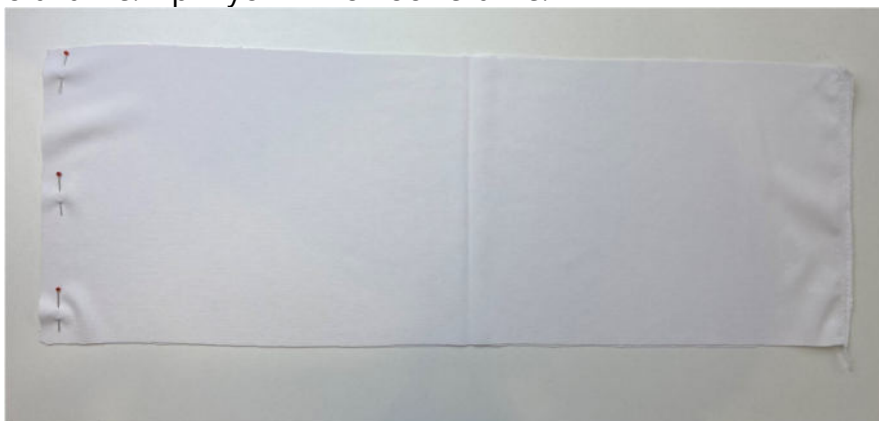
Нитки смётывания удалите, стойку приутюжьте.



Пришейте пуговицу на спинке.



Детали низа сложите вместе, лицом к лицу, уравняйте по боковым срезам, сколите, стачайте. Припуски швов обметайте.



Заутюжьте припуски швов в сторону спинки.



Проложите крупные вспомогательные строчки по передней и задней частям низа изделия. Длина стежка — максимальная. Расстояние от верхнего среза до строчки — 1,5 см. Закрепки в начале и в конце строчки не ставьте.



С одной стороны каждой строчки завяжите узелки. С другой стороны вытяните нижние нити, формируя сборку.

Длина сборки должна равняться длине нижнего среза верха изделия.



Подверните срез низа сначала на 0,5 см, а затем ещё на 1 см в сторону изнанки, заколите, заметайте ручными стежками.



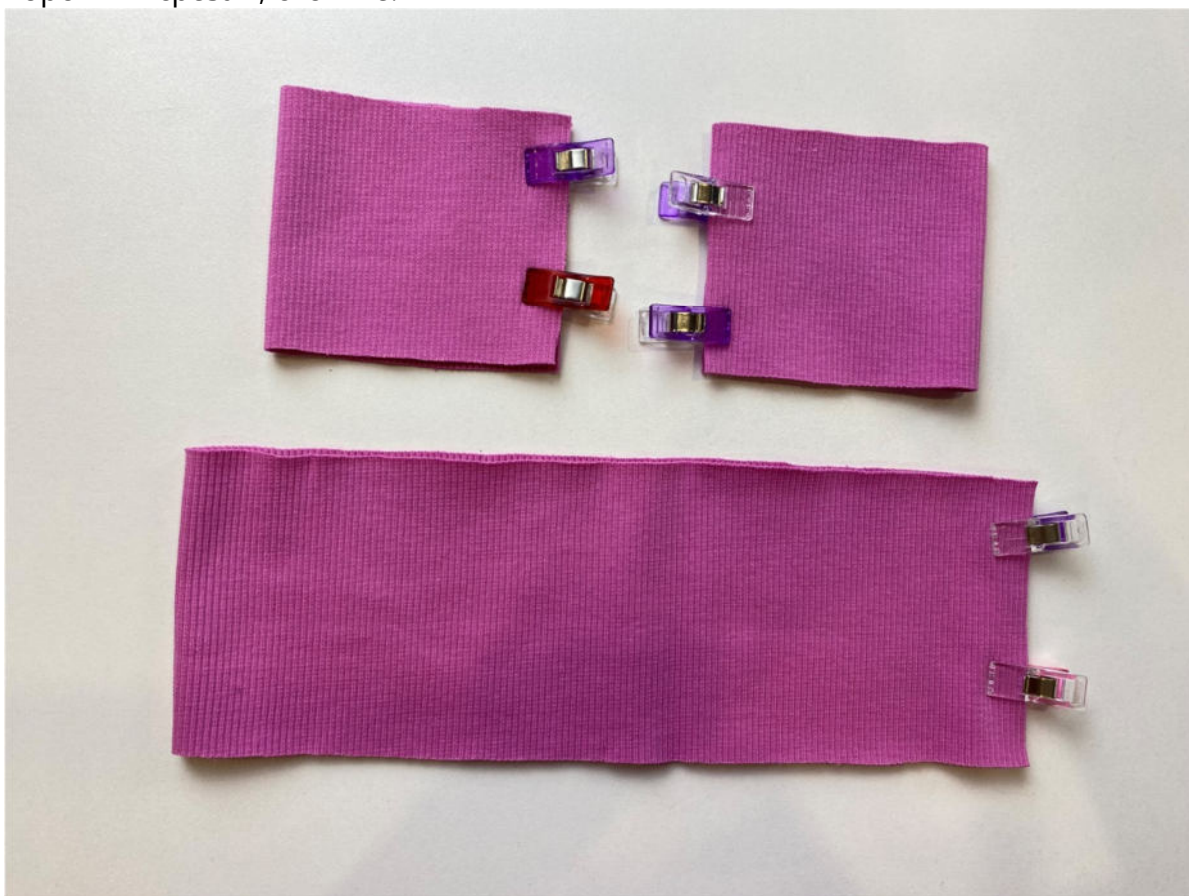
Застрочите низ в край.



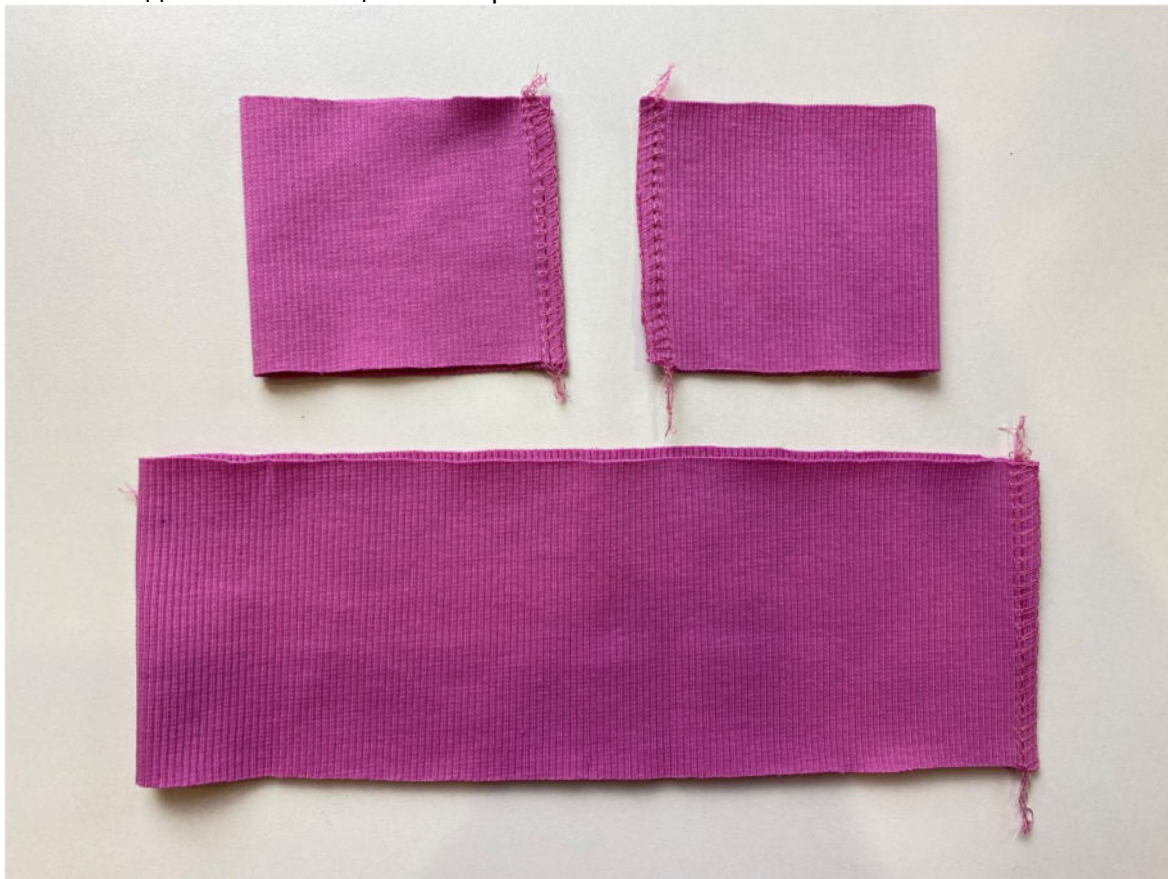
Нитки смётывания удалите. Низ приутюжьте в готовом виде.



Сложите детали манжет и пояс пополам, лицевой стороной внутрь, уравняйте по коротким срезам, сколите.



Стачайте детали в кольцо на оверлоке.



Припуски швов разложите в разные стороны относительно середины деталей, приутюжьте. Сложите манжеты и пояс вдоль пополам, изнанкой внутрь, приутюжьте по сгибу.



Разделите длину нижнего среза блузки и длину среза пояса на 4 равных части, поставьте контрольные булавки.



Приколите пояс к изделию, совмещая булавки между собой.



Вложите юбку внутрь изделия, лицом к лицу, уравняйте по срезам с изделием и поясом, сколите насквозь.



Равномерно растягивая пояс и контролируя равномерность сборки, стачайте все части изделия между собой вспомогательной строчкой широким шагом.



Припуски шва обметайте на 4-х ниточном оверлоке. Конец строчки спрячьте внутрь шва с помощью иглы с длинным ушком. Удалите вспомогательные строчки, чтобы этот срез стал эластичным.



Припуски шва заутюжьте в сторону изделия.



Должно получиться вот так. При необходимости можно отстрочить припуск трикотажной строчкой или двойной иглой. Таким образом сохранится эластичность изделия в области талии.



Сложите детали рукавов пополам, лицевой стороной внутрь, стачайте по боковым срезам. Припуски швов обметайте.



Заутюжьте припуски швов в сторону задней части рукава.



Проложите крупную вспомогательную строчку по окату рукава.



С одной стороны строчки концы нитей завяжите узелком. С другой стороны строчки вытяните нижнюю нить, формируя сборку.



Вложите манжеты внутрь рукавов, уравнивая срезы и совмещая швы, приколите. Притачайте манжеты оверлочной строчкой. Концы ниток спрячьте в шов с помощью иглы с длинным ушком.



Припуски швов приутюжьте на ребро, а затем заутюжьте в сторону рукавов.



Совмещая контрольные метки и уравнивая срезы, вколите рукава в проймы изделия.



Втачайте рукава в проймы оверлочной строчкой. Концы нитей спрячьте в швах.



Припуски швов приутюжьте на ребро.



Отутюжьте изделие в готовом виде. Носите с удовольствием!



Понравилась выкройка? Тогда ждём ваши ФОТО-ОТЗЫВЫ:



на нашем сайте: <https://shkatulka-sew.ru/pattern/vykroyka-kombinirovannoy-bluzki-hanna547/>



в соцсетях с хэштегом #Hanna547 и #Ханна547

