

ШКАТУЛКА  
SHKATULKA-SEW.RU



#ЭЛИЗА548

**Размеры**

**40-60**

**Рост**

**156-180см**

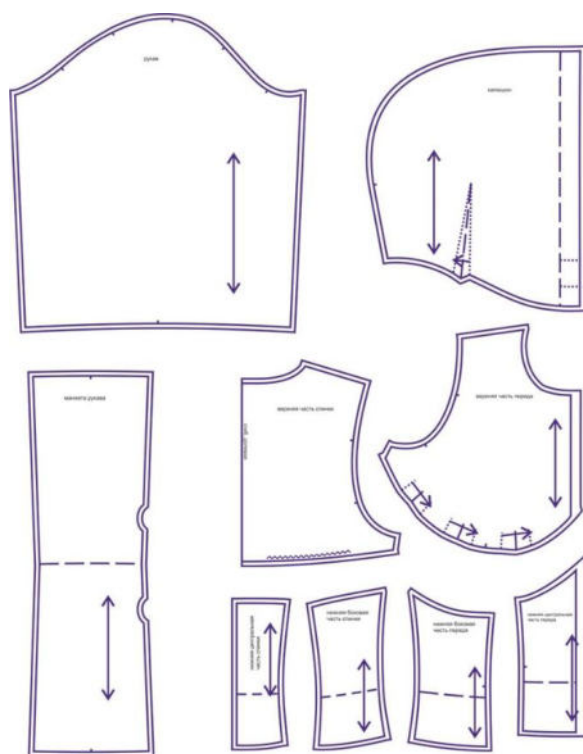
**СЛОЖНОСТЬ**



## ТОЛСТОВКА

## Элиза548

Выкройка женской короткой трикотажной толстовки полуприлегающего силуэта, умеренного объёма. Перед — отрезной под грудью, с вертикальными рельефами в нижней части, со складками по шву притачивания верхней части переда к нижней. Спинка отрезная на уровне лопаток, с вертикальными рельефами и средним швом на нижней части. Горловина толстовки оформлена двухшовным капюшоном с боковыми вытачками. Застёжка — центральная на разъёмную молнию. Рукав — втачной, длинный, среднего объёма, на высокой притачной трикотажной манжете с прорезью для большого пальца, присобранный по шву притачивания манжеты. Нижняя часть переда, нижняя часть спинки, манжеты выполнены из плотного, хорошо растяжимого трикотажа в рубчик. Швы нижней части переда и нижней части спинки декорированы косыми хлопчатобумажными бейками в тон основного материала. Длина толстовки — немного ниже уровня талии.

СОСТАВ  
ЛЕКАЛ КОМПЛЕКТА

\* Выкройки даны с припусками на швы. Они обозначены двойным контуром. Вы можете самостоятельно изменить ширину припусков, исходя из свойств выбранного материала или своих целей.

ВЕЛИЧИНЫ ПРИБАВОК НА ОСНОВНЫХ УЧАСТКАХ  
ИЗМЕРЕНИЙ

Прибавка к обхвату груди в полном объеме	Прибавка к обхвату талии в полном объеме
1,6-1,9 см	минус 13,8 - минус 9 см

## ЗАМЕРЫ КЛЮЧЕВЫХ ПАРАМЕТРОВ, РАСХОД ТКАНИ

\* Без учета припусков на швы.

Внимание: расчет выполнен для трикотажа без учета направления ворса и возможной усадки! Усадка может достигать 15-20% от длины материала. Обязательно учитывайте это и берите с запасом.

размер	рост, см	Длина изделия по средней линии спинки без учета капюшона, см	Ширина изделия на уровне груди, см	Ширина изделия на уровне талии, см	Длина рукава, см	Ширина рукава на уровне нижней точки проймы, см	Расход трикотажа 1 при ширине 180 см, см	Расход трикотажа 2 при ширине 140 см, см
40	156-160	43,7	81,6	53,0	71,3	38,0	72,0	62,0
	161-165	45,3			72,8		73,5	62,5
	166-170	46,9			74,3		75,0	63,0
	171-175	48,5			75,8		76,5	63,5
	176-180	50,2			77,3		78,0	64,0
42	156-160	44,2	85,6	56,4	71,4	39,3	74,2	63,2
	161-165	45,8			72,9		75,6	64,0
	166-170	47,4			74,4		77,1	64,9
	171-175	49,0			75,9		78,5	65,7
	176-180	50,6			77,4		79,9	66,5
44	156-160	44,6	89,6	59,8	71,6	40,7	76,4	64,4
	161-165	46,2			73,1		77,8	65,6
	166-170	47,8			74,6		79,1	66,7
	171-175	49,4			76,1		80,5	67,9
	176-180	51,0			77,6		81,8	69,0
46	156-160	45,1	93,7	63,3	71,7	42,0	78,6	65,6
	161-165	46,7			73,2		79,9	67,1
	166-170	48,3			74,7		81,2	68,6
	171-175	49,9			76,2		82,4	70,0
	176-180	51,4			77,7		83,7	71,5
48	156-160	45,6	97,7	66,7	71,9	43,4	80,8	66,8
	161-165	47,1			73,4		82,0	68,6
	166-170	48,7			74,9		83,2	70,4
	171-175	50,3			76,4		84,4	72,2
	176-180	51,9			77,9		85,6	74,0
50	156-160	46,0	101,7	70,1	72,0	44,7	83,0	68,0
	161-165	47,6			73,5		84,1	70,1
	166-170	49,2			75,0		85,3	72,3
	171-175	50,7			76,5		86,4	74,4
	176-180	52,3			78,0		87,5	76,5

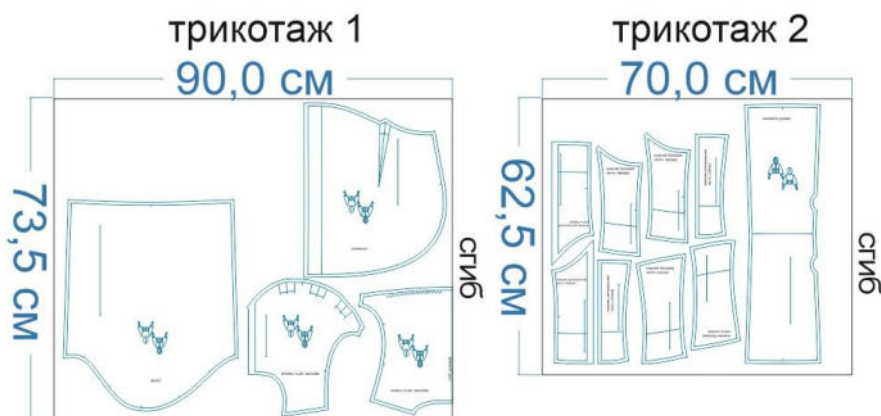
<b>52</b>	156-160	46,5	105,8	73,5	72,2	46,0	85,2	69,2
	161-165	48,1			73,7		86,3	71,7
	166-170	49,6			75,2		87,3	74,1
	171-175	51,2			76,7		88,4	76,6
	176-180	52,7			78,2		89,4	79,0
<b>54</b>	156-160	47,0	109,8	76,9	72,3	47,4	87,4	70,4
	161-165	48,5			73,8		88,4	73,2
	166-170	50,1			75,3		89,4	76,0
	171-175	51,6			76,8		90,3	78,7
	176-180	53,1			78,3		91,3	81,5
<b>56</b>	156-160	47,5	113,8	80,4	72,5	48,7	89,6	71,6
	161-165	49,0			74,0		90,5	74,7
	166-170	50,5			75,5		91,4	77,8
	171-175	52,0			77,0		92,3	80,9
	176-180	53,6			78,5		93,2	84,0
<b>58</b>	156-160	47,9	117,8	83,8	72,6	50,1	91,8	72,8
	161-165	49,4			74,1		92,6	76,2
	166-170	51,0			75,6		93,5	79,6
	171-175	52,5			77,1		94,3	83,1
	176-180	54,0			78,6		95,1	86,5
<b>60</b>	156-160	48,4	121,9	87,2	72,8	51,4	94,0	74,0
	161-165	49,9			74,3		94,8	77,8
	166-170	51,4			75,8		95,5	81,5
	171-175	52,9			77,3		96,2	85,3
	176-180	54,4			78,8		97,0	89,0

## РЕКОМЕНДАЦИИ ПО ВЫБОРУ ТКАНИ

Для пошива данной модели подойдут трикотажные полотна средней поверхностной плотности, тактильно мягкие, хорошо драпирующиеся, например, футер 2-нитка или 3-нитка петля, в тандеме с кашкорсе или рибаной с лайкрой для нижней части изделия и манжет.

# РАСКРОЙ

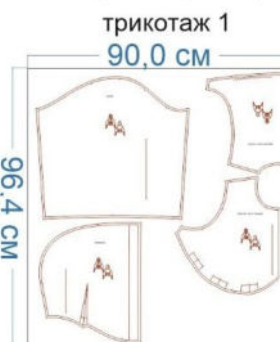
размер 40 рост 166-170 см



размер 50 рост 166-170 см



размер 60 рост 166-170 см



Трикотаж (футер 3-нитка с лайкрой):

1. Верхняя часть переда — 2 дет.,
2. Верхняя часть спинки — 1 дет. со сгибом,
3. Капюшон — 2 дет.,
4. Рукав — 2 дет.

Кашкорсе / рибана:

1. Манжета рукава — 2 дет.,
2. Нижняя центральная часть переда — 4 дет.,
3. Нижняя боковая часть часть переда — 4 дет.,
4. Нижняя центральная часть спинки — 4 дет.,
5. Нижняя боковая часть спинки — 4 дет.

Дублерин:

1. Кромка борта — 2 дет. (выкраивается самостоятельно, по долевой, в виде полоски шириной 1 см и длиной, равной длине среза борта верхней части переда).

Клеевая паутинка:

1. Кромка борта — 2 дет. (выкраивается самостоятельно, по долевой, в виде полоски шириной 1 см и длиной, равной длине среза борта нижней части переда).

## Припуски на швы




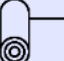


Все детали изделия имеют необходимые припуски на швы.

Образец изделия был отшит из футера 3-нитки с лайкрой и кашкорсе.

## ОБОРУДОВАНИЕ И ИНСТРУМЕНТЫ

	Бытовая швейная машинка;
	Оверлок 4-ниточный;
	Утюг с паром или без, утюжильный стол или гладильная доска;
	Ручная и машинные иглы, соответствующие типу ткани (для трикотажа), булавки для закалывания или маленькие зажимы;
	Ножницы для бумаги и ножницы для раскроя;
	Проутюжильник (сетка для ВТО или лоскут х/б ткани).

## ДОПОЛНИТЕЛЬНЫЕ МАТЕРИАЛЫ И ФУРНИТУРА

	Нитки для бытовой машины и оверлока;
	Лапка для втачивания молнии;
	Дублерин;
	Клеевая паутинка;
	Косая бейка в тон трикотажного полотна;
	Разъемная застежка-молния.

## ТЕХНОЛОГИЧЕСКАЯ ПОСЛЕДОВАТЕЛЬНОСТЬ ОБРАБОТКИ

Выкроите детали изделия согласно спецификации.



Сложите верхние части переда и спинки вместе, лицом к лицу, уравняйте по плечевым срезам, сколите, стачайте оверлочной строчкой. Припуски швов заутюжьте в сторону переда.



Оверлочной строчкой стачайте боковые срезы верхней части изделия. Припуски швов заутюжьте в сторону переда.

Ориентируясь по разметке, заложите складки по низу деталей переда, зафиксируйте их положение вспомогательными строчками.



Возьмите готовую косую бейку. Срежьте её параллельно одному продольному срезу на ширину 0,7 см.





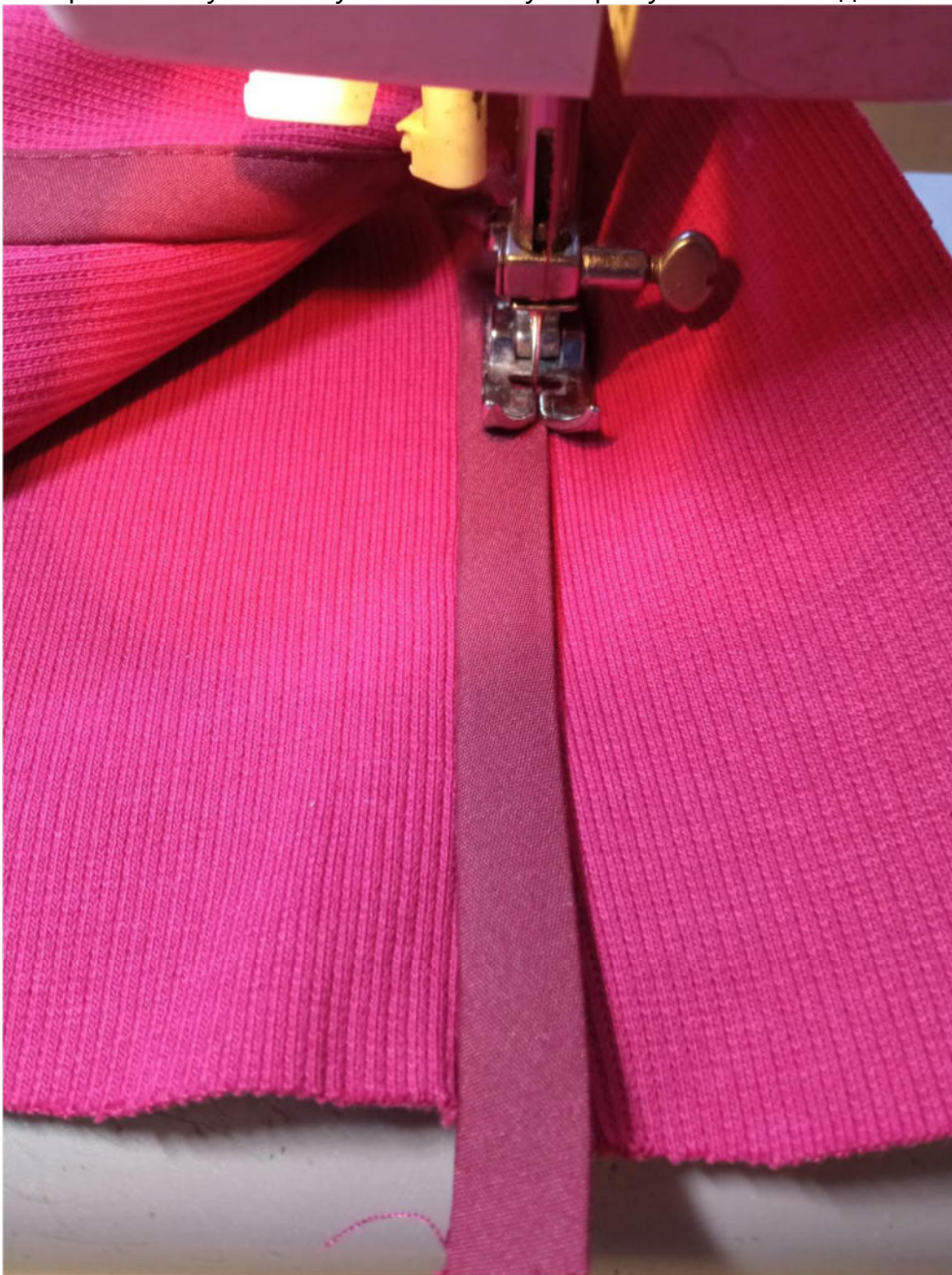
Сложите нижние детали переда вместе, лицом к лицу, уравняйте по срезам рельефа. Между ними вложите косую бейку, срезанным срезом к срезам деталей. Сколите все слои вместе, стачайте оверлочной строчкой.



Припуски швов заутюжьте к центру переда. Аналогичным образом заготовьте и нижние части спинки.



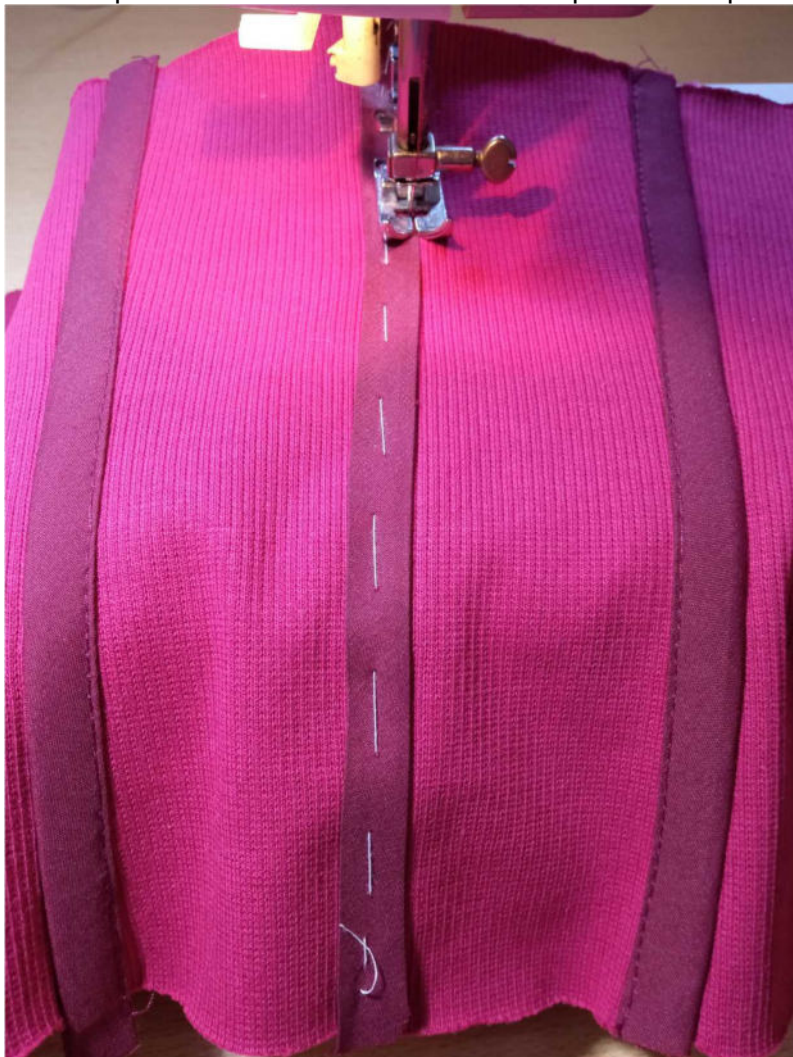
Настрочите заутюженную на изнанку сторону бейки на изделие строчкой в край.



Оверлочной строчкой стачайте боковые срезы нижних частей переда и спинки между собой, а также средние срезы нижних частей спинки.



Наложите косую бейку поверх среднего шва нижней части спинки, расположите её симметрично относительно него, настрочите в край.



В той же последовательности заготовьте подкладку нижней части изделия.



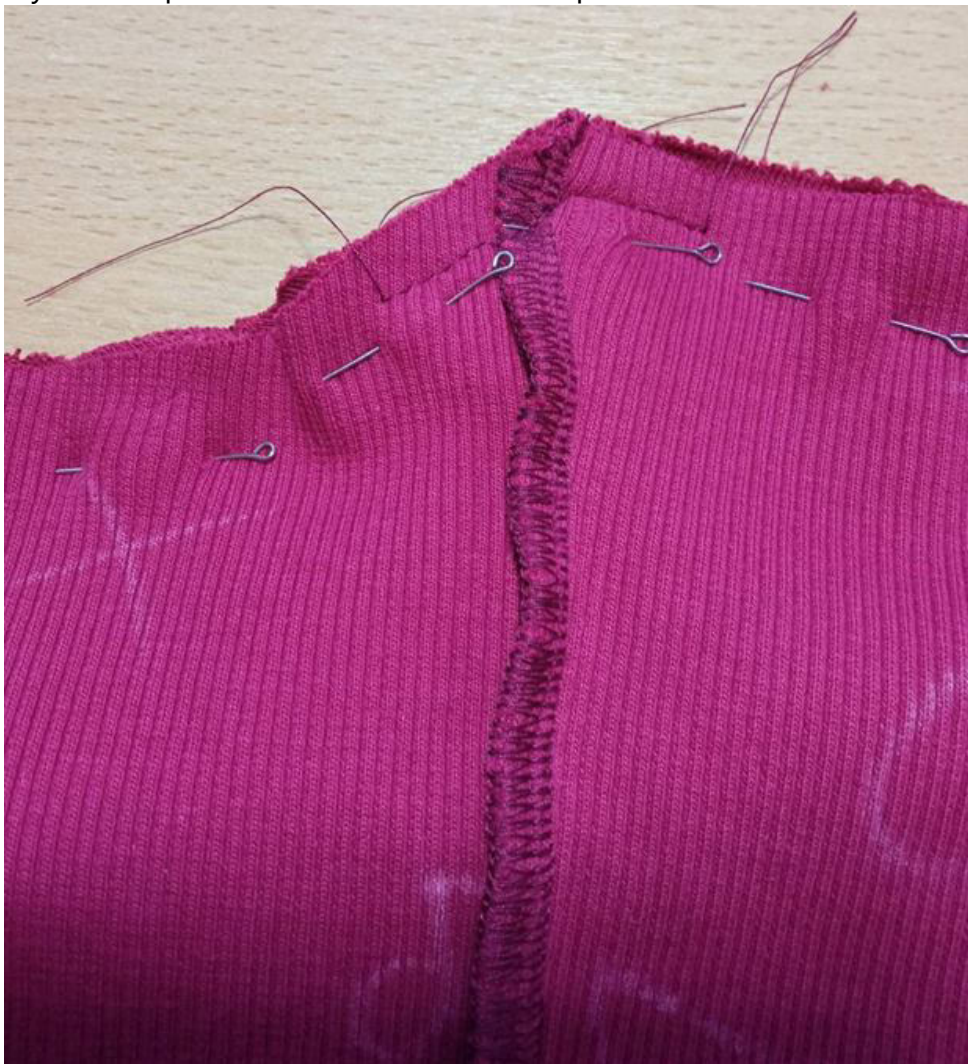
Проложите крупную вспомогательную строчку по нижнему срезу верхней части спинки, стяните нитки, формируя небольшую сборку.



Сложите верх и подкладку нижней части изделия вместе, лицом к лицу. Между ними вложите верх изделия, лицом к лицу с верхом нижней части. Сколите все слои насквозь, совмещая швы и уравнивая срезы.



В уголках срезы стачайте машинной строчкой.



Затем проложите оверлочную строчку.  
Вот так должно получиться на данном этапе.



Припуски шва заметайте вниз по лицевой стороне изделия.



Сколите или сметайте нижнюю часть изделия по всем швам и срезам. При необходимости выполните осноровку.



Сложите верх и подкладку нижней части изделия лицом к лицу, так, чтобы верхняя часть изделия оказалась внутри, уравняйте по срезам, совместите по швам, сколите, стачайте оверлочной строчкой.



Через открытые срезы бортов выверните нижнюю часть изделия на лицевую сторону, выметайте по нижнему шву, слегка приутюжьте.



С изнаночной стороны продублируйте срезы борта на верхней части изделия. Вложите клеевую паутинку между верхом и подкладкой нижней части изделия.



Обметайте средние срезы переда.





Примечайте, притачайте молнию к срезам борта изделия.



С лицевой стороны изделия заметайте швы притачивания частей молнии в сторону изделия.



Стачайте вытачки на частях капюшона. Сложите части капюшона вместе, лицом к лицу, уравняйте по средним срезам, сколите, стачайте оверлочной строчкой.



Припуски шва и вытачки капюшона заутюжьте.



Совмещая контрольные метки, вколите или вметайте капюшон в горловину изделия. Концы молнии обогните припусками капюшона, подвернув их открытые срезы на 1 см в сторону изнанки, приколите, застрочите машинной строчкой.



Остальную часть капюшона втачайте в горловину оверлочной строчкой, вкладывая в шов косую бейку со срезанным краем.



Отверните косую бейку заутюженным краем в сторону изделия, приметайте. Заметайте подвёрнутый на 1 см в сторону изнанки припуск переднего края капюшона.



Отстрочите горловину и борта изделия. Отстрочите передний край капюшона. Нитки смётывания удалите. Швы приутюжьте.



Сложите детали манжет пополам, лицевой стороной внутрь, уравняйте срезы под палец, сколите, стачайте. Припуски швов на криволинейных участках рассеките, не доходя до строчки 0,2 см.



Выверните, выправьте манжеты на лицевую сторону, отверстия под пальцы выметайте, приутюжьте, срезы возле них заметайте.



Обогните сторону с отверстием для пальца противоположной стороной манжеты, уравняйте по срезам, сколите.



Стачайте срезы оверлочной строчкой.  
Выверните, выправьте манжеты на лицевую сторону.



Приутюжьте манжеты в готовом виде. Сметайте верхние срезы манжет между собой.



Стачайте боковые срезы рукавов оверлочной строчкой. Припуски швов заутюжьте в сторону передней части рукава.

Проложите крупные вспомогательные строчки по низу рукавов. Стяните нитки, формируя небольшую сборку.



Приколите или приметайте манжеты по низу рукавов, притачайте оверлочной строчкой.

Припуски швов приутюжьте на ребро.



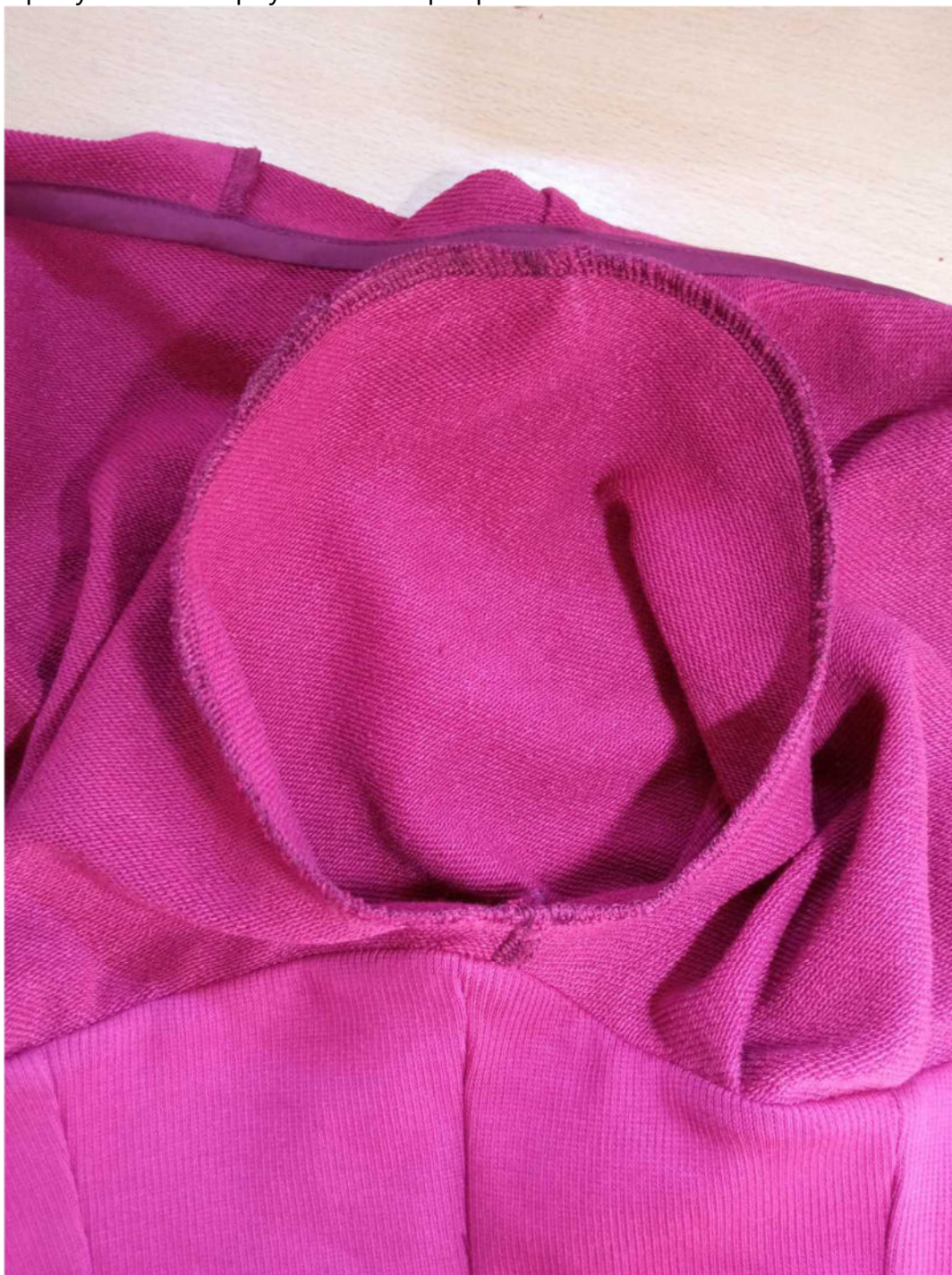
Совмещая контрольные метки и швы, вколите или вметайте рукава в проймы изделия.

Втачайте рукава оверлочной строчкой.





Припуски швов приутюжьте на ребро.



Отутюжьте изделие в готовом виде. Носите с удовольствием!

Понравилась выкройка? Тогда ждём ваши ФОТО-ОТЗЫВЫ:



на нашем сайте: <https://shkatulka-sew.ru/pattern/vykroyka-tolstovki-eliza548/>



в соцсетях с хэштегом #Eliza548 и #Элиза548

