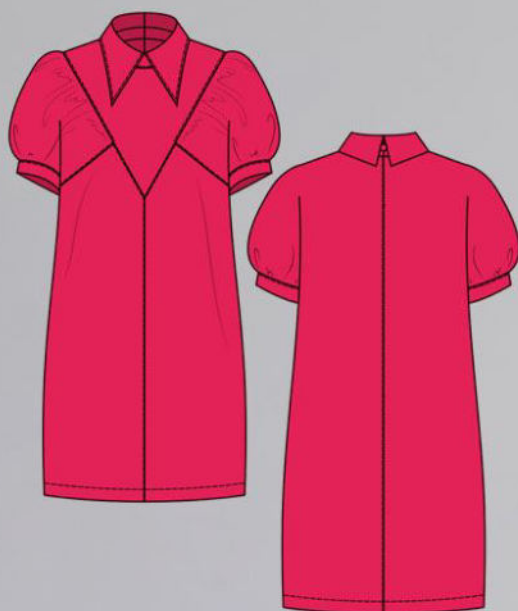


ШКАТУЛКА

SHKATULKA-SEW.RU



#ЖИЗЕЛЬ738

Размеры

40-68

Рост

156-180см

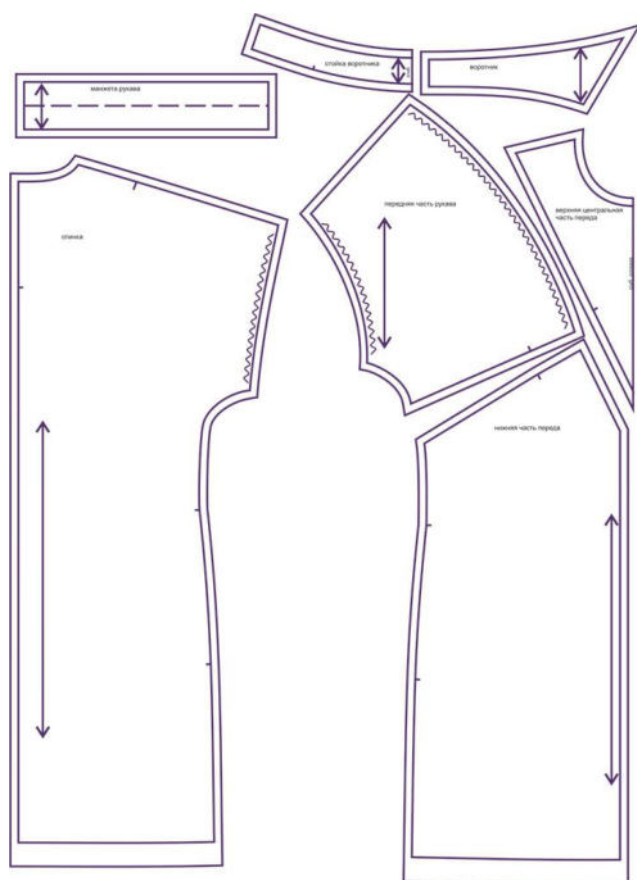
СЛОЖНОСТЬ



платье

Жизель738

Выкройка женского платья среднего объема, прямого силуэта, со спущенной линией плеча на базе цельнокроеного рукава. Перед — с фигурной V-образной кокеткой, с отрезной верхней частью, присборенной по швам притачивания к кокетке. Спинка — со средним швом, с разрезом под застёжку в верхней его части. Горловина платья оформлена рубашечным воротником на отрезной стойке, застёгивающимся сзади на спинке на навесную петлю и пуговицу. Рукава платья — цельнокроеные, короткие, присобранные по низу, на притачной манжете. Длина платья — короткая.



СОСТАВ КОМПЛЕКТА ЛЕКАЛ

* Выкройки даны с припусками на швы. Они обозначены двойным контуром. Вы можете самостоятельно изменить ширину припусков, исходя из свойств выбранного материала или своих целей.

ВЕЛИЧИНЫ ПРИБАВОК НА ОСНОВНЫХ УЧАСТКАХ ИЗМЕРЕНИЙ

Прибавка к обхвату груди в полном объеме	Прибавка к обхвату талии в полном объеме	Прибавка к обхвату бедер в полном объеме
12 см	24,6-27 см	4-6,4 см

ЗАМЕРЫ КЛЮЧЕВЫХ ПАРАМЕТРОВ, РАСХОД ТКАНИ

* Без учета припусков на швы.

Внимание: расчет выполнен для ткани без учета направления ворса и возможной усадки! Усадка может достигать 15-20% от длины материала. Обязательно учитывайте это и берите с запасом.

размер	рост, см	Длина изделия по средней линии спинки без учета воротника, см	Ширина изделия на уровне груди (условно), см	Ширина изделия на уровне талии, см	Ширина изделия на уровне бедер, см	Расход основной ткани при ширине 150 см, см
40	156-160	77,8	92,0	86,6	92,0	120,0
	161-165	80,3				122,5
	166-170	82,8				125,0
	171-175	85,3				127,5
	176-180	87,8				130,0
42	156-160	78,1	96,0	90,6	96,2	125,2
	161-165	80,6				127,7
	166-170	83,1				130,1
	171-175	85,6				132,6
	176-180	88,1				135,0
44	156-160	78,5	100,0	94,7	100,3	130,4
	161-165	81,0				132,8
	166-170	83,5				135,2
	171-175	86,0				137,6
	176-180	88,5				140,0
46	156-160	78,8	104,0	98,7	104,5	135,6
	161-165	81,3				138,0
	166-170	83,8				140,3
	171-175	86,3				142,7
	176-180	88,8				145,0
48	156-160	79,2	108,0	102,7	108,7	140,9
	161-165	81,7				143,1
	166-170	84,2				145,4
	171-175	86,7				147,7
	176-180	89,2				150,0
50	156-160	79,5	112,0	106,7	112,9	146,1
	161-165	82,0				148,3
	166-170	84,5				150,5
	171-175	87,0				152,8
	176-180	89,5				155,0
52	156-160	79,9	116,0	110,8	117,0	151,3
	161-165	82,4				153,5

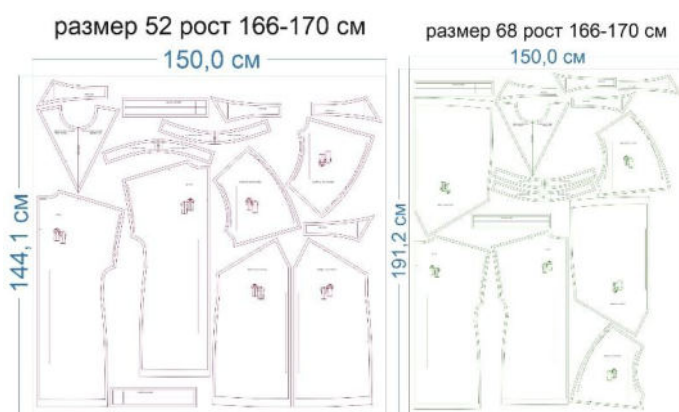
	166-170	84,9				155,6
	171-175	87,4				157,8
	176-180	89,9				160,0
54	156-160	80,2	120,0	114,8	121,2	156,5
	161-165	82,7				158,6
	166-170	85,2				160,8
	171-175	87,7				162,9
	176-180	90,2				165,0
56	156-160	80,6	124,0	118,8	125,4	161,7
	161-165	83,1				163,8
	166-170	85,6				165,9
	171-175	88,1				167,9
	176-180	90,6				170,0
58	156-160	80,9	128,0	122,9	129,5	166,9
	161-165	83,4				168,9
	166-170	85,9				171,0
	171-175	88,4				173,0
	176-180	90,9				175,0
60	156-160	81,3	132,0	126,9	133,7	172,1
	161-165	83,8				174,1
	166-170	86,3				176,1
	171-175	88,8				178,0
	176-180	91,3				180,0
62	156-160	81,6	136,0	130,9	137,9	177,4
	161-165	84,1				179,3
	166-170	86,6				181,2
	171-175	89,1				183,1
	176-180	91,6				185,0
64	156-160	82,0	140,0	134,9	142,1	182,6
	161-165	84,5				184,4
	166-170	87,0				186,3
	171-175	89,5				188,1
	176-180	92,0				190,0
66	156-160	82,3	144,0	139,0	146,2	187,8
	161-165	84,8				189,6
	166-170	87,3				191,4
	171-175	89,8				193,2
	176-180	92,3				195,0
68	156-160	82,7	148,0	143,0	150,4	193,0
	161-165	85,2				194,8
	166-170	87,7				196,5
	171-175	90,2				198,3
	176-180	92,7				200,0

РЕКОМЕНДАЦИИ ПО ВЫБОРУ ТКАНИ

Для пошива платья можно использовать ткани плательной группы, небольшой и средней поверхностной плотности, формоустойчивые, отличающиеся малой сминаемостью, с натуральными, синтетическими, искусственными или смешанными волокнами в составе.

Пример: хлопок-сатин, джинса, габардин, поплин, микровельвет, мягкая искусственная замша и др.

РАСКРОЙ



Основной материал:

1. Спинка — 2 дет.,
2. Нижняя часть переда — 2 дет.,
3. Передняя часть рукава — 2 дет.,
4. Верхняя центральная часть переда — 1 дет. со сгибом,
5. Воротник — 4 дет.,
6. Стойка воротника — 2 дет. со сгибом,
7. Манжета рукава — 2 дет.


Дублерин:

1. Воротник — 2 дет.,
2. Стойка воротника — 1 дет. со сгибом,
3. Манжета рукава — 2 дет.

Припуски на швы

Все детали изделия имеют необходимые припуски на швы.
Образец платья был отшит из джинсы.

ОБОРУДОВАНИЕ И ИНСТРУМЕНТЫ

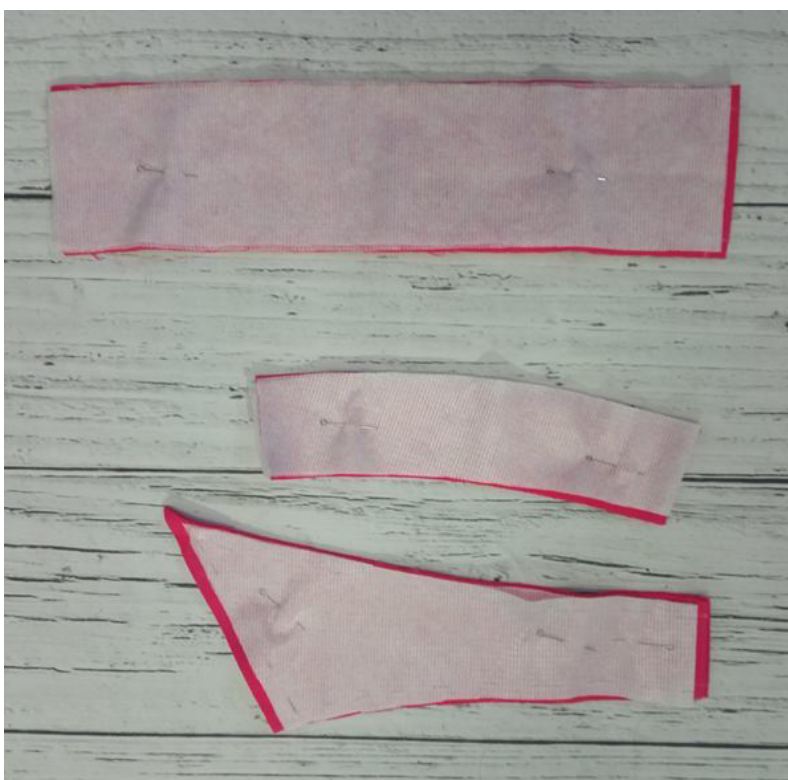
	Бытовая швейная машинка;
	Оверлок 3-ниточный;
	Утюг с паром или без, утюжильный стол или гладильная доска;
	Ручная и машинные иглы, соответствующие типу ткани (для средних тканей, для джинсы), булавки для закалывания или маленькие зажимы;
	Ножницы для бумаги и ножницы для раскроя;
	Проутюжильник (сетка для ВТО или лоскут х/б ткани).

ДОПОЛНИТЕЛЬНЫЕ МАТЕРИАЛЫ И ФУРНИТУРА

	Нитки для бытовой машины и оверлока;
	Дублерин;
	Пуговица;
	Шляпная резинка или рулик из тонкой ткани для воздушной петли.

ТЕХНОЛОГИЧЕСКАЯ ПОСЛЕДОВАТЕЛЬНОСТЬ ОБРАБОТКИ

Выкроите детали изделия согласно спецификации.



Притачайте верхние части рукавов к нижним частям переда. Припуски швов обметайте, заутюжьте в сторону рукавов.



Припуски швов отстрочите с лицевой стороны, приутюжьте.



Сложите детали переда вместе, лицом к лицу, уравняйте по средним срезам, сколите, стачайте, не доходя до верха 1 см. Припуски шва обметайте, заутюжьте.



Отстрочите шов с лицевой стороны, приутюжьте.



Проложите по 2 крупных вспомогательных строчки по срезам верхних частей рукавов. Стяните нитки, формируя сборку.



Притачайте одну сторону верхней части переда к основной детали переда, равномерно распределяя сборку, до контрольной метки в уступе уголка.



Аналогичным образом притачайте вторую сторону верхней части переда. Припуски швов рассеките, обметайте.

Заутюжьте припуски швов в верхней части — в сторону центра переда, в нижней части — в сторону основного изделия.



Отстрочите нижнюю часть шва по лицевой стороне изделия.



Отстрочите верхнюю часть шва в край по лицевой стороне верхней части переда.



Сложите детали спинки вместе, лицом к лицу, уравняйте по средним срезам, сколите, стачайте от контрольной метки конца разреза застёжки и далее вниз до среза низа спинки.

Припуски под застёжку обметайте по отдельности, припуски среднего шва спинки обметайте вместе.



Припуски застёжки разутюжьте, средний шов спинки заутюжьте.



Отстрочите средний шов спинки с лицевой стороны.



Сложите детали переда и спинки вместе, лицом к лицу, уравняйте по плечевым срезам, стачайте.

Припуски швов обметайте, заутюжьте в сторону спинки.



Продублируйте и основовите части верхнего воротника.

Сложите их попарно с частями нижнего воротника, лицом к лицу, уравняйте по срезам, сколите, стачайте.

Припуски швов в уголках высеките наискосок, не доходя до строчки 2 мм.



Выверните, выправьте части воротника на лицевую сторону, выметайте, фиксируя переходный кант шириной 1-2 мм из верхнего воротника в сторону нижнего, приутюжьте. Отстрочите части воротника в край.



Продублируйте и осноруйте деталь верхней стойки. Притачайте воздушную петлю на лицевую её сторону.



Приколите или приметайте части воротника к верхней стойке.

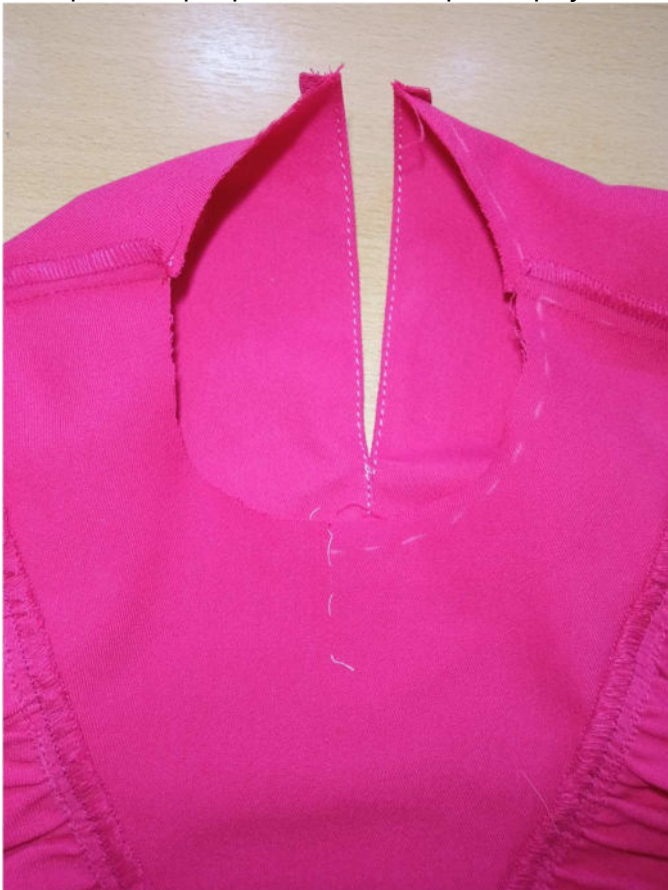


Сложите верхнюю и нижнюю детали стойки вместе, лицом к лицу, уравняйте по срезам, сколите, стачайте.

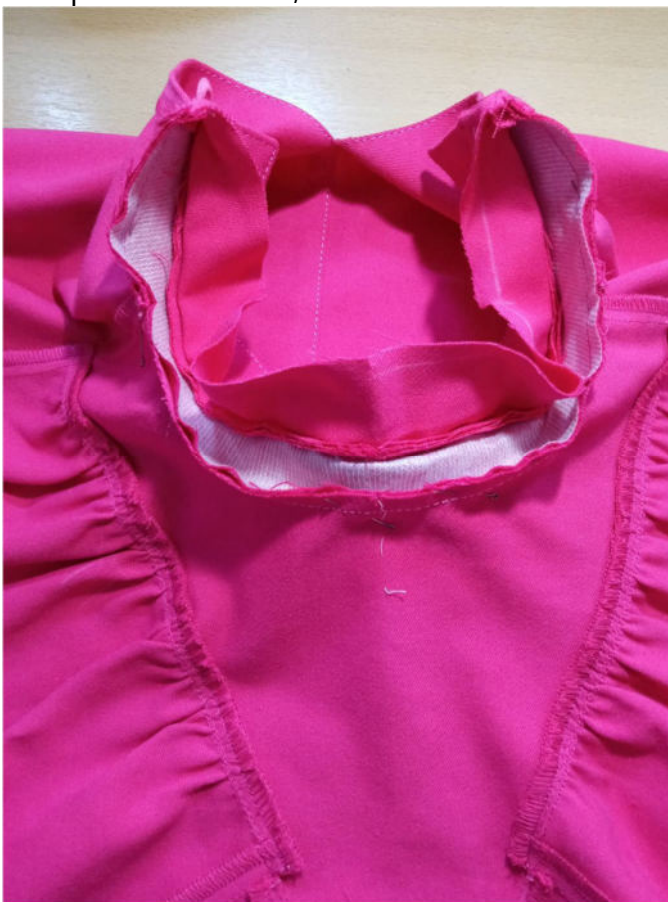
Припуски шва с дублирином высеките близко к строчке. Припуски шва в уголках высеките наискосок, не доходя до строчки 2 мм.



Отстрочите разрез спинки в край, приутюжьте.



Вколите или вметайте верхнюю стойку в горловину изделия, совмещая центры и контрольные метки, втачайте.



Припуски шва заметайте в сторону стойки.

Подверните нижний срез нижней стойки на 1 см в сторону изнанки и в таком виде приметайте ко шву притачивания стойки, перекрывая его на 1-2 мм, с изнанки платья.



Отстрочите стойку в край по всему периметру.



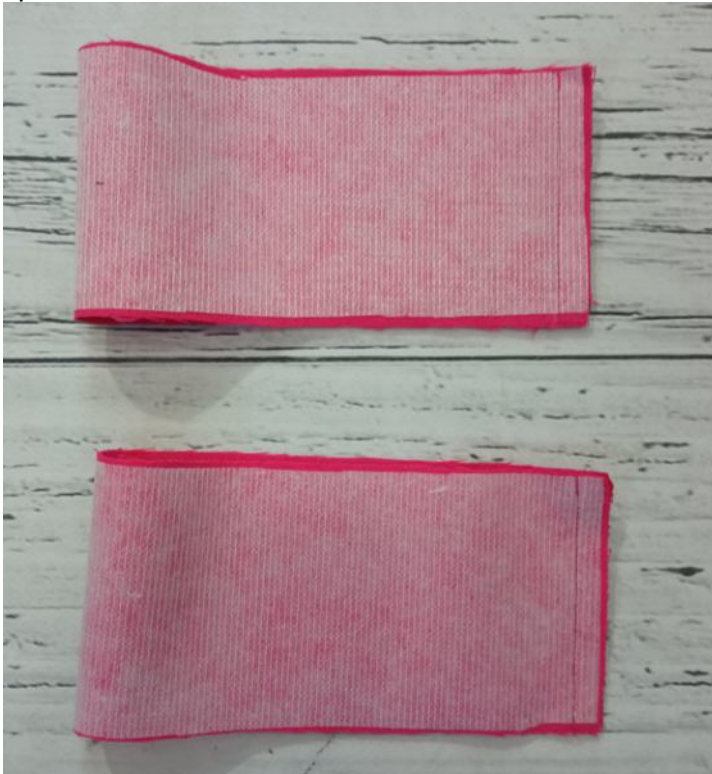
Нитки смётывания удалите, воротник приутюжьте.



Стачайте боковые срезы изделия. Припуски швов обметайте, заутюжьте в сторону спинки.



Продублируйте и основите детали манжет. Стачайте их в кольцо по коротким срезам.



Сложите манжеты вдоль пополам, изнанкой внутрь, приутюжьте по сгибу. Проложите по 2 крупных вспомогательных строчки по низу рукавов. Стяните нитки, формируя сборку.



Притачайте одну сторону манжеты с лицевой стороны рукава.



Припуски шва притачивания манжеты заметайте в сторону манжеты.



Подверните открытый продольный срез манжеты на 1 см в сторону изнанки и в таком виде приметайте его ко шву притачивания манжеты, перекрывая его на 1-2 мм, с изнаночной стороны рукава.



Отстрочите манжеты в край с лицевой стороны.



Нитки смётывания удалите. Манжеты приутюжьте.



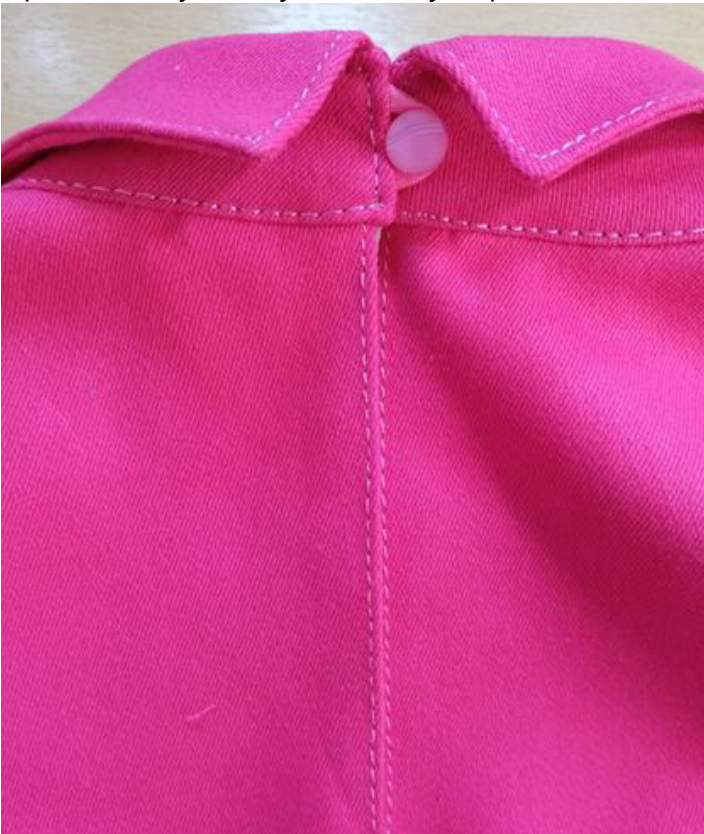
Обметайте срез низа изделия, заметайте его в сторону изнанки на ширину подгибки, застрочите.



Нитки смётывания удалите, низ платья приутюжьте.



Пришейте пуговицу на стойку воротника.



Отутюжьте изделие в готовом виде. Носите с удовольствием!

Понравилась выкройка? Тогда ждём ваши ФОТО-ОТЗЫВЫ:



на нашем сайте: <https://shkatulka-sew.ru/pattern/vykroyka-platya-jizel738/>



в соцсетях с хэштегом #Giselle738 и #Жизель738



