

ШКАТУЛКА
SHKATULKA-SEW.RU



#ДЖЕЙН740

Размеры

40-64

Рост

156-180см

СЛОЖНОСТЬ

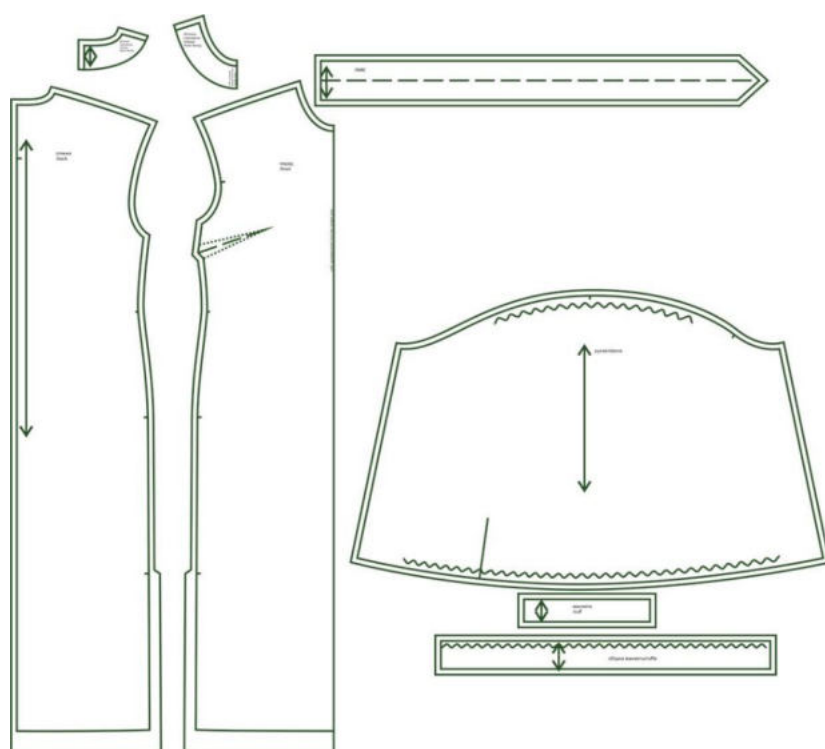


платье

Джейн740

Выкройка платья с удлиненным плечом среднего объема прямого силуэта с навесным поясом. Длина миди (ниже колена). Нагрудные вытачки выходят из боковых швов. Горловина маленькая, круглая. В среднем шве спинки располагается потайная застежка-молния. По низу боковых швов оформлены разрезы.

Рукав рубашечный, длинный, большого объема, на притачной манжете с пуговицей. По верху и низу рукава - густая сборка. Манжета дополнена оборкой.



СОСТАВ КОМПЛЕКТА ЛЕКАЛ

* Выкройки даны с припусками на швы. Они обозначены двойным контуром. Вы можете самостоятельно изменить ширину припусков, исходя из свойств выбранного материала или своих целей.

ВЕЛИЧИНЫ ПРИБАВОК НА ОСНОВНЫХ УЧАСТКАХ ИЗМЕРЕНИЙ

Прибавка к обхвату груди в полном объеме	Прибавка к обхвату талии в полном объеме	Прибавка к обхвату бедер в полном объеме
12 см	26,3-27,7 см	7,3-8 см

ЗАМЕРЫ КЛЮЧЕВЫХ ПАРАМЕТРОВ, РАСХОД ТКАНИ

* Без учета припусков на швы.

Внимание: расчет выполнен для ткани без учета направления ворса и возможной усадки! Усадка может достигать 15-20% от длины материала. Обязательно учитывайте это и берите с запасом.

размер	рост, см	Длина изделия по средней линии спинки, см	Ширина изделия на уровне груди, см	Ширина изделия на уровне талии, см	Ширина изделия на уровне бедер, см	Ширина рукава на уровне нижней точки проймы, см	Расход основной ткани при ширине 150 см, см
40	156-160	111,6	92,0	88,3	95,3	67,4	215,0
	161-165	114,7					221,3
	166-170	117,9					227,5
	171-175	121,0					233,8
	176-180	124,2					240,0
42	156-160	111,6	96,0	92,3	99,3	69,5	221,1
	161-165	114,8					227,2
	166-170	117,9					233,3
	171-175	121,1					239,5
	176-180	124,3					245,6
44	156-160	111,7	100,0	96,2	103,4	71,5	227,2
	161-165	114,9					233,2
	166-170	118,0					239,2
	171-175	121,2					245,2
	176-180	124,3					251,2
46	156-160	111,8	104,0	100,1	107,4	73,6	233,3
	161-165	114,9					239,1
	166-170	118,1					245,0
	171-175	121,2					250,9
	176-180	124,4					256,8
48	156-160	111,8	108,0	104,0	111,5	75,6	239,3
	161-165	115,0					245,1
	166-170	118,2					250,8
	171-175	121,3					256,6
	176-180	124,5					262,3
50	156-160	111,9	112,0	107,9	115,6	77,7	245,4
	161-165	115,1					251,0
	166-170	118,2					256,7
	171-175	121,4					262,3
	176-180	124,5					267,9
52	156-160	112,0	116,0	111,8	119,6	79,8	251,5
	161-165	115,1					257,0

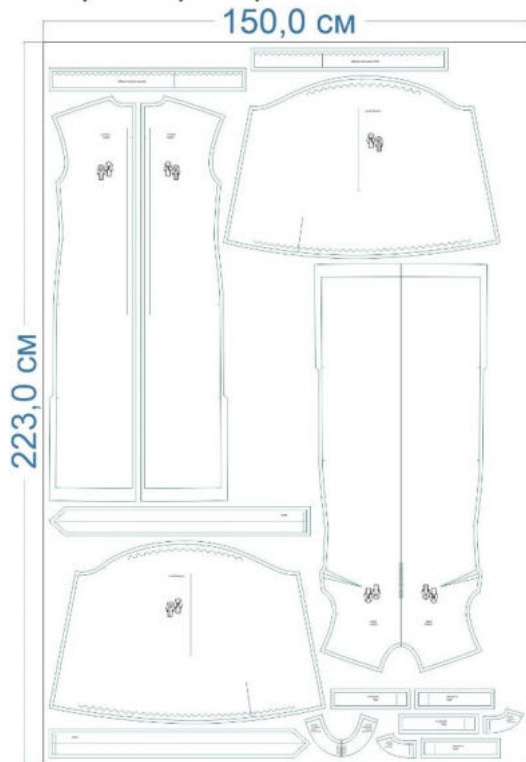
	166-170	118,3					262,5
	171-175	121,4					268,0
	176-180	124,6					273,5
54	156-160	112,1	120,0	115,7	123,7	81,8	257,6
	161-165	115,2					263,0
	166-170	118,4					268,3
	171-175	121,5					273,7
	176-180	124,7					279,1
56	156-160	112,1	124,0	119,7	127,8	83,9	263,7
	161-165	115,3					268,9
	166-170	118,4					274,2
	171-175	121,6					279,4
	176-180	124,7					284,7
58	156-160	112,2	128,0	123,6	131,8	85,9	269,8
	161-165	115,3					274,9
	166-170	118,5					280,0
	171-175	121,6					285,1
	176-180	124,8					290,3
60	156-160	112,3	132,0	127,5	135,9	88,0	275,8
	161-165	115,4					280,8
	166-170	118,6					285,8
	171-175	121,7					290,8
	176-180	124,9					295,8
62	156-160	112,3	136,0	131,4	139,9	90,0	281,9
	161-165	115,5					286,8
	166-170	118,6					291,7
	171-175	121,8					296,5
	176-180	124,9					301,4
64	156-160	112,4	140,0	135,3	144,0	92,1	288,0
	161-165	115,6					292,8
	166-170	118,7					297,5
	171-175	121,9					302,3
	176-180	125,0					307,0

РЕКОМЕНДАЦИИ ПО ВЫБОРУ ТКАНИ

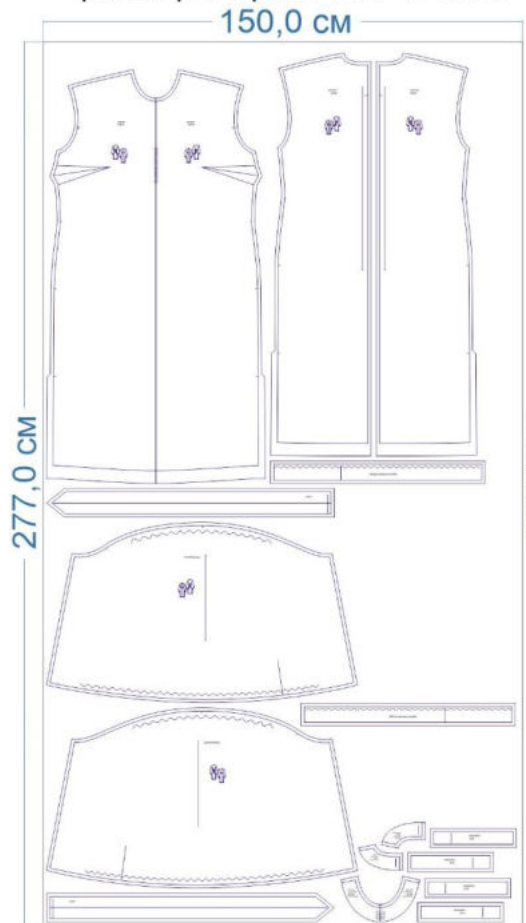
Плательные ткани, способные хорошо драпироваться, тенсел, вискозные ткани, тонкие костюмные ткани, шелк, атлас, сатин, ниагара, суперсофт, креп и т.п.

РАСКРОЙ

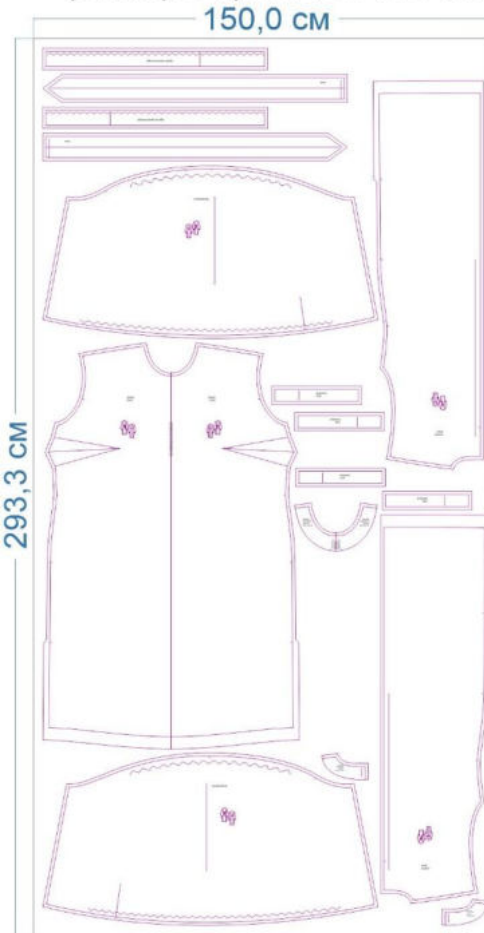
размер 40 рост 166-170 см



размер 52 рост 166-170 см



размер 64 рост 166-170 см








- спинка - 2 дет.
- перед - 1 дет. со сгибом
- обтачка горловины переда- 1 дет. со сгибом + дублерин
- обтачка горловины спинки - 2 дет. + дублерин
- рукав - 2 дет.
- манжета - 4 дет.
- оборка рукава - 2 дет.
- пояс – 2 дет.

Припуски на швы



Все детали изделия даны с необходимыми припусками на швы.

Образец был отшит из плательной ткани.

ОБОРУДОВАНИЕ И ИНСТРУМЕНТЫ

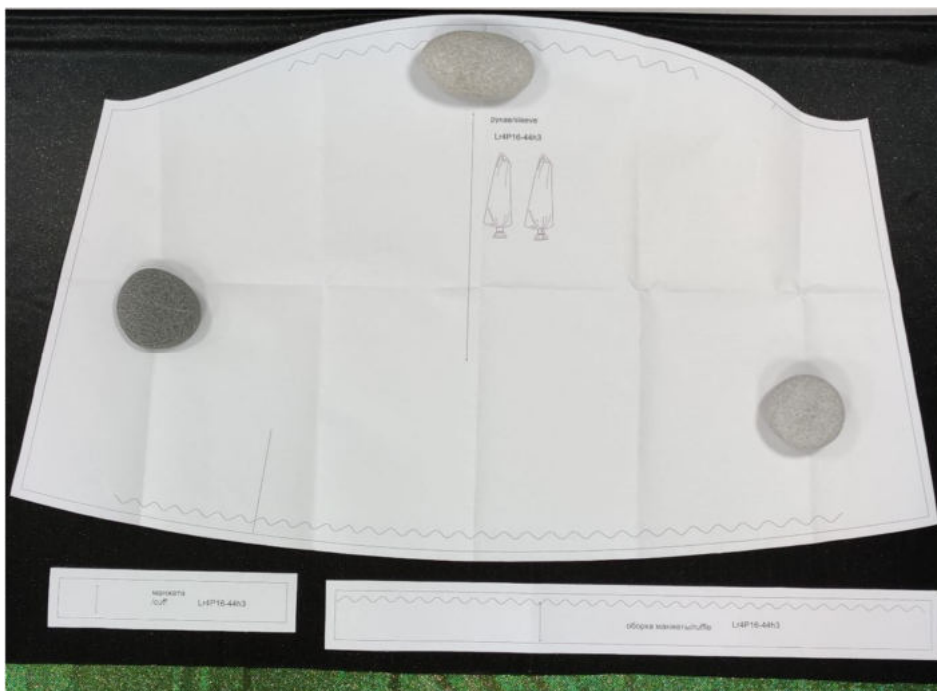
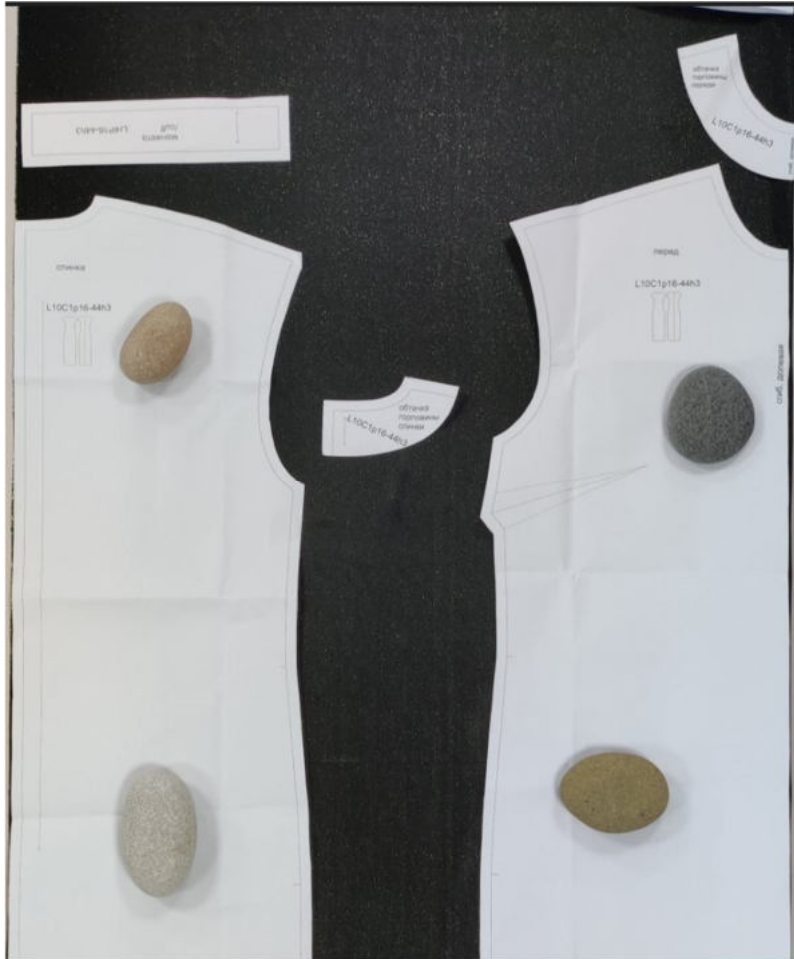
	Бытовая швейная машинка
	Оверлок
	Утюг с паром или без, утюжильный стол или гладильная доска;
	Ручная и машинные иглы, соответствующие типу ткани, булавки для закалывания или маленькие прищепки.
	Ножницы для бумаги и ножницы для раскроя.

ДОПОЛНИТЕЛЬНЫЕ МАТЕРИАЛЫ И ФУРНИТУРА

	Нитки для бытовой машины и для оверлока
	Пуговица на ножке для застежки-петли или длинная потайная застежка-молния – на выбор.

ТЕХНОЛОГИЧЕСКАЯ ПОСЛЕДОВАТЕЛЬНОСТЬ ОБРАБОТКИ

Выкроите детали изделия из основного материала согласно спецификации.



Технология пошива представлена на макете. Способ выполнения застежки – потайная молния в спинке.

Верхняя часть изделия

Основа



Разметьте расположение нагрудных выточек на изнаночной стороне деталей переда. Сметайте их, стачайте, заутюжьте вниз.



Обметайте по отдельности средние срезы частей спинки. Для этой длины рекомендуется оставить разрез. Отметьте точку верхнего края разреза на среднем срезе спинки по вкусу. Сметайте средние срезы спинки от контрольной метки конца застёжки до разреза, стачайте.

Разутюжьте припуски среднего шва спинки по всей их длине.



Наложите одну сторону потайной молнии на припуск среднего шва спинки, лицом к лицу, приметайте, притачайте с помощью однорожковой лапки.



Застегните молнию до закрепки.



Молнию расстегните, приметайте вторую её сторону, притачайте.



Застегните молнию, вытянув её за бегунок.



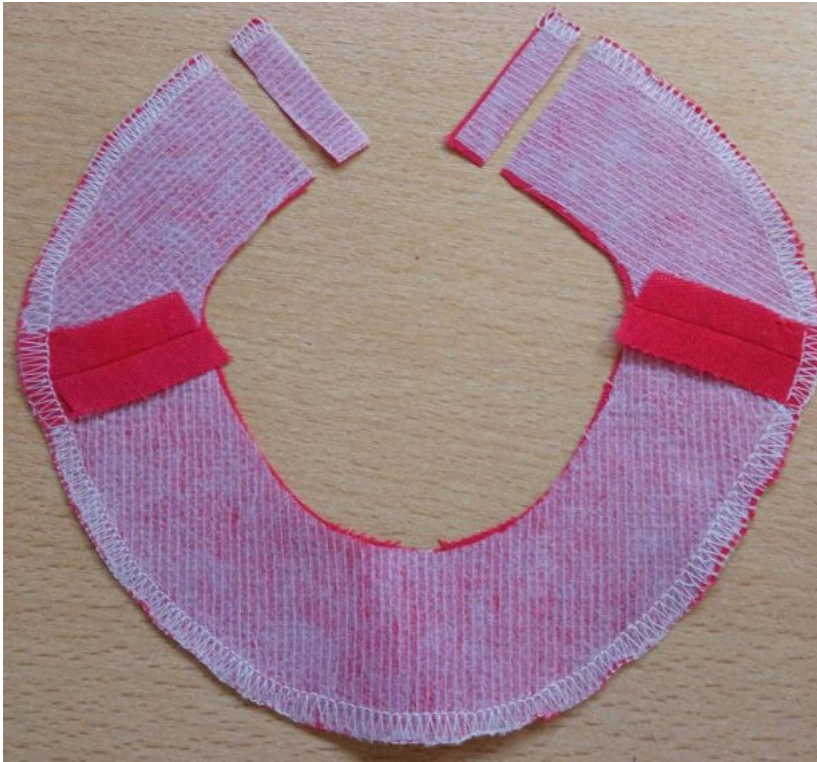
Дополнительными строчками притачайте края тесьмы молнии к припускам среднего шва спинки. Приутюжьте молнию в готовом виде.



Стачайте плечевые срезы изделия. Припуски швов обметайте. Припуски плечевых швов заутюжьте в сторону переда.



Продублируйте и осноруйте детали обтачек горловины переда и спинки, стачайте их между собой по плечевым срезам. Припуски швов разутюжьте. Вкруговую обметайте нижний срез обтачки. Срежьте концы частей обтачки горловины спинки на ширину припуска шва.



Притачайте концы обтачек к припускам среднего шва спинки.

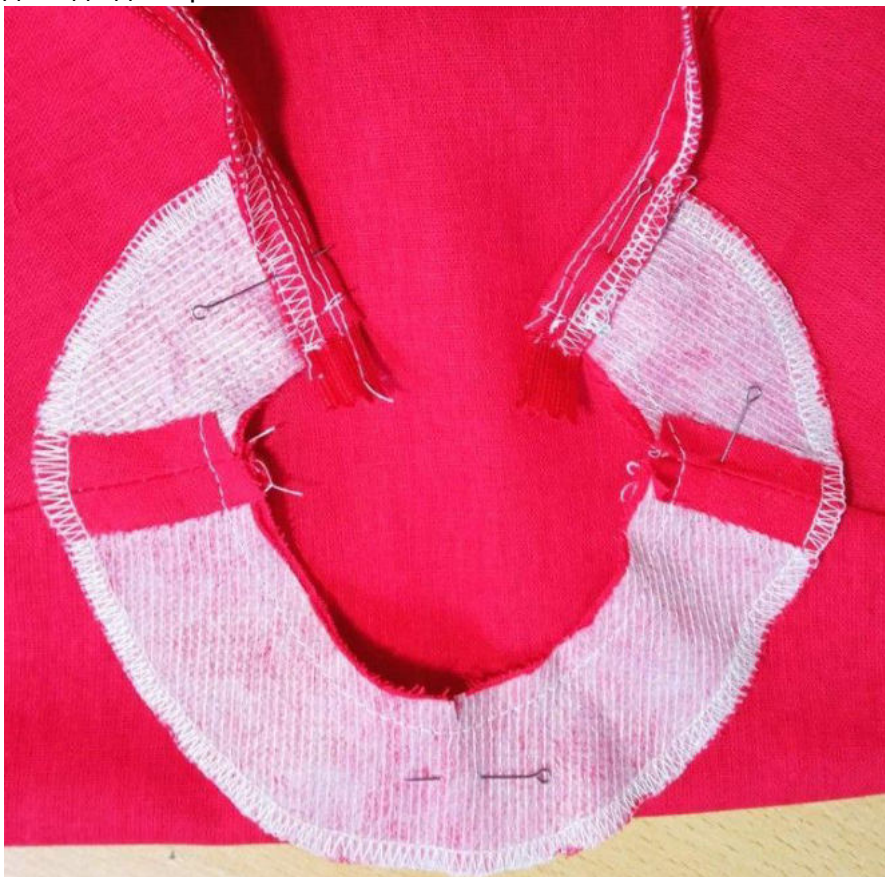


Наложите обтачку горловины на изделие, лицом к лицу, совмещая срезы и швы, отверните припуски среднего шва спинки на лицевую сторону.

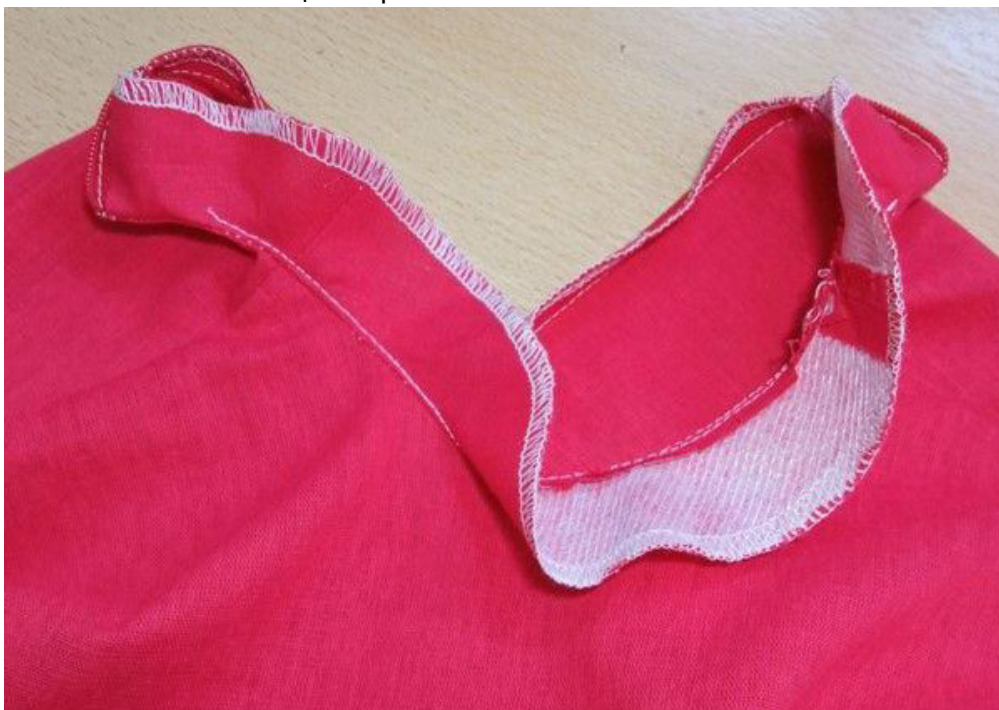
Сколите срезы горловины изделия и обтачки между собой, стачайте.

Припуски шва обтачивания горловины рассеките на закруглённых участках, не

доходя до строчки 0,2 см.



Настрочите припуски шва обтачивания горловины на обтачку на расстоянии 0,1-0,2 см от стачивающей строчки.



Отверните обтачку горловины на изнаночную сторону изделия, выметайте, фиксируя переходный кант шириной 0,1-0,2 см из изделия в сторону обтачки. Приутюжьте.

Ручными потайными стежками подшейте отлетные края обтачки горловины к

припускам плечевых швов изделия.



Обметайте боковые срезы. Стачайте, разутюжьте.

Обметайте срез низа изделия.

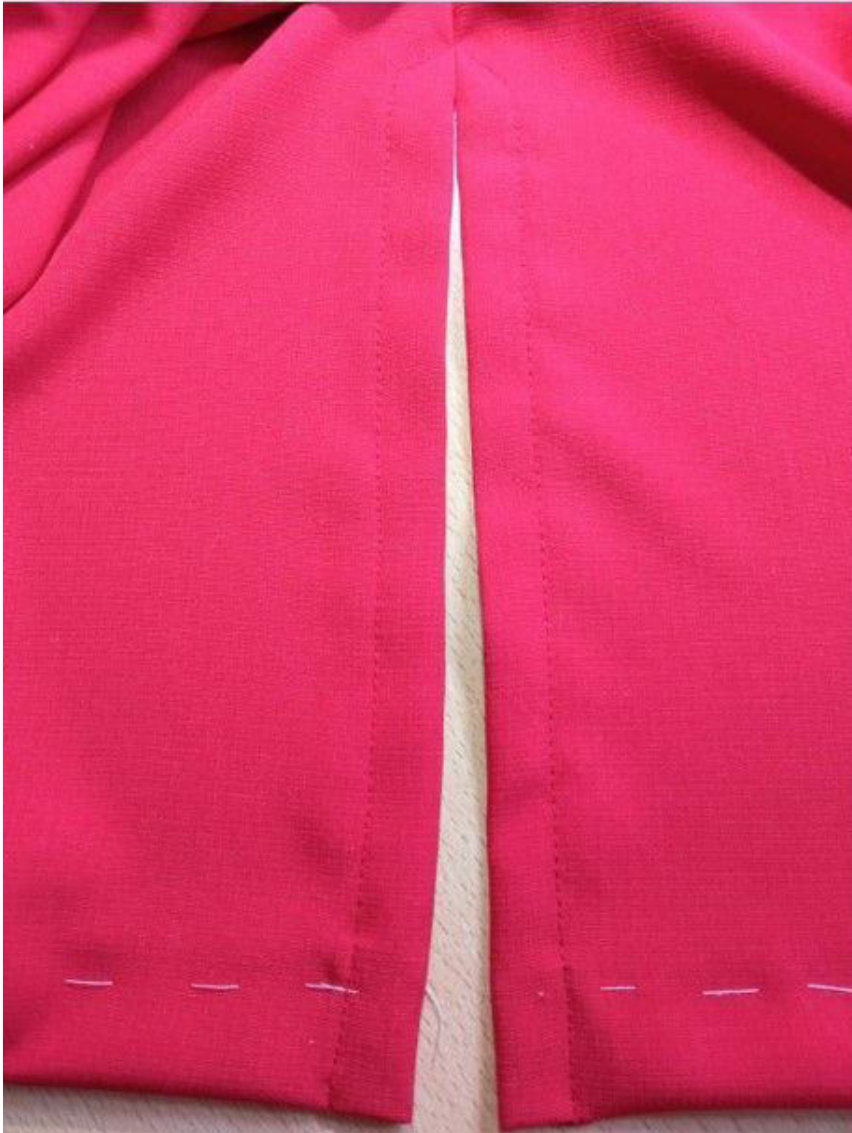
Припуски разрезов по низу изделия отверните на лицевую сторону и обтачайте на ширину подгибки низа.



Обметайте срезы низа спинки и переда.

Выверните, выправьте уголки разрезов на лицевую сторону. Заматайте низ изделия в сторону изнанки на ширину подгибки. Заматайте припуски разрезов.

Отстрочите разрезы по лицевой стороне изделия. Приутюжьте.



Проложите строчку по подгибке низа изделия. Нитки смётывания удалите, низ изделия приутюжьте.



Рукав



Для обработки разрезов рукавов подкроите 2 косых полоски ткани шириной 3 см и длиной, равной удвоенной длине разреза рукава + 5 см на запас.

Каждую полоску заутюжьте вдоль пополам, изнанкой внутрь, затем каждую её сторону заутюжьте к центральному сгибу.

В результате должна будет получиться заготовка, заутюженная в 4 раза по ширине.

Приметайте, притачайте заготовку к разрезу рукава.



Одну сторону разреза заложите в сторону передней части рукава, застрочите вспомогательной строчкой.



Сложите рукав вдоль пополам, лицевой стороной внутрь, уравняйте по боковым срезам, сколите, стачайте. Припуски шва обметайте, заутюжьте в сторону передней части рукава.



Продублируйте и основите верхнюю манжету.



Один срез оборки обработайте ролевым швом. Концы оборки плавно срежьте.



Проложите 2 крупных вспомогательных строчки по верхнему срезу оборки.

Стяните нитки, формируя сборку.

Приколите оборку к верхней манжете, отступив от боковых её срезов по 1 см, притачайте вспомогательной строчкой.



Сложите верхнюю и нижнюю манжеты вместе, лицом к лицу, уравняйте по срезам, сколите, стачайте. Припуски швов в уголках высеките, не доходя до строчки 0,2 см.

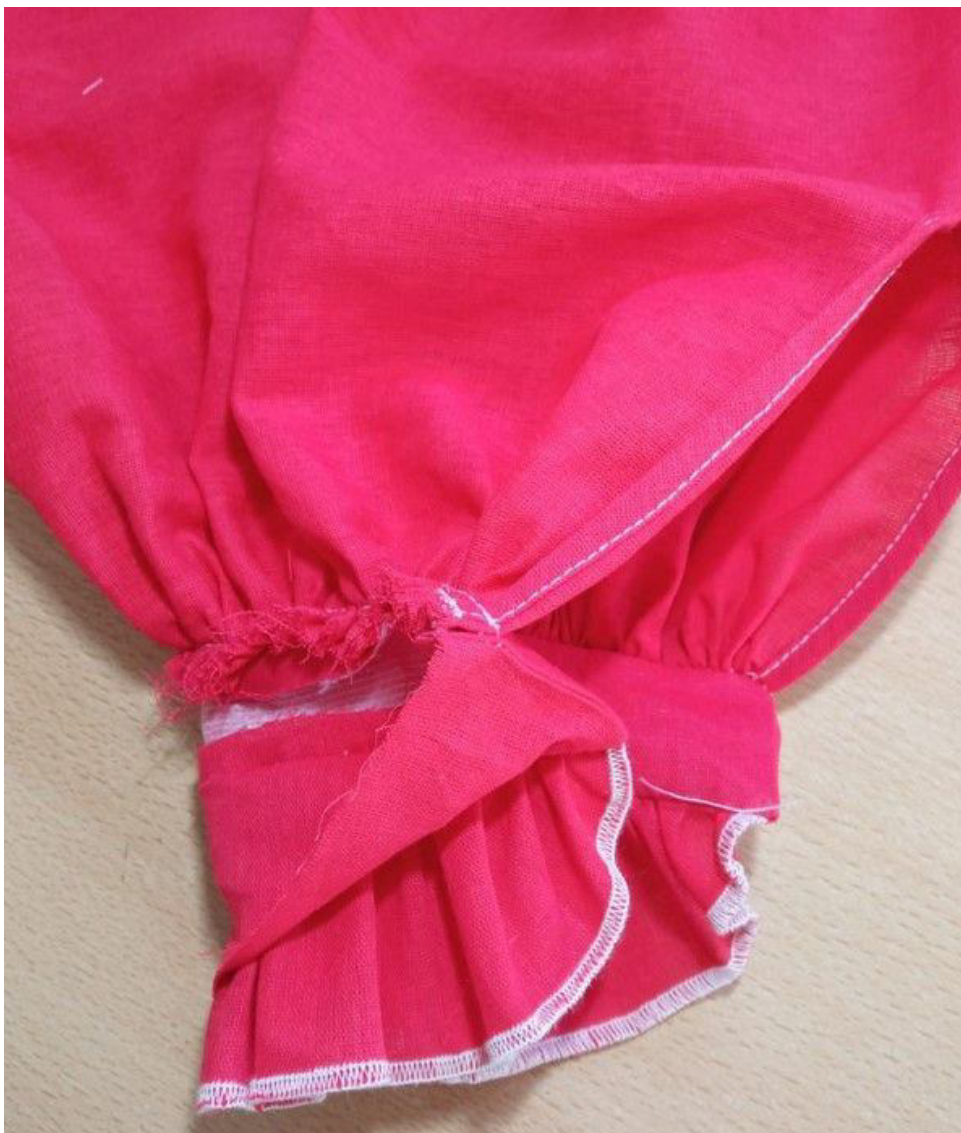


Выверните, выправьте манжету на лицевую сторону, выметайте на ребро.



Проложите 2 крупных вспомогательных строчки по нижнему срезу рукава. Стяните нитки, формируя густую сборку.

Сложите верхнюю манжету и рукав вместе, лицом к лицу, уравняйте по срезам, сколите, стачайте.



Припуски шва притачивания манжеты заметайте в сторону манжеты.



Приметайте подвёрнутый на 1 см в сторону изнанки срез нижней манжеты ко шву притачивания с изнанки рукава, перекрывая его на 0,1-0,2 см.



Отстрочите манжету в край по всему её периметру.



Наметьте расположение петли на манжете.

Проложите 2 крупных вспомогательных строчки по срезу оката рукава. Стяните нитки, формируя сборку.



Вколите или вметайте рукав в пройму. Втачайте. Припуски шва обметайте, приутюжьте на ребро.



Заутюжьте припуски втачивания рукава в сторону изделия.

Детали пояса стачайте по короткому срезу в один пояс. Сложите деталь вдоль пополам лицевой стороной внутрь. Стачайте, оставляя незастроченное отверстие около 10 см. Припуски на углах срежьте.



Выверните, выправьте детали пояса на лицевую сторону, выметайте на ребро (без переходного канта в какую-либо сторону), притачайте, приутюжьте. Наметку удалите, отверстие застрочите или подшейте вручную.



Отутюжьте изделие в готовом виде. Носите с удовольствием!

Понравилась выкройка? Тогда ждём ваши ФОТО-ОТЗЫВЫ:



на нашем сайте: <https://shkatulka-sew.ru/pattern/vykroyka-platya-djeyn740/>



в соцсетях с хэштегом #Jane740 и #Джейн740

