

ШКАТУЛКА

SHKATULKA-SEW.RU



#МАЛЫШ807

Размеры
(ростовка)
50-104

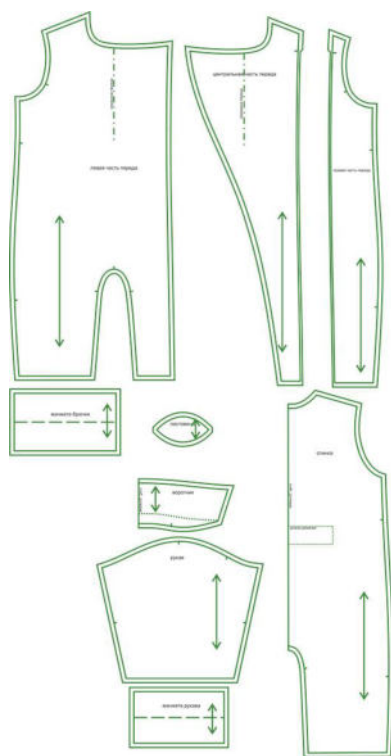
СЛОЖНОСТЬ



комбинезон-косуха

Малыш807

Выкройка трикотажного ясельного комбинезона-косухи, умеренного объёма, прямого силуэта, выполненного на подкладке. Перед — с вертикальными рельефами, выходящими из плечевых швов. Спинка — цельная, с резинкой в области талии. Застёжка — смещённая, на молнию, втачанную в рельеф. Воротник — английского типа, с отложными лацканами, из контрастной ткани подкладки комбинезона. Рукав — рубашечного покроя, умеренного объёма, длинный, с притачной трикотажной манжетой по низу. В шаговом шве комбинезона предусмотрена ластовица, обеспечивающая свободу движений ребёнка. Брючины комбинезона длинные, по низу оформленные трикотажными манжетами.

СОСТАВ КОМПЛЕКТА
ЛЕКАЛ

* Выкройки даны с припусками на швы. Они обозначены двойным контуром. Вы можете самостоятельно изменить ширину припусков, исходя из свойств выбранного материала или своих целей.

ВЕЛИЧИНЫ ПРИБАВОК НА ОСНОВНЫХ УЧАСТКАХ
ИЗМЕРЕНИЙ

Прибавка к обхвату груди
в полном объеме

11-15 см

ЗАМЕРЫ КЛЮЧЕВЫХ ПАРАМЕТРОВ, РАСХОД ТКАНИ

* Без учета припусков на швы.

Внимание: расчет выполнен для трикотажа без учета направления ворса и возможной усадки! Усадка может достигать 15-20% от длины материала. Обязательно учитывайте это и берите с запасом.

рост, см	полный замер на уровне груди, см	полный замер на уровне бедер, см	замер рукава на уровне проймы, см	длина рукава, см	длина изделия по спинке без учета воротника, см	расход трикотажа 1 и 2 при ширине 180 см, см	расход доп. трикотажа при ширине 140 см, см
50	56,0	59,6	21,6	19,5	45,5	53,0	12,0
56	57,6	61,6	22,7	21,4	49,6	57,4	12,2
62	59,2	63,6	23,8	23,3	53,8	61,9	12,4
68	60,8	65,6	24,8	25,2	58,0	66,3	12,7
74	62,4	67,6	25,9	27,1	62,2	70,8	12,9
80	64,0	69,6	27,0	29,0	66,3	75,2	13,1
86	66,0	70,7	27,8	30,8	70,5	79,7	13,3
92	68,0	71,8	28,7	32,6	74,7	84,1	13,6
98	70,0	72,9	29,5	34,4	78,9	88,6	13,8
104	72,0	74,0	30,3	36,3	83,1	93,0	14,0

РЕКОМЕНДАЦИИ ПО ВЫБОРУ ТКАНИ

Для изготовления комбинезона подойдут трикотажные полотна средней поверхностной плотности, средней степени растяжимости, тактильно мягкие, с высокими гигиеническими и гигроскопическими свойствами.

В качестве материала верха можно использовать футер 2-нитку петлю, футер 3-нитку петля, интерлок. В качестве подкладки можно использовать кулирную гладь, а для манжет - рибану или кашкорсе.

РАСКРОЙ



Основной материал (футер 2-нитка):

1. Левая часть переда — 1 дет.
2. Правая часть переда — 1 дет.,
3. Центральная часть переда — 2 дет.,
4. Спинка — 1 дет. со сгибом,
5. Рукав — 2 дет.,
6. Ластовица — 1 дет.,
7. Воротник — 1 дет. со сгибом.

Подкладка (кулирная гладь):

1. Левая часть переда — 1 дет.
2. Правая часть переда — 1 дет.,
3. Центральная часть переда — 2 дет.,
4. Спинка — 1 дет. со сгибом,
5. Рукав — 2 дет.,
6. Ластовица — 1 дет.,
7. Воротник — 1 дет. со сгибом.

Кашкорсе:

1. Манжета рукава — 2 дет. со сгибом,
2. Манжета брючин — 2 дет.

Дублерин:

1. Воротник — 1 дет. со сгибом,
2. Лацканы — 2 дет.,
3. Кромка под молнию — 3 дет. (выкраивается самостоятельно, по долевой, в виде полоски шириной 1 см и длиной, равной длине среза под молнию).

Также понадобится молния для застёжки и резинка в кулиску на спинке.

Припуски на швы


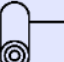


Все детали изделия имеют необходимые припуски на швы.

Образец комбинезона был отшит из футера 2-нитки, кулирной глади и кашкорсе.

ОБОРУДОВАНИЕ И ИНСТРУМЕНТЫ

	Бытовая швейная машинка;
	Оверлок 4-ниточный;
	Утюг с паром или без, утюжильный стол или гладильная доска;
	Ручная и машинные иглы, соответствующие типу ткани (для трикотажа), булавки для закалывания или маленькие зажимы;
	Ножницы для бумаги и ножницы для раскроя;
	Проутюжильник (сетка для ВТО или лоскут х/б ткани).

ДОПОЛНИТЕЛЬНЫЕ МАТЕРИАЛЫ И ФУРНИТУРА

	Нитки для бытовой машины и оверлока;
	Дублерин;
	Резинка в кулиску капюшона;
	Молния для застежки.

ТЕХНОЛОГИЧЕСКАЯ ПОСЛЕДОВАТЕЛЬНОСТЬ ОБРАБОТКИ

Выкроите детали изделия согласно спецификации.



Продублируйте срезы деталей переда под молнию.



Наложите одну сторону молнии на правую боковую часть переда, лицом к лицу, уравняйте по срезам, приколите, притачайте.



Строчкой в ту же строчку притачайте центральную часть переда.



Отстрочите шов притачивания молнии в край по лицевой стороне изделия, приутюжьте.





К левой боковой детали переда притачайте вторую сторону молнии.



Сложите детали переда и спинки вместе, лицом к лицу, уравняйте по плечевым срезам, сколите, стачайте на оверлоке, заутюжьте в сторону спинки.



Оверлочной строчкой притачайте ластовицу по шаговому срезу спинки. Шов приутюжьте.



Продублируйте лацканы на деталях подкладки переда.
Стачайте детали подкладки между собой оверлочной строчкой.



Оверлочной строчкой стачайте плечевые срезы деталей подкладки переда и спинки.
Припуски швов заутюжьте в сторону спинки.



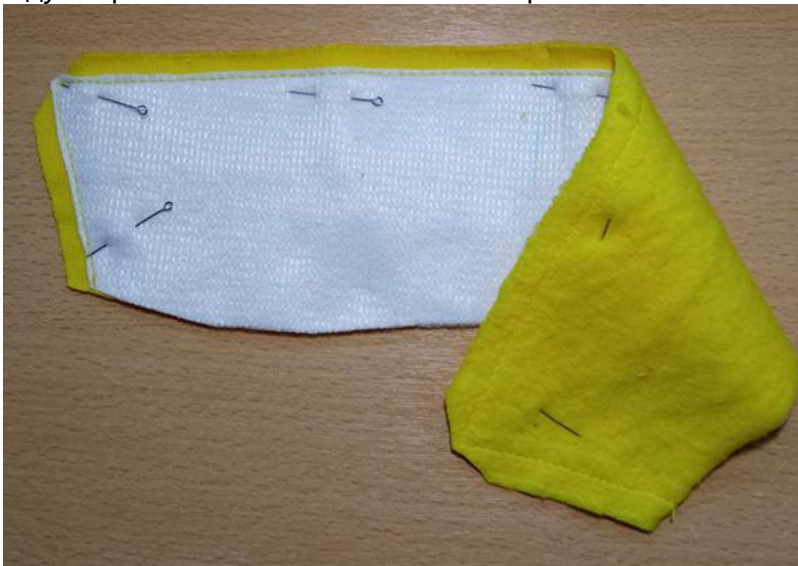
Оверлочной строчкой притачайте ластовицу к подкладке спинки. Шов приутюжьте.



Продублируйте и осноровите деталь верхнего воротника.

Сложите детали воротника вместе, лицом к лицу, уравняйте по срезам, сколите, стачайте.

Припуски швов в уголках высеките наискосок, не доходя до строчки 2 мм. Припуски с дублирином высеките близко к строчке.



Выверните, выправьте воротник на лицевую сторону, выметайте, фиксируя переходный кант шириной 1-2 мм из верхнего воротника в сторону нижнего.



Вколите или вметайте воротник в горловину изделия. Сверху наложите подкладку лицом к лицу с верхом, уравняйте по срезам, приколите, притачайте.



Притачайте подкладку в строчку притачивания молнии.



Выверните, выправьте изделие на лицевую сторону. Лацканы и борта выметайте.



Вколите или вметайте рукава в проймы верха и подкладки изделия, втачайте оверлочной строчкой.



Припуски швов заутюжьте в сторону изделия.



Ориентируясь по разметке, зигзагообразной строчкой притачайте резинку с изнанки верха спинки.



Сложите верх изделия лицевой стороной внутрь, уравняйте по боковым срезам и срезам рукавов, сколите, стачайте оверлочной строчкой.
Аналогичным образом заготовьте подкладку изделия, оставив в одном шве незашитый участок для выворачивания изделия.



Припуски швов заутюжьте в сторону переда.



Оверлочной строчкой стачайте шаговые срезы верха изделия и подкладки изделия.



Припуски шаговых швов заутюжьте в сторону переда.
Молнию застегните.



Сложите детали манжет лицевой стороной внутрь, стачайте в кольцо. Припуски швов разутюжьте. Сложите манжеты вдоль пополам, изнанкой внутрь, приутюжьте по сгибу.



Приколите или приметайте манжеты по низу верха рукавов.



Приколите подкладку по низу верха рукавов, притачайте оверлочной строчкой.



Выверните, выправьте рукава на лицевую сторону, слегка приутюжьте.



Единой строчкой отстрочите в край борта и воротник.



Ручными стежками поставьте закрепку в конце молнии (если молния длиннее, чем нужно).



Подкладку по низу брючин надсеките возле молнии (для удобства притачивания манжет).



Приколите или приметайте манжеты по низу брючин верха комбинезона. Возле молнии проложите прямую строчку в качестве дополнительной закрепки.



Приколите или приметайте подкладку по низу брючин, притачайте оверлочной строчкой.



Выверните, выправьте изделие на лицевую сторону, подкладкой вверх. Подправьте подкладку в области молнии, закрепите ручными стежками.



Аналогичным образом обработайте низ другой брючины.



Выверните, выправьте брючины на лицевую сторону, слегка приутюжьте.



С изнаночной стороны ручными стежками скрепите верх и подкладку изделия в области плеча и подмышки.



Ручными потайными стежками зашейте отверстие для выворачивания.



Отутюжьте изделие в готовом виде. Носите с удовольствием!

Понравилась выкройка? Тогда ждём ваши ФОТО-ОТЗЫВЫ:



на нашем сайте: <https://shkatulka-sew.ru/pattern/vykroyka-yaselnogo-kombinezona-kosuhi/>



в соцсетях с хэштегом #Малыш807

