

# ШКАТУЛКА

SHKATULKA-SEW.RU



#Лилу552

**Размеры**  
**(ростовка)**  
**92-164 см**

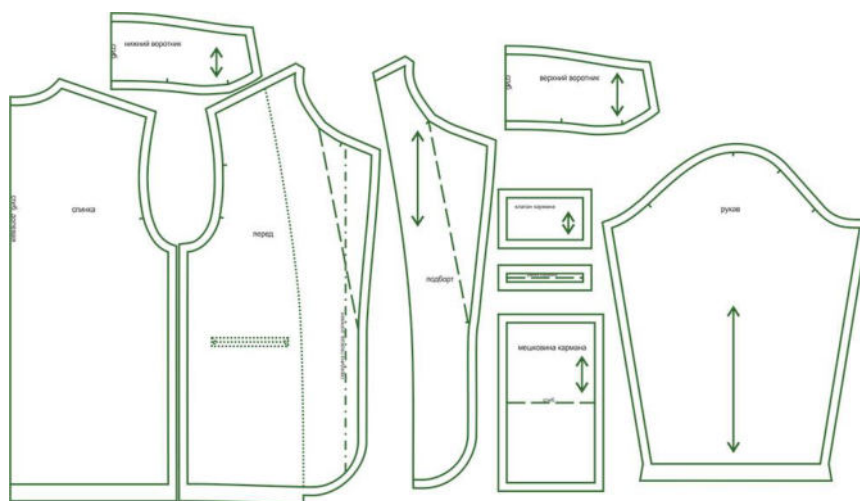
**СЛОЖНОСТЬ**



## жакет

# Лилу552

Выкройка жакета для девочки, умеренного объема, прямого силуэта, со спущенной линией плеча, без подкладки. Перед цельный, с прорезными карманами с клапаном и обтачками. Спинка цельная без особенностей. Горловина жакета оформлена отложным английским воротником с лацканами. Застёжка центральная, бортовая, на 2 обмётанных петли и пуговицы. Рукава рубашечного покроя, длинные. Нижние углы бортов жакета имеют скруглённую форму. Длина жакета — ниже линии бёдер.



## СОСТАВ КОМПЛЕКТА ЛЕКАЛ

\* Выкройки даны с припусками на швы. Они обозначены двойным контуром. Вы можете самостоятельно изменить ширину припусков, исходя из свойств выбранного материала или своих целей.

## ВЕЛИЧИНЫ ПРИБАВОК НА ОСНОВНЫХ УЧАСТКАХ ИЗМЕРЕНИЙ

Прибавка к обхвату груди  
в полном объеме

12-21 см

## ЗАМЕРЫ КЛЮЧЕВЫХ ПАРАМЕТРОВ, РАСХОД ТКАНИ

\* Без учета припусков на швы.

Внимание: расчет выполнен для ткани без учета направления ворса и возможной усадки! Усадка может достигать 15-20% от длины материала. Обязательно учитывайте это и берите с запасом.

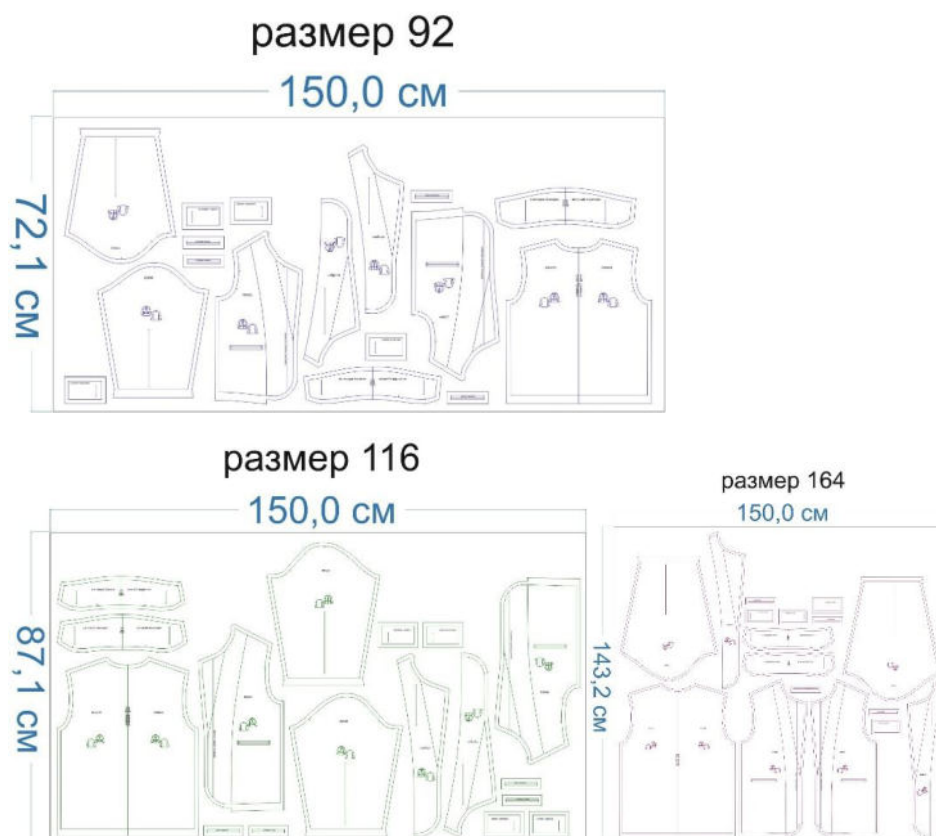
рост, см	полный замер на уровне груди, см	полный замер на уровне талиии, см	полный замер на уровне бедер, см	замер рукава на уровне проймы, см	длина рукава, см	длина изделия по спинке без учета воротника, см	расход основной ткани при ширине 150 см, см
<b>92</b>	67,0	67,0	67,0	25,1	30,0	35,0	76,0
<b>98</b>	69,0	69,0	69,0	26,2	31,7	37,5	80,8
<b>104</b>	71,0	71,0	71,0	27,3	33,5	40,0	85,5
<b>110</b>	73,0	73,0	73,0	28,3	35,2	42,5	90,3
<b>116</b>	75,0	75,0	75,0	29,4	37,0	45,0	95,0
<b>122</b>	78,1	78,1	78,1	31,0	39,0	47,4	101,9
<b>128</b>	81,3	81,3	81,3	32,5	41,0	49,8	108,8
<b>134</b>	84,4	84,4	84,4	34,1	43,0	52,1	115,6
<b>140</b>	87,6	87,6	87,6	35,6	45,0	54,5	122,5
<b>146</b>	90,7	90,7	90,7	37,2	47,0	56,9	129,4
<b>152</b>	93,9	93,9	93,9	38,7	49,0	59,3	136,3
<b>158</b>	97,0	97,0	97,0	40,3	51,0	61,6	143,1
<b>164</b>	100,2	100,2	100,2	41,8	53,0	64,0	150,0

## РЕКОМЕНДАЦИИ ПО ВЫБОРУ ТКАНИ

Для пошива жакета подойдут ткани костюмной группы средней поверхностной плотности, формоустойчивые, с низкой сминаемостью, с высокими или средними гигиеническими и гигроскопическими свойствами, с натуральными, искусственными, смешанными или синтетическими волокнами в составе.

Пример: габардин, барби, пикачо, смесовой лен, хлопок-сатин, шерстяные и полушерстяные костюмные ткани, поливискозные костюмные ткани, костюмный трикотаж, и т.п.

# РАСКРОЙ



## Основной материал:

1. Спинка — 1 дет. со сгибом,
2. Перед — 2 дет.,
3. Рукав — 2 дет.,
4. Подборт — 2 дет.,
5. Верхний воротник — 1 дет. со сгибом,
6. Нижний воротник — 1 дет. со сгибом,
7. Клапан кармана верхний — 2 дет.,
8. Обтачка кармана — 4 дет.

## Подкладка:

1. Мешковина кармана — 2 дет.,
2. Клапан нижний — 2 дет.

## Дублирин:

1. Верхний воротник — 1 дет. со сгибом,
2. Клапан кармана верхний — 2 дет.,
3. Обтачка кармана — 4 дет. (выкраивается самостоятельно, в половину ширины детали),
4. Подборт — 2 дет.,
5. Долевик входа в карман — 2 дет. (можно выкроить по долевой, по выкройке обтачки кармана).


## Припуски на швы

Все детали изделия имеют необходимые припуски на швы.  
Образец жакета был отшит из костюмной ткани.

## ОБОРУДОВАНИЕ И ИНСТРУМЕНТЫ

	Бытовая швейная машинка;
	Оверлок;
	Утюг с паром или без, утюжильный стол или гладильная доска;
	Ручная и машинные иглы, соответствующие типу ткани, булавки для закалывания или маленькие зажимы;
	Ножницы для бумаги и ножницы для раскроя;
	Проутюжильник (сетка для ВТО или лоскут х/б ткани).

## ДОПОЛНИТЕЛЬНЫЕ МАТЕРИАЛЫ И ФУРНИТУРА

	Нитки для бытовой машины и оверлока;
	Дублерин;
	Пуговицы – 2 шт.

## ТЕХНОЛОГИЧЕСКАЯ ПОСЛЕДОВАТЕЛЬНОСТЬ ОБРАБОТКИ

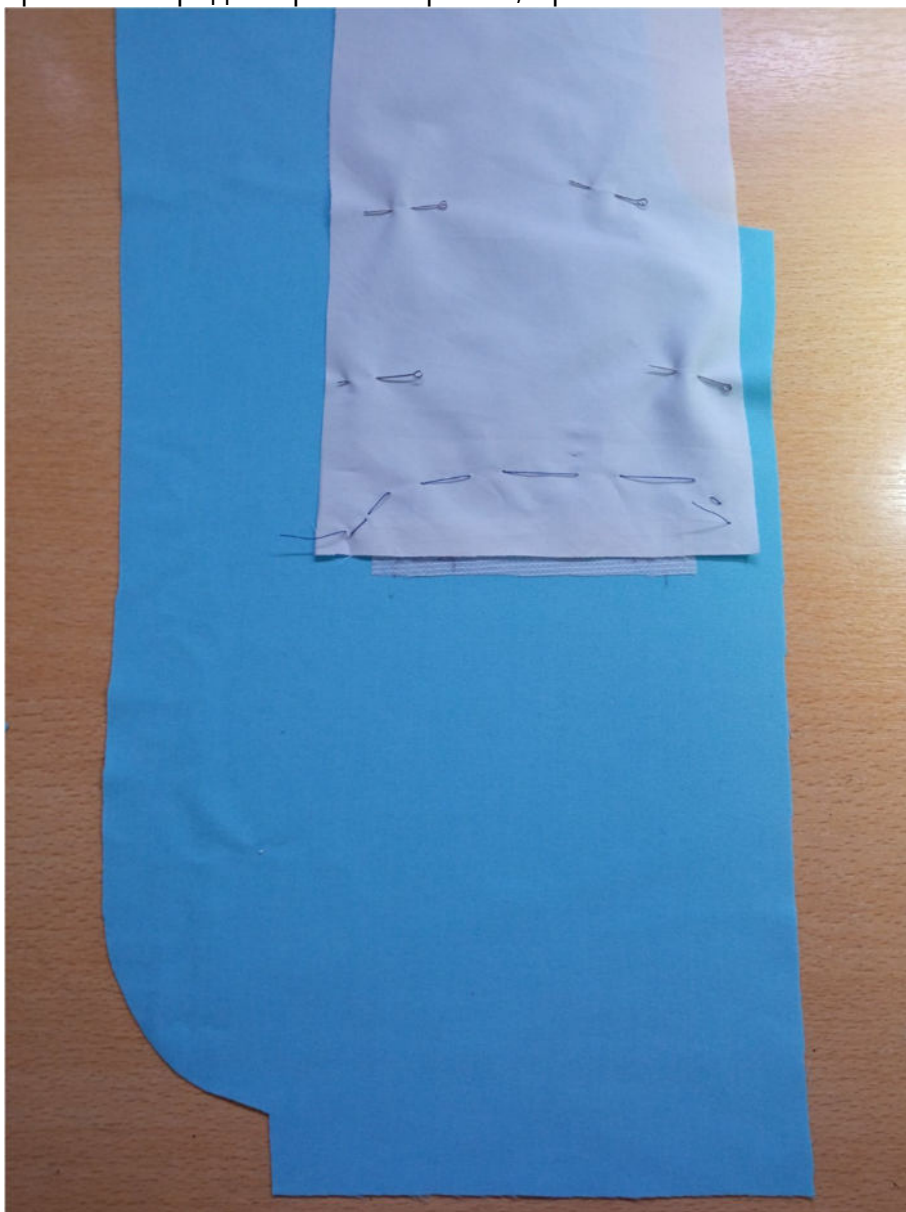
Выкроите детали изделия согласно спецификации.



С лицевой стороны деталей переда проставьте рамку кармана, с изнанки продублируйте места под карманы долевыми.



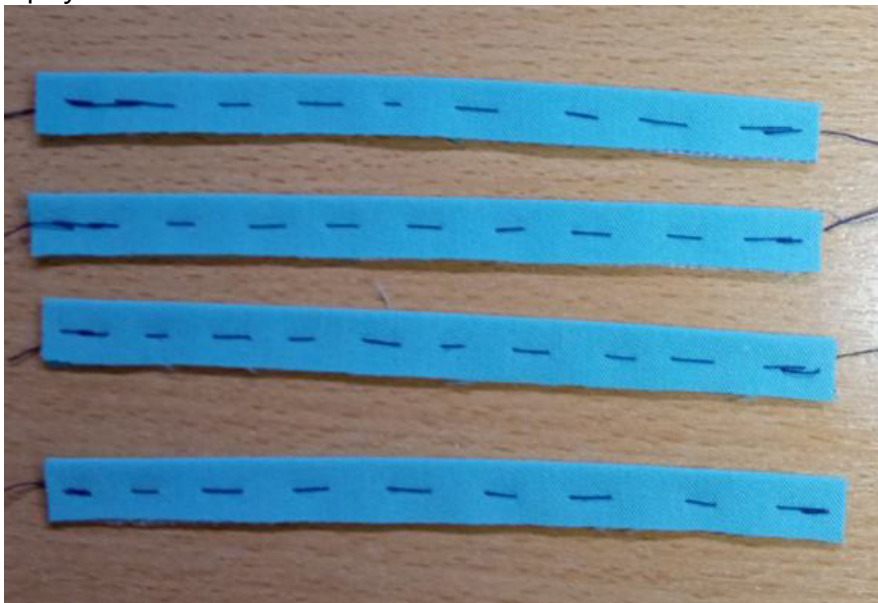
С изнанки деталей переда наложите мешковины карманов, изнанкой к изнанке, срезом к середине рамки кармана, приметайте.



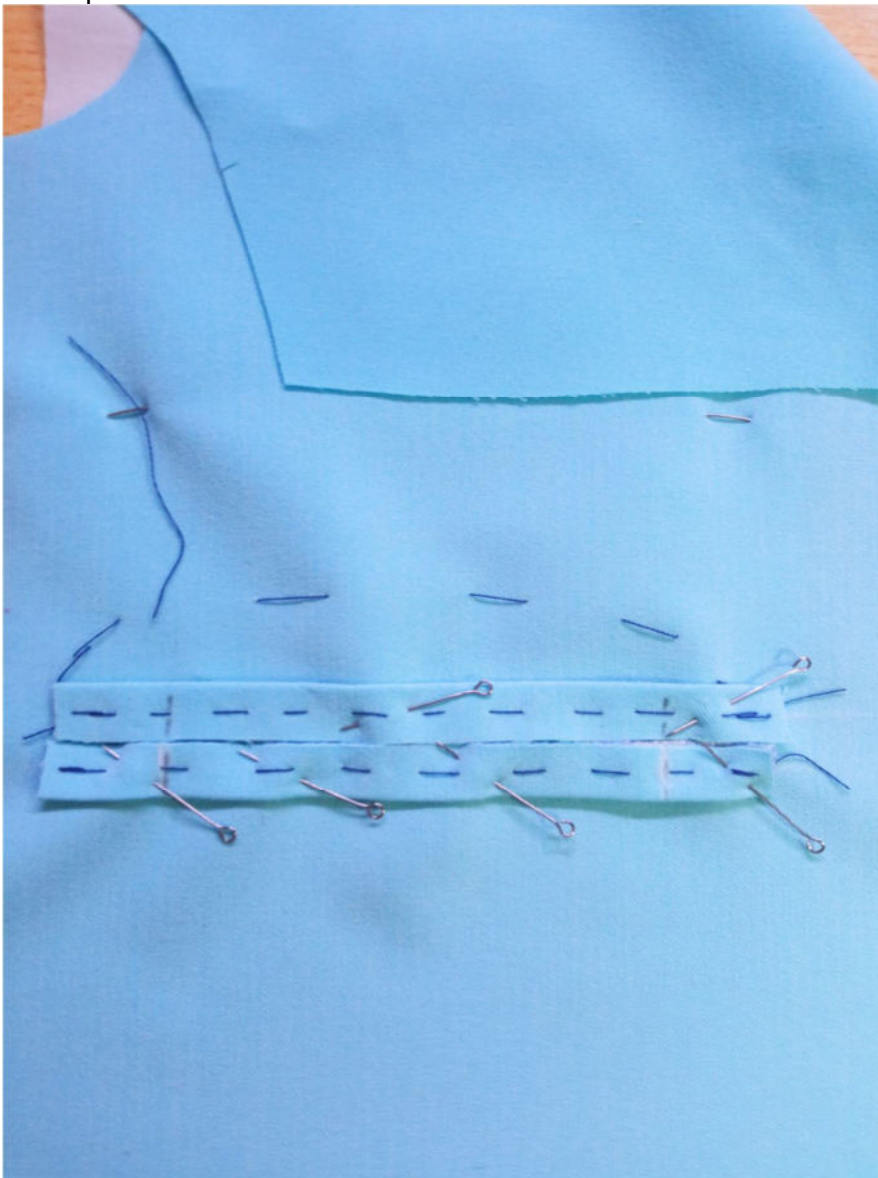
Продублируйте и осноровите детали обтачек карманов, сложите их вдоль пополам, изнанкой внутрь, сметайте посередине ширины.



Приутюжьте обтачки.

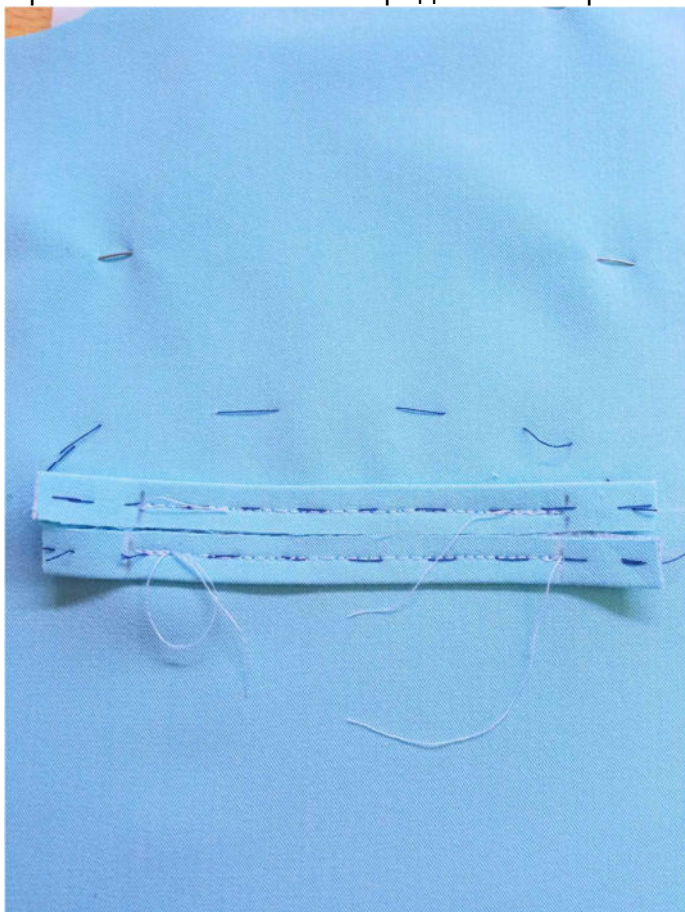


Наложите обтачки на лицевую сторону переда, срезами к центру рамки, приколите или приметайте.

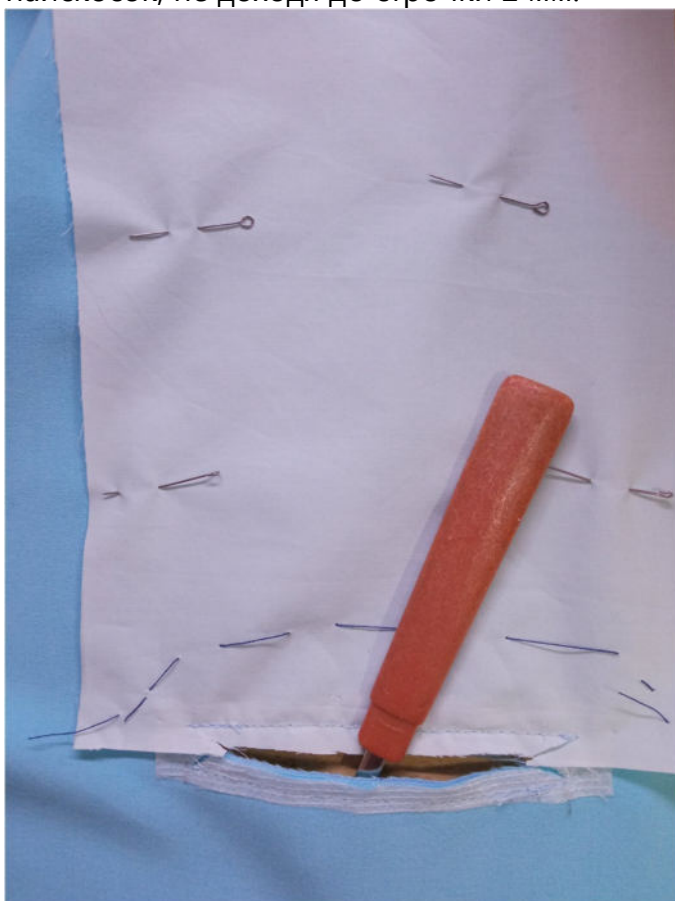




Притачайте обтачки посередине их ширины.



Разрежьте рамку кармана посередине между строчками, к уголкам выходя наискосок, не доходя до строчки 2 мм.



Выверните, выправьте обтачки на изнаночную сторону, слегка приутюжьте.

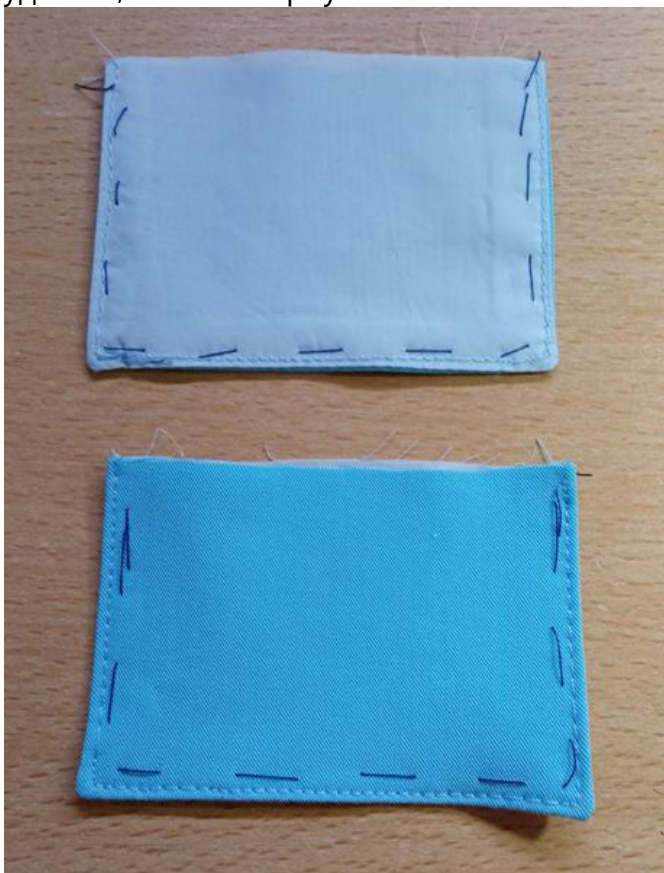


Сложите попарно верхние и нижние клапаны, лицом к лицу, уравняйте по срезам, сколите, стачайте.

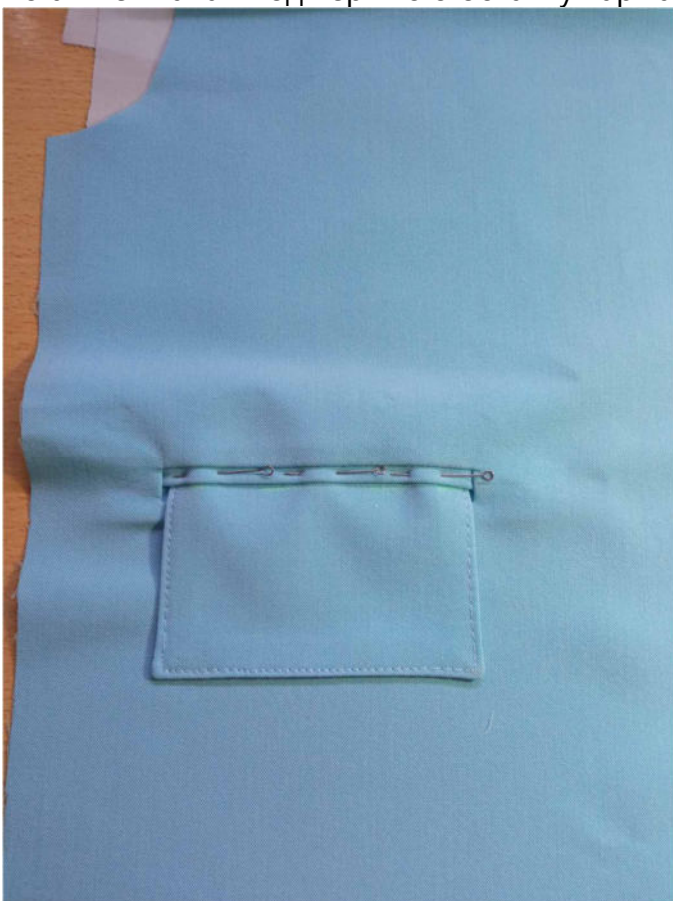
Припуски швов в уголках высекайте наискосок, не доходя до строчки 0,2 см.



Выверните, выправьте клапаны на лицевую сторону, выметайте с перекантом в сторону нижнего клапана, слегка приутюжьте, отстрочите в край. Нитки смётывания удалите, клапаны приутюжьте.



Вставьте клапан под верхнюю обтачку кармана, приколите булавками.



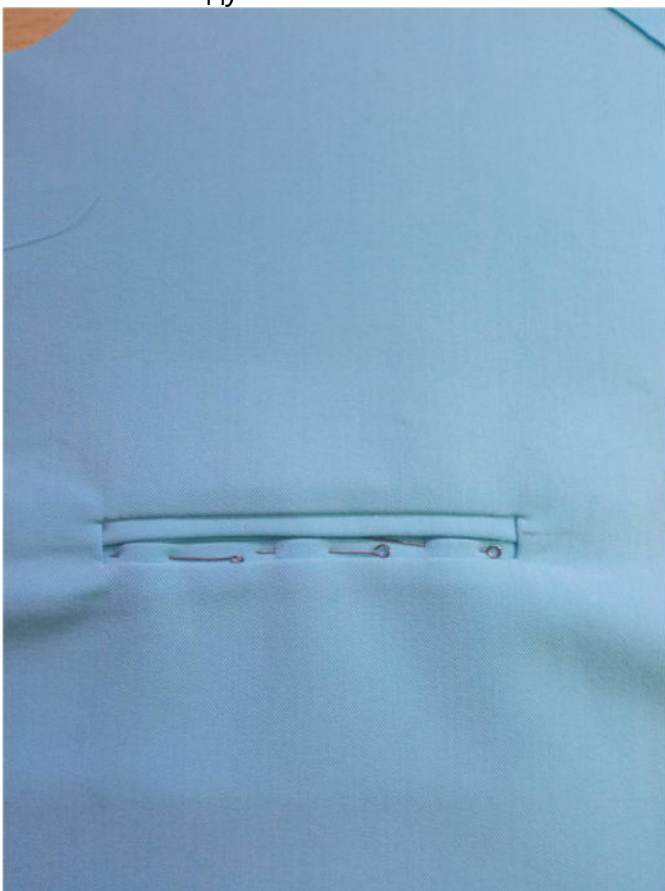
С изнанки изделия мешковиной кармана обогните клапан. Проложите закрепляющую строчку в строчку притачивания верхней обтачки.



С изнанки изделия притачайте нижний срез мешковины к припуску шва притачивания нижней обтачки. Припуски шва обметайте.



С лицевой стороны изделия обтачки сколите совместите по центру, сколите или сметайте между собой.



С изнаночной стороны изделия застрочите уголки кармана и одновременно стачайте срезы мешковины кармана. Припуски шва обметайте.



Приутюжьте карманы в готовом виде.



Продублируйте и основите детали подбортов.



Обметайте открытые срезы подбортов.

Наложите подборта на детали переда, лицом к лицу, уравняйте по срезам, приколите, притачайте от точки уступа лацкана. Припуски швов в уголках лацканов высеките наискосок, не доходя до строчки 0,2 см. Припуски швов на закруглённых участках по низу подбортов срежьте близко к строчке.



Выверните, выправьте подборта на лицевую сторону, выметайте по лацканам с перекантом в сторону изделия, и по бортам с перекантом в сторону подбортов. Слегка приутюжьте.



Обметайте по отдельности плечевые срезы деталей переда и спинки, стачайте их между собой, припуски швов разутюжьте.



Продублируйте и осноровите деталь верхнего воротника. Сложите верхний нижний воротники вместе, лицом к лицу, уравняйте по срезам, сколите, стачайте. Припуски шва в уголках срежьте наискосок, не доходя до строчки 0,2 см. Припуски шва с дублирином высеките близко к строчке.





Выверните, выправьте воротник на лицевую сторону, выметайте с перекастом в сторону нижнего воротника.



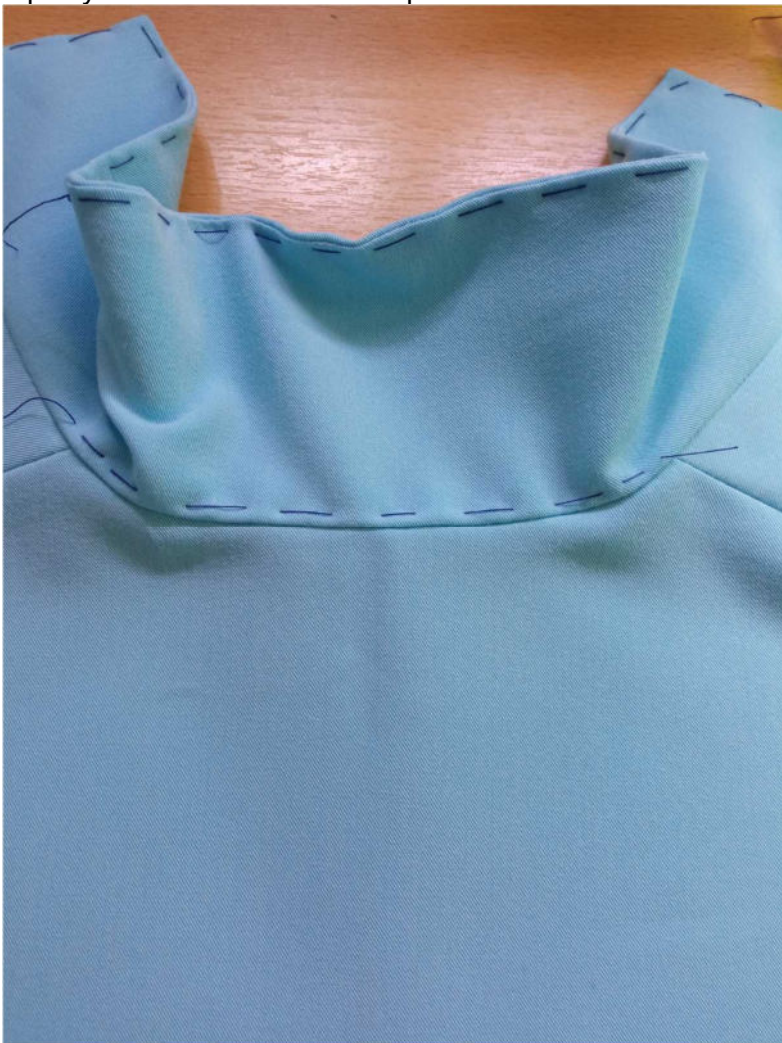
Вколите или вметайте верхний и нижний воротники в горловину переда и подбортов соответственно.



Втачайте воротники. Припуски шва втачивания верхнего воротника рассеките в уголках, не доходя до строчки 2 мм, разутюжьте.



Припуски шва в области горловины спинки заметайте в сторону воротника.

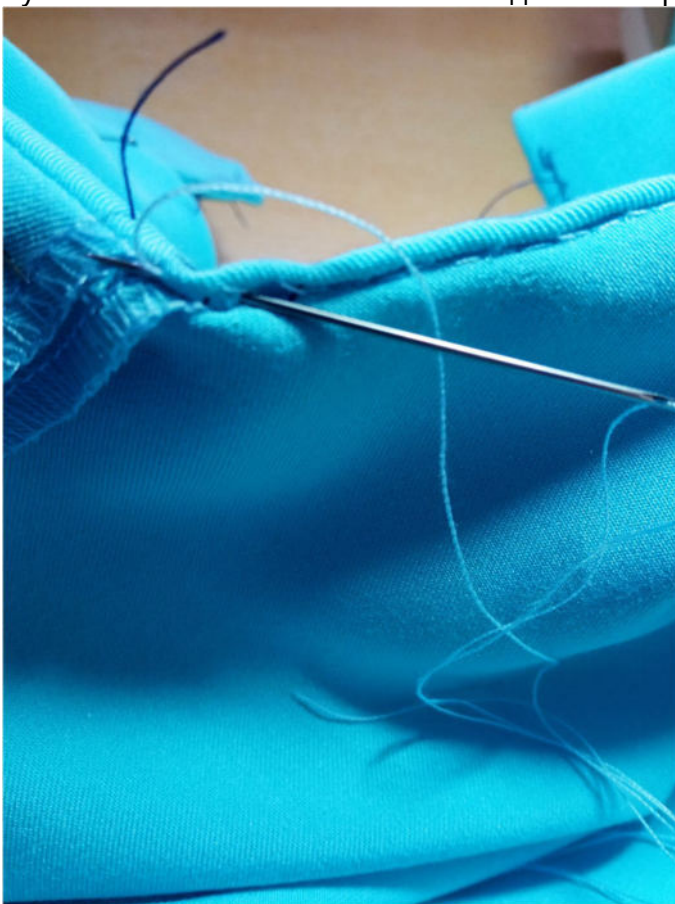


С изнанки изделия приметайте подвёрнутый на 1 см в сторону изнанки срез верхнего воротника ко шву втачивания воротника.

Ручными потайными стежками закрепите подборта по припускам плечевых швов изделия.



Ручными потайными стежками подшейте верхний воротник к горловине изделия.



Обметайте по отдельности боковые срезы деталей переда и спинки, стачайте их между собой. Припуски швов разутюжьте.



Срез низа изделия обметайте, заметайте в сторону изнанки на ширину подгибки.



Ручными потайными стежками подшейте низ изделия.



Отстрочите борта, лацканы и воротник. Нитки выметывания удалите, низ и борта изделия приутюжьте.



Обметайте по отдельности боковые срезы рукавов, стачайте их между собой. Припуски швов разутюжьте.



Обметайте срезы низа рукавов, заметайте их в сторону изнанки на ширину подгибки.



Подшейте низ рукавов ручными потайными стежками.



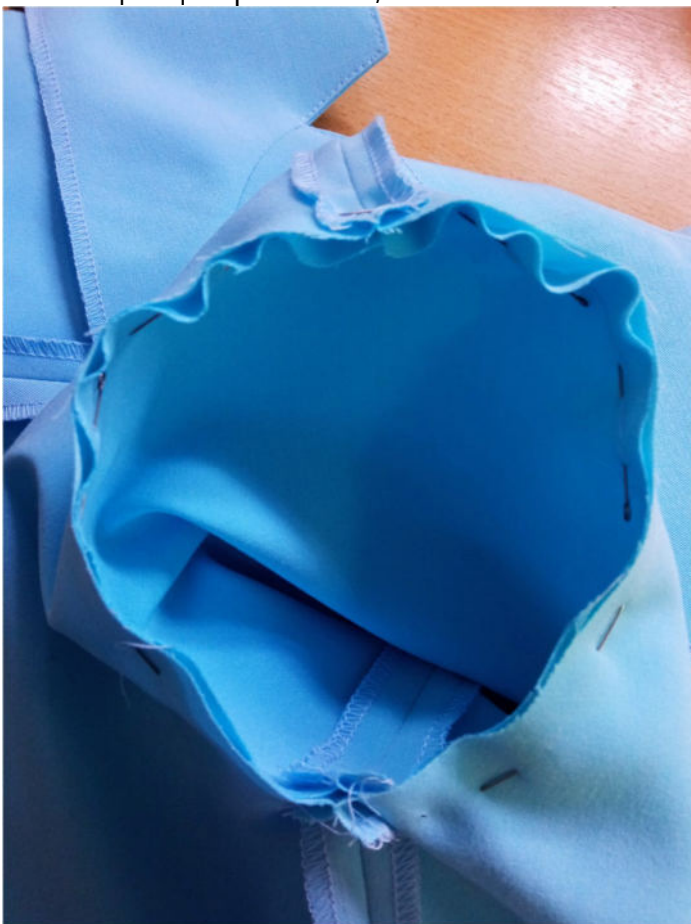
Нитки смётывания удалите. Низ рукавов приутюжьте.



Проложите крупную вспомогательную строчку по окату рукавов, стяните нитки, формируя посадку.



Совмещая центры и швы, вколите или вметайте рукава в проймы изделия.

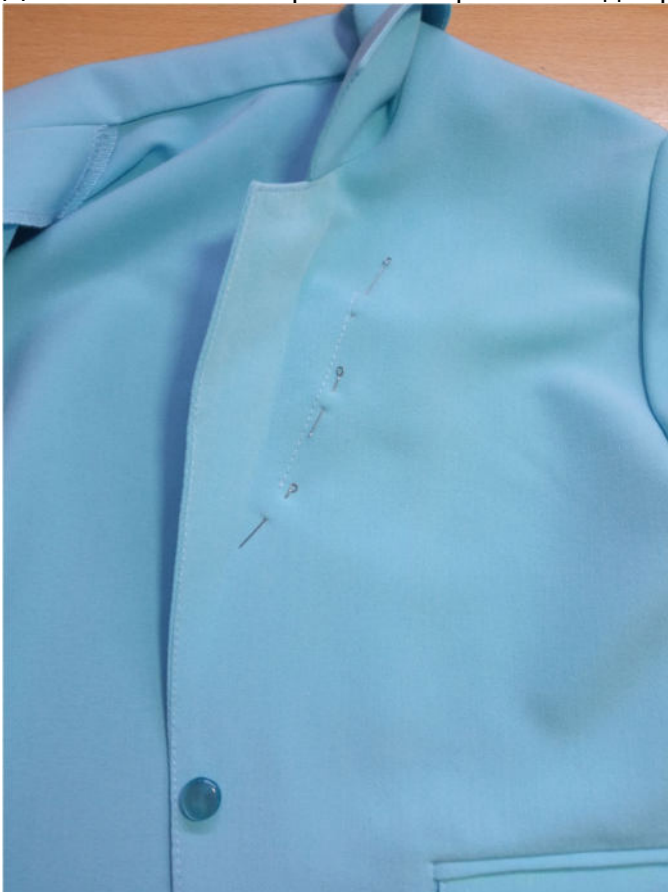




Втачайте рукава в проймы изделия, припуски швов обметайте, приутюжьте на ребро.



Дополнительной строчкой закрепите подборта под лацканами.



Разметьте и выметайте петли, пришейте пуговицы.



Отутюжьте изделие в готовом виде. Носите с удовольствием!

Понравилась выкройка? Тогда ждём ваши ФОТО-ОТЗЫВЫ:



на нашем сайте: <https://shkatulka-sew.ru/pattern/vykroyka-jaketa-lilu552/>



в соцсетях с хэштегом #Lilu552 и #Лилу552

