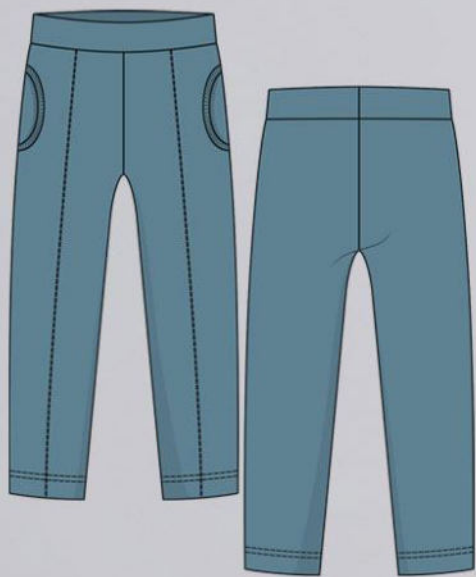


ШКАТУЛКА

SHKATULKA-SEW.RU



#Ники434

Размеры
(ростовка)
80-170 см

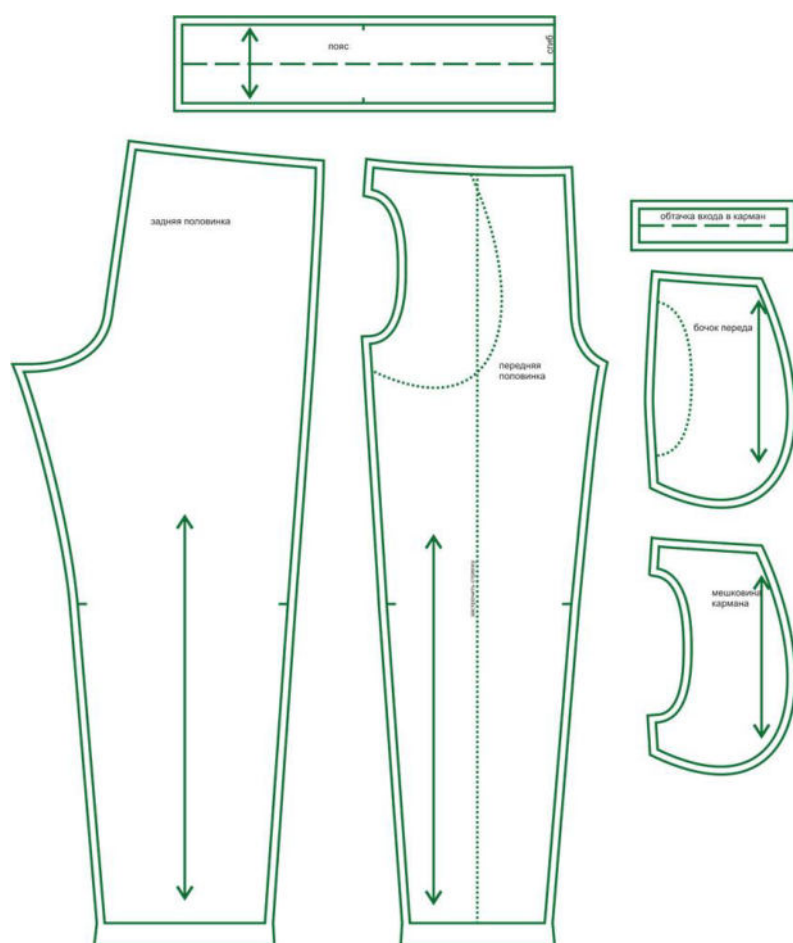
СЛОЖНОСТЬ



брюки

Ники434

Выкройка детских трикотажных брюк умеренного объема, полуприлегающего силуэта, немного зауженных книзу. Передние половинки — с боковыми карманами с фигурным входом, обработанным трикотажной обтачкой, и бочком, расположенными у боковых швов. По центру передних половинок застрочены стрелки. Задние половинки — цельные, без особенностей. Верхний срез брюк обработан притачным поясом на резинке. Низ брюк обработан швом вподгибку с открытым обметанным срезом при помощи двойной иглы.

СОСТАВ
КОМПЛЕКТА
ЛЕКАЛ

* Выкройки даны с припусками на швы. Они обозначены двойным контуром. Вы можете самостоятельно изменить ширину припусков, исходя из свойств выбранного материала или своих целей.

ВЕЛИЧИНЫ ПРИБАВОК НА ОСНОВНЫХ УЧАСТКАХ
ИЗМЕРЕНИЙ

Прибавка к обхвату талии в полном объеме	Прибавка к обхвату бедер в полном объеме
6,3-16,7 см	4,1-9,8 см

ЗАМЕРЫ КЛЮЧЕВЫХ ПАРАМЕТРОВ, РАСХОД ТКАНИ

* Без учета припусков на швы.

Внимание: расчет выполнен для трикотажа без учета направления ворса и возможной усадки! Усадка может достигать 15-20% от длины материала. Обязательно учитывайте это и берите с запасом.

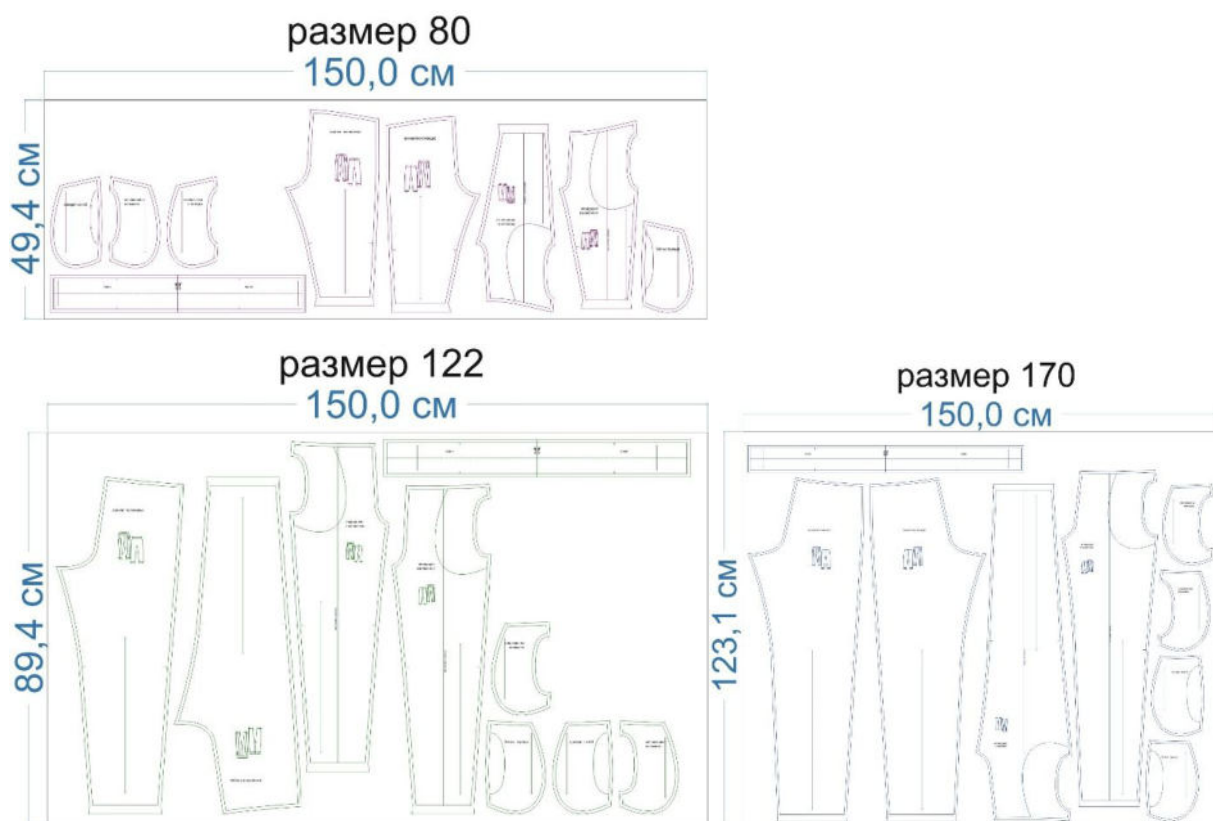
рост, см	полный замер на уровне талии, см	полный замер на уровне бедер, см	длина брюк по боковому шву без учета пояса, см	расход основного трикотажа при ширине 150 см, см
80	56,3	58,7	39,6	55,0
86	58,0	60,7	44,2	60,7
92	59,7	62,7	48,9	66,4
98	61,4	64,6	53,6	72,1
104	63,1	66,6	58,2	77,9
110	64,8	68,6	62,9	83,6
116	66,5	70,6	67,5	89,3
122	68,2	72,5	72,2	95,0
128	70,3	75,5	76,0	98,8
134	72,4	78,4	79,8	102,5
140	74,4	81,3	83,6	106,3
146	76,5	84,2	87,4	110,0
152	78,6	87,1	91,1	113,8
158	80,7	90,0	94,9	117,5
164	82,7	92,9	98,7	121,3
170	84,8	95,8	102,5	125,0

РЕКОМЕНДАЦИИ ПО ВЫБОРУ ТКАНИ

Для изготовления брюк можно использовать плотные, формоустойчивые трикотажные полотна средней поверхностной плотности, например, футер 3-нитка петля.

Для обтачек карманов хорошо подойдет упругий формоустойчивый трикотаж в рубчик, например, кашкорсе.

РАСКРОЙ



Основной материал (футер 2-нитка петля):

1. Передняя половинка — 2 дет.,
2. Задняя половинка — 2 дет.,
3. Бочок переда — 2 дет.

Подкладочная ткань:

1. Мешковина кармана — 2 дет.

Кашкорсе:

1. Обтачка входа в карман — 2 дет.,
2. Пояс — 1 дет. со сгибом.

Дублерин:

1. Долевик входа в карман — 2 дет. (выкраивается самостоятельно, по форме входа в карман, в виде криволинейной полосы шириной 2 см).

Припуски на швы

Все детали изделия имеют необходимые припуски на швы.

Образец изделия был отшит из футера 2-нитки петля и кашкорсе.

ОБОРУДОВАНИЕ И ИНСТРУМЕНТЫ

	Бытовая швейная машинка;
	Оверлок 4-ниточный;
	Утюг с паром или без, утюжильный стол или гладильная доска;
	Ручная и машинные иглы, соответствующие типу ткани (для трикотажа), булавки для закалывания или маленькие зажимы;
	Ножницы для бумаги и ножницы для раскроя;
	Проутюжильник (сетка для ВТО или лоскут х/б ткани).

ДОПОЛНИТЕЛЬНЫЕ МАТЕРИАЛЫ И ФУРНИТУРА

	Нитки для бытовой машины и оверлока;
	Дублерин;
	Резинка в пояс;
	Двойная игла.

ТЕХНОЛОГИЧЕСКАЯ ПОСЛЕДОВАТЕЛЬНОСТЬ ОБРАБОТКИ

Выкроите детали изделия согласно спецификации.

С изнаночной стороны передних половинок продублируйте входы в карманы.



Детали обтачек карманов сложите вдоль пополам, изнанкой внутрь, приутюжьте по сгибу, слегка оттяните по открытым срезам.



Наложите обтачку на переднюю половинку, лицом к лицу, уравняйте по срезам, приколите, притачайте прямой машинной строчкой.



Наложите мешковину кармана на переднюю половинку, лицом к лицу, уравняйте по срезам, приколите, притачайте строчкой в строчку притачивания обтачки.



Отверните мешковину в сторону изнанки, приутюжьте.



На лицевой стороне бочка наметьте расположение входа в карман. Наложите переднюю половинку на бочок, совместите обработанный вход в карман с линией разметки, приколите.

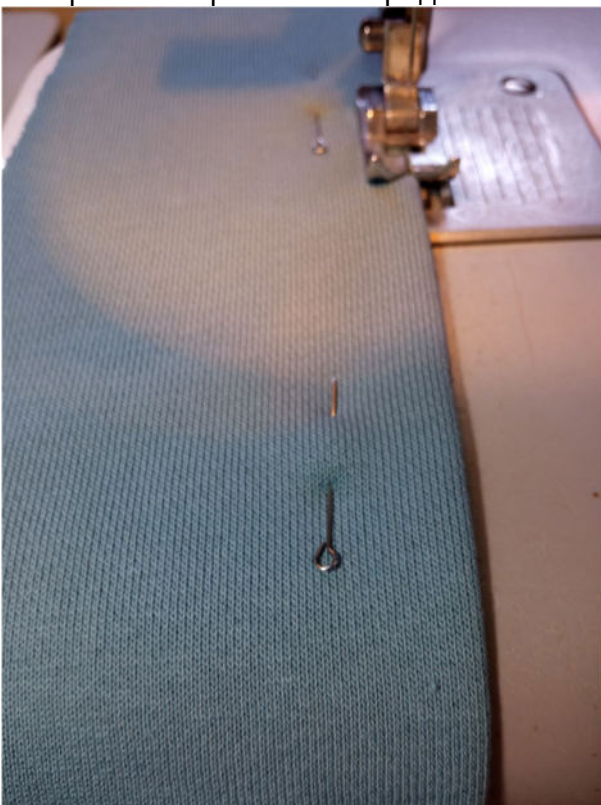
С изнанки уравняйте бочок и мешковину по срезам, сколите, стачайте на оверлоке, приутюжьте.



Сложите передние половинки вдоль пополам, изнанкой внутрь, приутюжьте по сгибу, сколите.



Отстрочите стрелки на передних половинках в край.



Сложите передние половинки вместе, лицом к лицу, уравняйте по средним срезам, сколите, стачайте на оверлоке, заутюжьте.



Сложите детали задних половинок брюк вместе, лицом к лицу, уравняйте по средним срезам, сколите, стачайте на оверлоке, заутюжьте.



Сложите передние и задние половинки вместе, лицом к лицу, уравняйте по боковым срезам, сколите, стачайте на оверлоке.



Припуски швов заутюжьте в сторону спинки.



Сложите изделие лицевой стороной внутрь, уравняйте по шаговым срезам, сколите, стачайте на оверлоке. Припуски шва заутюжьте в сторону переда.



Прямой строчкой стачайте пояс в кольцо, оставляя незашитый участок для вдевания молнии. Припуски шва разутюжьте.

Сложите пояс вдоль пополам, изнанкой внутрь, приутюжьте по сгибу.



Приколите или приметайте пояс к верхнему срезу брюк, притачайте на оверлоке. Припуски шва приутюжьте на ребро.



Обметайте срезы низа брючин, заметайте их в сторону изнанки на ширину подгибки, подшейте двойной иглой.



Уточните длину резинки на примерке. Вставьте её в пояс. Сшейте её концы в кольцо.



Равномерно расправьте резинку внутри пояса. Ручными потайными стежками зашейте отверстие в поясе.

Отстрочите пояс двумя параллельными строчками.



Нитки смётывания удалите. Низ брюк приутюжьте.



Отутюжьте изделие в готовом виде. Носите с удовольствием!

Понравилась выкройка? Тогда ждём ваши ФОТО-ОТЗЫВЫ:



на нашем сайте: <https://shkatulka-sew.ru/pattern/vykroyka-bryuk-niki434/>



в соцсетях с хэштегом #Niki434 и #Ники434



