

# ШКАТУЛКА

SHKATULKA-SEW.RU



#Клэр115

**Размеры**

**40-68**

**Рост**

**156-180 см**

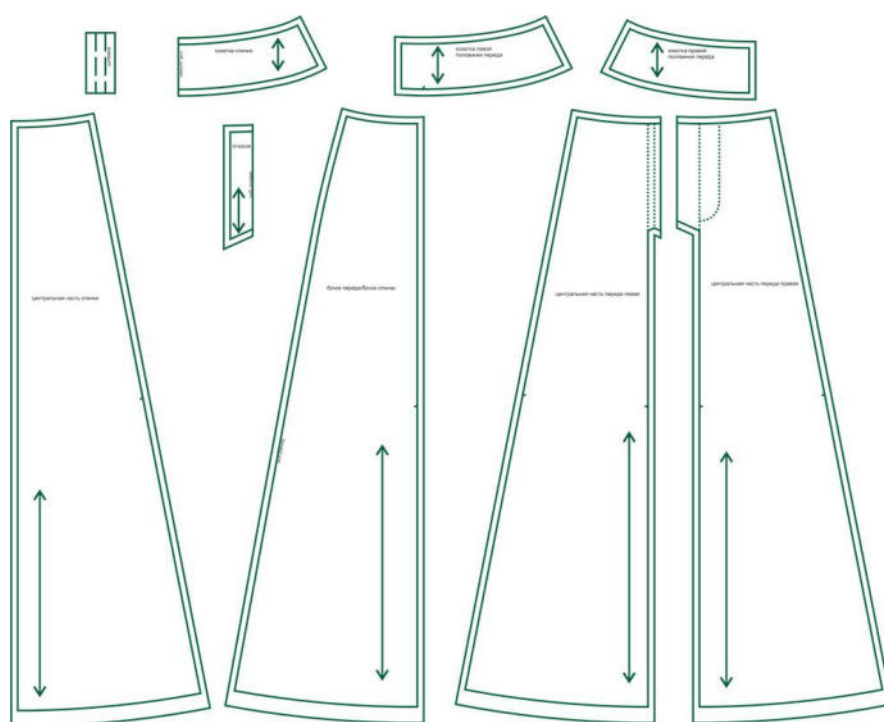
**СЛОЖНОСТЬ**



## юбка

## Клэр115

Выкройка женской юбки, умеренного объёма, А-силуэта (расширенной книзу). Переднее и заднее полотнища юбки — с вертикальными рельефами и средними швами. Верхний срез юбки обработан подкройным широким поясом-кокеткой. Застёжка юбки — классический гульфик в среднем шве переднего полотнища, а также 2 обмётанных петли и 2 пуговицы на поясе. Длина юбки — до щиколотки. На поясе юбки предусмотрены шлёвки под пояс.

СОСТАВ  
КОМПЛЕКТА  
ЛЕКАЛ

\* Выкройки даны с припусками на швы. Они обозначены двойным контуром. Вы можете самостоятельно изменить ширину припусков, исходя из свойств выбранного материала или своих целей.

ВЕЛИЧИНЫ ПРИБАВОК НА ОСНОВНЫХ УЧАСТКАХ  
ИЗМЕРЕНИЙ

Прибавка к обхвату талии в полном объеме	Прибавка к обхвату бедер в полном объеме
минус 2,4-0 см	9,2-11 см

## ЗАМЕРЫ КЛЮЧЕВЫХ ПАРАМЕТРОВ, РАСХОД ТКАНИ

\* Без учета припусков на швы.

Внимание: расчет выполнен для ткани без учета направления ворса и возможной усадки! Усадка может достигать 15-20% от длины материала. Обязательно учитывайте это и берите с запасом.

размер	рост, см	Длина изделия по средней линии спинки, см	Ширина изделия на уровне талии, см	Ширина изделия на уровне бедер, см	Расход основной ткани при ширине 150 см, см
40	156-160	89,5	59,6	9,2	175,0
	161-165	92,3			184,3
	166-170	95,0			193,5
	171-175	97,8			202,8
	176-180	100,5			212,0
42	156-160	89,5	63,6	101,3	178,9
	161-165	92,3			187,8
	166-170	95,0			196,6
	171-175	97,8			205,4
	176-180	100,5			214,2
44	156-160	89,5	67,6	105,5	182,9
	161-165	92,3			191,3
	166-170	95,0			199,6
	171-175	97,8			208,0
	176-180	100,5			216,4
46	156-160	89,5	71,7	109,6	186,8
	161-165	92,3			194,8
	166-170	95,0			202,7
	171-175	97,8			210,7
	176-180	100,5			218,6
48	156-160	89,5	75,7	113,7	190,7
	161-165	92,3			198,3
	166-170	95,0			205,8
	171-175	97,8			213,3
	176-180	100,5			220,9
50	156-160	89,5	79,7	117,8	194,6
	161-165	92,3			201,8
	166-170	95,0			208,9
	171-175	97,8			216,0
	176-180	100,5			223,1
52	156-160	89,5	83,7	122,0	198,6
	161-165	92,3			205,3
	166-170	95,0			211,9

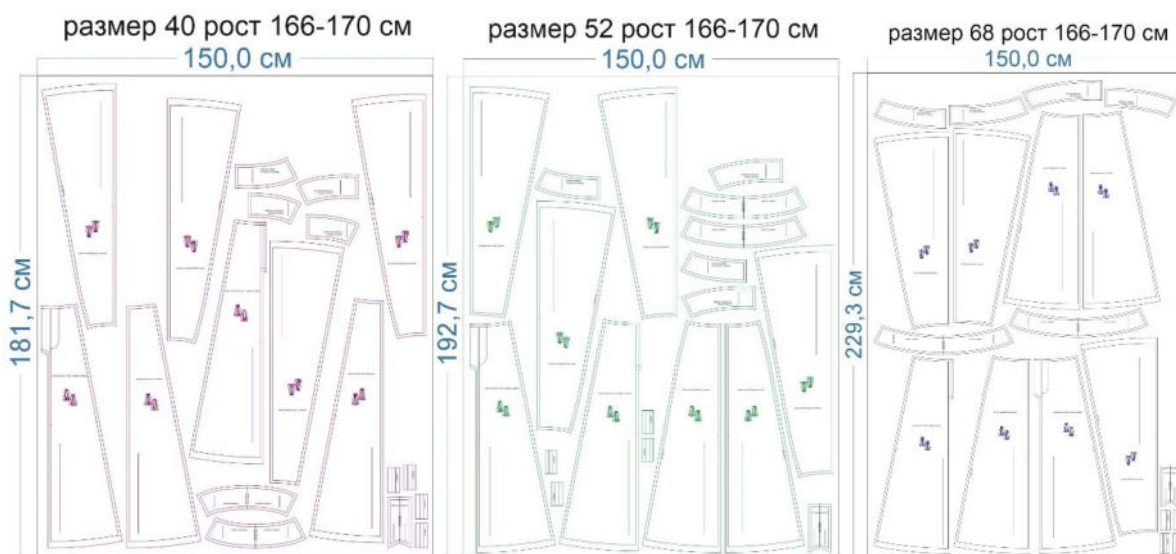
	171-175	97,8			218,6
	176-180	100,5			225,3
<b>54</b>	156-160	89,5	87,8	126,1	202,5
	161-165	92,3			208,8
	166-170	95,0			215,0
	171-175	97,8			221,3
	176-180	100,5			227,5
<b>56</b>	156-160	89,5	91,8	130,2	206,4
	161-165	92,3			212,3
	166-170	95,0			218,1
	171-175	97,8			223,9
	176-180	100,5			229,7
<b>58</b>	156-160	89,5	95,8	134,4	210,4
	161-165	92,3			215,8
	166-170	95,0			221,1
	171-175	97,8			226,5
	176-180	100,5			231,9
<b>60</b>	156-160	89,5	99,9	138,5	214,3
	161-165	92,3			219,3
	166-170	95,0			224,2
	171-175	97,8			229,2
	176-180	100,5			234,1
<b>62</b>	156-160	89,5	103,9	142,6	218,2
	161-165	92,3			222,8
	166-170	95,0			227,3
	171-175	97,8			231,8
	176-180	100,5			236,4
<b>64</b>	156-160	89,5	107,9	146,7	222,1
	161-165	92,3			226,3
	166-170	95,0			230,4
	171-175	97,8			234,5
	176-180	100,5			238,6
<b>66</b>	156-160	89,5	112,0	150,9	226,1
	161-165	92,3			229,8
	166-170	95,0			233,4
	171-175	97,8			237,1
	176-180	100,5			240,8
<b>68</b>	156-160	89,5	116,0	155,0	230,0
	161-165	92,3			233,3
	166-170	95,0			236,5
	171-175	97,8			239,8
	176-180	100,5			243,0

## РЕКОМЕНДАЦИИ ПО ВЫБОРУ ТКАНИ

Для пошива юбки можно использовать ткани средней поверхностной плотности, стабильной структуры, драпирующиеся, тактильно мягкие. Они могут быть с натуральными, смешанными, искусственными и синтетическими волокнами в составе.

Пример: джинса, вельвет, тонкое сукно, костюмная ткань, искусственная замша, искусственная кожа и т.п.

## РАСКРОЙ



Основной материал:

1. Центральная часть переда левая — 1 дет.,
2. Центральная часть переда правая — 1 дет.,
3. Бочок переда/бочок спинки — 4 дет.,
4. Центральная часть спинки — 2 дет.,
5. Кокетка спинки — 2 дет. со сгибом,
6. Кокетка левой половины переда — 2 дет.,
7. Кокетка правой половины переда — 2 дет.,
8. Откосок — 1 дет. со сгибом,
9. Шлёвки — 4 дет. (выкраиваются самостоятельно).

Дублерин:


1. Кокетка спинки — 1 дет. со сгибом,
2. Кокетка левой половины переда — 1 дет.,
3. Кокетка правой половины переда — 1 дет.,
4. Цельнокроеный гульфик — 1 дет. (выкраивается самостоятельно по выкройке правой центральной части переда),
5. Откосок — 1 дет. (выкраивается в половину ширины детали),
6. Шлёвки — 4 дет.

## Припуски на швы






Все детали изделия даны с необходимыми припусками на швы.

Образец юбки был отшит из джинсы.

## ОБОРУДОВАНИЕ И ИНСТРУМЕНТЫ

	Бытовая швейная машинка;
	Оверлок 3-ниточный;
	Утюг с паром или без, утюжильный стол или гладильная доска;
	Ручная и машинные иглы, соответствующие типу ткани (для джинсовой ткани), булавки для закалывания или маленькие зажимы;
	Ножницы для бумаги и ножницы для раскроя;
	Проутюжильник (сетка для ВТО или лоскут х/б ткани).

## ДОПОЛНИТЕЛЬНЫЕ МАТЕРИАЛЫ И ФУРНИТУРА

	Нитки для бытовой машины и оверлока;
	Нитки для отстрочки по джинсе;
	Дублерин;
	Джинсовые пуговицы;
	Молния брючная/джинсовая.

## ТЕХНОЛОГИЧЕСКАЯ ПОСЛЕДОВАТЕЛЬНОСТЬ ОБРАБОТКИ

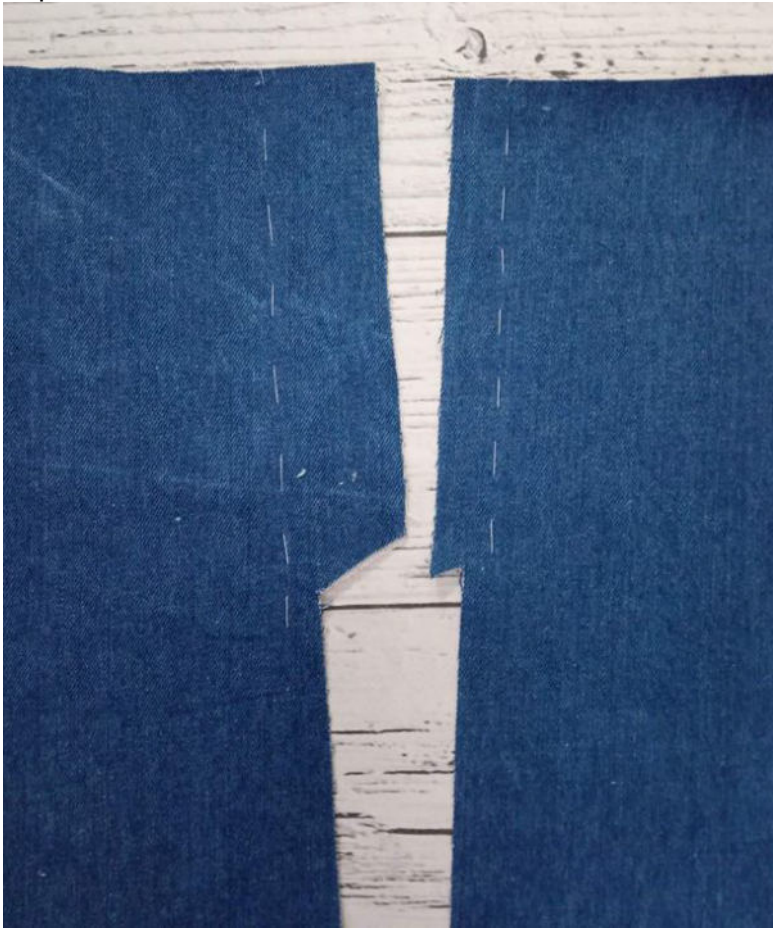
Выкроите детали изделия согласно спецификации.



На правой центральной части переда продублируйте припуск под гульфик.



Контрастными нитками проставьте центры правой и левой центральных частей переда.



Стачайте срезы рельефов переднего полотнища юбки. Припуски швов обметайте, заутюжьте к центру.

Отдельно обметайте срез гульфика.

Стачайте средние срезы частей переднего полотнища, обметайте вместе от контрольной отметки конца застёжки вниз.





Припуски среднего шва переднего полотнища заутюжьте на правую половинку. Рельефы переднего полотнища отстрочите в край по лицевой стороне изделия. Заутюжьте гульфик в сторону изнанки.



Стачайте детали заднего полотнища юбки между собой в единую деталь. Припуски швов обметайте вместе.

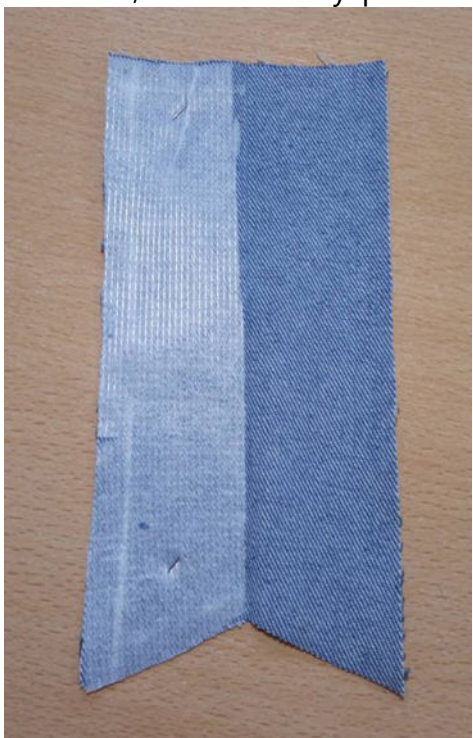


Припуски рельефов заутюжьте к центру, припуски среднего шва заутюжьте на левую половинку заднего полотнища.

Отстрочите швы в край по лицевой стороне изделия.



Продублируйте откосок на половину его ширины. Заутюжьте откосок вдоль пополам, изнанкой внутрь.



Обметайте срезы откоска.



Наложите молнию на левую переднюю половинку переднего полотнища, лицом к лицу, уравняйте край со срезом, приколите, притачайте.



В ту же строчку притачайте откосок.



Припуски шва отверните в сторону изделия, приутюжьте, отстрочите в край по лицевой стороне изделия.



Совместите центры частей переднего полотнища между собой, сколите булавками.



С изнаночной стороны отверните откосок в сторону, приколите. Вторую сторону молнии приколите к гульфику, не захватывая основное изделие, притачайте.

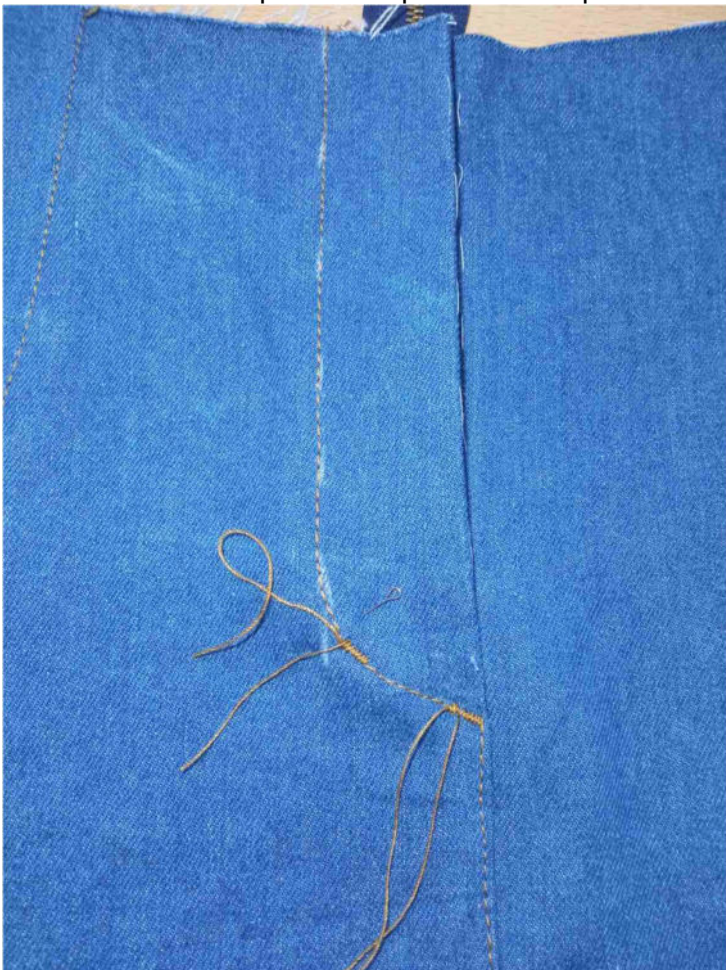


Наметьте отделочную строчку по лицевой стороне застёжки. Отстрочите гульфик, не захватывая в шов откосок.

Отстрочите средний шов переднего полотнища ниже застёжки.



Частой зигзагообразной строчкой настрочите закрепки в уступе гульфика.



Сложите переднее и заднее полотнища юбки вместе, лицом к лицу, уравняйте по боковым срезам, сколите, стачайте. Припуски швов обметайте.



Припуски боковых швов заутюжьте в сторону переднего полотнища.



Верхние детали кокеток перед и спинки продублируйте и осноровите.





Стачайте верхние детали кокеток между собой по боковым срезам. Припуски швов разутюжьте.

Аналогичным образом заготовьте нижнюю обтачку, стачав её из соответствующих деталей.



Сложите верхнюю и нижнюю кокетки вместе, лицом к лицу, уравняйте по верхним срезам, совместите по боковым швам, сколите, стачайте.



Выверните кокетку на лицевую сторону, выметайте по шву обтачивания с перекантом в сторону нижней детали. При необходимости слегка приутюжьте, основрвите по нижним срезам.



Приколите или приметайте верхнюю кокетку по верхнему срезу юбки, притачайте.



Отверните кокетку на лицевую сторону, обтачайте по концам. Припуски швов в уголках высеките наискосок, не доходя до строчки 0,2 см.



Припуски шва притачивания кокетки заутюжьте в сторону кокетки. Выверните, выправьте концы кокетки, приутюжьте.



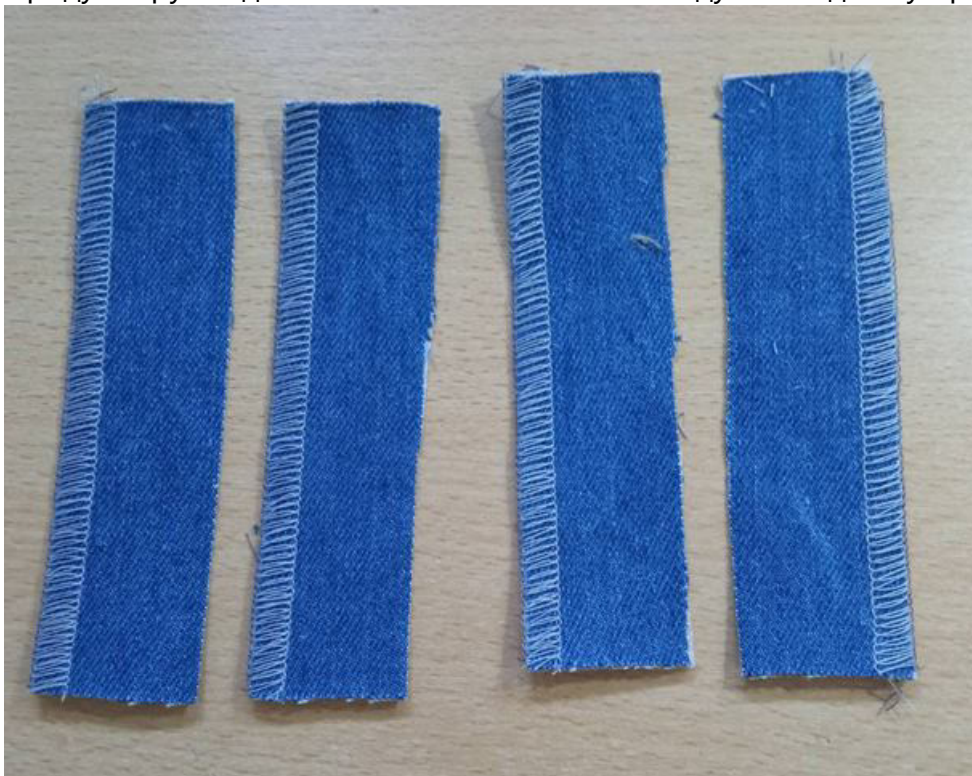
С изнанки юбки подверните нижний срез нижней кокетки на 1 см в сторону изнанки и в таком виде приметайте ко шву притачивания кокетки, перекрывая его на 1-2 мм.



С лицевой стороны изделия отстрочите кокетку в край по всему периметру.



Продублируйте детали шлёвок, обметайте каждую по одному продольному срезу.



Сложите шлёвки втрое по ширине, изнанкой внутрь, пряча открытый срез под обмётанным срезом, отстрочите в край по лицевой стороне, приутюжьте.



Ориентируясь по разметке, притачайте шлёвки по верху кокетки.



Отверните шлёвки вниз, подверните их концы и настрочите на изделие на расстоянии примерно 5 мм ниже края кокетки.



Обметайте срез низа юбки. Заметайте его в сторону изнанки на ширину подгибки, застрочите, приутюжьте.



Разметьте и выметайте петли, пришейте пуговицы на поясе.



Отутюжьте изделие в готовом виде. Носите с удовольствием!

Понравилась выкройка? Тогда ждём ваши ФОТО-ОТЗЫВЫ:



на нашем сайте: <https://shkatulka-sew.ru/pattern/vykroyka-yubki-kler115/>



в соцсетях с хэштегом #Clare115 и #Клэр115

