

ШКАТУЛКА

SHKATULKA-SEW.RU



#КЛЭР564

Размеры

40-68

Рост

156-180см

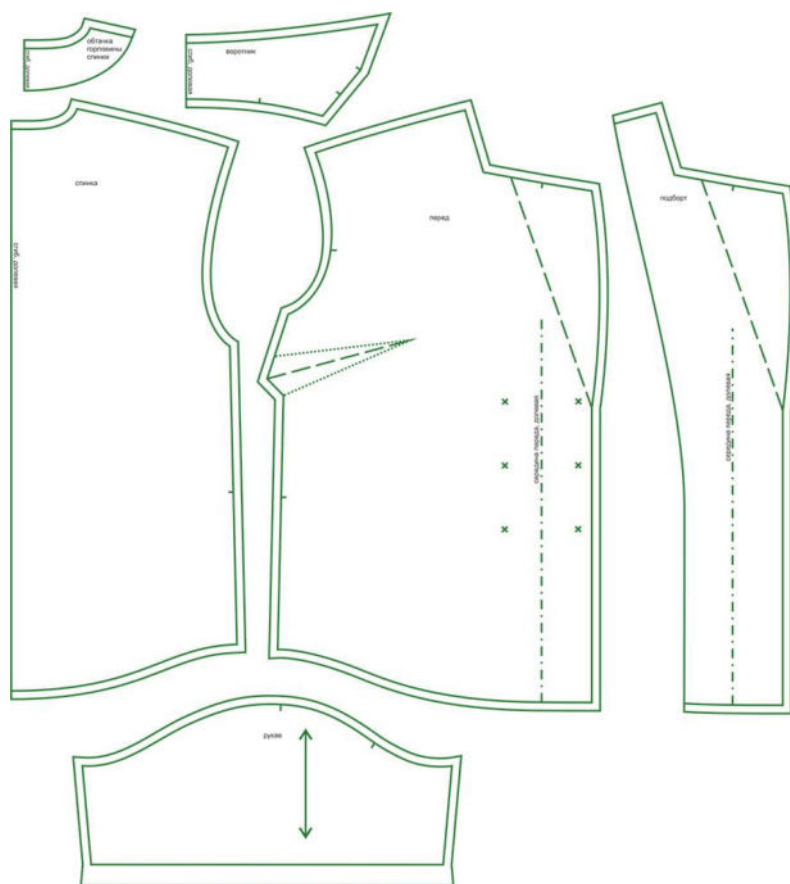
СЛОЖНОСТЬ



блузка

Клэр564

Выкройка женской блузки повышенного объема, прямого силуэта, со спущенной линией плеча. Перед — с нагрудными вытачками, выходящими из боковых швов. Спинка — цельная, без особенностей. Застёжка блузки — центральная, двубортная, на обмётанные петли и пуговицы. Горловина блузки оформлена отложным воротником английского типа с лацканами. Рукав — рубашечного покроя, среднего объема, длиной выше локтя. Линия низа блузки — фигурная. Длина — до линии бедра.



СОСТАВ КОМПЛЕКТА ЛЕКАЛ

* Выкройки даны с припусками на швы. Они обозначены двойным контуром. Вы можете самостоятельно изменить ширину припусков, исходя из свойств выбранного материала или своих целей.

ВЕЛИЧИНЫ ПРИБАВОК НА ОСНОВНЫХ УЧАСТКАХ ИЗМЕРЕНИЙ

Прибавка к обхвату груди
в полном объеме

14-19,6 см

ЗАМЕРЫ КЛЮЧЕВЫХ ПАРАМЕТРОВ, РАСХОД ТКАНИ

* Без учета припусков на швы.

Внимание: расчет выполнен для ткани без учета направления ворса и возможной усадки! Усадка может достигать 15-20% от длины материала. Обязательно учитывайте это и берите с запасом.

размер	рост, см	Длина изделия по средней линии спинки без учета воротника, см	Ширина изделия на уровне груди, см	Длина рукава (от горловины), см	Ширина рукава на уровне нижней точки проймы, см	Расход основной ткани при ширине 150 см, см
40	156-160	61,2	99,6	35,9	39,2	136,0
	161-165	63,0		35,9		138,5
	166-170	64,8		35,9		141,0
	171-175	66,6		35,9		143,5
	176-180	68,4		35,9		146,0
42	156-160	61,4	103,2	36,4	40,5	138,1
	161-165	63,2		36,4		140,7
	166-170	65,0		36,4		143,4
	171-175	66,8		36,4		146,0
	176-180	68,6		36,4		148,6
44	156-160	61,5	106,8	36,9	41,7	140,1
	161-165	63,3		36,9		142,9
	166-170	65,1		36,9		145,7
	171-175	66,9		36,9		148,5
	176-180	68,7		36,9		151,3
46	156-160	61,7	110,4	37,4	43,0	142,2
	161-165	63,5		37,4		145,1
	166-170	65,3		37,4		148,1
	171-175	67,1		37,4		151,0
	176-180	68,9		37,4		153,9
48	156-160	61,9	114,0	37,9	44,3	144,3
	161-165	63,7		37,9		147,4
	166-170	65,5		37,9		150,4
	171-175	67,3		37,9		153,5
	176-180	69,1		37,9		156,6
50	156-160	62,1	117,6	38,4	45,6	146,4
	161-165	63,8		38,4		149,6
	166-170	65,6		38,4		152,8
	171-175	67,4		38,4		156,0
	176-180	69,2		38,4		159,2
52	156-160	62,2	121,2	38,9	46,8	148,4
	161-165	64,0		38,9		151,8

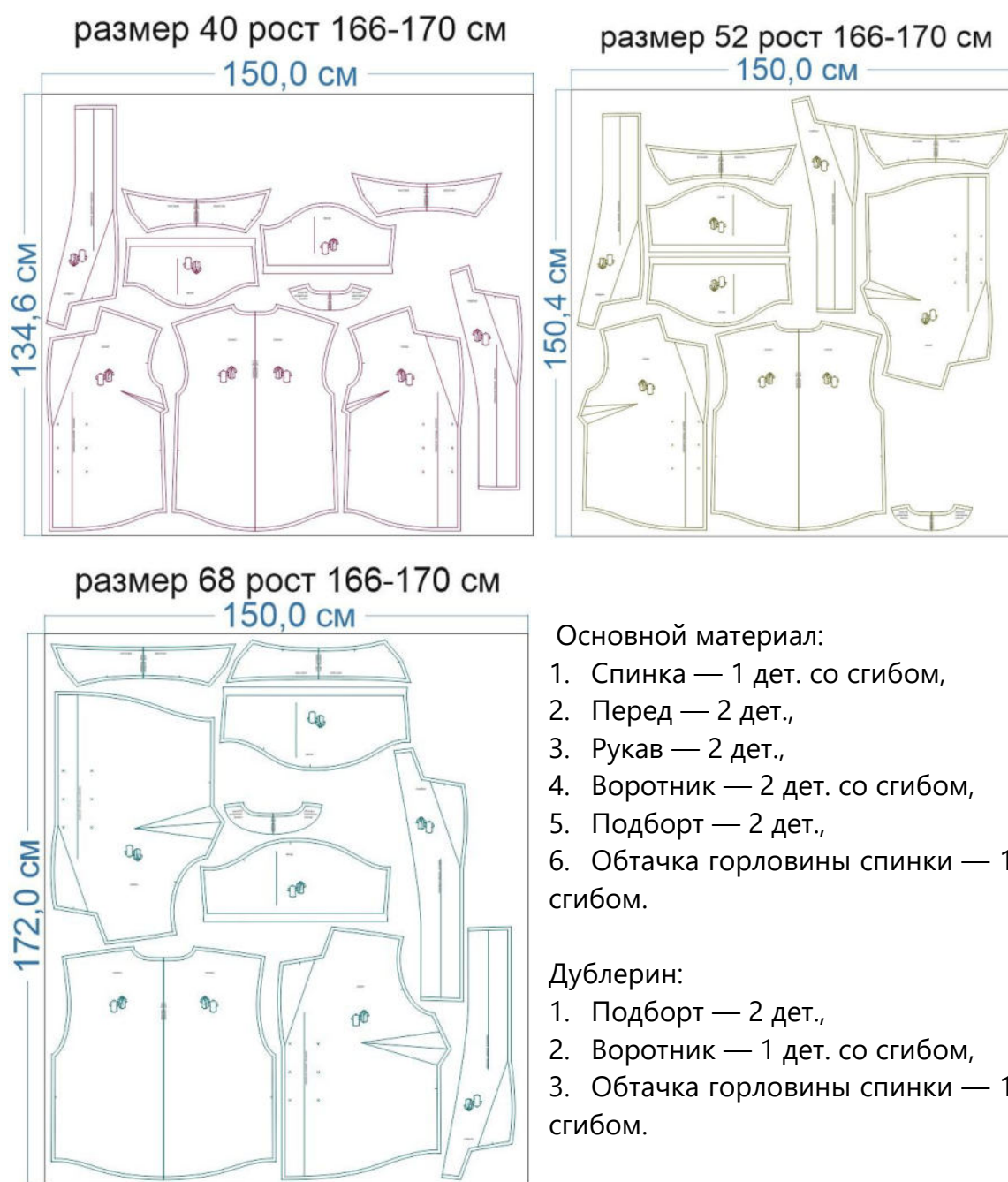
	166-170	65,8		38,9		155,1
	171-175	67,6		38,9		158,5
	176-180	69,4		38,9		161,9
54	156-160	62,4	124,8	39,4	48,1	150,5
	161-165	64,2		39,4		154,0
	166-170	66,0		39,4		157,5
	171-175	67,8		39,4		161,0
	176-180	69,6		39,4		164,5
56	156-160	62,6	128,4	39,9	49,4	152,6
	161-165	64,4		39,9		156,2
	166-170	66,1		39,9		159,9
	171-175	67,9		39,9		163,5
	176-180	69,7		39,9		167,1
58	156-160	62,7	132,0	40,4	50,6	154,6
	161-165	64,5		40,4		158,4
	166-170	66,3		40,4		162,2
	171-175	68,1		40,4		166,0
	176-180	69,9		40,4		169,8
60	156-160	62,9	135,6	40,9	51,9	156,7
	161-165	64,7		40,9		160,6
	166-170	66,5		40,9		164,6
	171-175	68,3		40,9		168,5
	176-180	70,0		40,9		172,4
62	156-160	63,1	139,2	41,4	53,2	158,8
	161-165	64,9		41,4		162,9
	166-170	66,6		41,4		166,9
	171-175	68,4		41,4		171,0
	176-180	70,2		41,4		175,1
64	156-160	63,3	142,8	41,9	54,5	160,9
	161-165	65,0		41,9		165,1
	166-170	66,8		41,9		169,3
	171-175	68,6		41,9		173,5
	176-180	70,4		41,9		177,7
66	156-160	63,4	146,4	42,4	55,7	162,9
	161-165	65,2		42,4		167,3
	166-170	67,0		42,4		171,6
	171-175	68,8		42,4		176,0
	176-180	70,5		42,4		180,4
68	156-160	63,6	150,0	42,9	57,0	165,0
	161-165	65,4		42,9		169,5
	166-170	67,2		42,9		174,0
	171-175	68,9		42,9		178,5
	176-180	70,7		42,9		183,0

РЕКОМЕНДАЦИИ ПО ВЫБОРУ ТКАНИ

Для пошива блузки можно использовать блузочные ткани небольшой и средней поверхностной плотности, формоустойчивые, хорошо драпирующиеся, отличающиеся малой сминаемостью, с высокими гигиеническими и гигроскопическими свойствами.

Пример: блузочная вискоза, шитьё, поплин, муслин, сорочечная ткань и т.п.

РАСКРОЙ



Припуски на швы



Все детали изделия имеют необходимые припуски на швы.

Образец блузки был отшит из блузочной вискозы.

ОБОРУДОВАНИЕ И ИНСТРУМЕНТЫ

	Бытовая швейная машинка;
	Оверлок 3-ниточный;
	Утюг с паром или без, утюжильный стол или гладильная доска;
	Ручная и машинные иглы, соответствующие типу ткани (для тонких и средних тканей), булавки для закалывания или маленькие зажимы;
	Ножницы для бумаги и ножницы для раскроя;
	Проутюжильник (сетка для ВТО или лоскут х/б ткани).

ДОПОЛНИТЕЛЬНЫЕ МАТЕРИАЛЫ И ФУРНИТУРА

	Нитки для бытовой машины и оверлока;
	Дублерин;
	Пуговицы для застежки.

ТЕХНОЛОГИЧЕСКАЯ ПОСЛЕДОВАТЕЛЬНОСТЬ ОБРАБОТКИ

Выкроите детали изделия согласно спецификации.



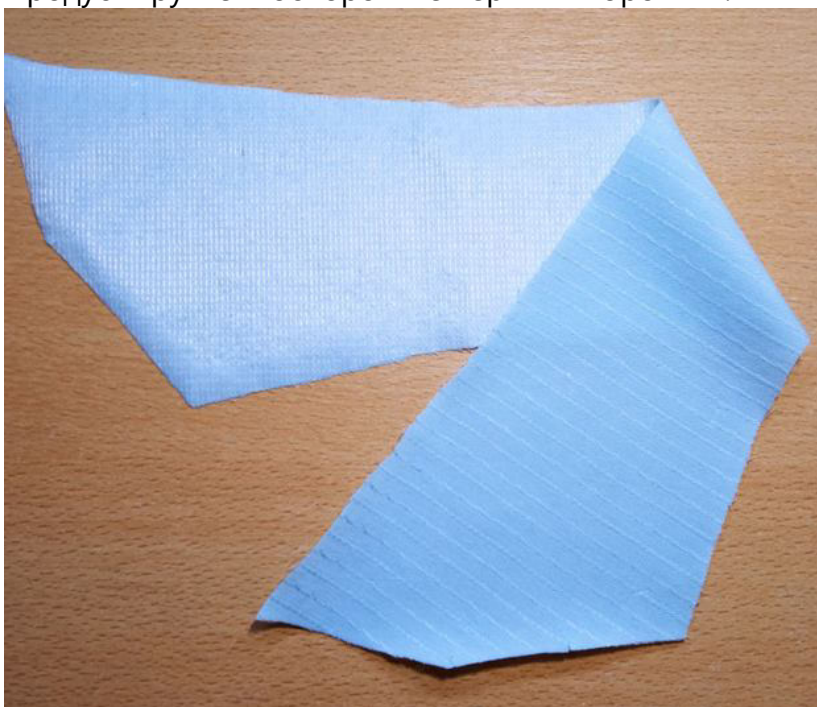
Стачайте вытачки на деталях переда, заутюжьте их вниз.



Сложите детали переда и спинки вместе, лицом к лицу, уравняйте по плечевым срезам, сколите, стачайте. Припуски швов обметайте, заутюжьте в сторону переда.



Продублируйте и основите верхний воротник.



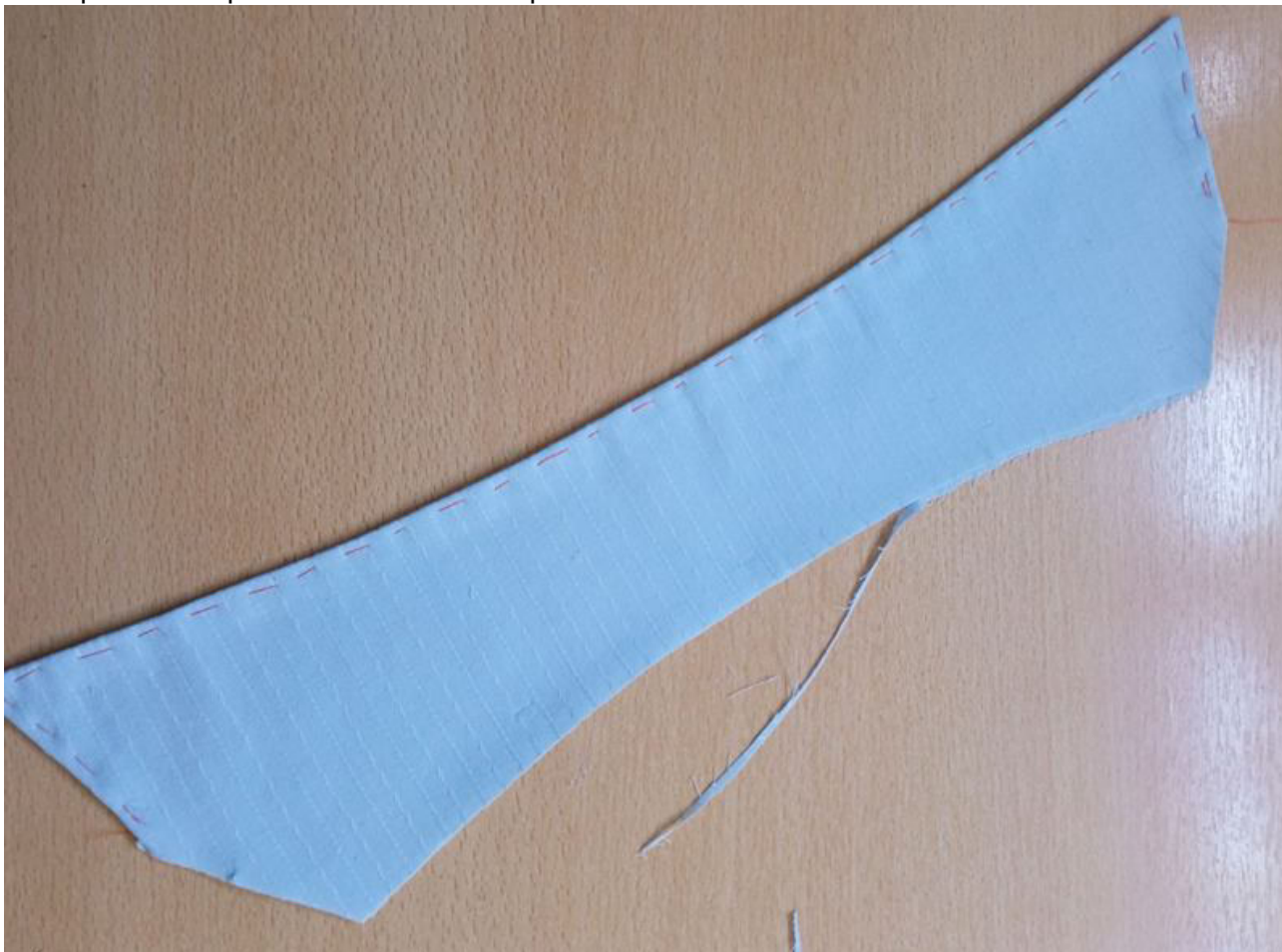
Сложите детали верхнего и нижнего воротника вместе, лицом к лицу, уравняйте по срезам, сколите, стачайте. Припуски шва в уголках высеките наискосок, не доходя до строчки 0,2 см.



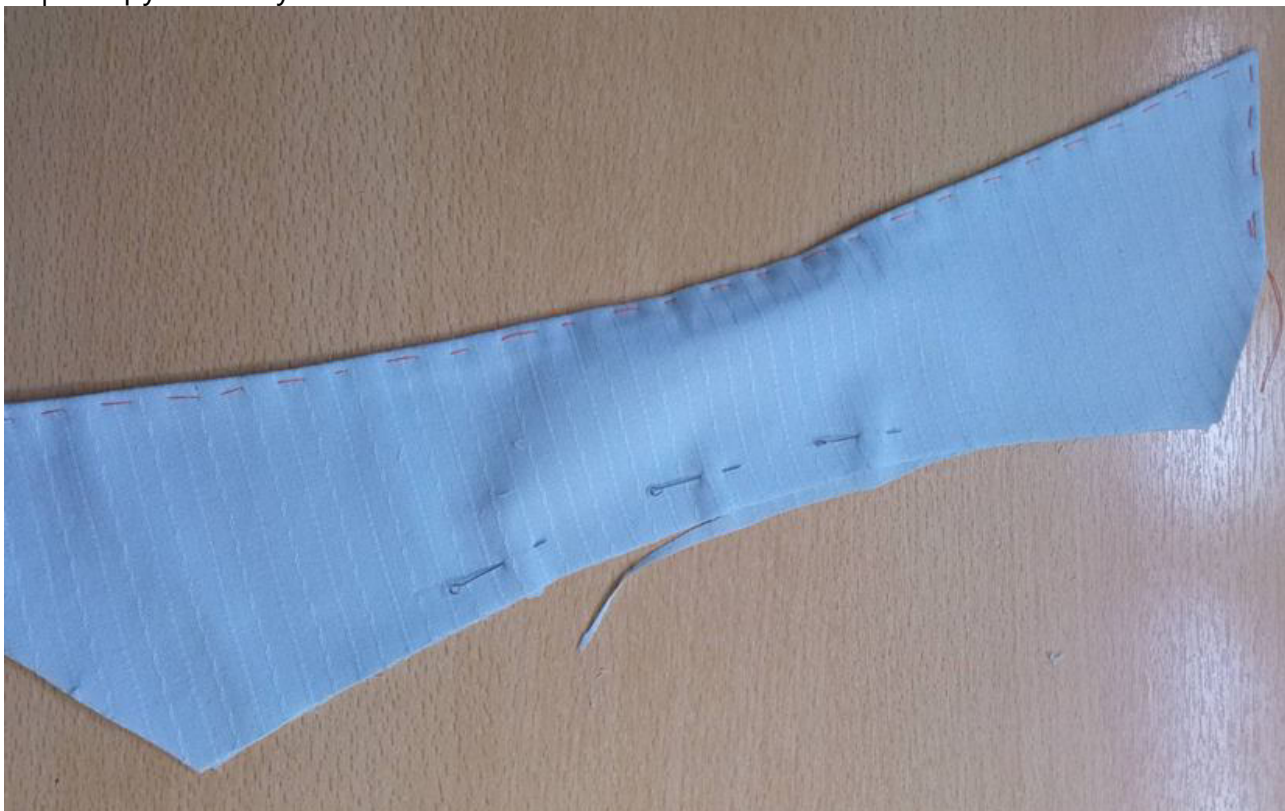
Выверните, выправьте воротник на лицевую сторону, выметайте с переходным кантом шириной 0,1-0,2 см из верхнего воротника в сторону нижнего, приутюжьте.



Оснорвите воротник по нижним срезам.



Сформируйте слабину на верхнем воротнике в области горловины спинки, зафиксируйте её булавками.

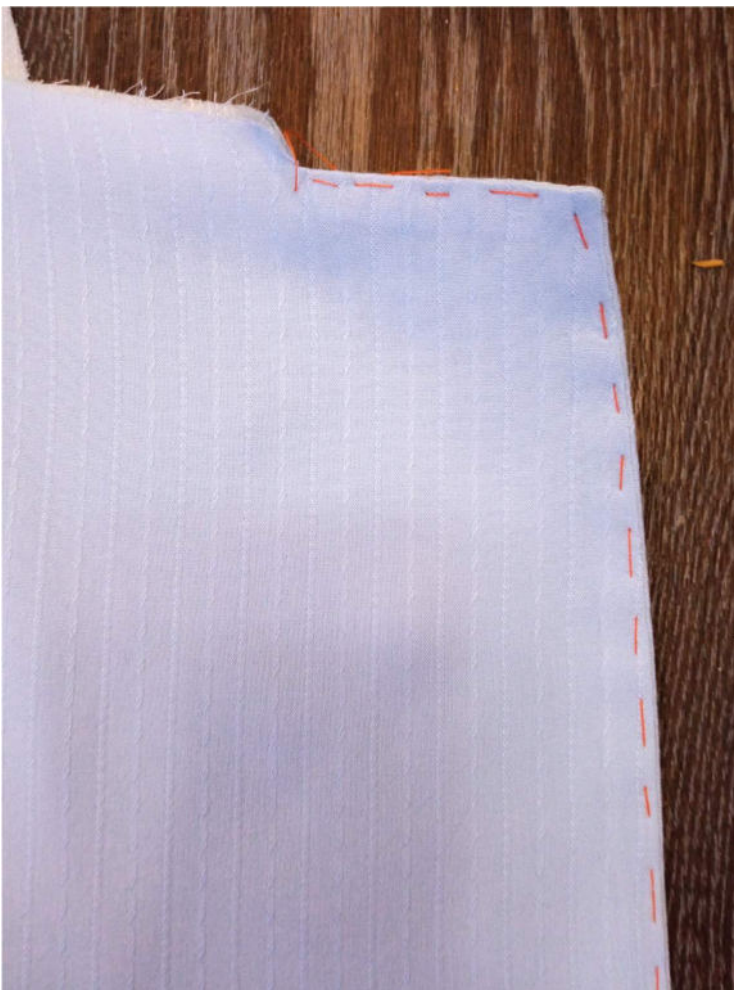


Продублируйте и основывайте детали подбортов. Наложите их на детали переда, лицом к лицу, уравнивайте по срезам, приколите, притачайте от точки уступа лацкана.



Припуски швов в уступах лацканов рассеките перпендикулярно строчке. Выверните, выправьте подборта на лицевую сторону, выметайте. Лацканы выметайте с перекастом в сторону изделия, а борта — с перекастом в сторону подбортов.





Стачайте подборта и обтачку горловины спинки по плечевым срезам. Припуски швов разутюжьте. Обметайте внешние срезы подбортов и нижний срез обтачки.



Вколите верхний и нижний воротники в горловины изделия и подбортов с обтачкой. Припуски швов в уступах уголков рассеките для удобства втачивания воротников.



Втачайте воротники. Припуски швов рассеките на закруглённых участках, рассеките.



Сложите верхний и нижний воротники вместе, уравняйте по срезам. Ручной или машинной строчкой скрепите припуски швов втачивания воротников между собой.



Вколите рукава в открытые проймы изделия, втачайте. Припуски швов обметайте, заутюжьте в сторону рукавов.

Сложите изделие лицевой стороной внутрь, уравняйте по срезам рукавов и по боковым срезам, сколите, стачайте. Припуски швов обметайте, заутюжьте в сторону переда.



Заметайте низ рукавов в сторону изнанки, застрочите.



Нитки смётывания удалите, низ рукавов приутюжьте.



Отверните подборта на лицевую сторону, обтачайте на ширину подгибки низа. Припуски швов в уголках высеките, не доходя до строчки 0,2 см.



Выверните, выправьте подборта на лицевую сторону. Низ изделия заметайте швом вподгибку с закрытым срезом, застрочите.



Отстрочите воротник и подборта в край.



Нитки смётывания удалите, воротник, борта и низ изделия приутюжьте.



Разметьте и выметайте петли. Пришейте основные пуговицы, а также дополнительную пуговицу или кнопку.



Ручными потайными стежками подшейте отлетные края обтачки к припускам плечевых швов изделия.



Сквозными строчками зафиксируйте положение лацканов, предварительно сделав примерку и заколов лацканы в готовом виде булавками.



Отутюжьте изделие в готовом виде. Носите с удовольствием.

Понравилась выкройка? Тогда ждём ваши ФОТО-ОТЗЫВЫ:



на нашем сайте: <https://shkatulka-sew.ru/pattern/vykroyka-bluzki-kler564/>



в соцсетях с хэштегом #Clare564 и #Клэр564

