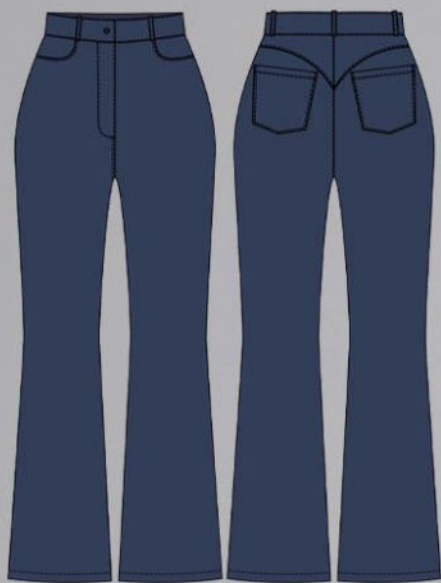


ШКАТУЛКА

SHKATULKA-SEW.RU



#Клэр435

Размеры

40-68

Рост

156-180см

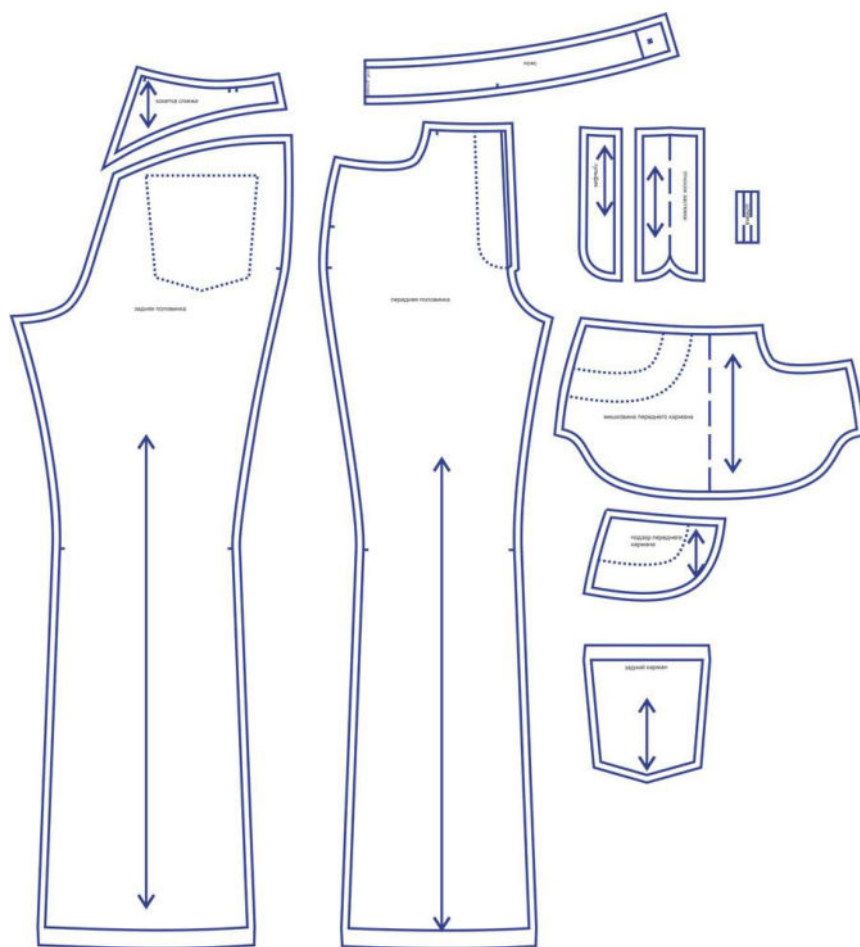
СЛОЖНОСТЬ



ДЖИНСЫ

Клэр435

Выкройка женских джинсов малого объема, прилегающих в области талии и бёдер и умеренно расширенных от линии колена вниз. Передние половинки — с боковыми карманами с подрезным бочком. Задние половинки — с фигурными кокетками, с накладными карманами. Верхний срез джинсов обработан притачным подкройным поясом со шлёвками. Застёжка — классический гульфик в среднем шве переда и обмётанная петля и пуговица на поясе. Длина изделия — ниже щиколотки.

СОСТАВ
КОМПЛЕКТА
ЛЕКАЛ

* Выкройки даны с припусками на швы. Они обозначены двойным контуром. Вы можете самостоятельно изменить ширину припусков, исходя из свойств выбранного материала или своих целей.

ВЕЛИЧИНЫ ПРИБАВОК НА ОСНОВНЫХ УЧАСТКАХ
ИЗМЕРЕНИЙ

Прибавка к обхвату талии в полном объеме	Прибавка к обхвату бедер в полном объеме
1,3-3,4 см	минус 2-0,8 см

ЗАМЕРЫ КЛЮЧЕВЫХ ПАРАМЕТРОВ, РАСХОД ТКАНИ

* Без учета припусков на швы.

Внимание: расчет выполнен для ткани без учета направления ворса и возможной усадки! Усадка может достигать 15-20% от длины материала. Обязательно учитывайте это и берите с запасом.

размер	рост, см	Длина изделия по боку без учета пояса, см	Ширина изделия на уровне талии, см	Ширина изделия на уровне бедер, см	Расход основной ткани при ширине 150 см, см
40	156-160	105,4	63,4	88,8	136,0
	161-165	108,5			139,3
	166-170	111,6			142,5
	171-175	114,6			145,8
	176-180	117,7			149,0
42	156-160	105,4	67,4	92,6	144,4
	161-165	108,5			147,9
	166-170	111,5			151,3
	171-175	114,6			154,7
	176-180	117,7			158,1
44	156-160	105,4	71,4	96,4	152,9
	161-165	108,4			156,5
	166-170	111,5			160,1
	171-175	114,6			163,7
	176-180	117,6			167,3
46	156-160	105,3	75,4	100,2	161,3
	161-165	108,4			165,1
	166-170	111,5			168,9
	171-175	114,5			172,6
	176-180	117,6			176,4
48	156-160	105,3	79,3	104,0	169,7
	161-165	108,4			173,7
	166-170	111,5			177,6
	171-175	114,5			181,6
	176-180	117,6			185,6
50	156-160	105,3	83,3	107,8	178,1
	161-165	108,4			182,3
	166-170	111,4			186,4
	171-175	114,5			190,6
	176-180	117,6			194,7
52	156-160	105,3	87,3	111,6	186,6
	161-165	108,3			190,9

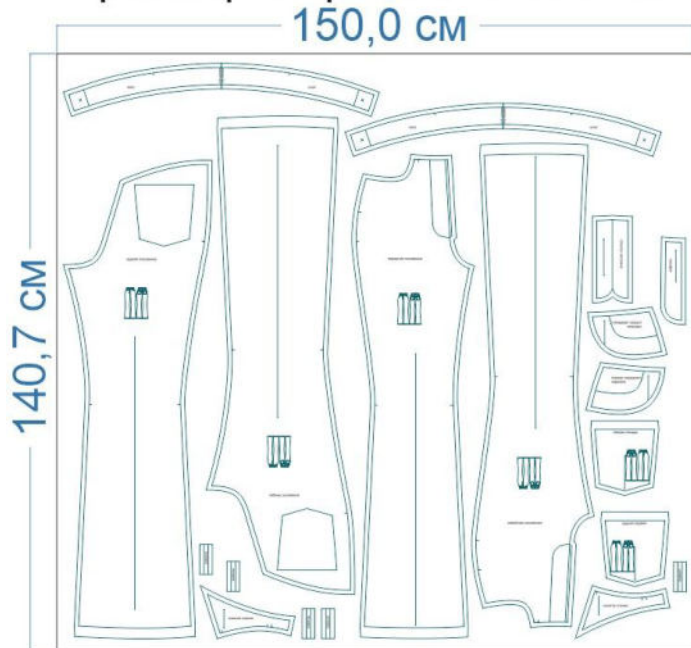
	166-170	111,4			195,2
	171-175	114,5			199,5
	176-180	117,5			203,9
54	156-160	105,3	91,3	115,4	195,0
	161-165	108,3			199,5
	166-170	111,4			204,0
	171-175	114,4			208,5
	176-180	117,5			213,0
56	156-160	105,2	95,3	119,2	201,1
	161-165	108,3			205,8
	166-170	111,4			210,4
	171-175	114,4			215,1
	176-180	117,5			219,7
58	156-160	105,2	99,3	123,0	207,3
	161-165	108,3			212,1
	166-170	111,3			216,9
	171-175	114,4			221,6
	176-180	117,4			226,4
60	156-160	105,2	103,3	126,8	213,4
	161-165	108,2			218,4
	166-170	111,3			223,3
	171-175	114,4			228,2
	176-180	117,4			233,1
62	156-160	105,2	107,2	130,6	219,6
	161-165	108,2			224,6
	166-170	111,3			229,7
	171-175	114,3			234,8
	176-180	117,4			239,9
64	156-160	105,1	111,2	134,4	225,7
	161-165	108,2			230,9
	166-170	111,3			236,1
	171-175	114,3			241,4
	176-180	117,4			246,6
66	156-160	105,1	115,2	138,2	231,9
	161-165	108,2			237,2
	166-170	111,2			242,6
	171-175	114,3			247,9
	176-180	117,3			253,3
68	156-160	105,1	119,2	142,0	238,0
	161-165	108,2			243,5
	166-170	111,2			249,0
	171-175	114,3			254,5
	176-180	117,3			260,0

РЕКОМЕНДАЦИИ ПО ВЫБОРУ ТКАНИ

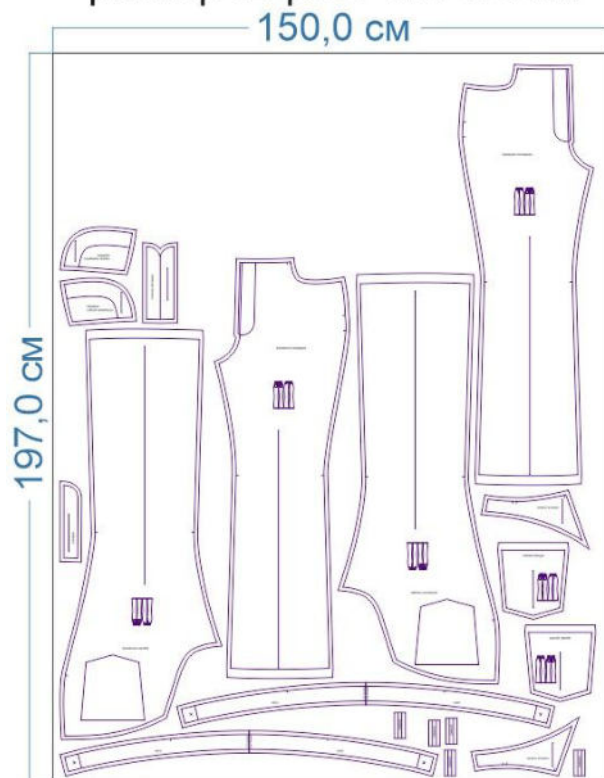
Для пошива джинсов можно использовать костюмные и джинсовые ткани средней поверхностной плотности с содержанием эластана, формоустойчивые, например, джинс-стрейч, костюмная ткань стрейч.

РАСКРОЙ

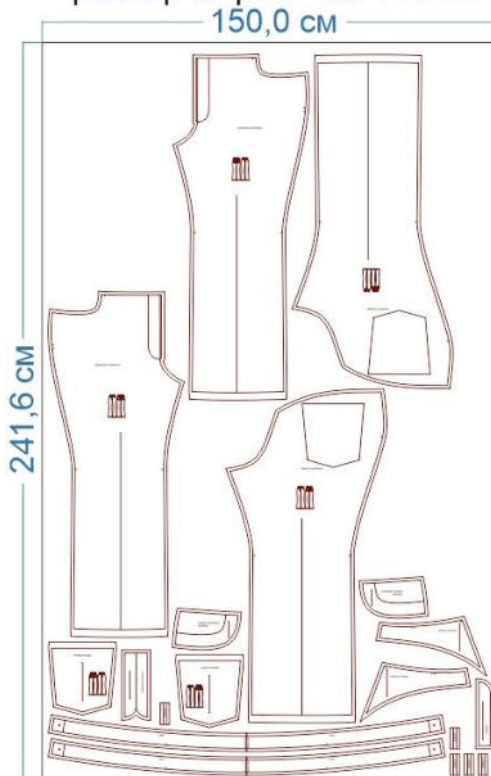
размер 40 рост 166-170 см



размер 54 рост 166-170 см



размер 68 рост 166-170 см



Основной материал:

1. Кокетка спинки — 2 дет.,
2. Задняя половинка — 2 дет.,
3. Подзор переднего кармана — 2 дет.,
4. Передняя половинка — 2 дет.,
5. Задний карман — 2 дет.,
6. Пояс — 2 дет. со сгибом,
7. Гульфик — 1 дет.,
8. Откосок застёжки — 1 дет.,
9. Шлёвки — 5 дет.

Подкладка:

1. Мешковина переднего кармана — 2 дет.

Дублерин:

1. Гульфик — 1 дет.,
2. Откосок застёжки — 1 дет. (выкраивается в половину ширины детали),
3. Пояс — 2 дет. со сгибом,
4. Шлёвки — 5 дет.,
5. Кромка входа в карман — 2 дет. (выкраивается самостоятельно, по долевой, в виде подкройной полоски шириной 1,5 см и длиной, равной длине среза входа в карман).

Припуски на швы





Все детали изделия имеют необходимые припуски на швы.

Образец изделия был отшит из джинсы.

ОБОРУДОВАНИЕ И ИНСТРУМЕНТЫ

	Бытовая швейная машинка;
	Оверлок 3-ниточный;
	Утюг с паром или без, утюжильный стол или гладильная доска;
	Ручная и машинные иглы, соответствующие типу ткани (для джинсы), булавки для закалывания или маленькие зажимы;
	Ножницы для бумаги и ножницы для раскроя;
	Проутюжильник (сетка для ВТО или лоскут х/б ткани).

ДОПОЛНИТЕЛЬНЫЕ МАТЕРИАЛЫ И ФУРНИТУРА

	Нитки для бытовой машины, оверлока, отделочные нитки для отстрочки;
	Дублерин;
	Молния металлическая 18-20 см - 1 шт;
	Пуговица (для застёжки) - 1 шт.

ТЕХНОЛОГИЧЕСКАЯ ПОСЛЕДОВАТЕЛЬНОСТЬ ОБРАБОТКИ

Выкроите детали изделия согласно спецификации.



Продублируйте срезы входов в карманы с изнанки передних половинок брюк.
Наложите мешковины карманов на передние половинки брюк, лицом к лицу,
уравняйте по срезам входов в карманы, приколите, притачайте.
Припуски швов на закруглённых участках рассеките, не доходя до строчки 0,2 см.



Отверните мешковину на изнанку изделия, выметайте с переходным кантом шириной 0,1-0,2 см из изделия в сторону мешковины, приутюжьте. Отстрочите вход в карман с лицевой стороны.



Обметайте нижние срезы подзоров.

Наложите их на лицевую сторону мешковин карманов, притачайте по периметру.



Наметьте расположение входа в карман на лицевой стороне подзора. Наложите переднюю половинку на мешковину с подзором, совмещая край обработанного входа в карман с линией разметки, приколите.

С изнанки стачайте срезы мешковины. Припуски шва обметайте, приутюжьте.



Обметайте средние срезы передних половинок брюк, как показано на фото.



Сложите передние половинки брюк вместе, лицом к лицу, уравняйте по средним срезам, сколите, стачайте от контрольной метки конца застёжки вниз.



Продублируйте и основуйте гульфик. Обметайте его внешний срез.

Наложите гульфик на правую переднюю половинку брюк, лицом к лицу, уравняйте по срезам, сколите, стачайте.



Припуски шва направьте в сторону гульфика и отстрочите в край по лицевой стороне гульфика.



Отверните гульфик в сторону изнанки изделия, выметайте с переходным кантом шириной 0,1-0,2 см из изделия в сторону гульфика, приутюжьте.



Продублируйте откосок застёжки на половину его ширины.



Сложите откосок вдоль пополам, изнанкой внутрь, приутюжьте по сгибу. Обметайте внешний срез откоска.



Наложите молнию на левую переднюю половинку брюк, лицом к лицу, уравняйте краем со срезом детали, приколите, притачайте.



Строчкой в строчку притачивания молнии притачайте откосок.



Припуски шва отверните в сторону изделия, отстрочите в край по лицевой стороне изделия.



Совместите центры передних половинок брюк между собой, сколите насквозь.



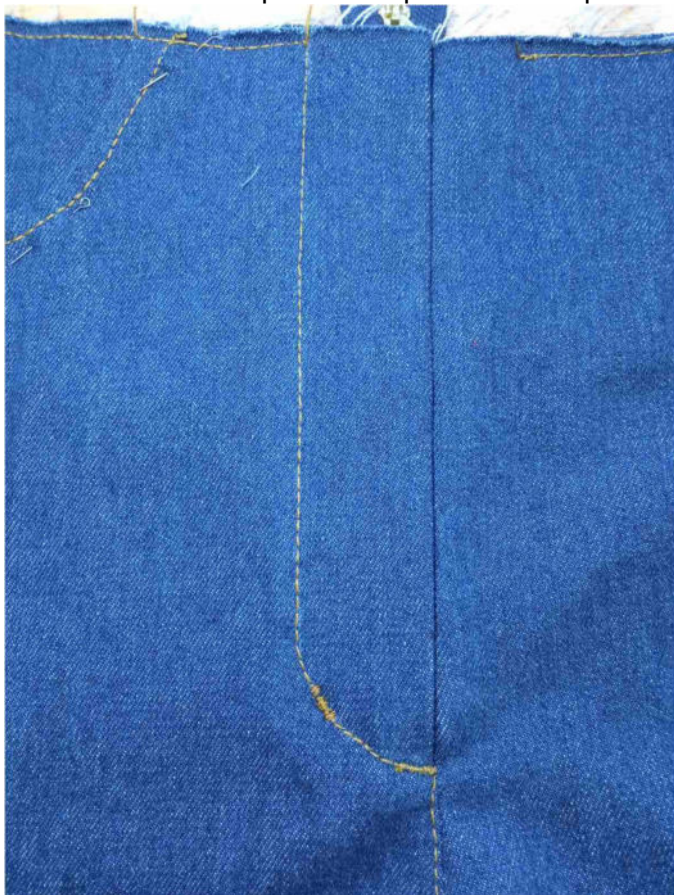
С изнанки изделия отверните откосок в сторону. Приколите свободную сторону молнии к гульфику, притачайте, не захватывая в шов основное изделие.



С лицевой стороны брюк наметьте и отстрочите отделочную строчку по гульфику, не захватывая в шов откосок. Отстрочите средний шов переда в край.



Частой зигзагообразной строчкой настрочите сквозные закрепки по низу гульфика.



Застрочите подгибку верха задних карманов. Обметайте боковые и нижние срезы карманов.



Заутюжьте обмётанные срезы кармана на ширину припуска в сторону изнанки.



Ориентируясь по разметке, наложите карманы на задние половинки брюк, приколите.



Настрочите карманы. Частой зигзагообразной строчкой настрочите закрепки в уголках кармана.



Притачайте кокетки к верхним срезам задних половинок брюк. Припуски швов обметайте, заутюжьте в сторону кокеток.

Швы притачивания кокеток отстрочите по лицевой стороне изделия.

Оттяните средние и шаговые срезы задних половинок до появления слабины.



Сложите задние половинки брюк вместе, лицом к лицу, уравняйте по средним срезам, сколите, стачайте. Припуски шва обметайте, заутюжьте. Отстрочите задний средний шов в край по лицевой стороне брюк.



Стачайте боковые срезы передних и задних половинок брюк между собой. Припуски швов обметайте, заутюжьте в сторону спинки. Отстрочите боковые швы в край по лицевой стороне брюк.



Сложите изделие лицевой стороной внутрь, уравняйте по шаговым срезам, сколите, стачайте. Припуски шва обметайте, заутюжьте в сторону переда.



Продублируйте и основывайте детали пояса и шлёвок.



Притачайте одну деталь пояса к верхнему срезу брюк.



Припуски шва заутюжьте в сторону пояса.



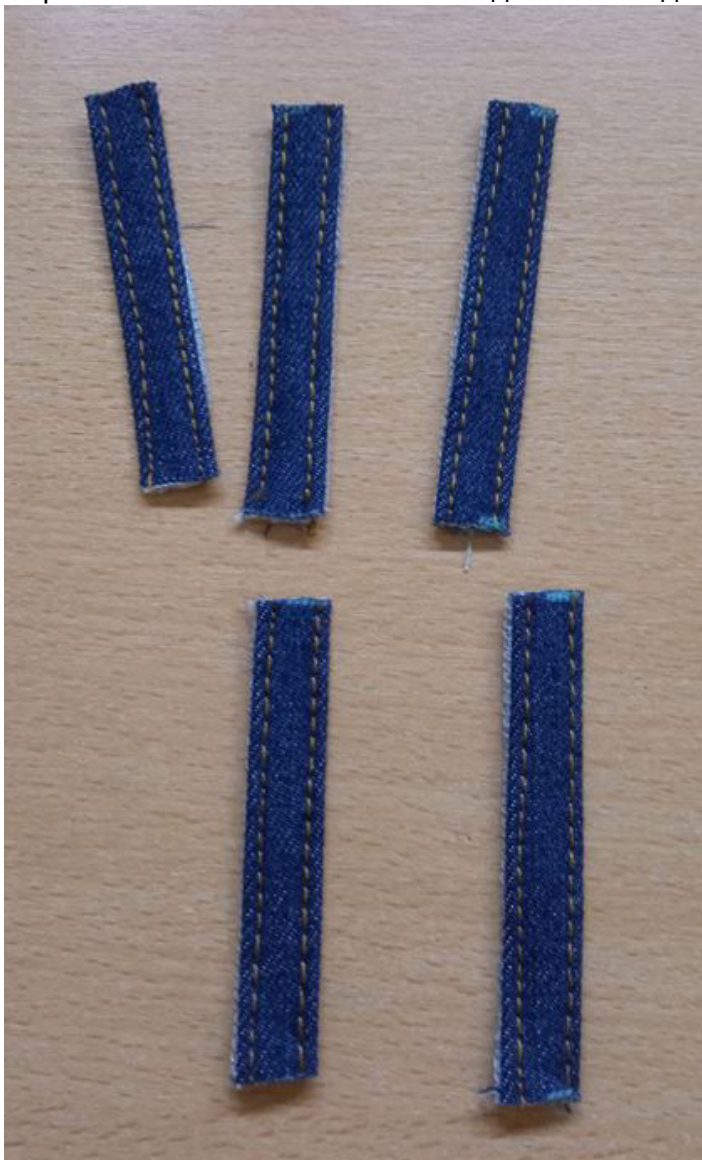
Обметайте по одному продольному срезу каждой заготовки под шлёвки.



Сложите шлёвки втрое по ширине, обмётанным срезом сверху. Отстрочите шлёвки в край по обеим продольным сторонам.



Нарежьте заготовки на шлёвки одинаковой длины.



Ориентируясь по разметке, приколите шлёвки по верхнему срезу пояса.



Наложите нижний пояс на верхний, лицом к лицу, уравняйте по верхним срезам, сколите, стачайте.



Припуски шва обтачивания пояса заутюжьте в сторону нижнего пояса.



Отверните нижний пояс в сторону изнанки изделия, выметайте с перекантом шириной 0,1-0,2 см из верхнего пояса в сторону нижнего.



Отверните концы пояса на лицевую сторону, обтачайте. Припуски швов в уголках высекайте наискосок, не доходя до строчки 0,2 см.



Выверните, выправьте концы пояса на лицевую сторону.

Подверните открытый срез нижнего пояса на 1 см в сторону изнанки и в таком виде приметайте его ко шву притачивания пояса, перекрывая его на 0,1-0,2 см.



Отстрочите пояс в край по всему периметру.



Отверните шлёвки вниз, подогните, настрочите на изделие.



Нитки смётывания удалите. Пояс приутюжьте.



Нижние срезы брюк обметайте, заметайте в сторону изнанки на ширину подгибки, застрочите.

Нитки смётывания удалите. Низ брюк приутюжьте.



Разметьте и выметайте петлю на правом конце пояса.
Разметьте и пришейте пуговицу на левом конце пояса.



Отутюжьте изделие в готовом виде. Носите с удовольствием!

Понравилась выкройка? Тогда ждём ваши ФОТО-ОТЗЫВЫ:



на нашем сайте: <https://shkatulka-sew.ru/pattern/vykroyka-djinsov-kler435/>



в соцсетях с хэштегом #Clare435 и #Клэр435

