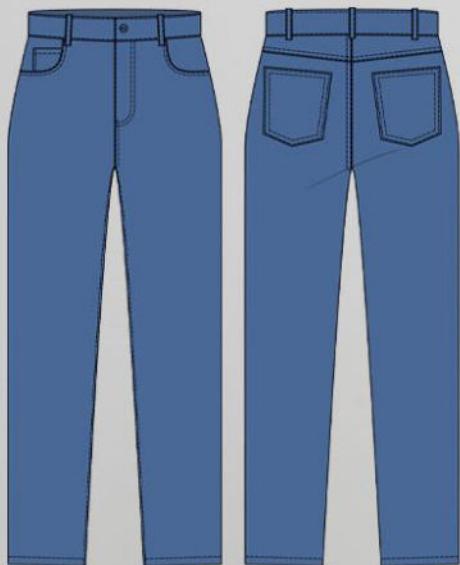


ШКАТУЛКА

SHKATULKA-SEW.RU



#ЛЕ0436

Размеры

42-70

Рост

165-197 см

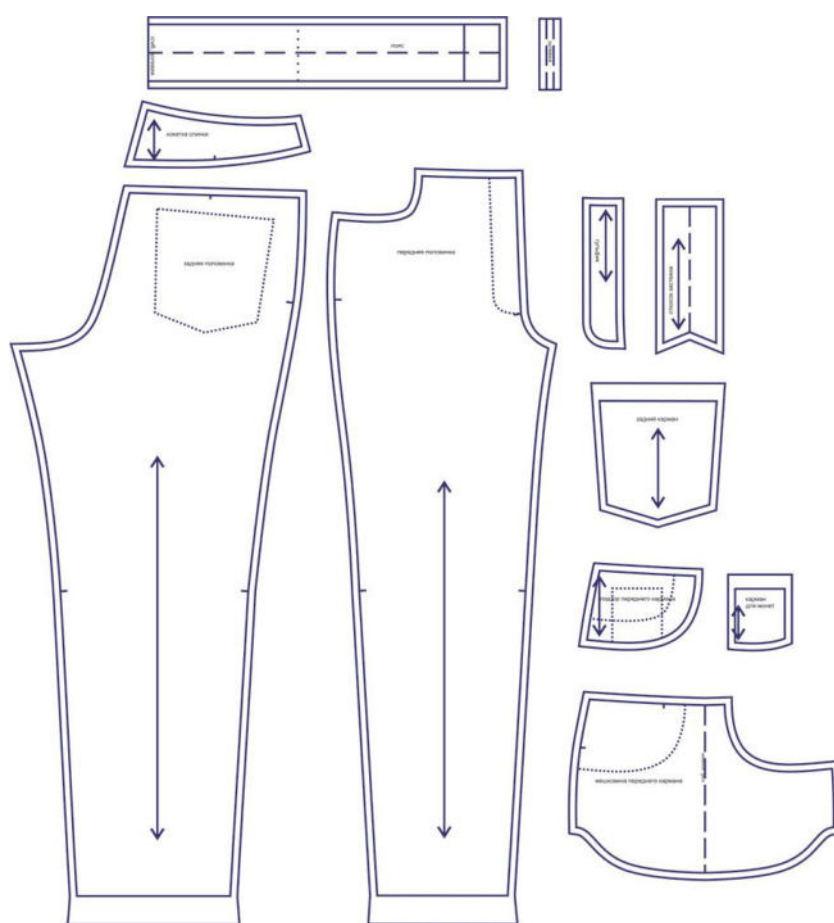
СЛОЖНОСТЬ



ДЖИНСЫ

Лео436

Выкройка мужских джинсов умеренного объема, полуприлегающего силуэта, немного зауженных книзу. Передние половинки — с боковыми карманами с подрезным бочком, с одним небольшим накладным карманом на бочке правой передней половинки. Задние половинки — с фигурными кокетками, с накладными карманами. Верхний срез джинсов обработан притачным поясом со шлёвками. Застёжка — классический гульфик на молнии в среднем шве переда и обмётанная петля и пуговица на поясе. Длина джинсов — до щиколотки.

СОСТАВ
КОМПЛЕКТА
ЛЕКАЛ

* Выкройки даны с припусками на швы. Они обозначены двойным контуром. Вы можете самостоятельно изменить ширину припусков, исходя из свойств выбранного материала или своих целей.

ВЕЛИЧИНЫ ПРИБАВОК НА ОСНОВНЫХ УЧАСТКАХ
ИЗМЕРЕНИЙ

Прибавка к обхвату талии в полном объеме	Прибавка к обхвату бедер в полном объеме
минус 1,2 - 7 см	1,6 - 6,4 см

ЗАМЕРЫ КЛЮЧЕВЫХ ПАРАМЕТРОВ, РАСХОД ТКАНИ

* Без учета припусков на швы.

Внимание: расчет выполнен для ткани без учета направления ворса и возможной усадки! Усадка может достигать 15-20% от длины материала. Обязательно учитывайте это и берите с запасом.

размер	рост, см	Длина изделия по боку без учета пояса, см	Ширина изделия на уровне талии, см	Ширина изделия на уровне бедер, см	Расход основной ткани при ширине 150 см, см
42	165-170	95,0	77,0	92,6	119,0
	171-177	98,6			122,8
	178-183	102,2			126,5
	184-190	105,8			130,3
	191-197	109,4			134,0
44	165-170	95,1	81,0	96,5	124,3
	171-177	98,7			127,7
	178-183	102,3			131,1
	184-190	105,9			134,5
	191-197	109,5			137,8
46	165-170	95,1	85,0	100,4	129,7
	171-177	98,7			132,7
	178-183	102,3			135,7
	184-190	105,9			138,7
	191-197	109,5			141,7
48	165-170	95,2	89,1	104,3	135,0
	171-177	98,8			137,6
	178-183	102,4			140,3
	184-190	106,0			142,9
	191-197	109,6			145,5
50	165-170	95,2	93,1	108,2	140,3
	171-177	98,8			142,6
	178-183	102,4			144,8
	184-190	106,0			147,1
	191-197	109,6			149,3
52	165-170	95,3	97,1	112,1	145,7
	171-177	98,9			147,5
	178-183	102,5			149,4
	184-190	106,1			151,3
	191-197	109,7			153,2
54	165-170	95,3	101,1	116,0	151,0
	171-177	98,9			152,5

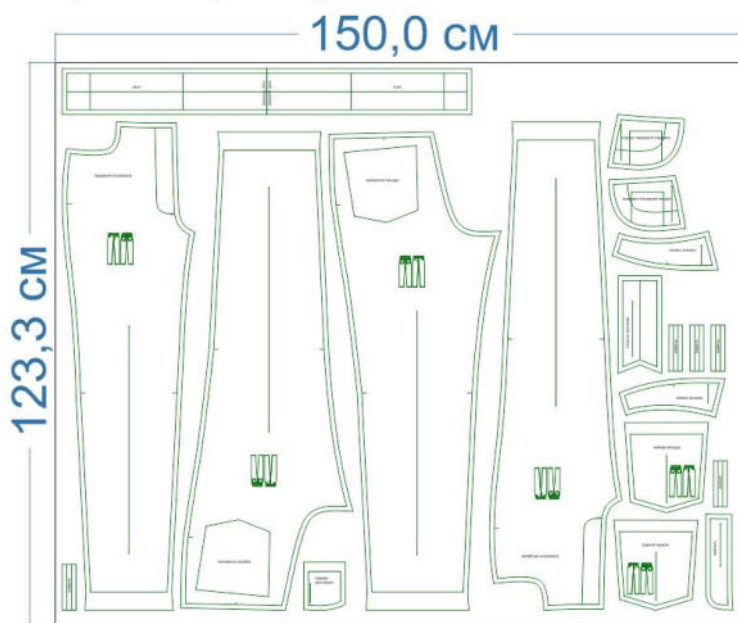
	178-183	102,5			154,0
	184-190	106,1			155,5
	191-197	109,7			157,0
56	165-170	95,4	106,4	119,6	157,9
	171-177	99,0			160,1
	178-183	102,6			162,3
	184-190	106,1			164,5
	191-197	109,7			166,8
58	165-170	95,4	111,6	123,1	164,8
	171-177	99,0			167,7
	178-183	102,6			170,6
	184-190	106,2			173,6
	191-197	109,8			176,5
60	165-170	95,5	116,8	126,7	171,6
	171-177	99,1			175,3
	178-183	102,7			178,9
	184-190	106,2			182,6
	191-197	109,8			186,3
62	165-170	95,6	122,1	130,2	178,5
	171-177	99,1			182,9
	178-183	102,7			187,3
	184-190	106,3			191,6
	191-197	109,9			196,0
64	165-170	95,6	127,3	133,8	185,4
	171-177	99,2			190,5
	178-183	102,8			195,6
	184-190	106,3			200,7
	191-197	109,9			205,8
66	165-170	95,7	132,5	137,3	192,3
	171-177	99,2			198,1
	178-183	102,8			203,9
	184-190	106,4			209,7
	191-197	109,9			215,5
68	165-170	95,7	137,8	140,9	199,1
	171-177	99,3			205,7
	178-183	102,9			212,2
	184-190	106,4			218,7
	191-197	110,0			225,3
70	165-170	95,8	143,0	144,4	206,0
	171-177	99,4			213,3
	178-183	102,9			220,5
	184-190	106,5			227,8
	191-197	110,0			235,0

РЕКОМЕНДАЦИИ ПО ВЫБОРУ ТКАНИ

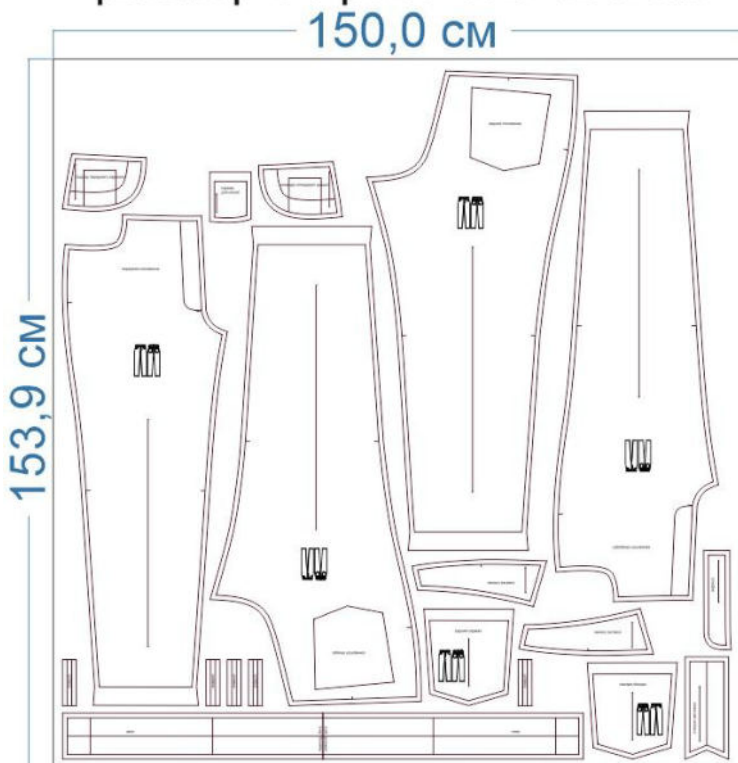
Для пошива джинсов можно использовать джинсовую ткань небольшой и средней поверхностной плотности, формоустойчивую, износоустойчивую, отличающуюся малой сминаемостью.

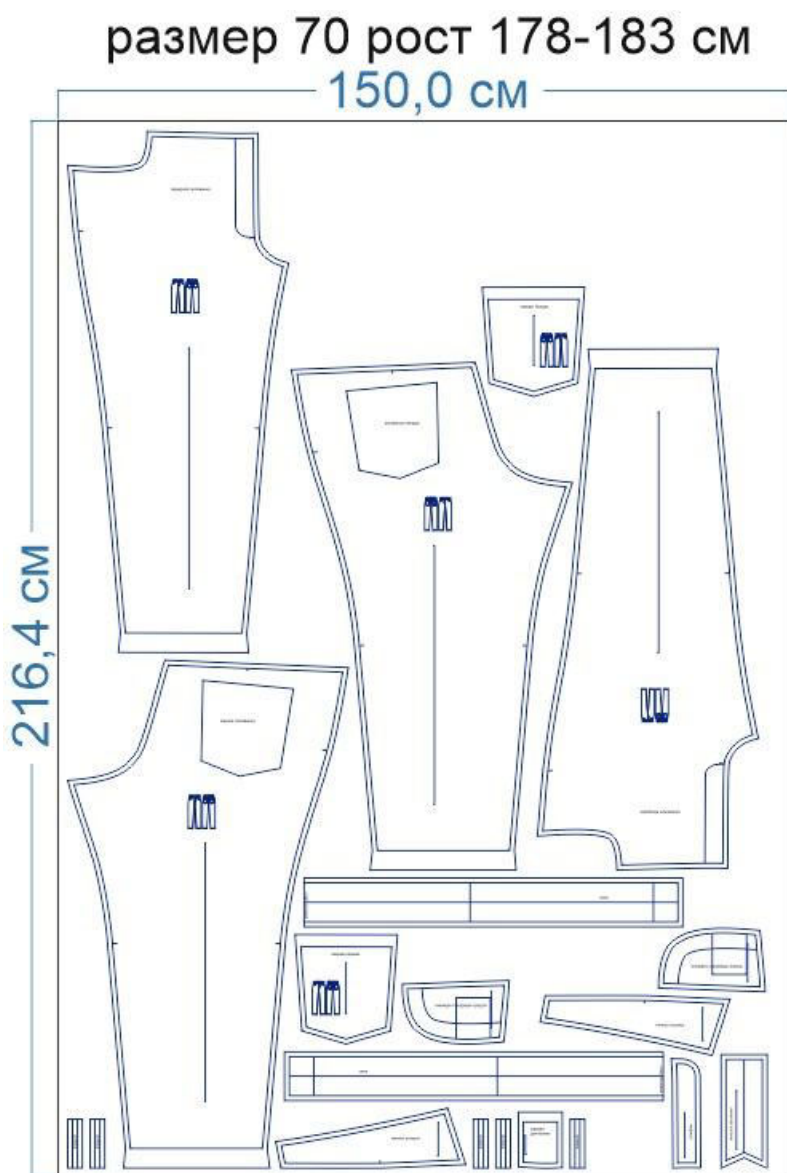
РАСКРОЙ

размер 42 рост 178-183 см



размер 54 рост 178-183 см





Основной материал:

1. Кокетка спинки — 2 дет.,
2. Задняя половинка — 2 дет.,
3. Передняя половинка — 2 дет.,
4. Подзор переднего кармана — 2 дет.,
5. Карман для монет — 1 дет.,
6. Задний карман — 2 дет.,
7. Гудрик — 1 дет.,
8. Откосок застёжки — 1 дет.,
9. Пояс — 1 дет. со сгибом,
10. Шлёвка — 5 дет.

Подкладка:

1. Мешковина переднего кармана — 2 дет.

Дублерин:

1. Пояс — 1 дет. со сгибом,
2. Шлёвки — 5 дет.,
3. Гудрик — 1 дет.,
4. Откосок — 1 дет. (выкраивается в половину ширины детали),

5. Кромка входа в карман — 2 дет. (выкраивается самостоятельно, по косой, в виде полоски шириной 1 см и длиной, равной длине среза входа в карман).

Припуски на швы






Все детали изделия имеют необходимые припуски на швы.

Образец изделия был отшит из джинсы.

ОБОРУДОВАНИЕ И ИНСТРУМЕНТЫ

	Бытовая швейная машинка;
	Оверлок 3-ниточный;
	Утюг с паром или без, утюжильный стол или гладильная доска;
	Машинные иглы, соответствующие типу ткани (для джинсы), булавки для закалывания или маленькие зажимы;
	Ножницы для бумаги и ножницы для раскроя;
	Проутюжильник (сетка для ВТО или лоскут х/б ткани).

ДОПОЛНИТЕЛЬНЫЕ МАТЕРИАЛЫ И ФУРНИТУРА

	Нитки для бытовой швейной машины, оверлока, отделочные нитки для отстрочки;
	Дублерин;
	Молния металлическая 18-20 см - 1 шт.;
	Пуговица (для застёжки) - 1 шт.;
	Хольнитены - 6 шт.

ТЕХНОЛОГИЧЕСКАЯ ПОСЛЕДОВАТЕЛЬНОСТЬ ОБРАБОТКИ

Выкроите детали изделия согласно спецификации.



Заметайте подгибку верха кармана для монет в сторону изнанки, застрочите. Обметайте боковые срезы кармана, заутюжьте их в сторону изнанки.



Ориентируясь по разметке, настрочите карман на подзор правого переднего кармана.

Обметайте нижние срезы деталей подзоров карманов.



Настрочите подзоры по всему их периметру на лицевую сторону деталей мешковин карманов.



Наложите мешковину кармана на переднюю половинку брюк, лицом к лицу. Уравняйте по срезам, приколите, притачайте. Припуски шва рассеките на закруглённых участках, не доходя до строчки 0,2 см.



Отверните мешковину на изнанку передней половинки, выметайте с перекастом шириной 1-2 мм из изделия в сторону мешковины, приутюжьте. Отстрочите вход в карман с лицевой стороны.



На лицевой стороне подзора наметьте расположение входа в карман. Совместите обработанный вход в карман с линией разметки. Сколите срезы мешковины с изнанки изделия между собой.



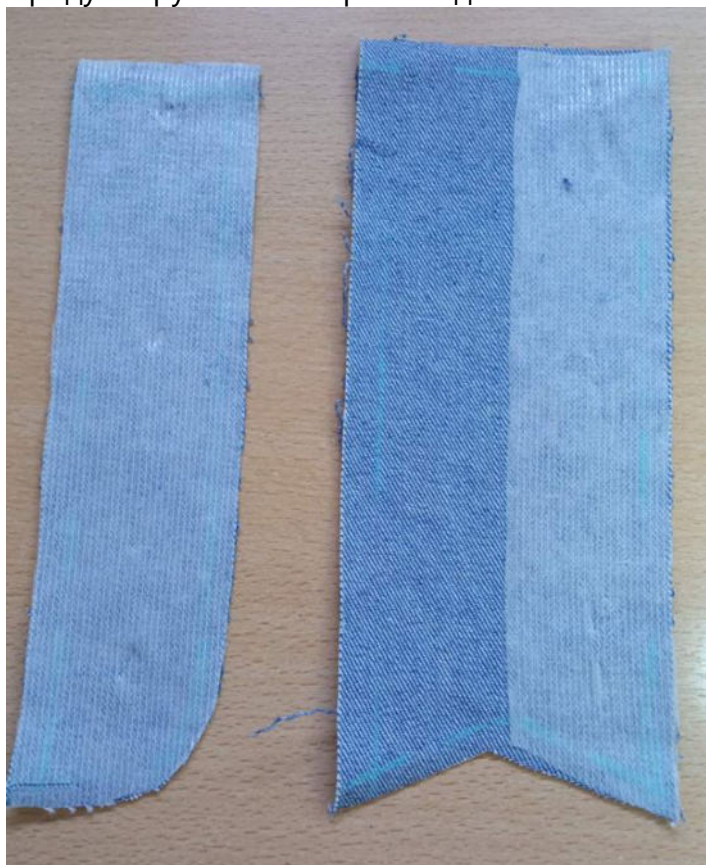
Стачайте срезы мешковины кармана между собой. Припуски шва обметайте, приутюжьте.



Обметайте по отдельности средние срезы передних половинок брюк. Стачайте их между собой от контрольной метки конца застёжки вниз, до шаговых срезов.

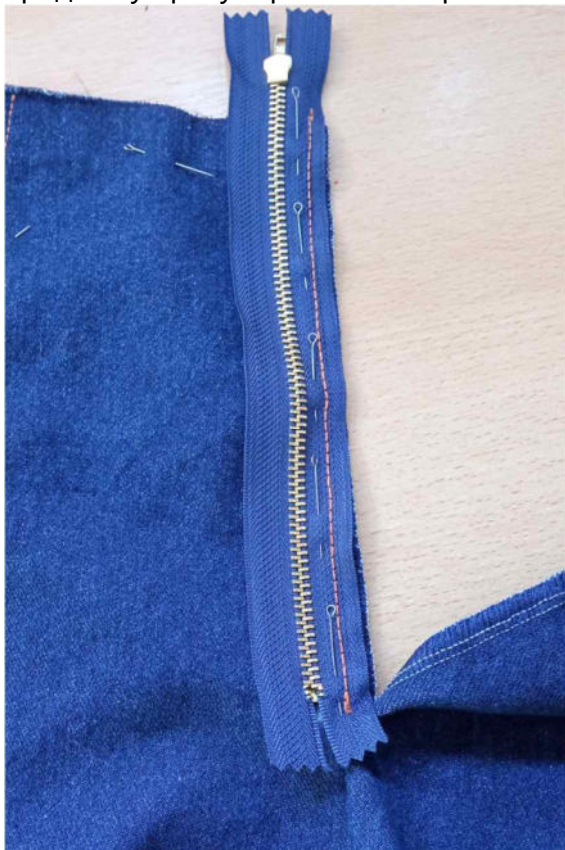


Продублируйте и основите детали откоска и гульфика.



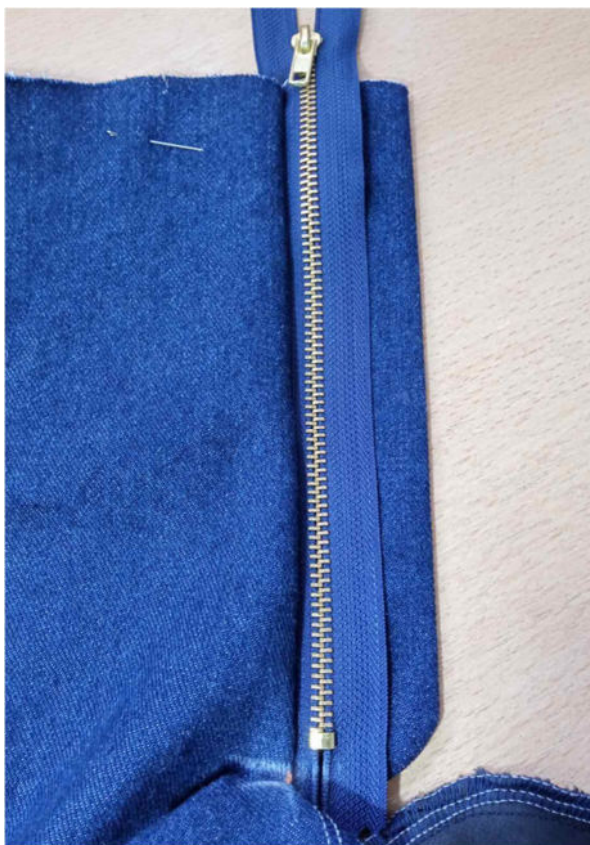
Наложите молнию на правую переднюю половинку брюк, лицом к лицу, краем к

среднему срезу, приколите, притачайте.



Заутюжьте откосок вдоль пополам, изнанкой внутрь, обметайте по открытым срезам.

С изнаночной стороны подложите откосок, приколите, притачайте строчкой в строчку.



Припуски шва направьте в сторону изделия, отстрочите в край по лицевой стороне, приутюжьте.



Обметайте криволинейный срез гульфика. Наложите его на левую переднюю половинку, лицом к лицу, уравняйте по срезам, приколите, притачайте.



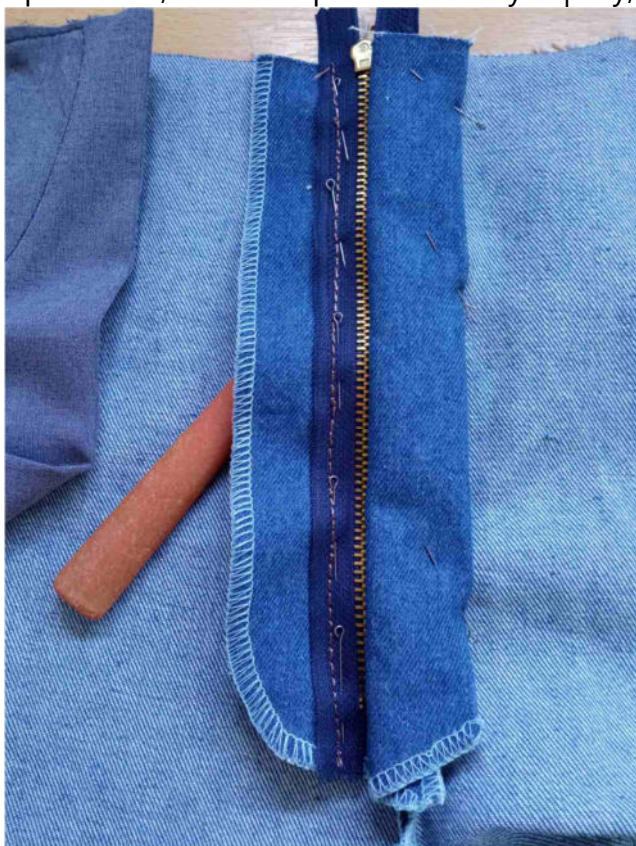
Отверните гульфик в сторону изнанки изделия, выметайте с перекантом шириной 1-2 мм из изделия в сторону гульфика, приутюжьте.



Шов обтачивания гульфиком отстрочите в край по лицевой стороне изделия. Совместите центры передних половинок броек между собой, сколите булавками.



С изнанки изделия отогните откосок в сторону. Свободную сторону молнии приколите, а затем притачайте к гульфику, не захватывая в шов основное изделие.

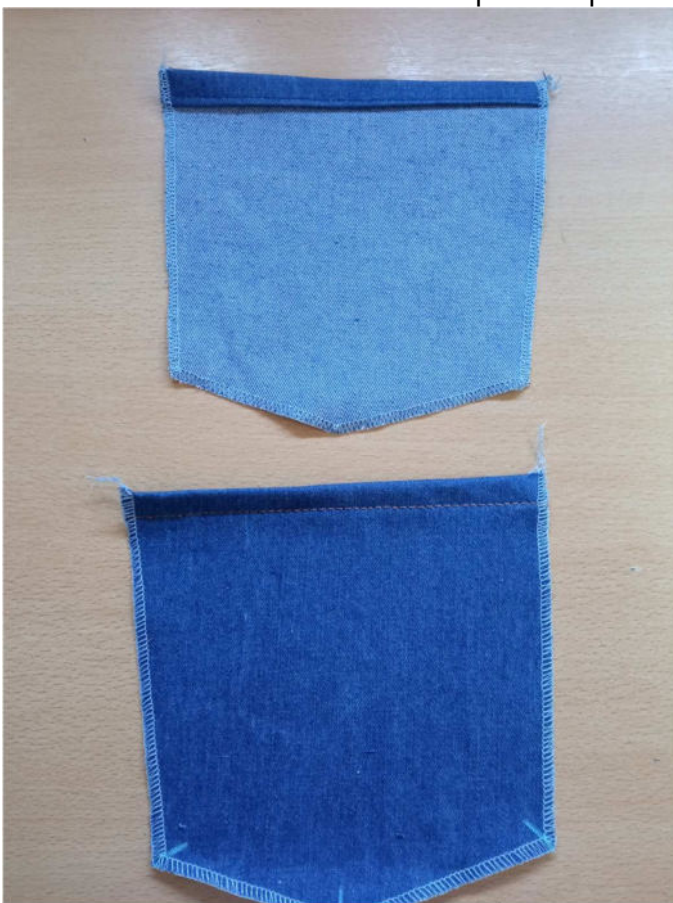


С лицевой стороны изделия наметьте и отстрочите отделочную строчку по гульфику, не захватывая в шов откосок.

Частой зигзагообразной строчкой настрочите закрепки в уступе гульфика.



Застрочите подгибку верха задних карманов, приутюжьте.
Обметайте боковые и нижние срезы карманов.



Заутюжьте срезы карманов на ширину припусков в сторону изнанки.



Ориентируясь по разметке, наложите карманы на задние половинки брюк, приколите.



Притачайте карманы двойной строчкой. Частой зигзагообразной строчкой настрочите закрепки в уголках карманов.



Притачайте кокетки к верхним срезам задних половинок брюк. Припуски швов обметайте, заутюжьте в сторону кокеток. Отстрочите швы притачивания кокеток по лицевой стороне изделия.

Оттяните средние и шаговые срезы задних половинок брюк до появления слабины.



Сложите задние половинки брюк вместе, лицом к лицу, уравняйте по средним

срезам, сколите, стачайте. Припуски шва обметайте.



Отстрочите задний средний шов по лицевой стороне изделия.



Сложите попарно передние и задние половинки брюк, лицом к лицу, уравняйте по

боковым срезам, стачайте. Припуски швов обметайте, заутюжьте в сторону спинки. Отстрочите швы по лицевой стороне.



Сложите брюки лицевой стороной внутрь, уравняйте по шаговым срезам, сколите, стачайте. Припуски швов обметайте, заутюжьте в сторону переда.



Продублируйте и осноровите пояс, заутюжьте его вдоль пополам, изнанкой внутрь. Оттяните пояс по открытым срезам, одновременно сутюжьте по сгибу, придавая ему

изогнутую форму.



Приколите или приметайте одну сторону пояса к верхнему срезу брюк, притачайте.



Отверните концы пояса на лицевую сторону, обтачайте. Припуски швов в уголках высеките наискосок, не доходя до строчки 0,2 см.



Припуски шва притачивания пояса заутюжьте в сторону пояса.



С изнанки изделия подверните открытый срез пояса на 1 см в сторону изнанки, и в таком виде приметайте его ко шву притачивания пояса.

Отстрочите пояс в край с лицевой стороны по всему его периметру.



Нитки смётывания удалите. Пояс приутюжьте.



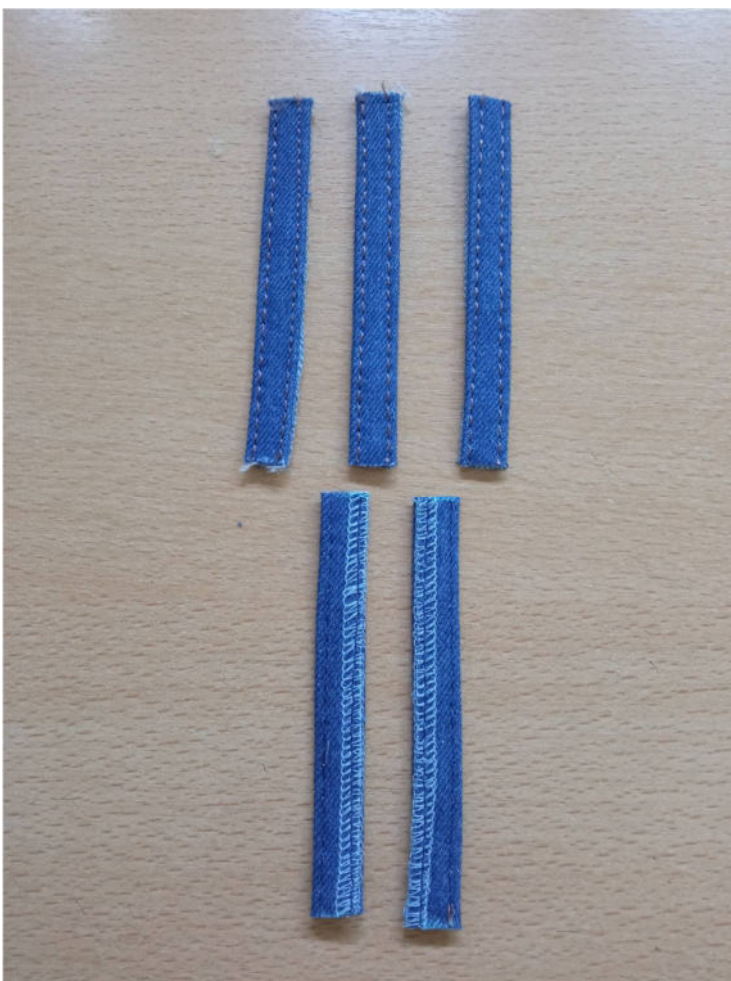
Продублируйте заготовку под шлёвки. Обметайте один продольный срез шлёвки.



Сложите шлёвки втрое по ширине, так, чтобы обмётанный срез был сверху, отстрочите в край по обеим сторонам.



Приутюжьте шлёвки в готовом виде.



Подкладывая долевики из ткани, притачайте шлёвки по верху брюк.



Заматайте низ брюк швом вподгибку с закрытым срезом, застрочите.



Нитки смётывания удалите. Низ брюк приутюжьте.



Разметьте и выметайте петлю на поясе. Пришейте пуговицу на поясе.

Установите хольнитены на карманах.



Понравилась выкройка? Тогда ждём ваши ФОТО-ОТЗЫВЫ:



на нашем сайте: <https://shkatulka-sew.ru/pattern/vykroyka-mujskih-djinsov-leo436/>



в соцсетях с хэштегом #Leo436 и #Лео436

