

ШКАТУЛКА

SHKATULKA-SEW.RU



#СЕСИЛЬ746

**Размеры
(ростовка)
86-164 см**

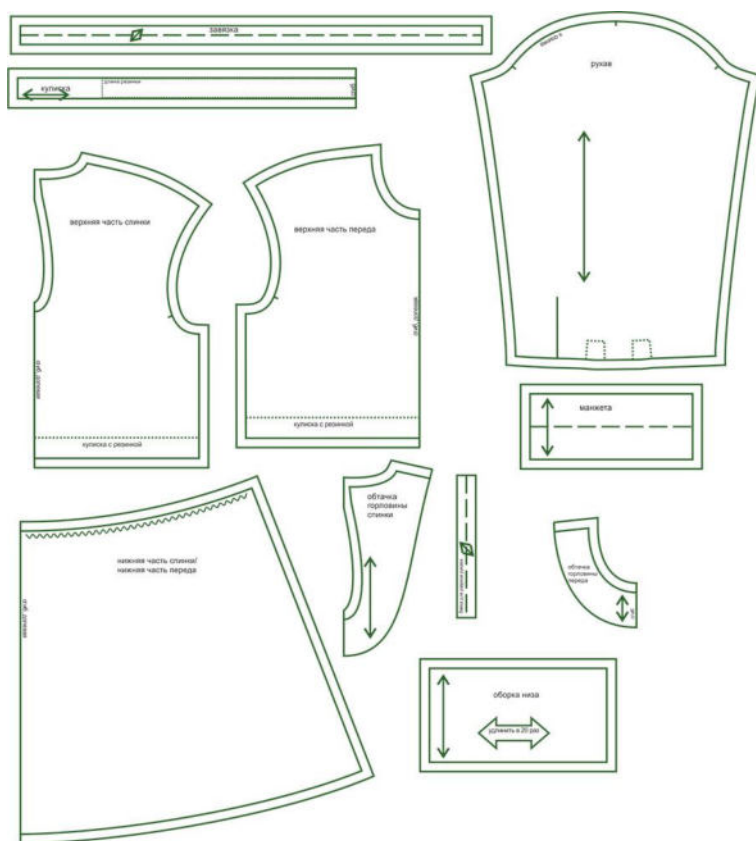
СЛОЖНОСТЬ



платье

Сесиль746

Выкройка платья для девочки, умеренного объёма, полуприлегающего силуэта, со спущенной линией плеча, отрезного по талии, с расширенной книзу юбкой. Верхняя часть переда — цельная. Верхняя часть спинки — цельная, с вырезом-каплей под застёжку. Переднее и заднее полотнища юбки — с притачной оборочкой по низу. Горловина платья — круглой формы, обработана подкройной обтачкой. Застёжка — завязки по горловине спинки. По шву притачивания юбки к лифу, с изнанки платья, предусмотрена кулиска с резинкой. Рукава — рубашечного покроя, длинные, с разрезом, складками и притачными манжетами по низу. Манжеты застёгиваются на обмётанные петли и пуговицы. Длина платья — ниже колена.



СОСТАВ КОМПЛЕКТА ЛЕКАЛ

* Выкройки даны с припусками на швы. Они обозначены двойным контуром. Вы можете самостоятельно изменить ширину припусков, исходя из свойств выбранного материала или своих целей.

ВЕЛИЧИНЫ ПРИБАВОК НА ОСНОВНЫХ УЧАСТКАХ ИЗМЕРЕНИЙ

Прибавка к обхвату груди
в полном объеме

10-21 см

ЗАМЕРЫ КЛЮЧЕВЫХ ПАРАМЕТРОВ, РАСХОД ТКАНИ

* Без учета припусков на швы.

Внимание: расчет выполнен для ткани без учета направления ворса и возможной усадки! Усадка может достигать 15-20% от длины материала. Обязательно учитывайте это и берите с запасом.

рост, см	полный замер на уровне груди, см	полный замер на уровне тали, см	замер рукава на уровне проймы, см	длина рукава от горловины, см	длина изделия по спинке, см	расход основной ткани при ширине 150 см, см
86	64,6	64,6	25,0	38,7	53,8	123,0
92	65,8	65,8	25,6	41,0	56,9	128,8
98	67,1	67,1	26,2	43,3	59,9	134,7
104	68,3	68,3	26,8	45,6	63,0	140,5
110	69,5	69,5	27,3	47,9	66,0	146,3
116	70,8	70,8	27,9	50,2	69,1	152,2
122	72,0	72,0	28,5	52,5	72,1	158,0
128	76,2	76,2	29,8	55,3	75,6	173,1
134	80,3	80,3	31,2	58,1	79,1	188,3
140	84,5	84,5	32,5	60,9	82,6	203,4
146	88,7	88,7	33,8	63,7	86,2	218,6
152	92,9	92,9	35,1	66,5	89,7	233,7
158	97,0	97,0	36,5	69,3	93,2	248,9
164	101,2	101,2	37,8	72,1	96,7	264,0

РЕКОМЕНДАЦИИ ПО ВЫБОРУ ТКАНИ

Для пошива платья подойдут плательные ткани небольшой и средней поверхностной плотности, хорошо драпирующиеся, пластичные, формоустойчивые, отличающиеся низкой сминаемостью, с высокими гигиеническими и гигроскопическими свойствами.

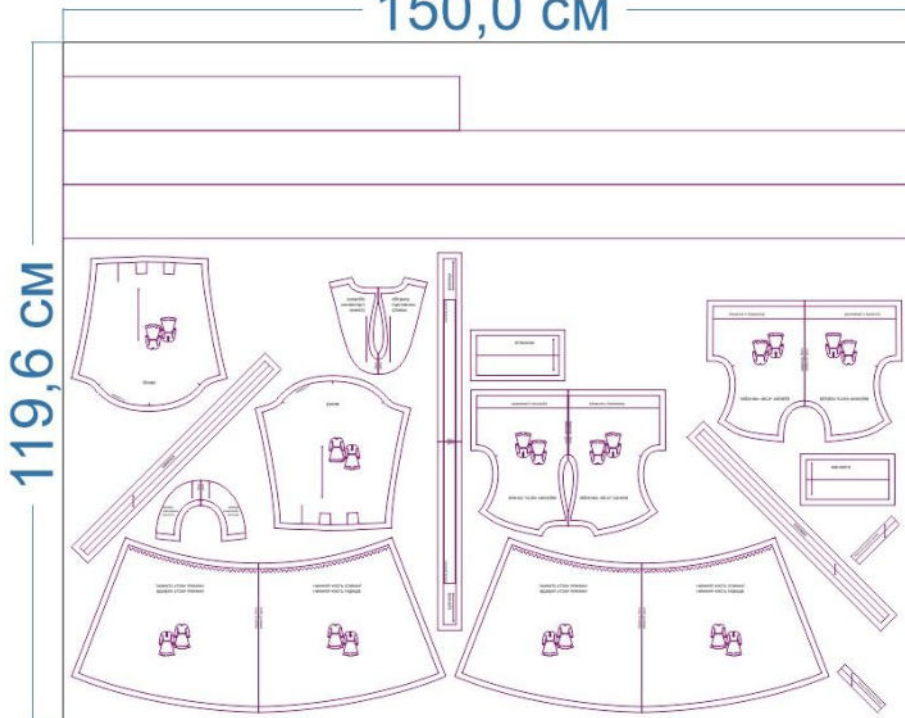
По волокнистому составу они могут быть с натуральными, искусственными, синтетическими и смешанными волокнами.

Пример: плательный креп, шифон, атлас, бархат, батист, тонкий хлопок, штапель, тенсел, софт и др.

РАСКРОЙ

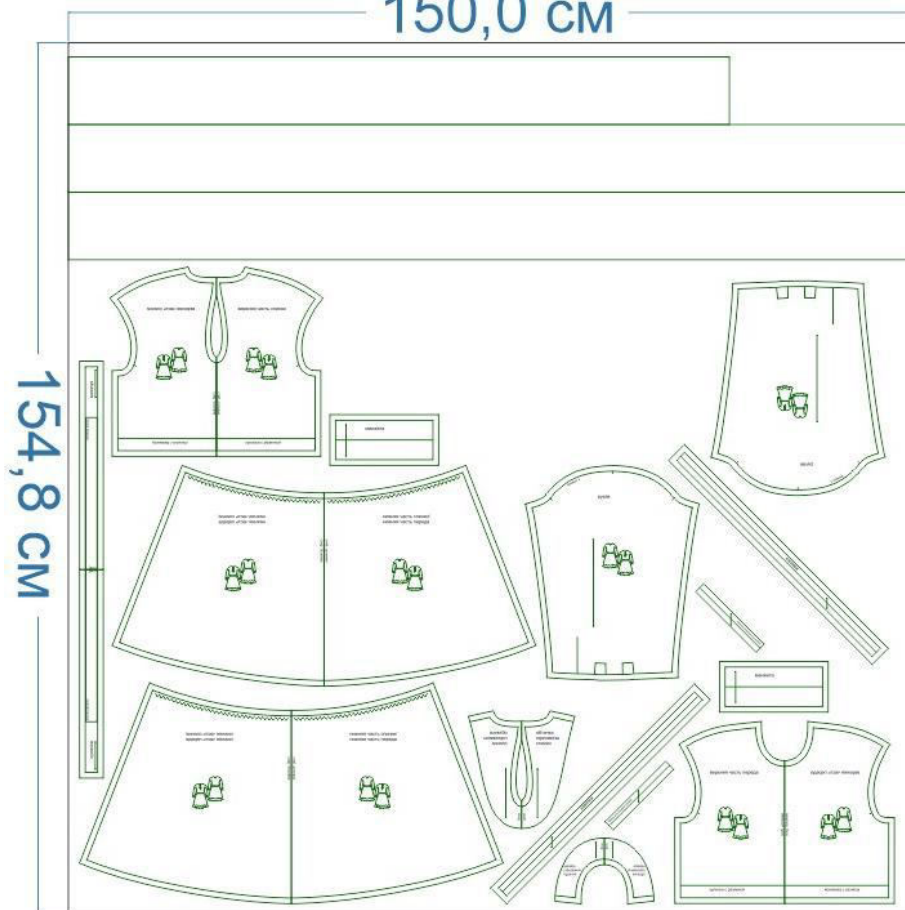
размер 86

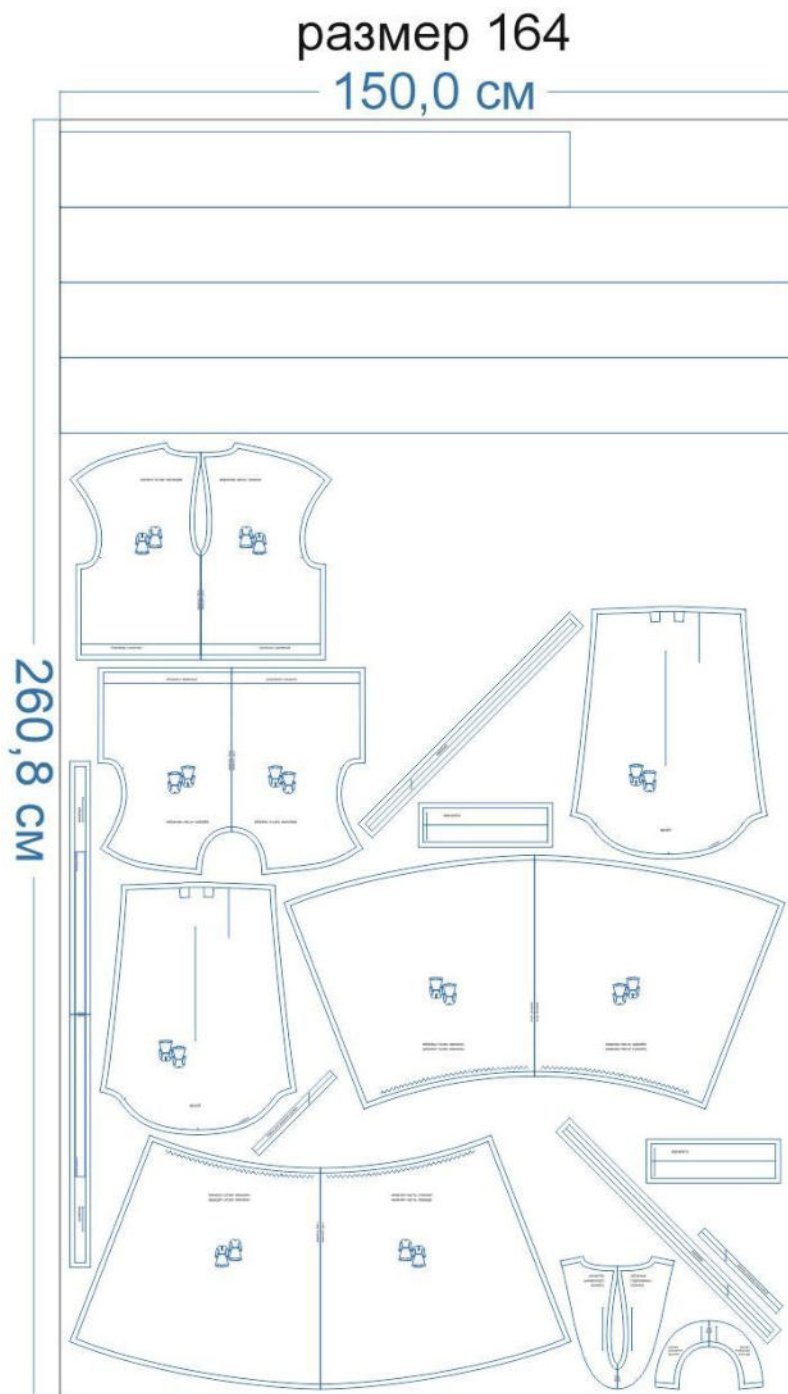
150,0 см



размер 122

150,0 см





Основной материал:

1. Верхняя часть спинки — 1 дет. со сгибом,
2. Верхняя часть переда — 1 дет. со сгибом,
3. Нижняя часть спинки — 1 дет. со сгибом,
4. Нижняя часть переда — 1 дет. со сгибом,
5. Рукав — 2 дет.,
6. Обтачка горловины спинки — 1 дет. со сгибом,
7. Обтачка горловины переда — 1 дет. со сгибом,
8. Манжета — 2 дет.,
9. Оборка — 1 дет.
10. Завязка — 2 дет.,
11. Кулилка — 1 дет. со сгибом.

Дублерин:

1. Обтачка горловины переда — 1 дет. со сгибом,
2. Обтачка горловины спинки — 1 дет. со сгибом,
3. Манжета — 2 дет.

Припуски на швы

Все детали изделия имеют необходимые припуски на швы.

Образец платья был отшит из плательного крепа.

ОБОРУДОВАНИЕ И ИНСТРУМЕНТЫ

	Бытовая швейная машинка;
	Оверлок 3-ниточный;
	Утюг с паром или без, утюжильный стол или гладильная доска;
	Машинные иглы, соответствующие типу ткани (для тонких тканей), булавки для закалывания или маленькие зажимы;
	Ножницы для бумаги и ножницы для раскроя;
	Проутюжильник (сетка для ВТО или лоскут х/б ткани).

ДОПОЛНИТЕЛЬНЫЕ МАТЕРИАЛЫ И ФУРНИТУРА

	Нитки для бытовой машины и оверлока;
	Дублерин;
	Резинка в кулиску;
	Пуговицы – 2 шт.

ТЕХНОЛОГИЧЕСКАЯ ПОСЛЕДОВАТЕЛЬНОСТЬ ОБРАБОТКИ

Выкроите детали изделия согласно спецификации.



Сложите детали переда и спинки вместе, лицом к лицу, уравняйте по плечевым срезам, сколите, стачайте. Припуски швов обметайте, заутюжьте в сторону переда.



Детали завязок сложите вдоль пополам, лицевой стороной внутрь, сколите, стачайте, выверните, приутюжьте.



Притачайте завязки к срезам разреза спинки.



Продублируйте и осноровите детали обтачек горловины спинки и переда, стачайте их между собой по плечевым срезам. Припуски швов разутюжьте. Обметайте внешний срез обтачки.



Наложите обтачку на изделие, лицом к лицу, уравняйте по срезам, совместите по плечевым швам, приколите.



Притачайте обтачку к изделию. Припуски шва на закруглённых участках рассеките, не доходя до строчки 0,2 см, в уголках высеките наискосок, не доходя до строчки 0,2 см.



Выверните, выправьте обтачку на лицевую сторону, выметайте с переходным кантом шириной 0,1-0,2 см из изделия в сторону обтачки, приутюжьте.



Отстрочите горловину в край.



Выкроите косую полосу ткани шириной 3 см. Заутюжьте её вдоль пополам, изнанкой внутрь. Приколите её к срезам разрезов рукавов, притачайте.



Отверните обтачку разреза в сторону изнанки, заметайте, притачайте в край.



Нитки смётывания удалите, разрезы приутюжьте.
Заложите складки по низу рукавов, заколите булавками.



Вколите или вметайте рукава в открытые проймы изделия, втачайте. Припуски швов обметайте, заутюжьте в сторону рукавов.



Единой строчкой стачайте боковые срезы изделия и срезы рукавов. Припуски швов обметайте, заутюжьте в сторону переда.



Продублируйте и ослоруйте детали манжет, заутюжьте их вдоль пополам.
Притачайте их одной стороной по низу рукавов.



Отверните концы манжет на лицевую сторону, обтачайте. Припуски швов в уголках высеките наискосок, не доходя до строчки 0,2 см.



Выверните, выправьте манжеты на лицевую сторону.

Подверните открытый продольный срез внутренней стороны манжеты и в таком виде приметайте его ко шву притачивания манжеты, перекрывая его на 0,1-0,2 см. Отстрочите манжеты в край по всему периметру.

Стачайте боковые срезы переднего и заднего полотнищ юбки между собой. Припуски швов обметайте, заутюжьте в сторону переднего полотнища.



Стачайте детали оборки в единую деталь. Припуски швов обметайте, заутюжьте. Обработайте нижний срез оборки ролевым швом.



Проложите 2 крупных вспомогательных строчки по верхнему срезу оборки. Стяните нитки, формируя сборку.



Приколите или приметайте оборку по низу юбки, притачайте. Припуски шва обметайте, заутюжьте в сторону юбки.



Шов притачивания оборки отстрочите в край по лицевой стороне юбки.



Проложите 2 крупных вспомогательных строчки по верхнему срезу юбки. Стяните нитки, формируя сборку.



Совмещая боковые швы, притачайте юбку к верху платья.



В ту же строчку притачайте кулиску.



С лицевой стороны платья заметайте припуски шва притачивания кулиски вверх.



Выверните платье на изнанку. Подверните верхний продольный срез кулиски в сторону изнанки, приметайте, притачайте в край.



Уточните длину резинки на примерке. Вденьте её в кулиску, сшейте её концы в кольцо.



Равномерно распределите резинку внутри кулиски.



Разметьте и выметайте петли на манжетах, пришейте пуговицы.



Ручными потайными стежками подшейте отлетные края обтачки к припускам плечевых швов платья.



Отутюжьте платье в готовом виде. Носите с удовольствием!

Понравилась выкройка? Тогда ждём ваши ФОТО-ОТЗЫВЫ:



на нашем сайте: <https://shkatulka-sew.ru/pattern/vykroyka-platya-sesil746/>



в соцсетях с хэштегом #Cecile746 и #Сесиль746

