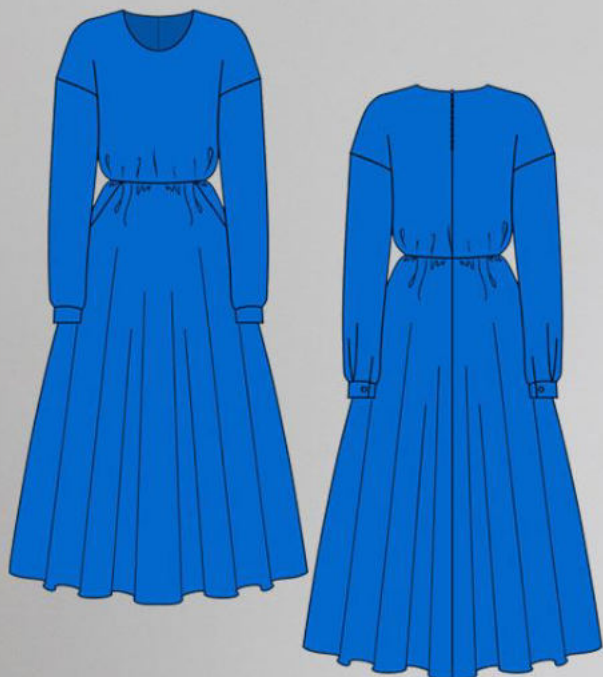


ШКАТУЛКА

SHKATULKA-SEW.RU



#ДЖЕЙН747

Размеры

40-68

Рост

156-180 см

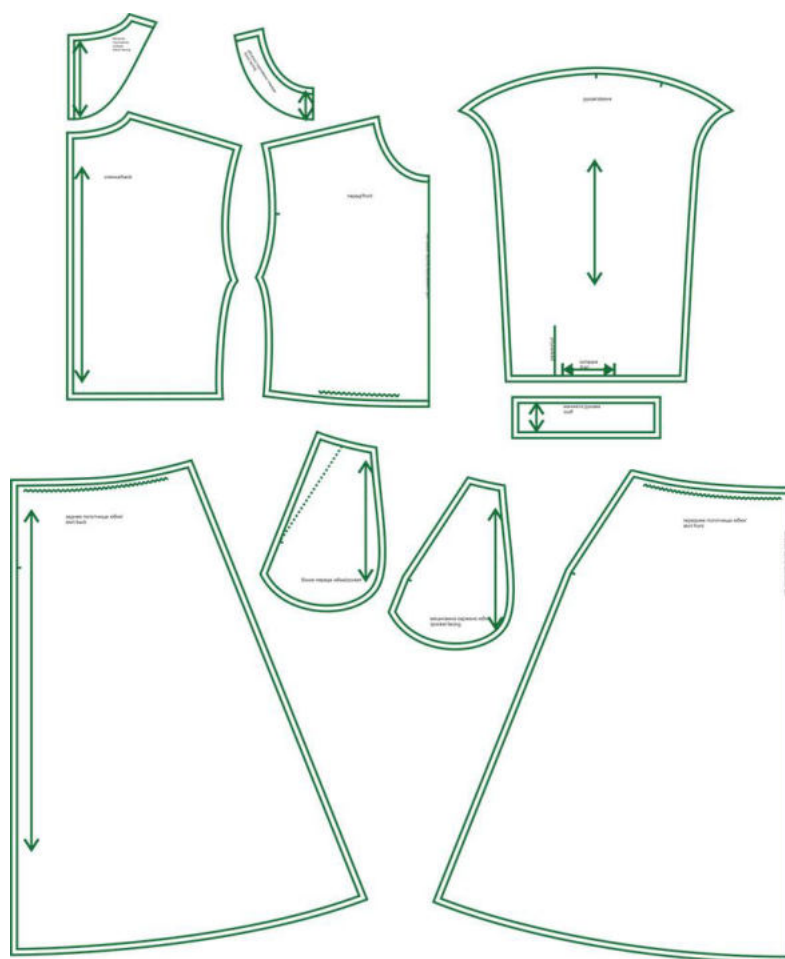
СЛОЖНОСТЬ



платье

Джейн747

Выкройка платья полуприлегающего силуэта, отрезного по линии талии, с удлиненным плечом на базе цельнокроеного рукава. Горловина круглая. Нагрудные вытачки раз моделированы в линию талии. Застежка располагается в среднем шве спинки - на навесную петлю и пуговицу. Юбка трапецевидной формы с карманами с отрезным бочком. Рукав длинный с защипом по низу, на притачной манжете с пуговицей. Длина изделия - миди (ниже колена)



СОСТАВ КОМПЛЕКТА ЛЕКАЛ

* Выкройки даны с припусками на швы. Они обозначены двойным контуром. Вы можете самостоятельно изменить ширину припусков, исходя из свойств выбранного материала или своих целей.

ВЕЛИЧИНЫ ПРИБАВОК НА ОСНОВНЫХ УЧАСТКАХ ИЗМЕРЕНИЙ

Прибавка к обхвату груди в
полном объеме

12 см (условно)

ЗАМЕРЫ КЛЮЧЕВЫХ ПАРАМЕТРОВ, РАСХОД ТКАНИ

* Без учета припусков на швы.

Внимание: расчет выполнен для ткани без учета направления ворса и возможной усадки! Усадка может достигать 15-20% от длины материала. Обязательно учитывайте это и берите с запасом.

размер	рост, см	Длина изделия по среднему шву спинки до линии талии, см	Длина изделия по среднему шву спинки от талии до низа, см	Ширина изделия на уровне груди (условно), см	Ширина изделия на уровне талии, см	Длина рукава от горловины, см	Ширина рукава на уровне нижней точки проймы, см	Расход основной ткани при ширине 150 см, см
40	156-160	35,6	74,6	92,0	94,2	68,4	40,8	217,0
	161-165	37,6	75,8			69,9		221,0
	166-170	39,6	77,0			71,4		225,0
	171-175	41,6	78,2			72,9		229,0
	176-180	43,6	79,4			74,4		233,0
42	156-160	35,7	74,6	96,0	98,5	68,8	41,9	222,4
	161-165	37,7	75,8			70,3		226,5
	166-170	39,7	77,0			71,8		230,7
	171-175	41,7	78,2			73,3		234,8
	176-180	43,7	79,4			74,8		239,0
44	156-160	35,7	74,5	100,0	102,8	69,1	42,9	227,7
	161-165	37,7	75,7			70,6		232,0
	166-170	39,7	76,9			72,1		236,4
	171-175	41,7	78,1			73,6		240,7
	176-180	43,7	79,3			75,1		245,0
46	156-160	35,8	74,5	104,0	107,1	69,5	44,0	233,1
	161-165	37,8	75,7			71,0		237,6
	166-170	39,8	76,9			72,5		242,0
	171-175	41,8	78,1			74,0		246,5
	176-180	43,8	79,3			75,5		251,0
48	156-160	35,8	74,5	108,0	111,5	69,9	45,0	238,4
	161-165	37,8	75,7			71,4		243,1
	166-170	39,8	76,9			72,9		247,7
	171-175	41,8	78,1			74,4		252,4
	176-180	43,8	79,3			75,9		257,0
50	156-160	35,9	74,4	112,0	115,8	70,2	46,1	243,8
	161-165	37,9	75,6			71,7		248,6
	166-170	39,9	76,8			73,2		253,4
	171-175	41,9	78,0			74,7		258,2
	176-180	43,9	79,2			76,2		263,0
52	156-160	35,9	74,4	116,0	120,1	70,6	47,1	249,1

	161-165	37,9	75,6			72,1		254,1
	166-170	39,9	76,8			73,6		259,1
	171-175	41,9	78,0			75,1		264,0
	176-180	43,9	79,2			76,6		269,0
54	156-160	36,0	74,4	120,0	124,4	71,0	48,2	254,5
	161-165	38,0	75,6			72,5		259,6
	166-170	40,0	76,8			74,0		264,8
	171-175	42,0	78,0			75,5		269,9
	176-180	44,0	79,2			77,0		275,0
56	156-160	36,0	74,3	124,0	128,7	71,3	49,2	259,9
	161-165	38,0	75,5			72,8		265,1
	166-170	40,0	76,7			74,3		270,4
	171-175	42,0	77,9			75,8		275,7
	176-180	44,0	79,1			77,3		281,0
58	156-160	36,1	74,3	128,0	133,0	71,7	50,3	265,2
	161-165	38,1	75,5			73,2		270,7
	166-170	40,1	76,7			74,7		276,1
	171-175	42,1	77,9			76,2		281,6
	176-180	44,1	79,1			77,7		287,0
60	156-160	36,1	74,2	132,0	137,3	72,0	51,3	270,6
	161-165	38,1	75,4			73,5		276,2
	166-170	40,1	76,6			75,0		281,8
	171-175	42,1	77,8			76,5		287,4
	176-180	44,1	79,0			78,0		293,0
62	156-160	36,2	74,2	136,0	141,7	72,4	52,4	275,9
	161-165	38,2	75,4			73,9		281,7
	166-170	40,2	76,6			75,4		287,5
	171-175	42,2	77,8			76,9		293,2
	176-180	44,2	79,0			78,4		299,0
64	156-160	36,2	74,2	140,0	146,0	72,8	53,4	281,3
	161-165	38,2	75,4			74,3		287,2
	166-170	40,2	76,6			75,8		293,1
	171-175	42,2	77,8			77,3		299,1
	176-180	44,2	79,0			78,8		305,0
66	156-160	36,3	74,1	144,0	150,3	73,1	54,5	286,6
	161-165	38,3	75,3			74,6		292,7
	166-170	40,3	76,5			76,1		298,8
	171-175	42,3	77,7			77,6		304,9
	176-180	44,3	78,9			79,1		311,0
68	156-160	36,3	74,1	148,0	154,6	73,5	55,5	292,0
	161-165	38,3	75,3			75,0		298,3
	166-170	40,3	76,5			76,5		304,5
	171-175	42,3	77,7			78,0		310,8

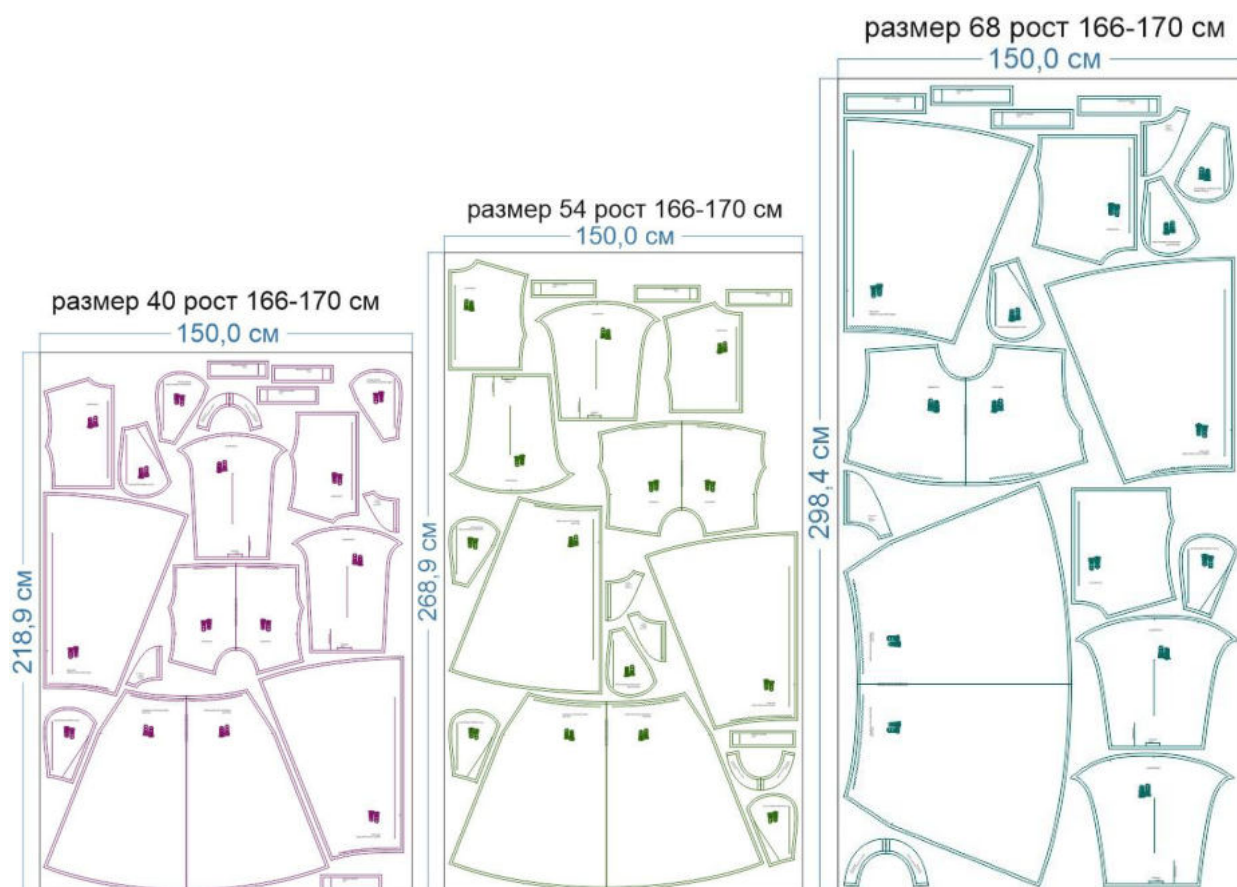
176-180	44,3	78,9			79,5		317,0
---------	------	------	--	--	------	--	-------

РЕКОМЕНДАЦИИ ПО ВЫБОРУ ТКАНИ

Для пошива платья можно использовать платьевые ткани небольшой и средней поверхностной плотности, пластичные, хорошо драпирующиеся, отличающиеся малой сминаемостью, с натуральными, синтетическими, искусственными или смешанными волокнами в составе.

Пример: тенсел, бархат, шёлк, платьевая вискоза, креп др.

РАСКРОЙ



- спинка - 2 дет.
- перед - 1 дет. со сгибом
- обтачка горловины спинки - 2 дет. + дублирин
- обтачка горловины переда - 1 дет. со сгибом + дублирин
- заднее полотнище юбки - 2 дет.
- переднее полотнище юбки - 1 дет. со сгибом





- бочок переда юбки - 2 дет.
- мешковина кармана - 2 дет.
- рукав - 2 дет.
- манжета рукава - 4 дет. + дублерин 2 дет.

Припуски на швы

Все детали изделия даны с необходимыми припусками на швы.

Образец был отшит из плательной вискозы.

ОБОРУДОВАНИЕ И ИНСТРУМЕНТЫ

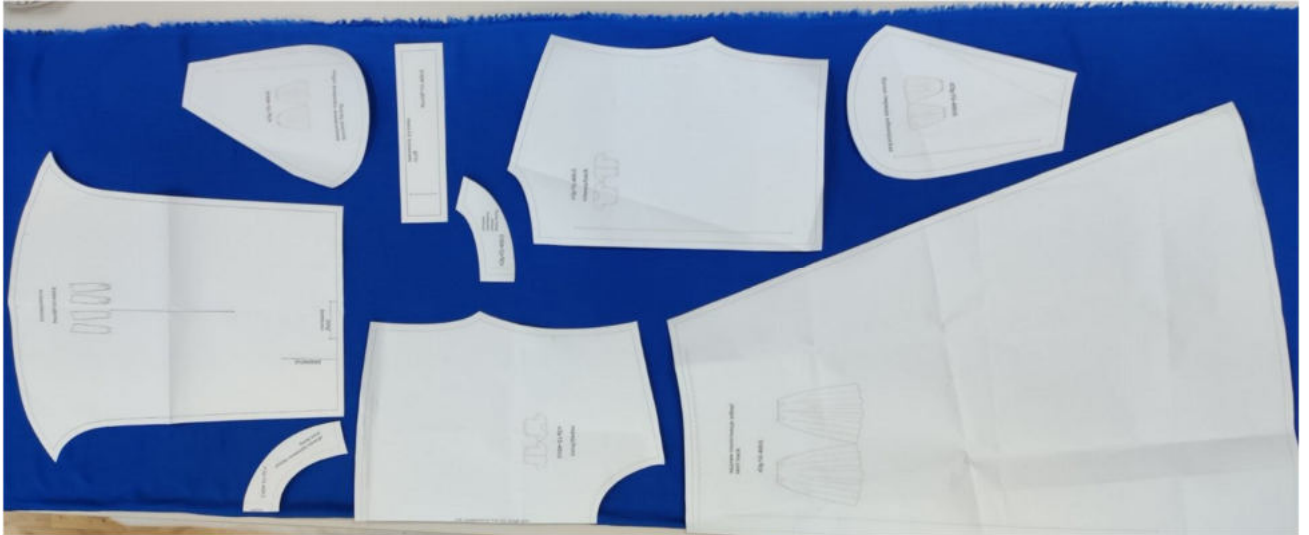
	Бытовая швейная машинка
	Оверлок
	Утюг с паром или без, утюжильный стол или гладильная доска;
	Ручная и машинные иглы, соответствующие типу ткани, булавки для закалывания или маленькие прищепки.
	Ножницы для бумаги и ножницы для раскроя.

ДОПОЛНИТЕЛЬНЫЕ МАТЕРИАЛЫ И ФУРНИТУРА

	Нитки для бытовой машины и для оверлока
	пуговица
	дублерин

ТЕХНОЛОГИЧЕСКАЯ ПОСЛЕДОВАТЕЛЬНОСТЬ ОБРАБОТКИ

Выкроите детали изделия из основного материала и дублирина.



Далее пошив будет показан на макете.

Клеевой кромкой продублируйте припуски входов в карман с изнаночной стороны переднего полотнища.



Наложите мешковину кармана на переднее полотнище юбки, лицом к лицу, уравняйте по срезам входа в карман, сколите булавками, стачайте.



Заутюжьте припуски шва в сторону мешковины кармана. Настрочите припуски шва на мешковину на расстоянии 0,1-0,2 см от стачивающей строчки.



Отверните мешковину на изнаночную сторону переднего полотнища, выметайте, формируя переходный кант шириной 0,1-0,2 см из изделия в сторону мешковину, приутюжьте. Нитки выметывания удалите.



Намелите линию входа в карман на лицевой стороне бочка. Подложите бочок под переднее полотнище юбки, совмещая линию намелки с обработанным входом в карман. Сколите детали между собой булавками.



С изнаночной стороны сколите детали мешковины кармана и бочка между собой булавками.



Стачайте мешковину и бочок между собой. Припуски шва обметайте, приутюжьте.



Зафиксируйте положение бочка и мешковины вспомогательными строчками по верхнему и боковому срезам переднего полотнища.



Стачайте боковые срезы переднего и частей заднего полотнища между собой. Припуски швов обметайте, заутюжьте в сторону спинки.



Настрочите закрепки по концам кармана: верхнюю на расстоянии 2 см от верхнего среза, и нижнюю — на стыке кармана и бокового шва юбки.



Обметайте по от дельности средние срезы частей заднего полотнища юбки. Стачайте их между собой, разутюжьте припуски среднего шва заднего полотнища по всей длине.

Нитки смётывания удалите.

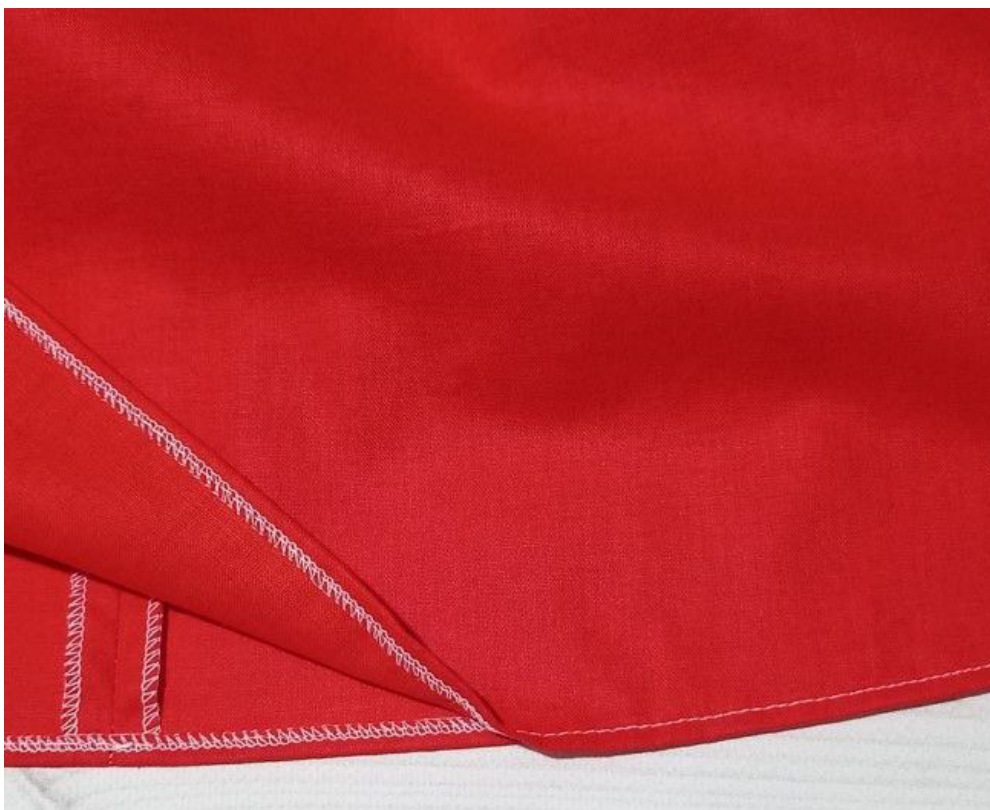


Сложите юбку пополам, изнанкой внутрь, совмещая срезы и швы, сколите булавками.

При необходимости наметьте новую линию низа юбки.
По ней осноровите изделие.



Обметайте срез низа юбки, заметайте его на 1 см в сторону изнанки, застрочите, приутюжьте.



Сложите перед и части спинки вместе, лицом к лицу, стачайте по плечевым срезам.
Припуски швов обметайте, заутюжьте в сторону переда.



Обметайте по отдельности средние срезы частей спинки. Стачайте их между собой от контрольной метки конца разреза вниз до среза низа. Припуски разутюжьте.



Продублируйте и осноруйте детали обтачек горловины переда и спинки.



Стачайте детали обтачек между собой по плечевым срезам. Припуски швов разутюжьте.

Обметайте вкруговую внешний срез обтачки горловины.



Заготовьте и притачайте петлю к верхнему краю левого припуска среднего шва спинки.

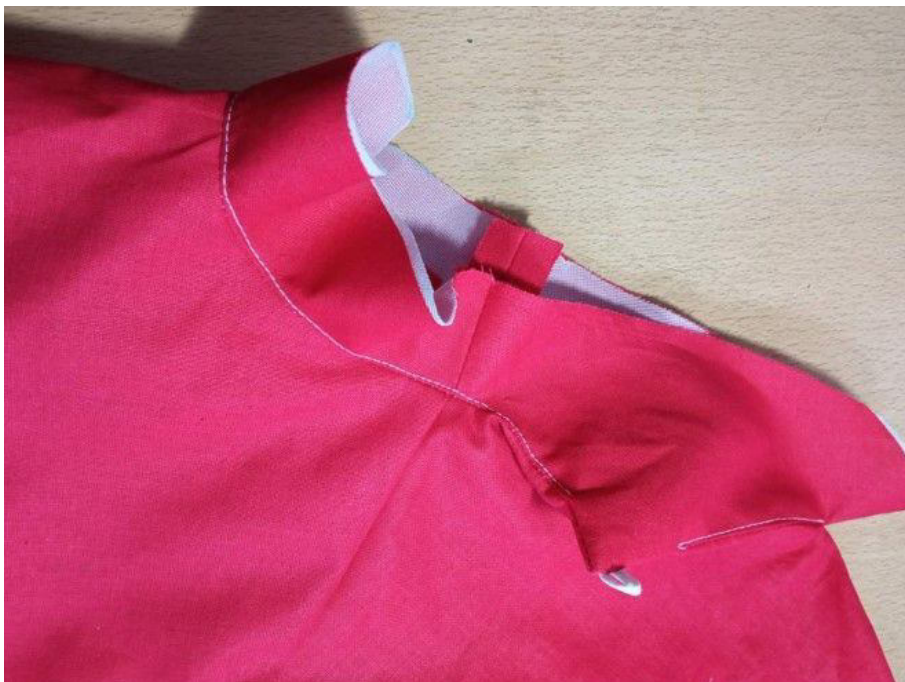


Наложите обтачку на изделие, лицом к лицу, уравняйте по срезам, плечевым швам и среднему шву спинки, приколите булавками, притачайте.

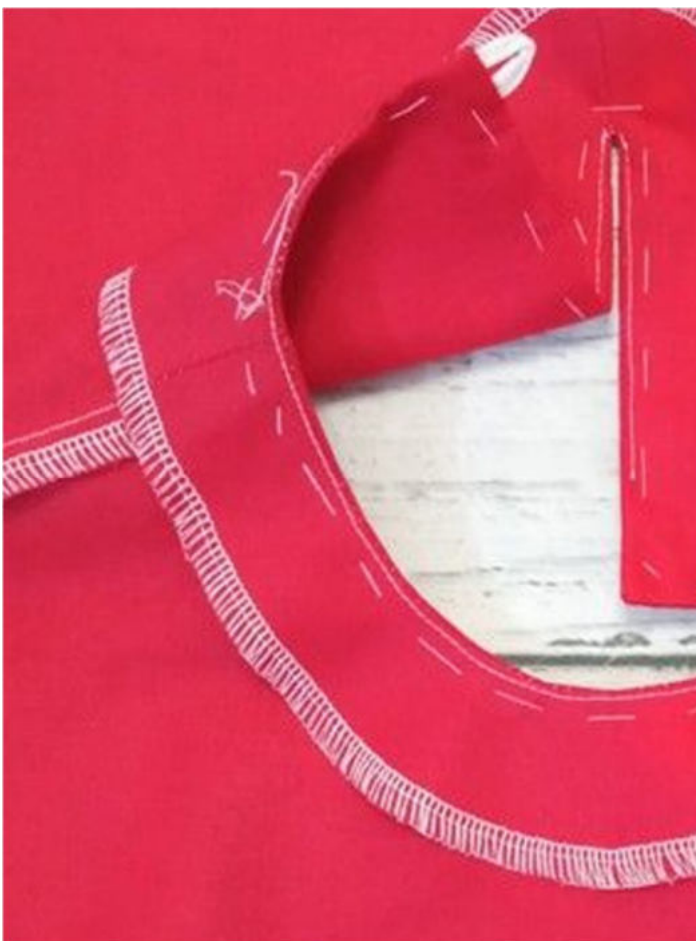
Припуски шва по горловине срежьте до ширины 0,5-0,7 см, на закруглённых участках рассеките, не доходя до строчки 0,1-0,2 см, в уголках горловины спинки высеките наискосок, не доходя до строчки 0,2 см.



Настрочите припуски шва обтачивания горловины на обтачку на расстоянии 0,1-0,2 см от стачивающей строчки.



Выверните, выправьте обтачку на лицевую сторону, выметайте, формируя переходный кант шириной 0,1-0,2 см из изделия в сторону обтачки, приутюжьте. Обметайте внешний срез обтачки.



Удалите нитки вымётывания, приутюжьте горловину в готовом виде.



Ручными потайными стежками подшейте отлетные края обтачки горловины к припускам плечевых швов изделия.

Пришейте пуговицу на спинке.

Стачайте боковые срезы изделия. Припуски швов обметайте, заутюжьте в сторону переда.

Проложите крупную вспомогательную строчку по низу, стяните нитки, формируя сборку.



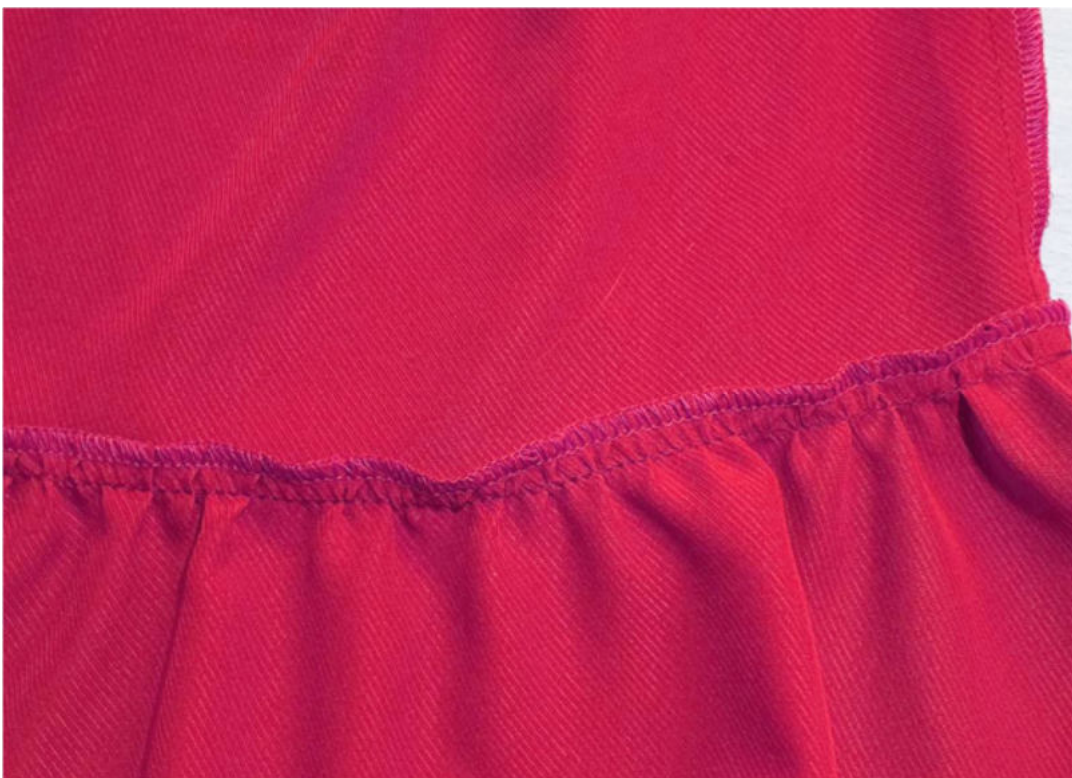
Проложите крупную вспомогательную строчку по верхнему срезу юбки. Стяните нитки, формируя сборку.



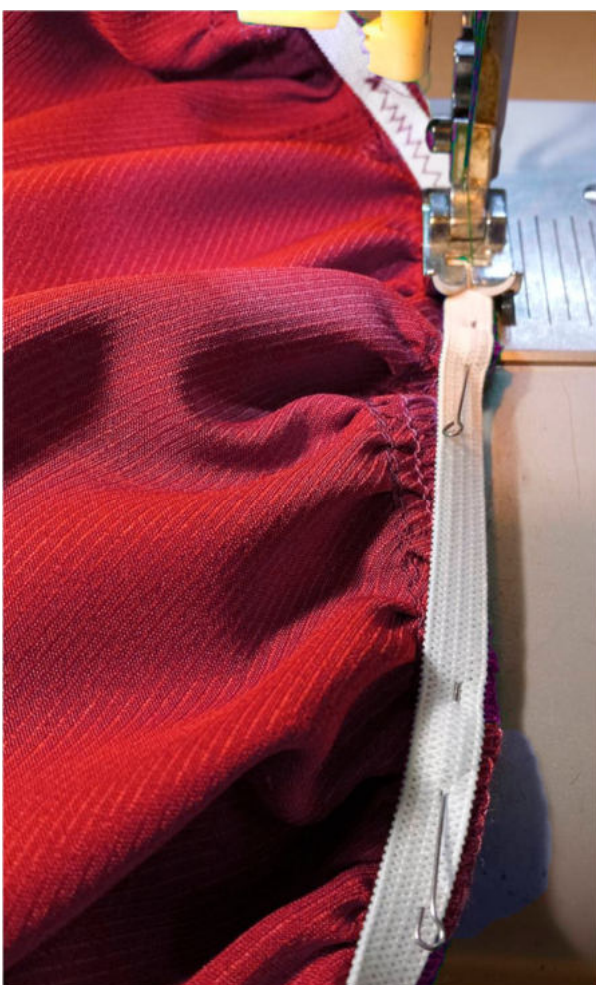
Сложите нижнюю и верхнюю части изделия лицом к лицу. Совместите центры деталей низа и верха. Совместите боковые швы. Стачайте по линии талии, равномерно распределяя сборку.



Припуски обметайте и заутюжьте наверх.



Отмерьте необходимую длину бельевой резинки (ее длина равна обхвату талии минус 2 см). Настрочите ее на припуски швом «зиг-заг», равномерно растягивая по ширине.



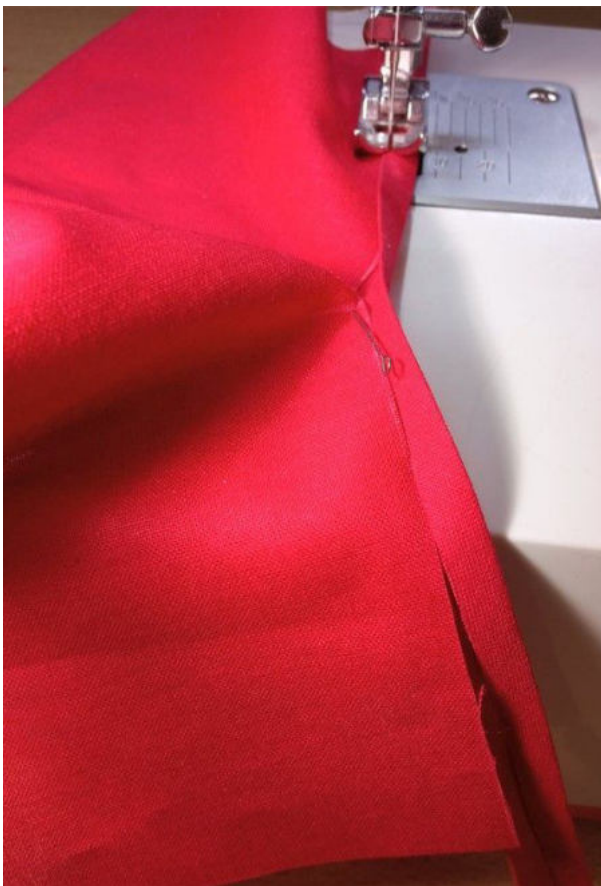
Выкроите бейки для обработки разрезов по низу рукавов. В крае они должны представлять косые полоски шириной 3 см и длиной, равной удвоенной длине разреза рукава + 5 см на запас.



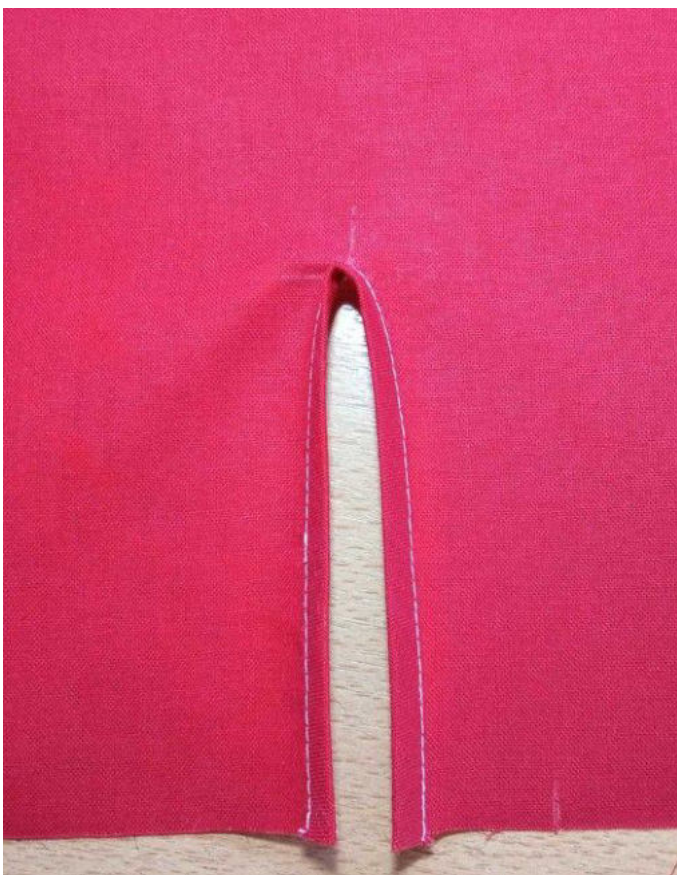
Заужьте бейки как на фото.



Притачайте бейку к разрезу рукава.



Приутюжьте разрез рукава.



Настрочите диагональную закрепку в уступе разреза с изнаночной стороны рукава.



Булавками заколите складки на задней части рукава, застрочите вспомогательной строчкой.



Стачайте боковые срезы рукава между собой, припуски швов обметайте, заутюжьте в сторону передней части рукава.



Продублируйте и основывителицевую сторону манжеты.

Сложителицевую и внутреннюю части манжеты вместе, лицом к лицу, сколите по одному продольному срезу, стачайте.

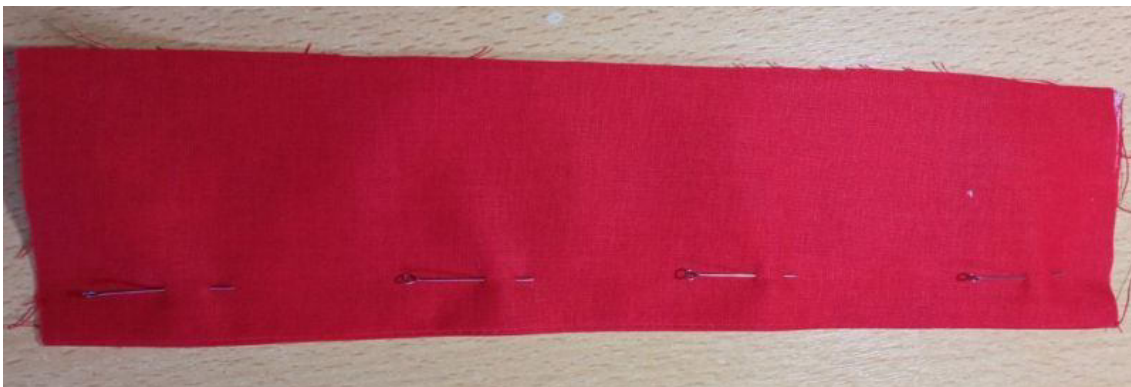


Припуск шва с дублирином высеките близко к строчке.



Выметайте шов обтачивания манжеты, формируя переходный кант шириной 0,1-0,2 см излицевой стороны манжеты в сторону внутренней.

Приутюжьте.



Промерьте ширину манжеты, при необходимости выполните осноровку.



Наложите лицевую сторону манжеты на рукав, лицом к лицу, уравняйте по срезам, приколите булавками, притачайте.



Сложите манжету пополам, лицом внутрь, подверните продольный срез внутренней части манжеты, обтачайте концы манжеты. Припуски швов в уголках высеките наискосок, не доходя до строчки 0,2 см.



Выверните, выправьте манжету на лицевую сторону. Заметьте припуски шва притачивания манжеты в сторону манжеты.



Приметайте подогнутый край внутренней части манжеты к припуску шва притачивания манжеты, перекрывая его на 0,1-0,2 см.

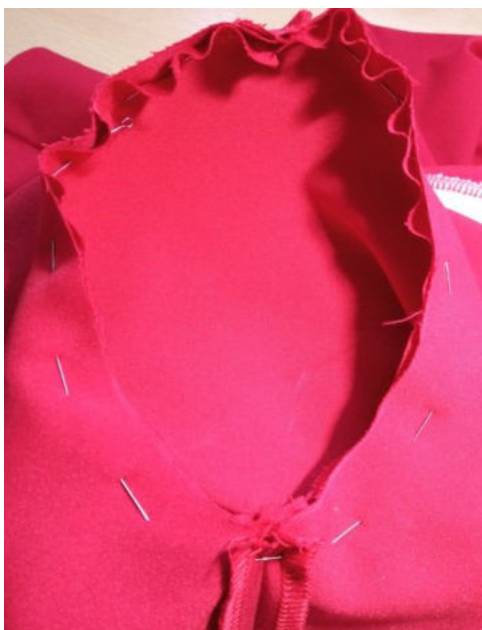


Отстрочите манжету в край по всему периметру, приутюжьте.

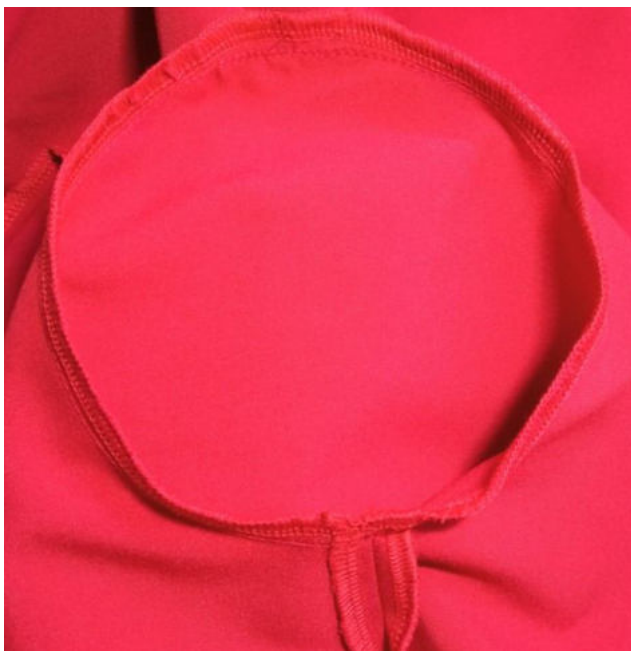
Разметьте и выметайте петлю на передней части манжеты. Пришейте пуговицу на второй стороне манжеты.



Вметайте рукава в проймы изделия, совмещая боковые швы и контрольные метки.



Втачайте. Припуски швов обметайте, приутюжьте на ребро.



Отутюжьте изделие в готовом виде.

Носите с удовольствием!

Понравилась выкройка? Тогда ждём ваши ФОТО-ОТЗЫВЫ:



на нашем сайте: <https://shkatulka-sew.ru/pattern/vykroyka-platya-djeyn747/>



в соцсетях с хэштегом #Jane747 и #Джейн747

