

# ШКАТУЛКА

SHKATULKA-SEW.RU



#КЛЭР566

**Размеры**

**40-66**

**Рост**

**156-180 см**

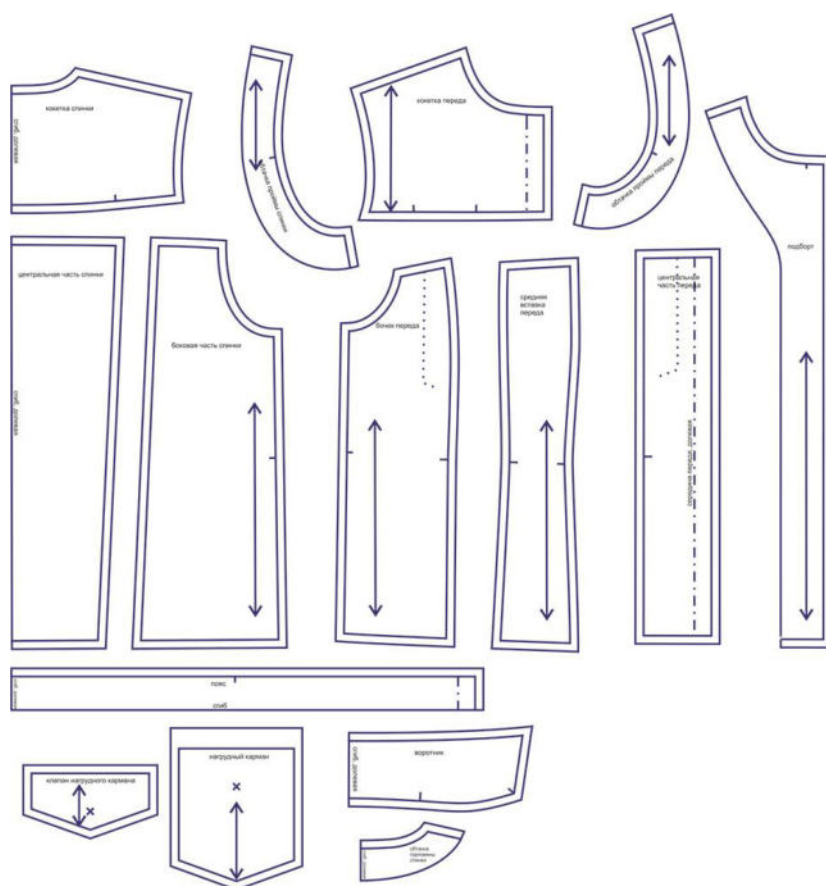
**СЛОЖНОСТЬ**



## ЖИЛЕТ

## Клэр566

Выкройка женского джинсового жилета умеренного объема прямого силуэта. Перед — с кокетками и вертикальными рельефами, с нагрудными накладными карманами с клапанами, которые застёгиваются на обмётанные петли и пуговицы. Спинка — с кокеткой и вертикальными рельефами. Горловина жилета обработана отложным воротником. Застёжка центральная, бортовая, на обмётанные петли и пуговицы. Проймы жилета обработаны подкройными обтачками. По низу жилета предусмотрен притачной пояс. Длина изделия — ниже линии бёдер.

СОСТАВ  
КОМПЛЕКТА  
ЛЕКАЛ

\* Выкройки даны с припусками на швы. Они обозначены двойным контуром. Вы можете самостоятельно изменить ширину припусков, исходя из свойств выбранного материала или своих целей.

ВЕЛИЧИНЫ ПРИБАВОК НА ОСНОВНЫХ УЧАСТКАХ  
ИЗМЕРЕНИЙ

Прибавка к обхвату груди  
в полном объеме

17,4-22,2 см

## ЗАМЕРЫ КЛЮЧЕВЫХ ПАРАМЕТРОВ, РАСХОД ТКАНИ

\* Без учета припусков на швы.

Внимание: расчет выполнен для ткани без учета направления ворса и возможной усадки! Усадка может достигать 15-20% от длины материала. Обязательно учитывайте это и берите с запасом.

размер	рост, см	Длина изделия по средней линии спинки за вычетом воротника, см	Ширина изделия на уровне груди, см	Расход основной ткани при ширине 150 см, см
40	156-160	63,0	97,4	122,0
	161-165	65,0		124,3
	166-170	67,0		126,5
	171-175	69,0		128,8
	176-180	71,0		131,0
42	156-160	63,5	101,8	126,8
	161-165	65,5		128,9
	166-170	67,5		131,1
	171-175	69,5		133,2
	176-180	71,5		135,4
44	156-160	64,0	106,1	131,5
	161-165	66,0		133,6
	166-170	68,0		135,7
	171-175	70,0		137,7
	176-180	72,0		139,8
46	156-160	64,5	110,5	136,3
	161-165	66,5		138,3
	166-170	68,5		140,2
	171-175	70,5		142,2
	176-180	72,5		144,2
48	156-160	65,0	114,9	141,1
	161-165	67,0		142,9
	166-170	69,0		144,8
	171-175	71,0		146,7
	176-180	73,0		148,5
50	156-160	65,5	119,2	145,8
	161-165	67,5		147,6
	166-170	69,5		149,4
	171-175	71,5		151,2
	176-180	73,5		152,9
52	156-160	66,0	123,6	150,6
	161-165	68,0		152,3

	166-170	70,0		154,0
	171-175	72,0		155,6
	176-180	74,0		157,3
<b>54</b>	156-160	66,4	128,0	155,4
	161-165	68,4		157,0
	166-170	70,4		158,5
	171-175	72,4		160,1
	176-180	74,4		161,7
<b>56</b>	156-160	66,9	132,4	160,2
	161-165	68,9		161,6
	166-170	70,9		163,1
	171-175	72,9		164,6
	176-180	74,9		166,1
<b>58</b>	156-160	67,4	136,7	164,9
	161-165	69,4		166,3
	166-170	71,4		167,7
	171-175	73,4		169,1
	176-180	75,4		170,5
<b>60</b>	156-160	67,9	141,1	169,7
	161-165	69,9		171,0
	166-170	71,9		172,3
	171-175	73,9		173,6
	176-180	75,9		174,8
<b>62</b>	156-160	68,4	145,5	174,5
	161-165	70,4		175,7
	166-170	72,4		176,8
	171-175	74,4		178,0
	176-180	76,4		179,2
<b>64</b>	156-160	68,9	149,8	179,2
	161-165	70,9		180,3
	166-170	72,9		181,4
	171-175	74,9		182,5
	176-180	76,9		183,6
<b>66</b>	156-160	69,4	154,2	184,0
	161-165	71,4		185,0
	166-170	73,4		186,0
	171-175	75,4		187,0
	176-180	77,4		188,0

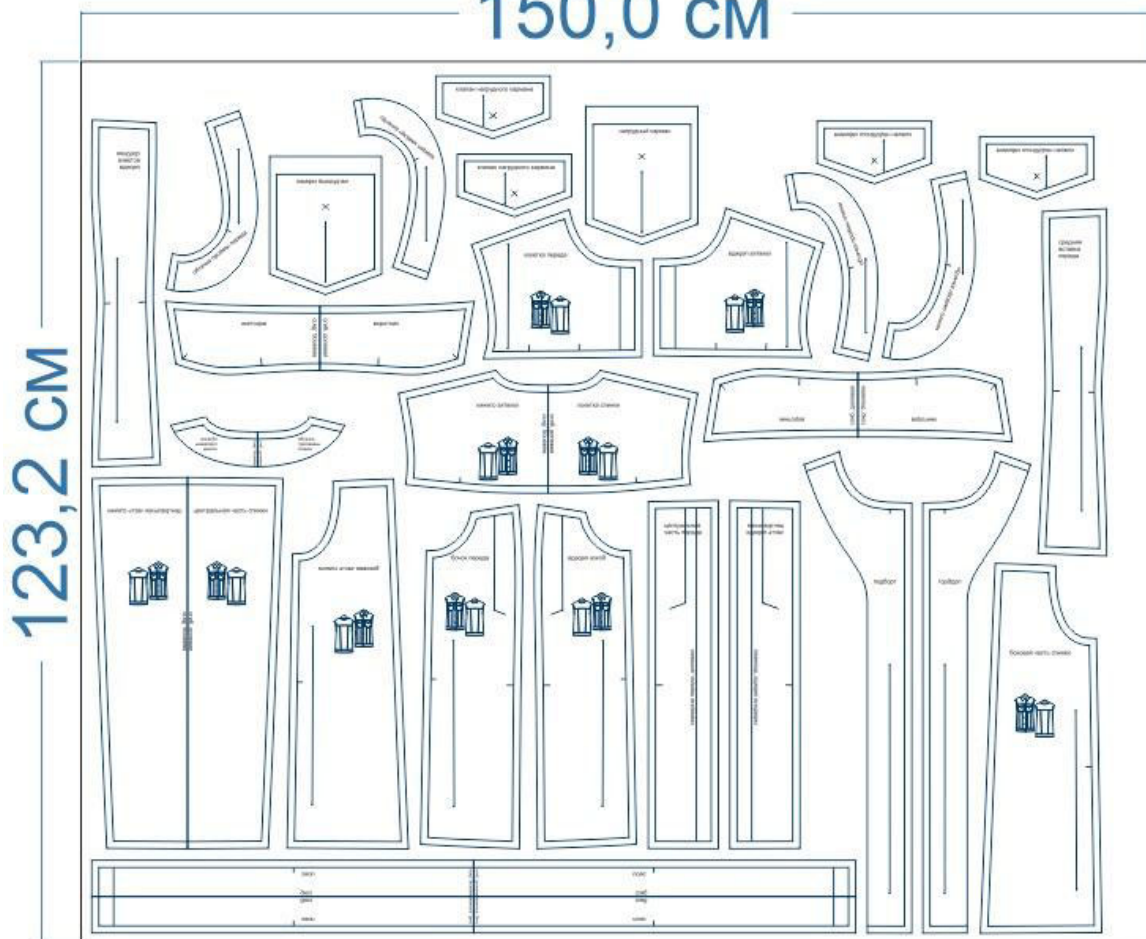
## РЕКОМЕНДАЦИИ ПО ВЫБОРУ ТКАНИ

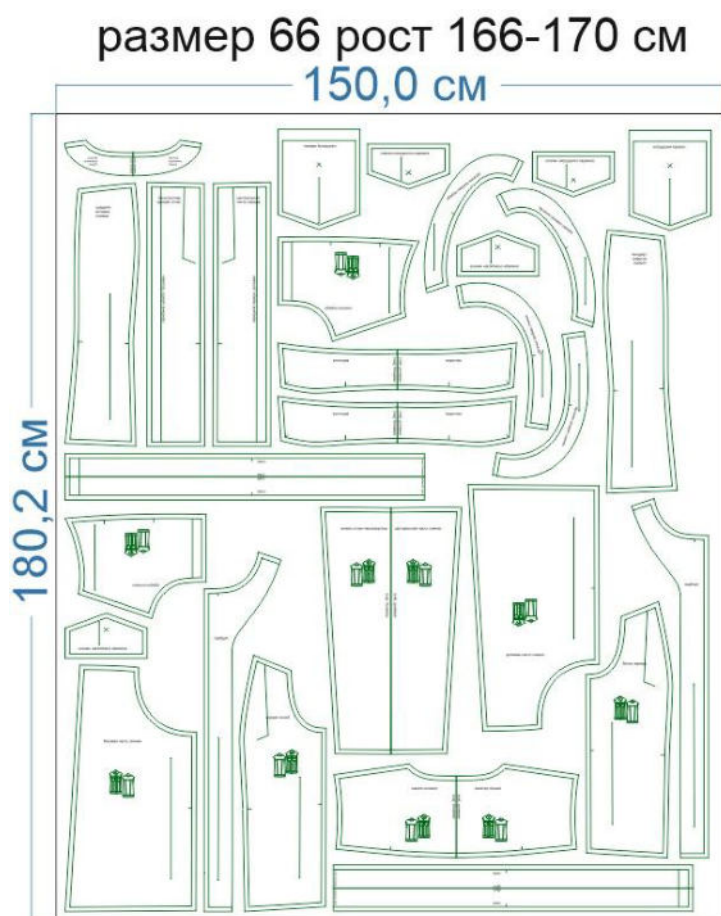
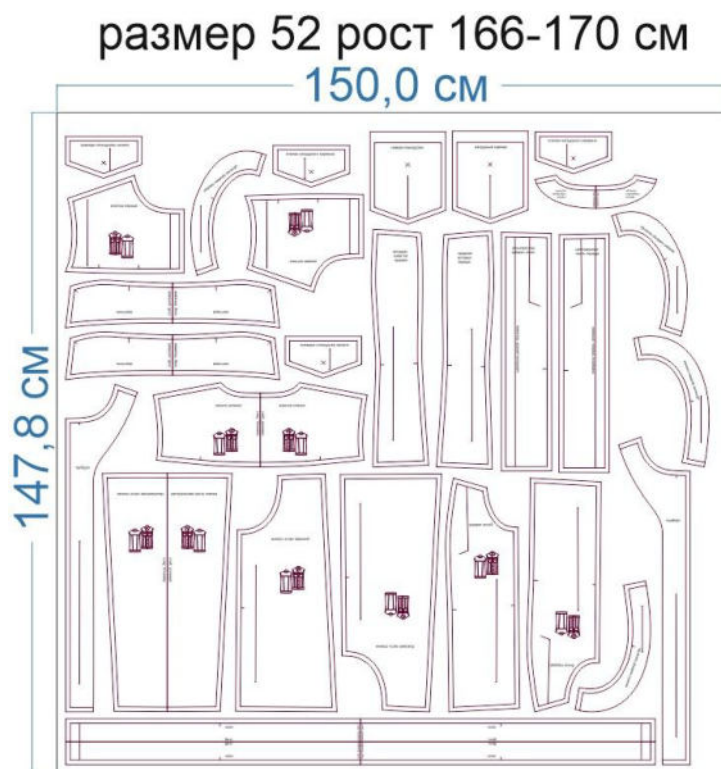
Для пошива данной модели можно использовать джинсовые ткани, а также ткани костюмной группы, средней поверхностной плотности, формоустойчивые, с высокими и средними гигиеническими и гигроскопическими свойствами.

Пример: деним, вельвет, плотный лён, габардин и др.

## РАСКРОЙ

размер 40 рост 166-170 см  
150,0 см





Основной материал:

1. Кокетка спинки — 1 дет. со сгибом,
2. Центральная часть спинки — 1 дет. со сгибом,
3. Боковая часть спинки — 2 дет.,
4. Кокетка переда — 2 дет.,
5. Центральная часть переда — 2 дет.,
6. Средняя вставка переда — 2 дет.,
7. Бочок переда — 2 дет.,
8. Подборт — 2 дет.,
9. Обтачка проймы спинки — 2 дет.,
10. Обтачка проймы переда — 2 дет.,
11. Пояс — 1 дет. с двумя сгибами,
12. Клапан нагрудного кармана — 4 дет.,
13. Накладной карман — 2 дет.,
14. Воротник — 2 дет. со сгибом,
15. Обтачка горловины спинки — 1 дет. со сгибом.

Дублерин:

1. Обтачка проймы переда — 2 дет.,
2. Обтачка проймы спинки — 2 дет.,
3. Воротник — 1 дет. со сгибом,
4. Обтачка горловины спинки — 1 дет. со сгибом,
5. Подборт — 2 дет.,
6. Клапан накладного кармана — 2 дет.,
7. Пояс — 1 дет. с двумя сгибами.

### Припуски на швы



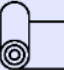

Все детали изделия имеют необходимые припуски на швы.

Образец жилета был отшит из джинсы.

## ОБОРУДОВАНИЕ И ИНСТРУМЕНТЫ

	Бытовая швейная машинка;
	Оверлок 3-ниточный;
	Утюг с паром или без, утюжильный стол или гладильная доска;
	Машинные иглы, соответствующие типу ткани (для джинсы), булавки для закалывания или маленькие зажимы;
	Ножницы для бумаги и ножницы для раскроя;
	Проутюжильник (сетка для ВТО или лоскут х/б ткани).

## ДОПОЛНИТЕЛЬНЫЕ МАТЕРИАЛЫ И ФУРНИТУРА

	Нитки для бытовой машины и оверлока;
	Отделочные нитки для декоративной строчки на швейной машине.
	Дублерин на тканой основе;
	Пуговицы на карманы и застёжку.

## ТЕХНОЛОГИЧЕСКАЯ ПОСЛЕДОВАТЕЛЬНОСТЬ ОБРАБОТКИ

Выкроите детали изделия согласно спецификации.

Детали переда стачайте между собой в 2 цельных детали. Припуски швов обметайте, заутюжьте к центру.

Отстрочите швы в край с лицевой стороны изделия.



Детали спинки стачайте в единую деталь. Припуски швов заутюжьте к центру.

Отстрочите швы в край по лицевой стороне изделия.





Обметайте верхний срез накладного кармана, заутюжьте его в сторону изнанки на ширину подгибки, застрочите, приутюжьте.

Обметайте боковые и нижние срезы кармана, заутюжьте их в сторону изнанки на ширину припуска.



Ориентируясь по разметке, наложите карманы на детали переда, приколите, притачайте двойной строчкой. Приутюжьте.



Сложите попарно продублированные и недублированные детали клапанов, лицом к лицу, уравняйте по срезам, сколите, стачайте.

Припуски швов в уголках высеките наискосок, не доходя до строчки 0,2 см.



Выверните, выправьте клапаны на лицевую сторону, выметайте с переходным кантом шириной 0,1-0,2 см в сторону нижнего клапана, приутюжьте.

Отстрочите клапаны на ширину лапки по лицевой их стороне. Нитки выметывания удалите, клапаны приутюжьте.



Вспомогательной строчкой притачайте клапан по верхнему срезу детали переда, располагая его симметрично относительно боковых сторон кармана.



Притачайте кокетки к деталям переда. Припуски швов обметайте, заутюжьте в сторону кокеток.

Отстрочите швы в край по лицевой стороне кокеток.



Аналогичным образом притачайте кокетку к спинке.



Сложите детали переда и спинки вместе, лицом к лицу, уравняйте по плечевым срезам, сколите, стачайте. Припуски швов обметайте, заутюжьте в сторону спинки.



Продублируйте и основовите детали подбортов.



Наложите подборта на детали переда, лицом к лицу, уравняйте по срезам, приколите, притачайте от точки уступа и далее по срезам борта.



Припуски шва в уступе рассеките перпендикулярно строчке, не доходя до неё 0,2 см.  
Припуски шва в уголке высеките наискосок, не доходя до строчки 0,2 см.  
Выверните, выправьте подборта на лицевую сторону, выутюжьте с переходным кантом шириной 0,1-0,2 см в сторону подбортов.



Продублируйте и основывайте обтачку горловины спинки. Притачайте её к подбортам. Припуски швов разутюжьте.  
Обметайте внешние срезы подбортов и одновременно нижний срез обтачки.



Продублируйте и основите деталь верхнего воротника. Сложите его с нижним воротником, лицом к лицу, уравняйте по срезам, сколите, стачайте.

Припуски швов в уголках высеките наискосок, не доходя до строчки 0,2 см. Припуски с дублирином высеките близко к строчке.



Выверните, выправьте воротник на лицевую сторону, выметайте с переходным кантом шириной 0,1-0,2 см из верхнего воротника в сторону нижнего. Приутюжьте.



Вколите или вметайте воротник в развёрнутую горловину изделия.



Втачайте воротник в горловину изделия. Припуски швов рассеките, не доходя до строчки 0,2 см, разутюжьте.





Припуски швов втачивания частей воротника в области горловины спинки скрепите между собой строчкой.



Продублируйте и основывите детали обтачек проймы. Стачайте их между собой по плечевым срезам, припуски швов разутюжьте. Обметайте внешние срезы обтачек.



Наложите обтачки на изделие, уравняйте по срезам пройм, совместите по плечевым швам, приколите, притачайте.

Припуски швов рассеките, не доходя до строчки 0,2 см.



Выметайте обтачки с переходным кантом шириной 0,2 см из изделия в сторону обтачек, приутюжьте.



Сложите изделие лицевой стороной внутрь, уравняйте по боковым срезам, сколите, стачайте вместе с обтачками. Припуски швов обметайте, заутюжьте в сторону переда.



С лицевой стороны отстрочите воротник, подборта и проймы.



Продублируйте и основовите пояс. Заутюжьте его вдоль пополам, изнанкой внутрь.



Притачайте пояс одной стороной к изделию.



Отверните пояс на лицевую сторону, обтачайте его концы. Припуски швов в уголках высеките наискосок, не доходя до строчки 0,2 см.



Выверните, выправьте концы пояса на лицевую сторону.

Припуски шва притачивания пояса заметайте в сторону пояса.

С изнанки изделия приметайте подвёрнутый на 1 см в сторону изнанки второй край пояса ко шву его притачивания, перекрывая его на 0,1-0,2 см.

Отстрочите пояс в край по всему периметру.



Ручными потайными стежками подшейте отлетные края обтачек к припускам боковых швов.



Разметьте и выметайте петли на клапанах и по правому борту. Пришейте пуговицы.



Жилет готов. Носите с удовольствием!

Понравилась выкройка? Тогда ждём ваши ФОТО-ОТЗЫВЫ:



на нашем сайте: <https://shkatulka-sew.ru/pattern/vykroyka-djinsovogo-jileta-kler566/>



в соцсетях с хэштегом #Clare566 и #Клэр566

