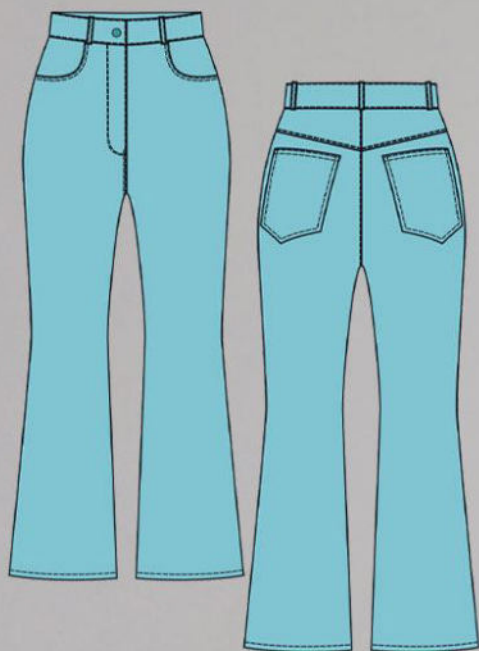


ШКАТУЛКА

SHKATULKA-SEW.RU



#СЕСИЛЬ437

Размеры
(ростовка)
116-164 см

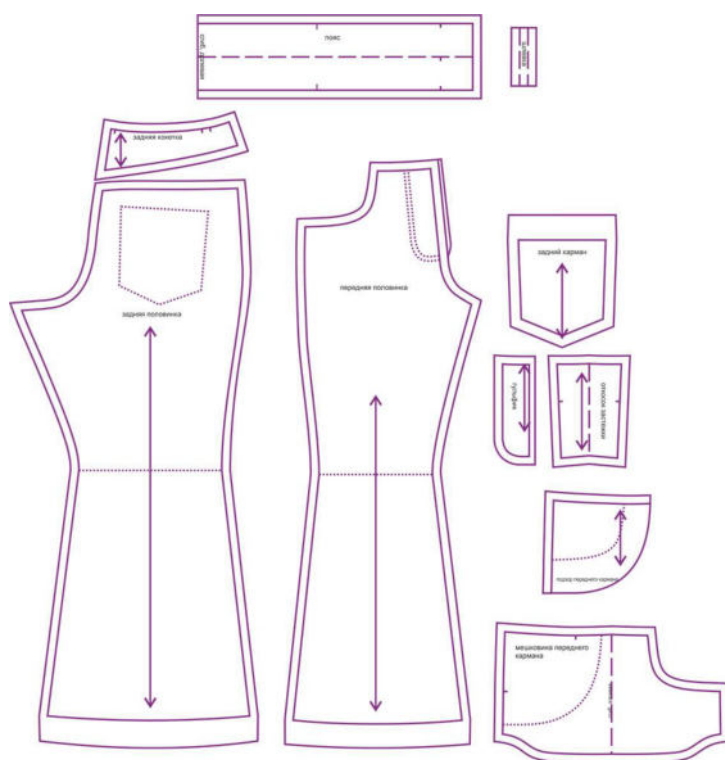
СЛОЖНОСТЬ



брюки

Сесиль437

Выкройка брюк для девочки, небольшого объёма, полуприлегающего силуэта, расширенных от линии колена книзу. Передние половинки брюк — с боковыми карманами с подрезным бочком. Задние половинки брюк — с притачными кокетками, с фигурными накладными карманами. Линия талии в брюках находится на естественном месте. Верхний срез брюк обработан притачным поясом со шлёвками. Застёжка брюк — классический гульфик на молнии. Для того, чтобы носить брюки без ремня, можно вставить в пояс спинки резинку (в зависимости от мерки обхвата талии ребенка). Но нужно учитывать, что прибавка на свободу облегания брюк в области талии заложена небольшая, поэтому тугую резинку ставить не рекомендуется. Её длину следует уточнять на примерке. Длина брюк — до щиколотки.

СОСТАВ
КОМПЛЕКТА ЛЕКАЛ

* Выкройки даны с припусками на швы. Они обозначены двойным контуром. Вы можете самостоятельно изменить ширину припусков, исходя из свойств выбранного материала или своих целей.

ВЕЛИЧИНЫ ПРИБАВОК НА ОСНОВНЫХ УЧАСТКАХ
ИЗМЕРЕНИЙ

Прибавка к обхвату талии в полном объеме	Прибавка к обхвату бедер в полном объеме
1,6-5,1 см	3,7-8,7 см

ЗАМЕРЫ КЛЮЧЕВЫХ ПАРАМЕТРОВ, РАСХОД ТКАНИ

* Без учета припусков на швы.

Внимание: расчет выполнен для ткани без учета направления ворса и возможной усадки! Усадка может достигать 15-20% от длины материала. Обязательно учитывайте это и берите с запасом.

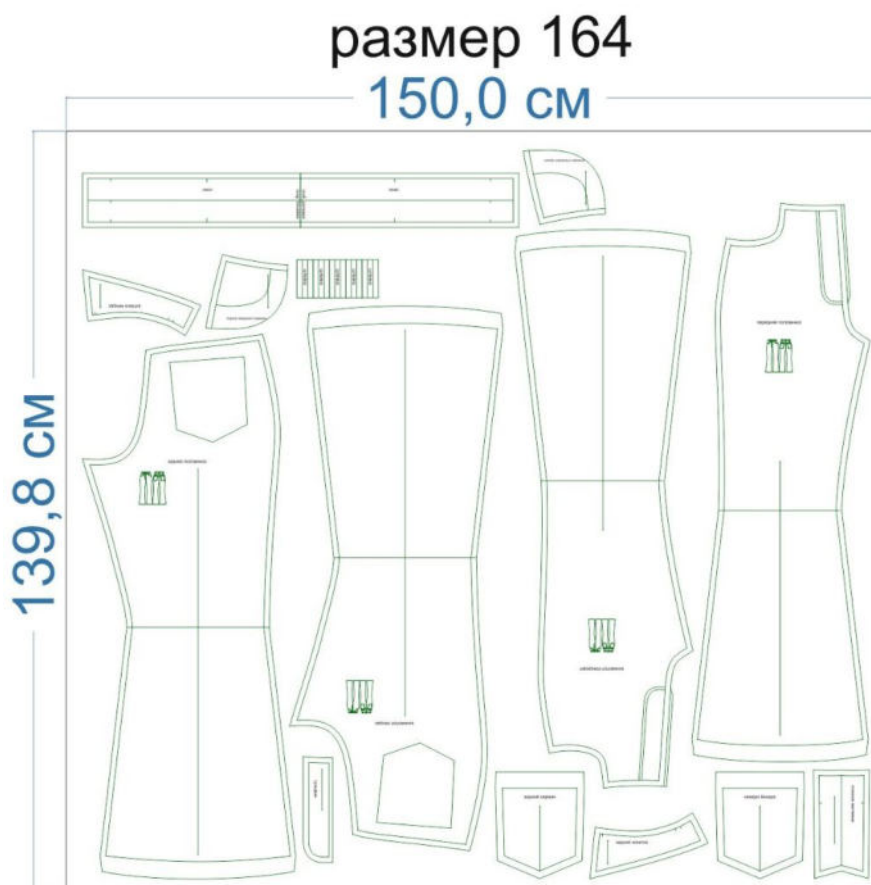
рост, см	полный замер на уровне талии, см	полный замер на уровне бедер, см	длина брюк по боковому шву без учета пояса, см	расход основной ткани при ширине 150 см, см
116	58,4	68,6	66,4	85,0
122	59,8	71,6	70,6	90,6
128	61,3	74,6	74,8	96,3
134	62,7	77,6	79,0	101,9
140	64,1	80,7	83,2	107,5
146	65,6	83,7	87,4	113,1
152	67,0	86,7	91,6	118,8
158	68,4	89,7	95,8	124,4
164	69,9	92,7	100,0	130,0

РЕКОМЕНДАЦИИ ПО ВЫБОРУ ТКАНИ

Для пошива джинсов подойдет деним небольшой и средней плотности, с содержанием лайкры и без нее, а также костюмные ткани средней плотности, например, микровельвет, вельвет, замша на трикотаже и т.п.

РАСКРОЙ





Основной материал:

1. Задняя кокетка — 2 дет.,
2. Задняя половинка — 2 дет.,
3. Передняя половинка — 2 дет.,
4. Подзор переднего кармана — 2 дет.,
5. Задний карман — 2 дет.,
6. Откосок — 1 дет.,
7. Гульфик — 1 дет.,
8. Пояс — 1 дет. со сгибом,
9. Шлёвки — 5 дет.

Подкладочная ткань:

1. Мешковина переднего кармана — 2 дет.

Дублерин:

1. Пояс — 1 дет. со сгибом,
2. Откосок — 1 дет.,
3. Гульфик — 1 дет.,
4. Кромка входа в боковой карман — 2 дет. (выкраивается самостоятельно, по косой, в виде полоски шириной 1,2 см и длиной, равной длине среза входа в карман),
5. Подгибка верха заднего кармана — 2 дет. (выкраивается самостоятельно по выкройке заднего кармана),
6. Шлёвки — 5 дет.

Припуски на швы






Все детали изделия даны с необходимыми припусками на швы.

Образец брюк был отшит из габардина.

ОБОРУДОВАНИЕ И ИНСТРУМЕНТЫ

	Бытовая швейная машинка;
	Оверлок 3-ниточный;
	Утюг с паром или без, утюжильный стол или гладильная доска;
	Машинные иглы, соответствующие типу ткани (для средних тканей), булавки для закалывания или маленькие зажимы;
	Ножницы для бумаги и ножницы для раскроя;
	Проутюжильник (сетка для ВТО или лоскут х/б ткани).

ДОПОЛНИТЕЛЬНЫЕ МАТЕРИАЛЫ И ФУРНИТУРА

	Нитки для бытовой машины и оверлока;
	Дублерин;
	Резинка по желанию;
	1 пуговица;
	1 молния в гульфик.

ТЕХНОЛОГИЧЕСКАЯ ПОСЛЕДОВАТЕЛЬНОСТЬ ОБРАБОТКИ

Выкроите детали изделия согласно спецификации.



На передних половинках брюк продублируйте срезы входов в карманы. Контрастными нитками проставьте центры передних половинок.



Обметайте нижние срезы бочков карманов. Наложите их на мешковины карманов, приколите по периметру, притачайте, приутюжьте.



Наложите мешковину кармана на переднюю половинку, лицом к лицу брюк, уравняйте по срезам входа в карман, приколите, притачайте.



Припуски шва рассеките, не доходя до строчки 0,2 см.
Отверните мешковину на изнанку передней половинки, выметайте с переходным кантом шириной 0,1-0,2 см из изделия в сторону мешковины, приутюжьте.
Отстрочите вход в карман с лицевой стороны изделия.



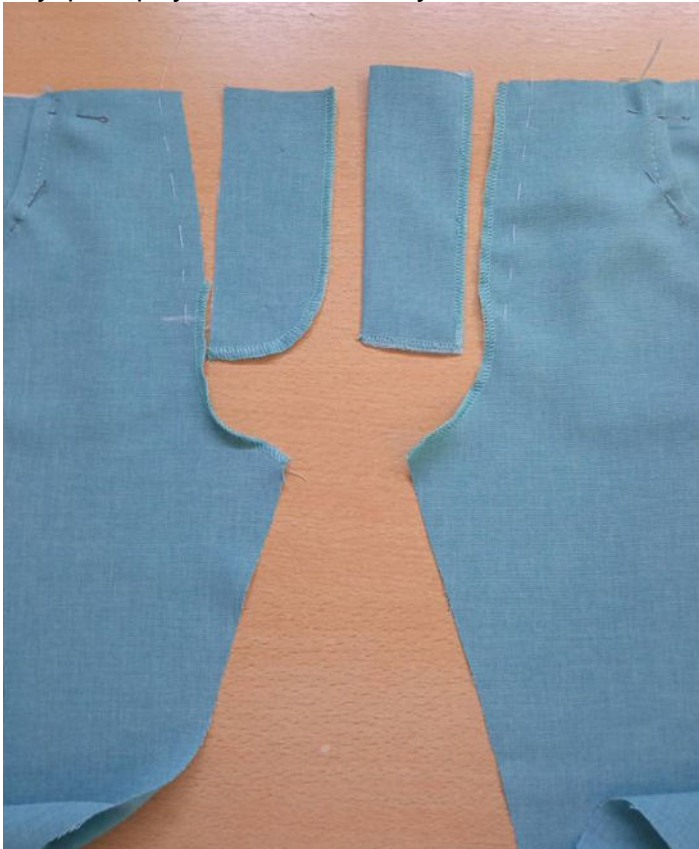
Наметьте расположение входа в карман с лицевой стороны бочка. Наложите переднюю половинку брюк на бочок, изнанкой на лицо, совмещая обработанный вход в карман с линией разметки, приколите.
С изнанки стачайте срезы мешковины между собой. Припуски шва обметайте, приутюжьте.



Срежьте припуск среднего шва правой передней половинки брюк до ширины 1 см.
Продублируйте и основите деталь гульфика.



Обметайте средние срезы передних половинок брюк.
Продублируйте и основите откосок. Сложите его вдоль пополам, изнанкой
внутри, приутюжьте по сгибу.



Стачайте средние срезы передних половинок от контрольной отметки конца застежки вниз.



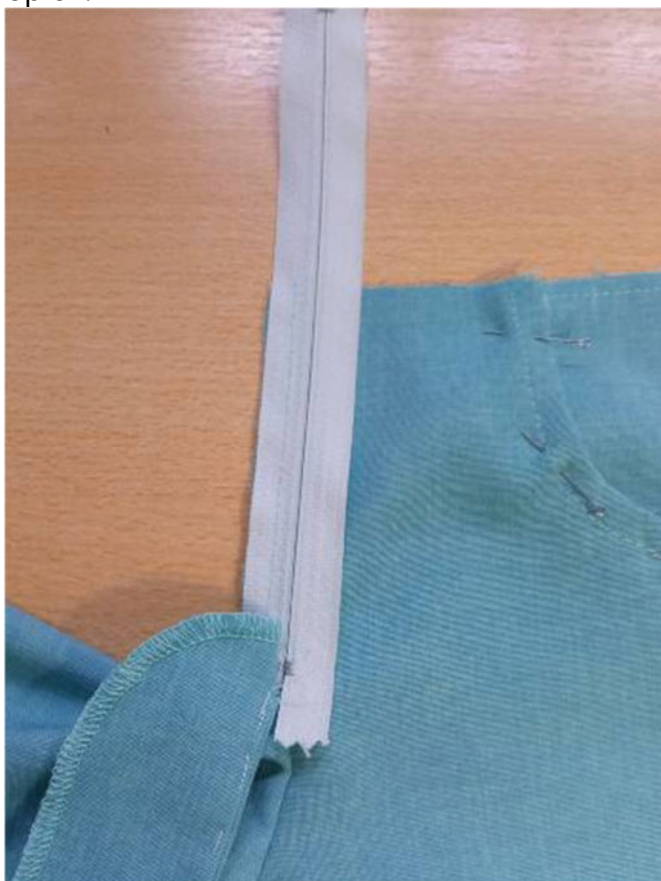
Притачайте гульфик к среднему срезу правой передней половинки.



Отверните гульфик в сторону изнанки изделия, выметайте с переходным кантом шириной 0,1-0,2 см из изделия в сторону гульфика.



Притачайте одну сторону молнии к среднему срезу левой передней половинки брюк.



Обметайте внешние срезы откоска. Притачайте его строчкой в строчку притачивания молнии.



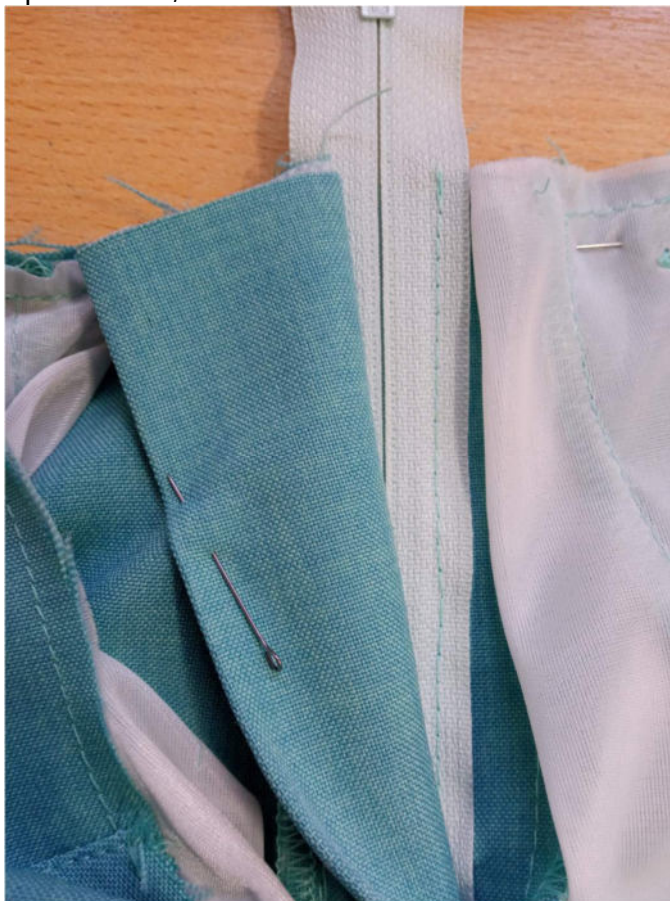
Отверните откосок в сторону. Отстрочите шов его притачивания в край по лицевой стороне изделия.



Совместите центры застежки между собой, сколите.



С изнанки изделия отогните откосок в сторону. Приколите молнию к гульфику, притачайте, не захватывая в шов основное изделие.



С лицевой стороны отстрочите гульфик, не захватывая в шов откосок.
По низу застежки настройте закрепку частой зигзагообразной строчкой.
Отстрочите средний шов переда в край по лицевой стороне изделия.



С изнанки скрепите гульфик и откосок между собой строчкой.



Продублируйте подгибку верха боковых карманов, заутюжьте ее в сторону изнанки.
Обметайте срезы по периметру кармана.
Отверните подгибку кармана на лицевую сторону, обтачайте по боковым срезам.



Выверните, выправьте подгибку кармана на лицевую сторону.
Заутюжьте боковые и нижние срезы кармана в сторону изнанки на 1 см.
Застрочите подгибку верха кармана. Приутюжьте.



Ориентируясь по разметке, наложите карман на лицевую сторону задней половинки брюк, приколите.



Двойной строчкой настрочите карманы на изделие, приутюжьте.



Притачайте кокетку по верху задних половинок брюк. Припуски швов обметайте, заутюжьте в сторону кокетки. Отстрочите швы по лицевой стороне кокеток. Утюгом оттяните средние и шаговые срезы задних половинок брюк до появления слабины.



Сложите задние половинки брюк вместе, лицом к лицу, уравняйте по срезам, сколите, стачайте. Припуски шва обметайте.



Припуски шва заутюжьте, отстрочите с лицевой стороны, приутюжьте.



Стачайте боковые срезы передних и задних половинок брюк между собой. Припуски швов обметайте, заутюжьте в сторону спинки. Отстрочите швы в край по лицевой стороне брюк.



Обметайте шаговые срезы брюк, стачайте единой строчкой. Припуски шва обметайте, заутюжьте в сторону передних половинок брюк.



Обратите внимание: далее показана обработка пояса с резинкой по спинке. Если Вы не захотите ставить резинку в пояс, можете обработать его классическим способом (см. обработку в моделях женских джинсов, она доступна бесплатно на сайте «Шкатулка»).

Продублируйте передние стороны пояса. Сложите пояс вдоль пополам, изнанкой внутрь, приутюжьте по сгибу.

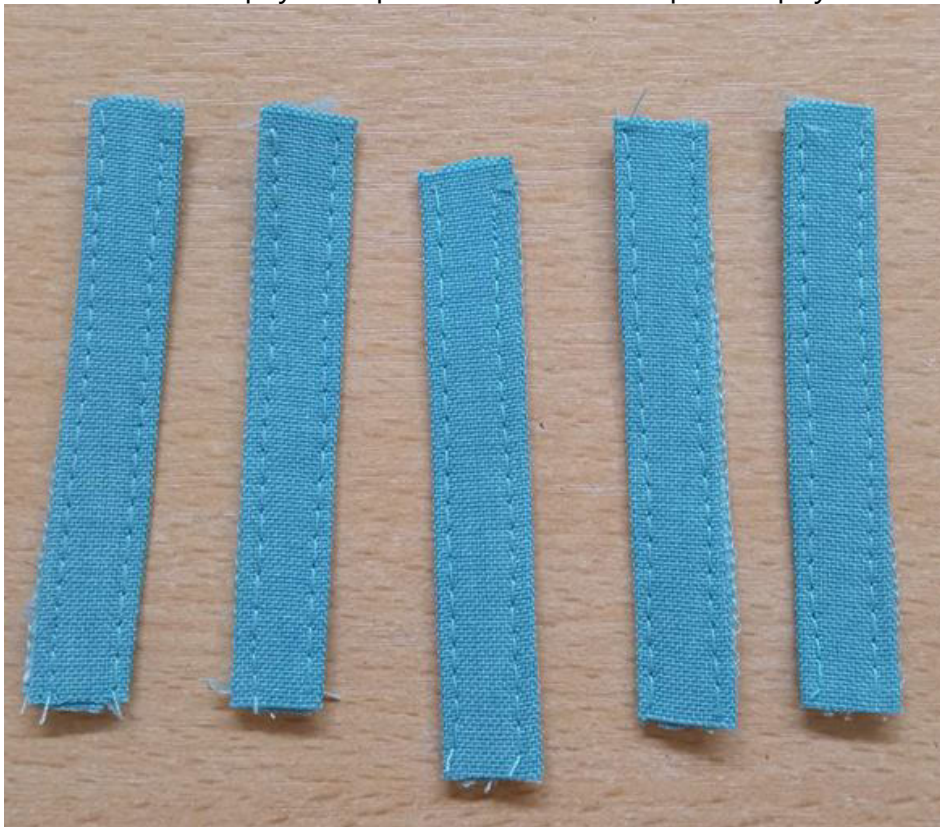
Оттяните пояс по срезам и одновременно сутюжьте по сгибу, придавая ему изогнутую форму.



Продублируйте детали шлевок, обметайте их по одному продольному срезу.



Сложите шлевки вдвое по ширине, так, чтобы открытый срез оказался внутри, а обметанный сверху. Отстрочите шлевки по краям, приутюжьте.



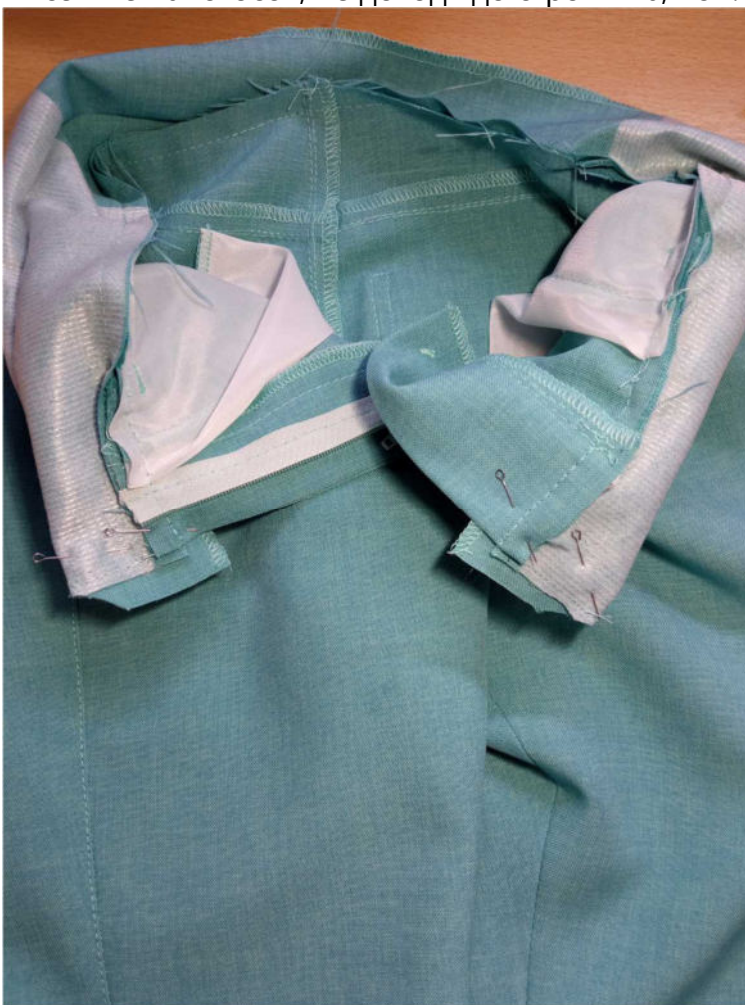
Ориентируясь по разметке, притачайте шлевки по верхнему срезу брюк.



Обметайте один продольный срез пояса.
Другим срезом притачайте пояс по верху брюк.



Отверните концы пояса на лицевую сторону, обтачайте. Припуски швов в уголках высеките наискосок, не доходя до строчки 0,2 см.



Выверните, выправьте пояс на лицевую сторону.
Припуски шва заметайте в сторону пояса.



С изнанки пояса на уровне боковых швов притачайте концы резинки.



С изнанки изделия приметайте отлетную часть пояса. Отстрочите пояс в край по всему периметру.



Подверните верхние концы шлевок на 1 см в сторону изнанки и настройте их по верху брюк.



Обметайте нижние срезы брюк, заметайте их на ширину подгибки в сторону изнанки. Застрочите низ брюк.



Нитки сметывания удалите. Низ брюк приутюжьте.



Разметьте и выметайте петлю на правом конце пояса. Пришейте пуговицу на левом конце пояса.



Отутюжьте изделие в готовом виде. Носите с удовольствием!

Понравилась выкройка? Тогда ждём ваши ФОТО-ОТЗЫВЫ:



на нашем сайте: <https://shkatulka-sew.ru/pattern/vykroyka-detskih-bryuk-sesil437/>



в соцсетях с хэштегом #Cecile437 и #Сесиль437

