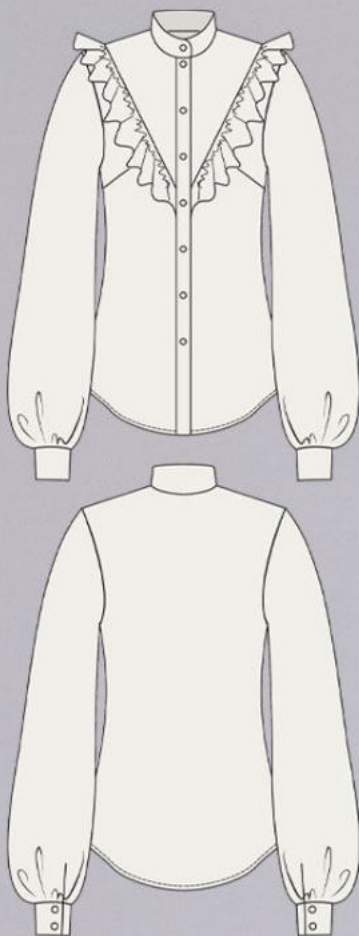


ШКАТУЛКА

SHKATULKA-SEW.RU



#ДЖЕЙН568

Размеры

40-68

Рост

156-180 см

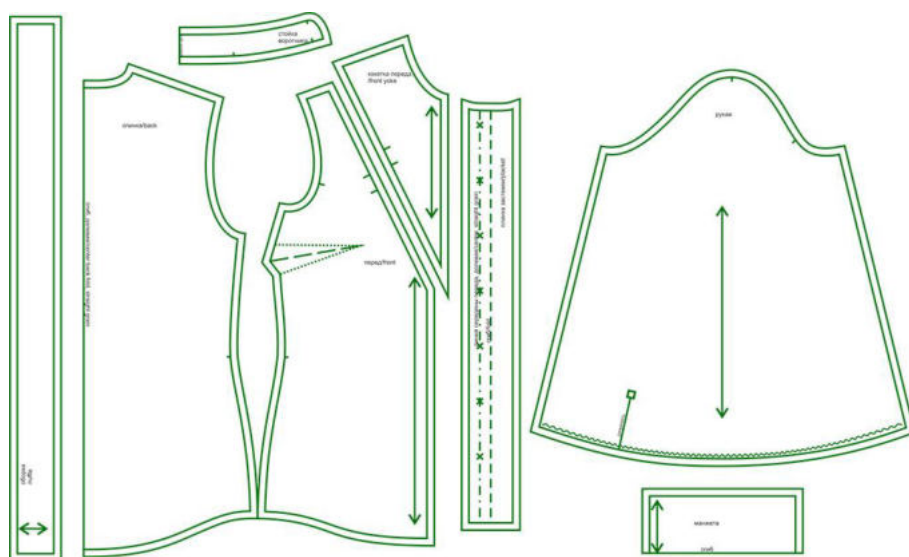
СЛОЖНОСТЬ



блузка

Джейн568

Выкройка блузки полуприлегающего силуэта с фигурной линией низа и отрезной треугольной кокеткой с оборкой. Нагрудные вытачки располагаются в боковых швах. Блузка застегивается спереди на притачную планку с пуговицами. Воротник стойка. Рукав длинный среднего объема, расширяющийся к низу, на притачной высокой манжете с пуговицей.



СОСТАВ КОМПЛЕКТА ЛЕКАЛ

* Выкройки даны с припусками на швы. Они обозначены двойным контуром. Вы можете самостоятельно изменить ширину припусков, исходя из свойств выбранного материала или своих целей.

ВЕЛИЧИНЫ ПРИБАВОК НА ОСНОВНЫХ УЧАСТКАХ ИЗМЕРЕНИЙ

Прибавка к обхвату груди в полном объеме	Прибавка к обхвату талии в полном объеме
6-6,2 см	20,2-21,9 см

ЗАМЕРЫ КЛЮЧЕВЫХ ПАРАМЕТРОВ, РАСХОД ТКАНИ

* Без учета припусков на швы.

Внимание: расчет выполнен для ткани без учета направления ворса и возможной усадки! Усадка может достигать 15-20% от длины материала. Обязательно учитывайте это и берите с запасом.

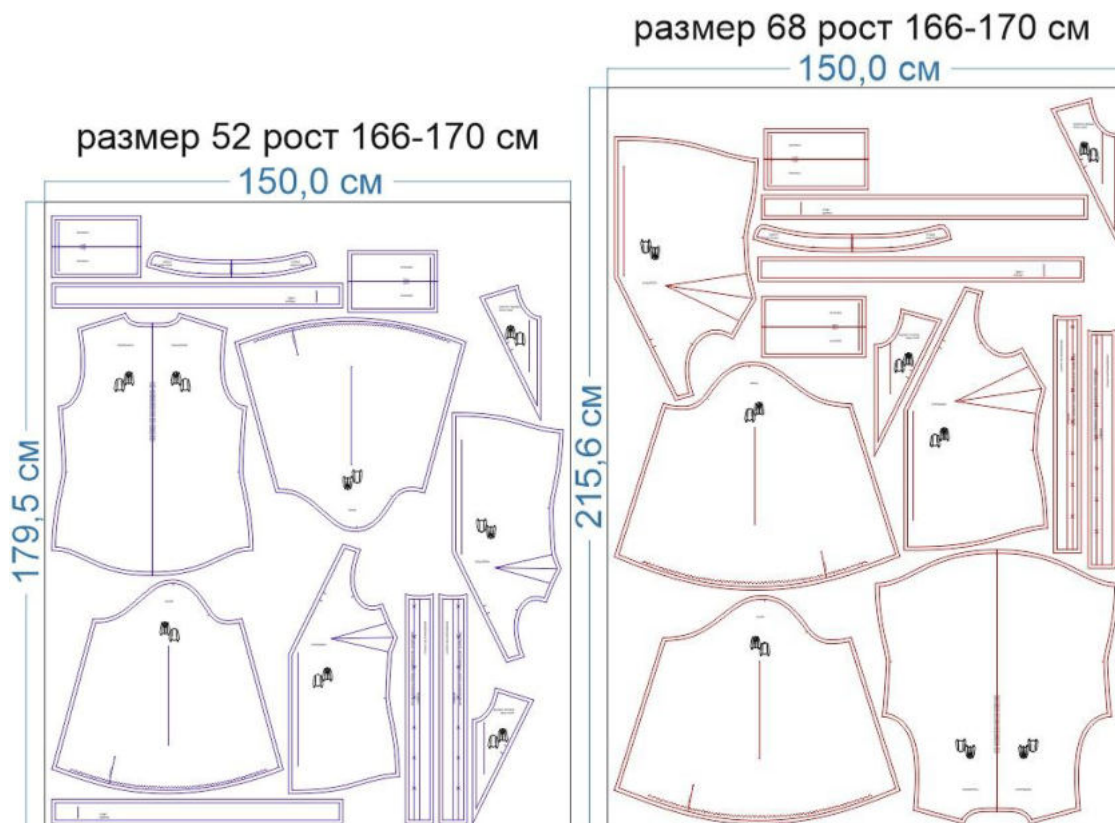
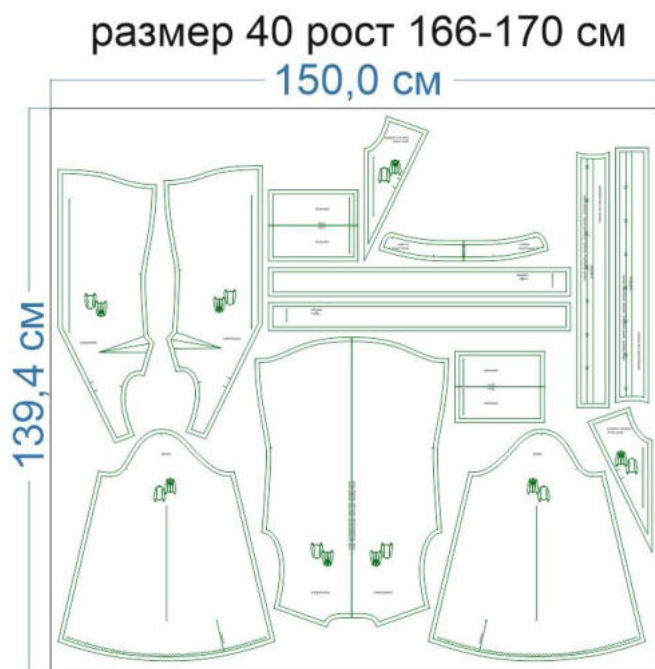
размер	рост, см	Длина изделия по средней линии спинки за вычетом воротника, см	Ширина изделия на уровне груди, см	Ширина изделия на уровне талии, см	Длина рукава, см	Ширина рукава на уровне нижней точки проймы, см	Расход основной ткани при ширине 150 см, см
40	156-160	63,1	86,2	82,2	60,0	31,9	133,0
	161-165	65,1			61,5		138,5
	166-170	67,1			63,0		144,0
	171-175	69,1			64,5		149,5
	176-180	71,1			66,0		155,0
42	156-160	63,6	90,2	86,2	60,7	33,4	138,9
	161-165	65,6			62,2		144,5
	166-170	67,6			63,6		150,0
	171-175	69,6			65,1		155,6
	176-180	71,6			66,6		161,1
44	156-160	64,1	94,2	90,1	61,3	34,9	144,9
	161-165	66,1			62,8		150,5
	166-170	68,1			64,3		156,1
	171-175	70,1			65,7		161,7
	176-180	72,1			67,2		167,3
46	156-160	64,6	98,2	94,1	62,0	36,5	150,8
	161-165	66,6			63,5		156,4
	166-170	68,6			64,9		162,1
	171-175	70,6			66,4		167,8
	176-180	72,6			67,8		173,4
48	156-160	65,0	102,1	98,1	62,7	38,0	156,7
	161-165	67,0			64,1		162,4
	166-170	69,0			65,6		168,1
	171-175	71,0			67,0		173,9
	176-180	73,0			68,4		179,6
50	156-160	65,5	106,1	102,1	63,4	39,5	162,6
	161-165	67,5			64,8		168,4
	166-170	69,5			66,2		174,2
	171-175	71,5			67,6		179,9
	176-180	73,5			69,0		185,7
52	156-160	66,0	110,1	106,0	64,0	41,0	168,6
	161-165	68,0			65,4		174,4

	166-170	70,0			66,8		180,2
	171-175	72,0			68,2		186,0
	176-180	74,0			69,6		191,9
54	156-160	66,5	114,1	110,0	64,7	42,6	174,5
	161-165	68,5			66,1		180,4
	166-170	70,5			67,5		186,3
	171-175	72,5			68,9		192,1
	176-180	74,5			70,3		198,0
56	156-160	67,0	118,1	114,0	65,4	44,1	180,4
	161-165	69,0			66,7		186,4
	166-170	71,0			68,1		192,3
	171-175	73,0			69,5		198,2
	176-180	75,0			70,9		204,1
58	156-160	67,5	122,1	117,9	66,0	45,6	186,4
	161-165	69,5			67,4		192,3
	166-170	71,5			68,8		198,3
	171-175	73,5			70,1		204,3
	176-180	75,5			71,5		210,3
60	156-160	68,0	126,1	121,9	66,7	47,1	192,3
	161-165	70,0			68,1		198,3
	166-170	72,0			69,4		204,4
	171-175	74,0			70,7		210,4
	176-180	76,0			72,1		216,4
62	156-160	68,4	130,0	125,9	67,4	48,6	198,2
	161-165	70,4			68,7		204,3
	166-170	72,4			70,0		210,4
	171-175	74,4			71,4		216,5
	176-180	76,4			72,7		222,6
64	156-160	68,9	134,0	129,9	68,1	50,2	204,1
	161-165	70,9			69,4		210,3
	166-170	72,9			70,7		216,4
	171-175	74,9			72,0		222,6
	176-180	76,9			73,3		228,7
66	156-160	69,4	138,0	133,8	68,7	51,7	210,1
	161-165	71,4			70,0		216,3
	166-170	73,4			71,3		222,5
	171-175	75,4			72,6		228,7
	176-180	77,4			73,9		234,9
68	156-160	69,9	142,0	137,8	69,4	53,2	216,0
	161-165	71,9			70,7		222,3
	166-170	73,9			72,0		228,5
	171-175	75,9			73,2		234,8
	176-180	77,9			74,5		241,0

РЕКОМЕНДАЦИИ ПО ВЫБОРУ ТКАНИ

Сорочечные и блузочные ткани с эластаном, хлопок-стрейч, штапель-стрейч, блузочный креп и т.п. Важно, чтобы ткань была несминаемая или малосминаемая - это облегчит утюжку труднодоступных участков после стирки готового изделия.

РАСКРОЙ








- спинка - 1 дет. со сгибом
- перед - 2 дет.
- кокетка переда - 2 дет.
- планка застежки - 2 дет. + 2 дет из дублерина
- оборка - 2 дет.
- рукав - 2 дет.
- манжета рукава - 2 дет. со сгибом + 2 дет. на половину ширины из дублерина
- воротник - 2 дет. со сгибом + 1 дет. со сгибом из дублерина

Припуски на швы

Все детали изделия даны с необходимыми припусками на швы.

Образец был отшит из вискозной сорочечной ткани с эластаном.

ОБОРУДОВАНИЕ И ИНСТРУМЕНТЫ

	Бытовая швейная машинка
	Оверлок
	Утюг с паром или без, утюжильный стол или гладильная доска;
	Ручная и машинные иглы, соответствующие типу ткани, булавки для закалывания или маленькие прищепки.
	Ножницы для бумаги и ножницы для раскроя.

ДОПОЛНИТЕЛЬНЫЕ МАТЕРИАЛЫ И ФУРНИТУРА

	Нитки для бытовой машины и для оверлока
	пуговицы
	дублерин

ТЕХНОЛОГИЧЕСКАЯ ПОСЛЕДОВАТЕЛЬНОСТЬ ОБРАБОТКИ

Выкроите детали изделия из основного материала и дублерина.



Наметьте расположение нагрудных вытачек на изнаночной стороне деталей переда. Сметайте их, стачайте, заутюжьте вниз.



Обработайте один продольный срез оборки ролевым швом. Проложите вспомогательную строчку вдоль второго продольного среза оборки. Стяните нитки, формируя сборку.



Притачайте заготовленные оборки к кокеткам переда швом шириной 1 см.



Притачайте кокетки к деталям переда строчкой в строчку притачивания оборки.



Припуски шва обметайте, заутюжьте в сторону кокетки. Отстрочите шов в край по лицевой стороне переда.



Стачайте боковые срезы деталей переда и спинки, припуски швов обметайте, заутюжьте в сторону спинки.



Срез низа изделия заметайте в сторону изнанки на 0,5 см, приутюжьте.



Подверните низ изделия еще раз на 0,5 см в сторону изнанки, застрочите в край, приутюжьте.



Продублируйте планки застежки на половину их ширины. Заутюжьте планки вдоль пополам, изнанкой внутрь.



Наложите планки на детали переда, лицом к лицу, продублированной стороной, уравняйте по срезам борта, приколите, притачайте.

Обратите внимание: планки должны выступать на 1 см ниже уровня обработанного низа изделия. Этот припуск будет необходим для обработки нижнего угла планок.



Припуски шва притачивания планки заутюжьте в сторону планки. Отверните планки на лицевую сторону. Подверните открытые продольные срезы планок на 1 см в сторону изнанки. В таком виде обтачайте нижние углы планок. Припуски швов в уголках высеките наискосок, не доходя до строчки 0,2 см.



Выверните, выправьте планку на лицевую сторону. Приметайте подогнутый край планки ко шву притачивания планки, перекрывая его на 0,1-0,2 см.



Отстрочите планки в край по лицевой стороне изделия, приутюжьте.



Продублируйте и основывайте лицевую деталь стойки воротника.



Стачайте плечевые срезы переда и спинки. Припуски швов обметайте, заутюжьте в сторону спинки.



Сложите детали стойки вместе, лицом к лицу, уравняйте по срезам, сколите булавками, стачайте. Припуски шва на закругленных участках срежьте до ширины 0,3 см.



Выверните, выправьте стойку на лицевую сторону, выметайте, приутюжьте.



Вколите или вметайте лицевую сторону стойки в горловину изделия, втачайте. Припуски шва заутюжьте в сторону стойки.



Подверните нижний срез внутренней стойки на 1 см в сторону изнанки, приметайте его ко шву притачивания стойки, перекрывая его на 0,1-0,2 см.



Отстрочите стойку в край по всему периметру по лицевой стороне, приутюжьте.



Для обработки разрезов по низу рукавов выкроите 2 бейки, - в виде полосок шириной 3 см и длиной, равной удвоенной длине разрезов рукавов + 5 см на запас, выкроенных под углом 45 градусов к нити основы.

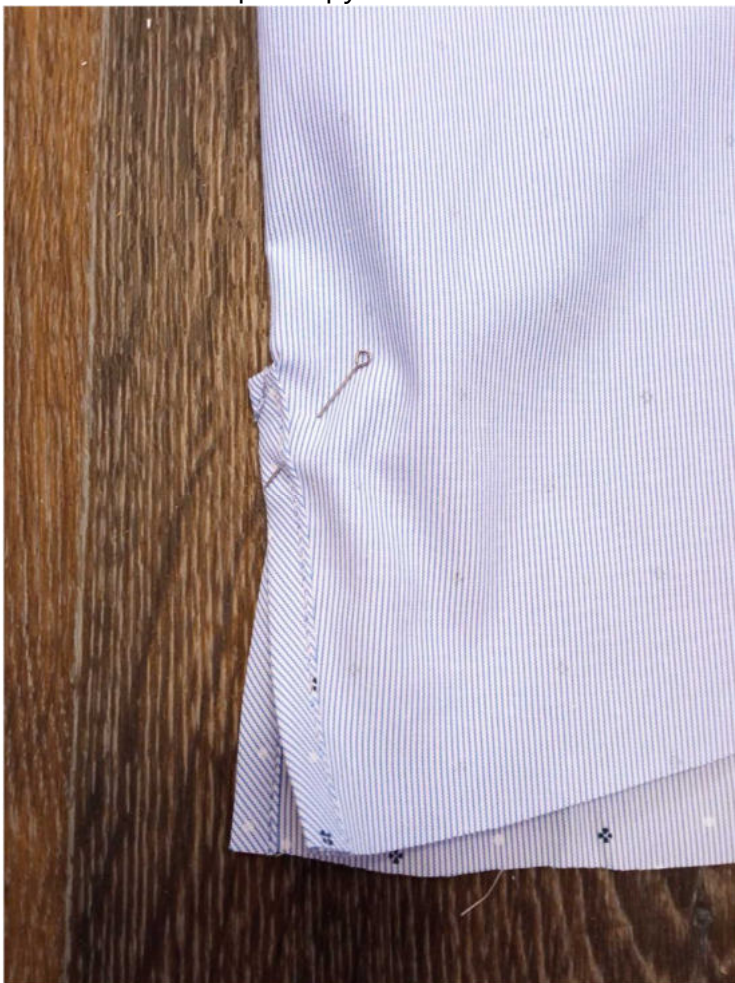
Каждую заготовку заутюжьте вдоль пополам, изнанкой внутрь, затем каждую сторону подверните к центральному сгибу и снова приутюжьте. В результате должна получиться бейка, заутюженная вчетверо.



Окантуйте разрезы по низу рукавов заготовленными бейками.



Сложите бейку пополам, настройте диагональную закрепку в уступе разреза с изнаночной стороны рукава.



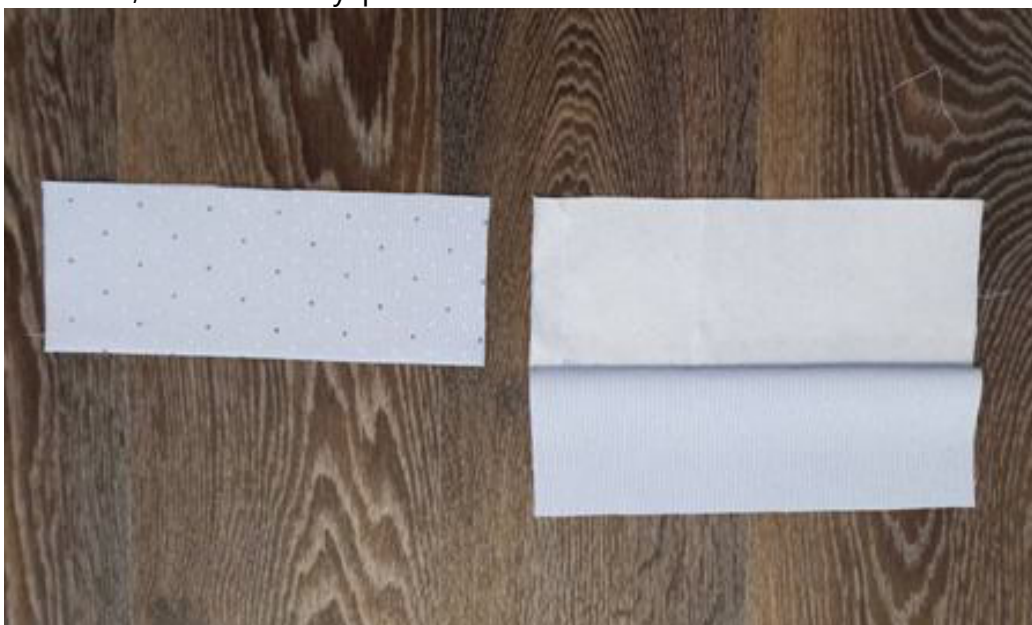
Приутюжьте разрезы в готовом виде.



Стачайте боковые срезы рукавов. Припуски швов обметайте, заутюжьте в сторону передней части рукавов.



Продублируйте детали манжет на половину их ширины. Заутюжьте манжеты вдоль пополам, изнанкой внутрь.



Проложите крупную вспомогательную строчку по низу рукава. Стяните нитки, формируя сборку.

Наложите манжету на рукав, продублированной стороной, лицом к лицу, уравняйте по срезам, приколите булавками, оставив с одной стороны (передняя часть рукава) припуск шириной 1 см, а с другой (задняя часть рукава) — 2,5 см.

Припуски шва заутюжьте в сторону манжеты.



Обтачайте концы манжет, подвернув открытый срез внутренней части манжеты на 1 см в сторону изнанки.



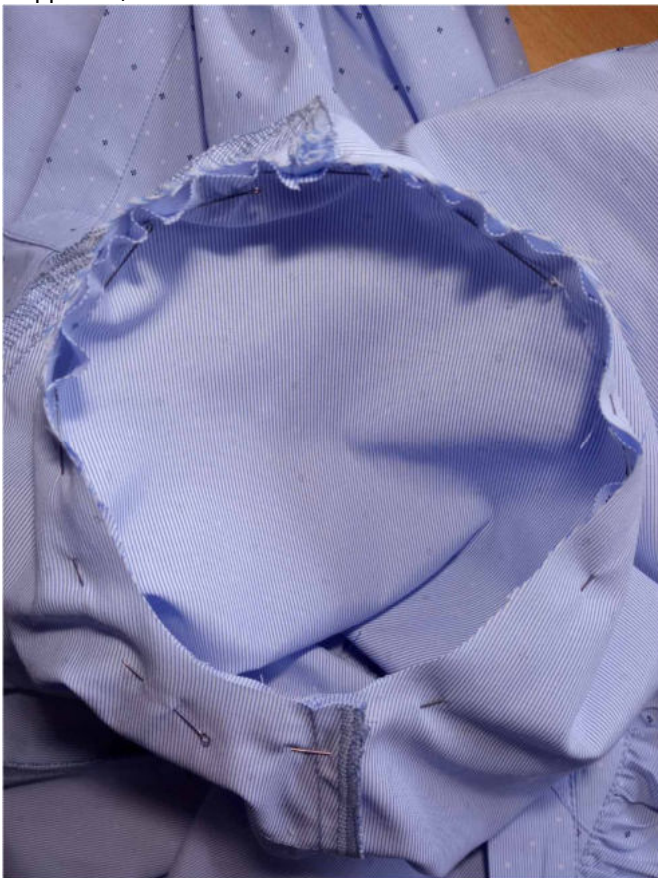
Припуски швов в уголках высеките наискосок, не доходя до строчки 0,2 см. Выверните, выправьте манжеты на лицевую сторону. Приметайте или приколите подвернутый край внутренней части манжеты ко шву притачивания манжеты с изнаночной стороны рукава, перекрывая его на 0,1-0,2 см.



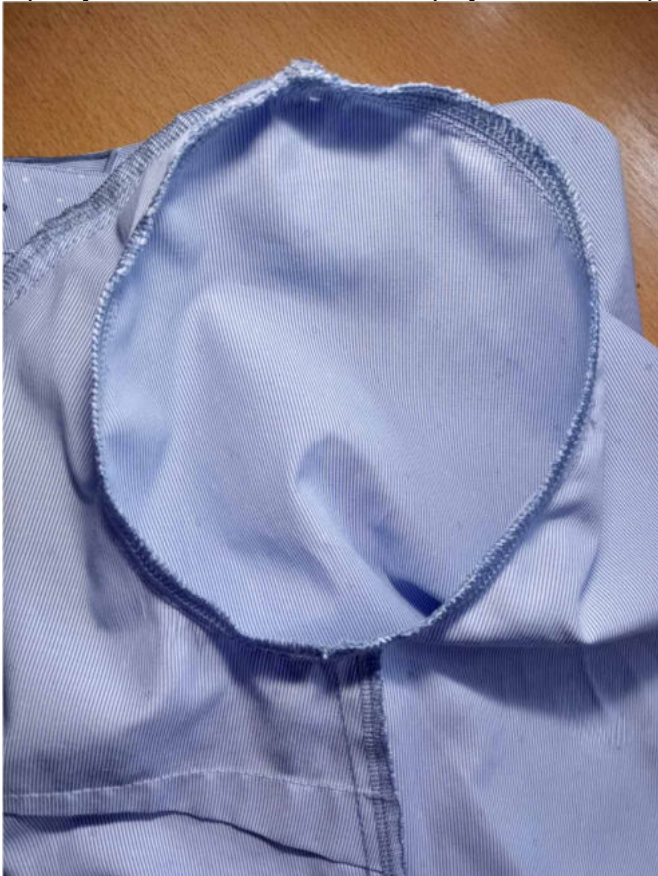
Отстрочите манжеты в край по всему периметру с лицевой их стороны, приутюжьте.



Проложите крупную вспомогательную строчку вдоль среза оката рукава. Стяните нитки, формируя небольшую посадку. Вколите или вметайте рукава в проймы изделия, втачайте.



Припуски швов обметайте, приутюжьте на ребро.



Наметьте расположение петель на правой части стойки воротника, правой планке и манжетах, выметайте их.

Наметьте расположение пуговиц, пришейте.



Отутюжьте изделие в готовом виде.
Носите с удовольствием!

Понравилась выкройка? Тогда ждём ваши ФОТО-ОТЗЫВЫ:



на нашем сайте: <https://shkatulka-sew.ru/pattern/vykroyka-bluzki-djeyn568/>



в соцсетях с хэштегом #Jane568 и #Джейн568

