

ШКАТУЛКА

SHKATULKA-SEW.RU



#ЭЛЕН749

Размеры

40-64

Рост

156-180 см

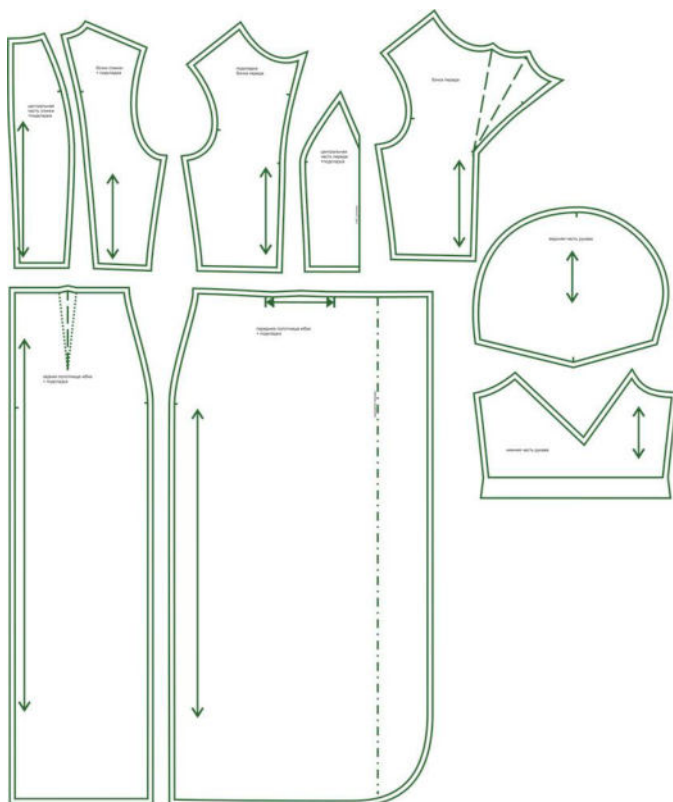
СЛОЖНОСТЬ



платье

Элен749

Выкройка женского платья умеренного объёма, полуприлегающего силуэта, отрезного по талии, выполненное на подкладке. Верхняя часть переда — с вертикальными рельефами, переходящими в складки в области горловины и груди. Нижняя часть переда — переднее полотнище юбки с запахом, состоящее из двух отдельных частей, с талиевыми складками, с фигурной линией низа борта. Верхняя часть спинки — со средним швом и вертикальными рельефами, выходящими из горловины. Нижняя часть спинки — заднее полотнище юбки со средним швом и талиевыми вытачками. Горловина платья — круглой формы, обработана подкладкой из основной ткани. Застёжка — потайная молния в среднем шве спинки. Рукава — втачные, сложной формы, со сборкой по окату, длиной выше локтя. Длина платья — до щиколотки.



СОСТАВ КОМПЛЕКТА ЛЕКАЛ

* Выкройки даны с припусками на швы. Они обозначены двойным контуром. Вы можете самостоятельно изменить ширину припусков, исходя из свойств выбранного материала или своих целей.

ВЕЛИЧИНЫ ПРИБАВОК НА ОСНОВНЫХ УЧАСТКАХ ИЗМЕРЕНИЙ

Прибавка к обхвату груди в полном объеме	Прибавка к обхвату талии в полном объеме	Прибавка к обхвату бедер в полном объеме
3,4 - 6 см	2,2 - 4,3 см	22,2 - 22,8 см

ЗАМЕРЫ КЛЮЧЕВЫХ ПАРАМЕТРОВ, РАСХОД ТКАНИ

* Без учета припусков на швы.

Внимание: расчет выполнен для ткани без учета направления ворса и возможной усадки! Усадка может достигать 15-20% от длины материала. Обязательно учитывайте это и берите с запасом.

размер	рост, см	Длина изделия по средней линии спинки, см	Ширина изделия на уровне груди, см	Ширина изделия на уровне талии, см	Ширина изделия на уровне бедер, см	Длина рукава, см	Ширина рукава на уровне нижней точки проймы, см	Расход основной ткани при ширине 150 см, см
40	156-160	129,1	86,0	64,4	110,2	31,1	30,4	325,0
	161-165	133,1				31,9		331,5
	166-170	137,1				32,6		338,0
	171-175	141,1				33,4		344,5
	176-180	145,1				34,1		351,0
42	156-160	129,1	89,8	68,4	114,3	31,5	31,8	333,8
	161-165	133,1				32,3		341,0
	166-170	137,1				33,0		348,2
	171-175	141,1				33,8		355,4
	176-180	145,1				34,5		362,6
44	156-160	129,0	93,6	72,3	118,3	31,9	33,2	342,7
	161-165	133,0				32,7		350,5
	166-170	137,0				33,4		358,4
	171-175	141,0				34,2		366,3
	176-180	145,0				34,9		374,2
46	156-160	129,0	97,4	76,3	122,4	32,3	34,5	351,5
	161-165	133,0				33,1		360,1
	166-170	137,0				33,8		368,6
	171-175	141,0				34,6		377,2
	176-180	145,0				35,3		385,8
48	156-160	129,0	101,1	80,2	126,4	32,7	35,9	360,3
	161-165	133,0				33,5		369,6
	166-170	137,0				34,2		378,8
	171-175	141,0				35,0		388,1
	176-180	145,0				35,7		397,3
50	156-160	128,9	104,9	84,2	130,5	33,1	37,3	369,2
	161-165	132,9				33,9		379,1
	166-170	136,9				34,6		389,0
	171-175	140,9				35,4		399,0
	176-180	144,9				36,1		408,9

52	156-160	128,9	108,7	88,1	134,5	33,6	38,7	378,0
	161-165	132,9				34,3		388,6
	166-170	136,9				35,1		399,3
	171-175	140,9				35,8		409,9
	176-180	144,9				36,6		420,5
54	156-160	128,9	112,5	92,1	138,6	34,0	40,0	386,8
	161-165	132,9				34,7		398,1
	166-170	136,9				35,5		409,5
	171-175	140,9				36,2		420,8
	176-180	144,9				37,0		432,1
56	156-160	128,8	116,3	96,0	142,6	34,4	41,4	395,7
	161-165	132,8				35,1		407,7
	166-170	136,8				35,9		419,7
	171-175	140,8				36,6		431,7
	176-180	144,8				37,4		443,7
58	156-160	128,8	120,1	100,0	146,7	34,8	42,8	404,5
	161-165	132,8				35,5		417,2
	166-170	136,8				36,3		429,9
	171-175	140,8				37,0		442,6
	176-180	144,8				37,8		455,3
60	156-160	128,8	123,8	103,9	150,7	35,2	44,2	413,3
	161-165	132,8				35,9		426,7
	166-170	136,8				36,7		440,1
	171-175	140,8				37,4		453,5
	176-180	144,8				38,2		466,8
62	156-160	128,7	127,6	107,9	154,8	35,6	45,5	422,2
	161-165	132,7				36,3		436,2
	166-170	136,7				37,1		450,3
	171-175	140,7				37,8		464,4
	176-180	144,7				38,6		478,4
64	156-160	128,7	131,4	111,8	158,8	36,0	46,9	431,0
	161-165	132,7				36,8		445,8
	166-170	136,7				37,5		460,5
	171-175	140,7				38,3		475,3
	176-180	144,7				39,0		490,0

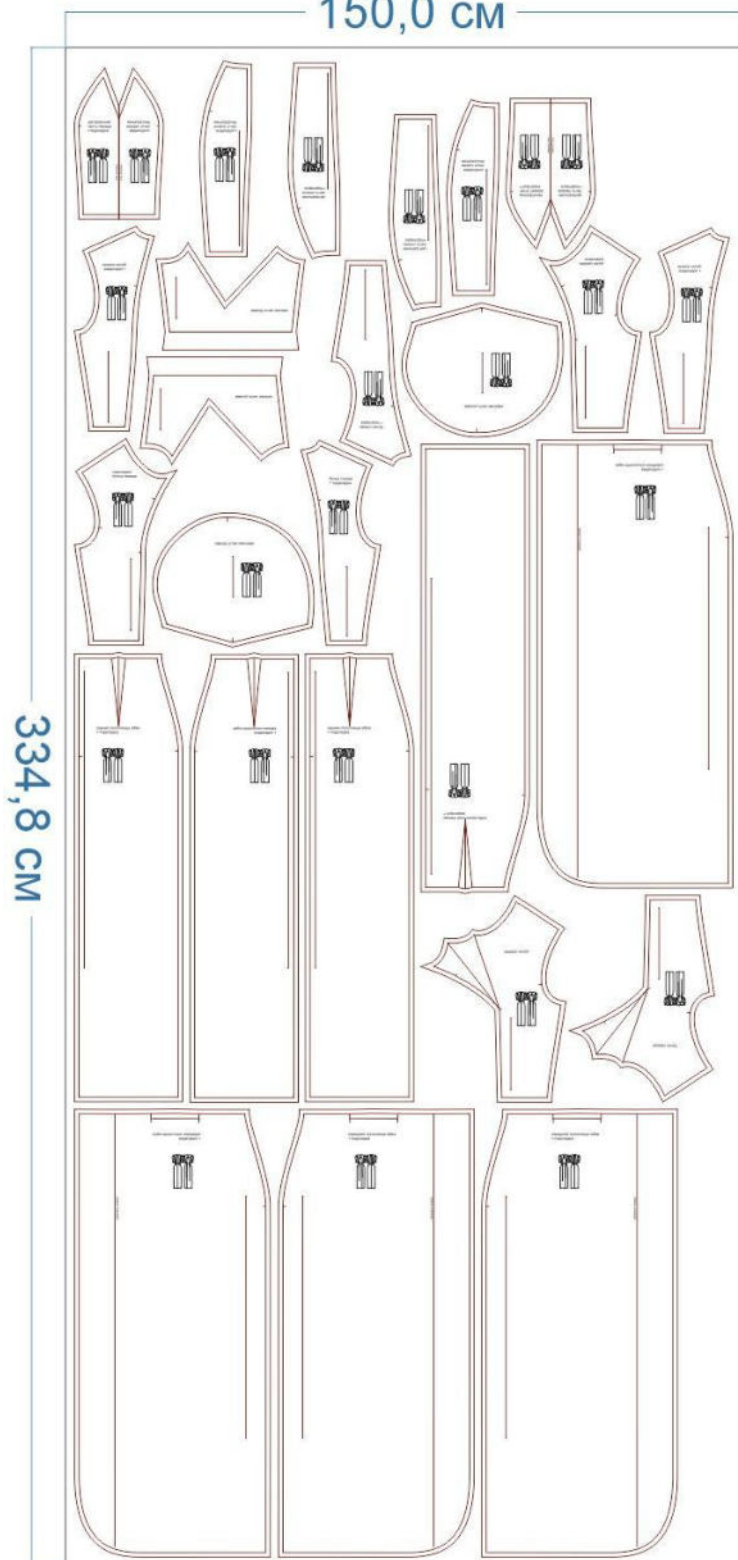
РЕКОМЕНДАЦИИ ПО ВЫБОРУ ТКАНИ

Для пошива платья можно использовать блузочные и легкие платьевые ткани средней поверхностной плотности, пластичные, хорошо драпирующиеся, отличающиеся низкой сминаемостью, с высокими или средними гигиеническими и гигроскопическими свойствами, с натуральными, искусственными, синтетическими и смешанными волокнами в составе.

Пример: муслин, плательный креп, тенсел, шифон, ниагара, суперсофт и т.д. Важно, чтобы ткань была легкая, т.к. платье выполняется полностью на подкладке из основной ткани.

РАСКРОЙ

размер 40 рост 166-170 см
150,0 см



Основной материал:

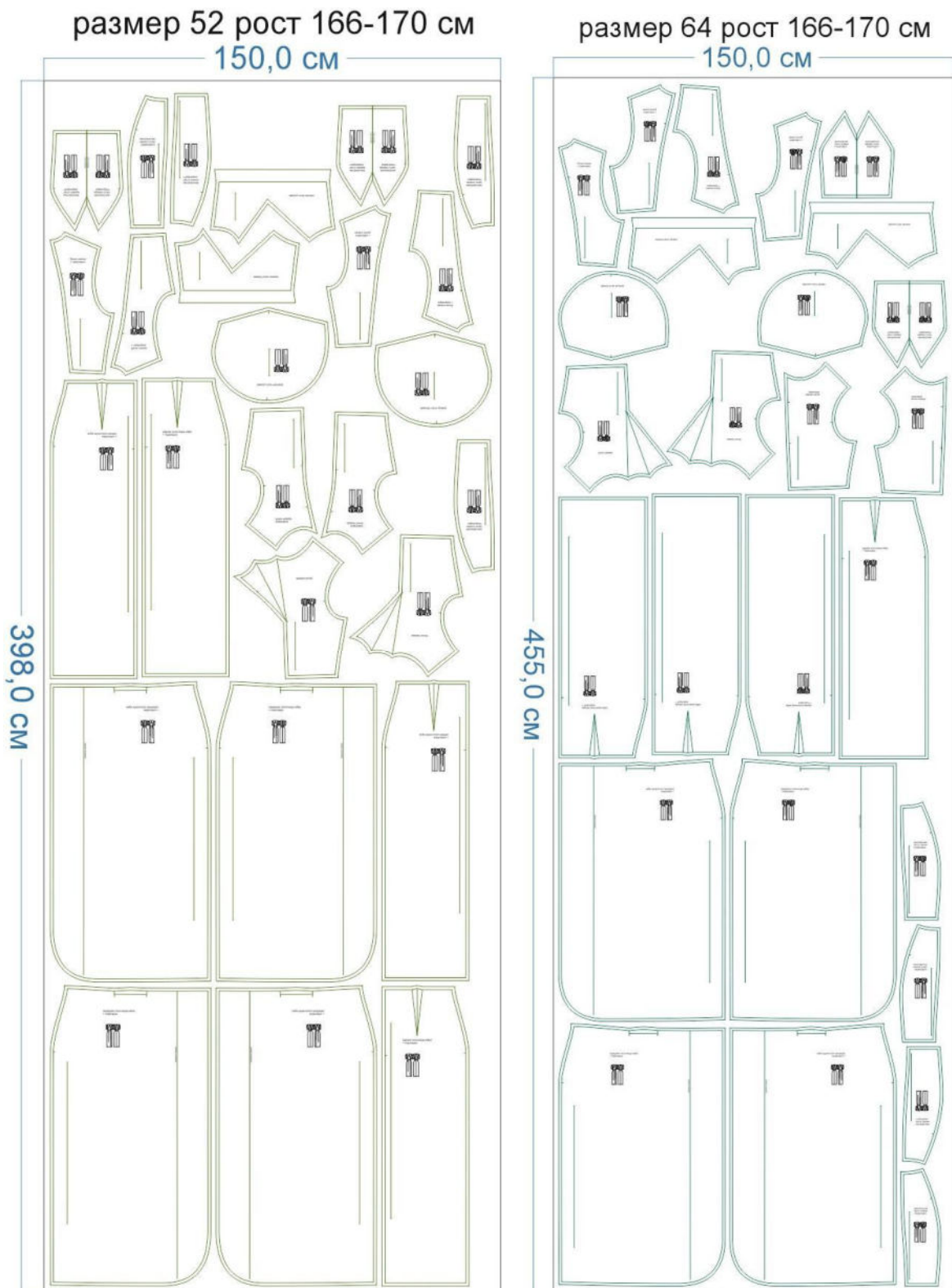
1. Центральная часть спинки - 2 дет.,
2. Бочок спинки - 2 дет.,
3. Центральная часть переда — 1 дет. со сгибом,
4. Бочок переда — 2 дет.,
5. Задняя часть юбки — 2 дет.,
6. Передняя часть юбки — 2 дет.,
7. Верхняя часть рукава — 2 дет.,
8. Нижняя часть рукава — 2 дет.

Подкладка:

1. Подкладка центральной части спинки — 2 дет.,
2. Подкладка бочка спинки — 2 дет.,
3. Подкладка центральной части переда — 1 дет. со сгибом,
4. Подкладка бочка переда — 2 дет.,
5. Подкладка задней части юбки — 2 дет.,
6. Подкладка передней части юбки — 2 дет.

Дублерин:

1. Кромка для срезов горловины деталей подкладки спинки и переда — выкраивается самостоятельно, по косой, в виде полосок шириной 1,2 см и длиной, равной длине дублируемых срезов деталей.



Припуски на швы


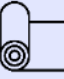

Все детали изделия даны с необходимыми припусками на швы.

Образец платья был отшит из крепа.

ОБОРУДОВАНИЕ И ИНСТРУМЕНТЫ

	Бытовая швейная машинка;
	Утюг с паром или без, утюжильный стол или гладильная доска;
	Машинные иглы, соответствующие типу ткани (для тонких тканей), булавки для закалывания или маленькие зажимы;
	Ножницы для бумаги и ножницы для раскроя;
	Проутюжильник (сетка для ВТО или лоскут х/б ткани).

ДОПОЛНИТЕЛЬНЫЕ МАТЕРИАЛЫ И ФУРНИТУРА

	Нитки для бытовой машины;
	Дублерин;
	Потайная молния.

ТЕХНОЛОГИЧЕСКАЯ ПОСЛЕДОВАТЕЛЬНОСТЬ ОБРАБОТКИ

Выкроите детали изделия согласно спецификации.



Продублируйте срезы горловины с изнанки деталей подкладки переда и спинки.



Ориентируясь по разметке, заложите и заколите складки на деталях переда из основной ткани.



Детали бочков переда и подкладки бочков переда сложите вместе, лицом к лицу, уравняйте по срезам горловины, сколите, стачайте.

Припуски швов рассеките, не доходя до строчки 0,2 см.



Припуски швов обтачивания горловины направьте в сторону подкладки и отстрочите в край по лицевой ее стороне.



Выметайте горловину с переходным кантом шириной 1-2 мм из верха в сторону подкладки, приутюжьте.



Детали центральной части переда и подкладки центральной части переда сложите вместе, лицом к лицу, уравняйте по срезам горловины, сколите, стачайте. Припуски шва в уголке рассеките, не доходя до строчки 2 мм.



Припуски шва обтачивания горловины направьте в сторону подкладки и отстрочите в край по лицевой ее стороне.



Выметайте горловину с переходным кантом шириной 1-2 мм из верха в сторону подкладки, приутюжьте.



Сколите детали верха и подкладки центральной части переда по всем срезам. При необходимости выполните осноровку.



Сложите центральную часть переда и верх бочка переда вместе, лицом к лицу, уравняйте по срезам, сколите, стачайте до отметки.



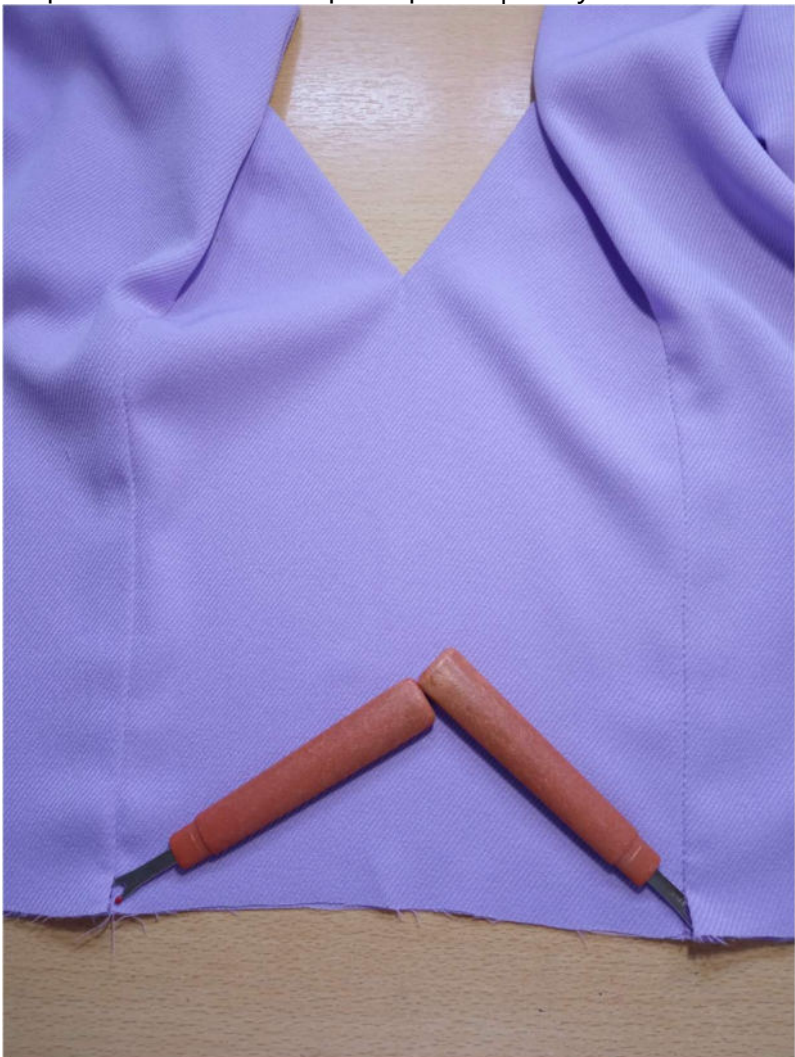
Отверните подкладку бочка переда по сгибу и притачайте в ту же строчку.



Припуски рельефов переда заметайте, приутюжьте.



Обратите внимание: срезы рельефов нужно стачивать, не доходя до среза низа 1 см.



Сколите верх и подкладку переда по всем срезам, при необходимости выполните осноровку.



Продублируйте срезы горловины с изнанки деталей подкладки спинки. Стачайте их между собой по срезам рельефов. Припуски швов рассеките, заутюжьте к центру. Стачайте срезы рельефов деталей верха платья. Припуски швов рассеките, заутюжьте к центру.



Сложите попарно детали верха и подкладки спинки, лицом к лицу, уравняйте по срезам горловины, сколите, стачайте.

Припуски швов рассеките, не доходя до строчки 2 мм.



Припуски швов обтачивания горловины спинки направьте в сторону подкладки и отстрочите в край по лицевой ее стороне.

Выметайте горловину с переходным кантом шириной 1-2 мм из верха платья в сторону подкладки.



Сколите верх и подкладку спинки насквозь по всем швам и срезам, при необходимости выполните осноровку.



Единой строчкой стачайте плечевые срезы верха и подкладки платья. Припуски швов разутюжьте.

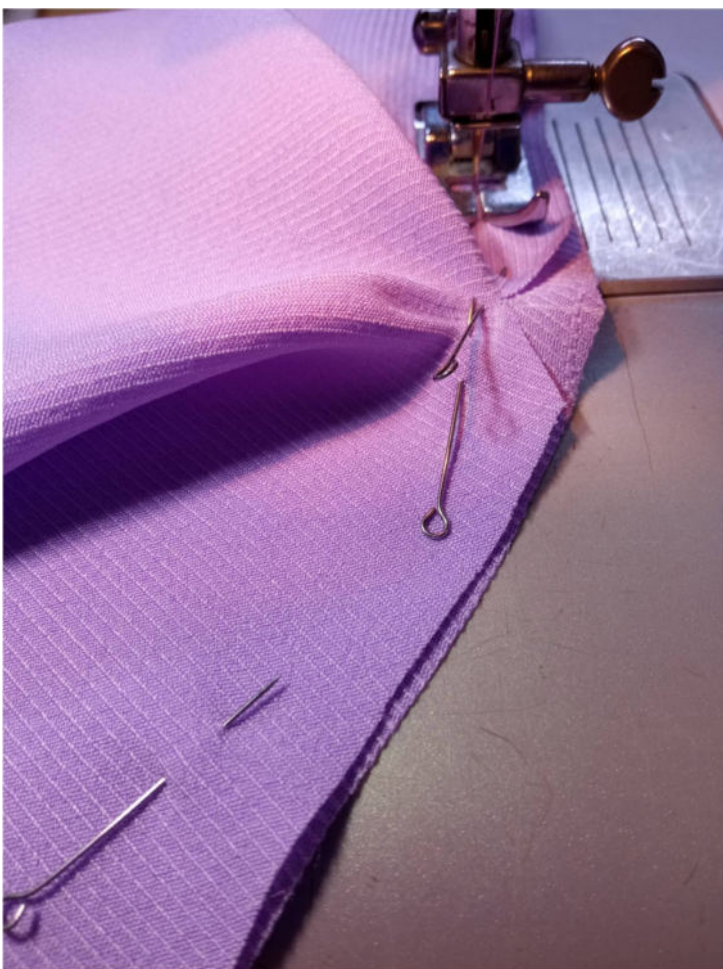




Стачайте боковые срезы верха и подкладки платья, оставив незашитые участки для втачивания молния. Припуски под застежку сметайте вручную.



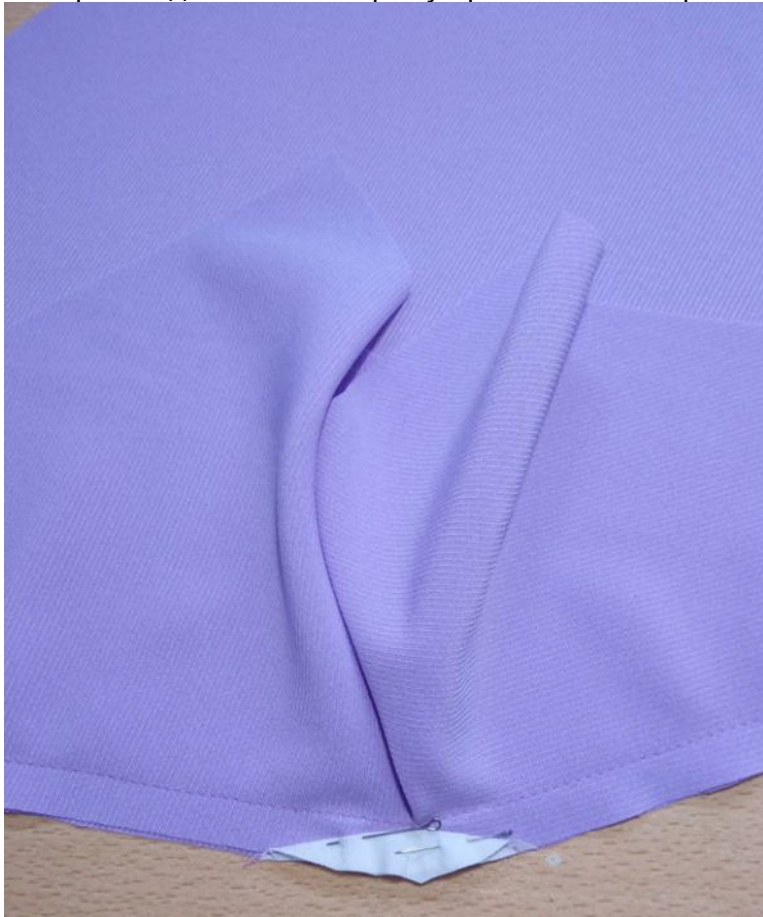
Рассеките припуск шва в уголке нижней части рукава. Приколите ее к верхней части рукава, притачайте, разворачивая деталь в уголке.



Закройке уголок долевиком, притачав его близко к рассечке.



Отверните долевик в сторону срезов шва, закрывая рассечку.



Обметайте припуски шва рукава вместе с долевым.



Припуски шва заутюжьте вниз.



Стачайте боковые срезы рукавов. Припуски швов обметайте, заутюжьте в сторону передней части.

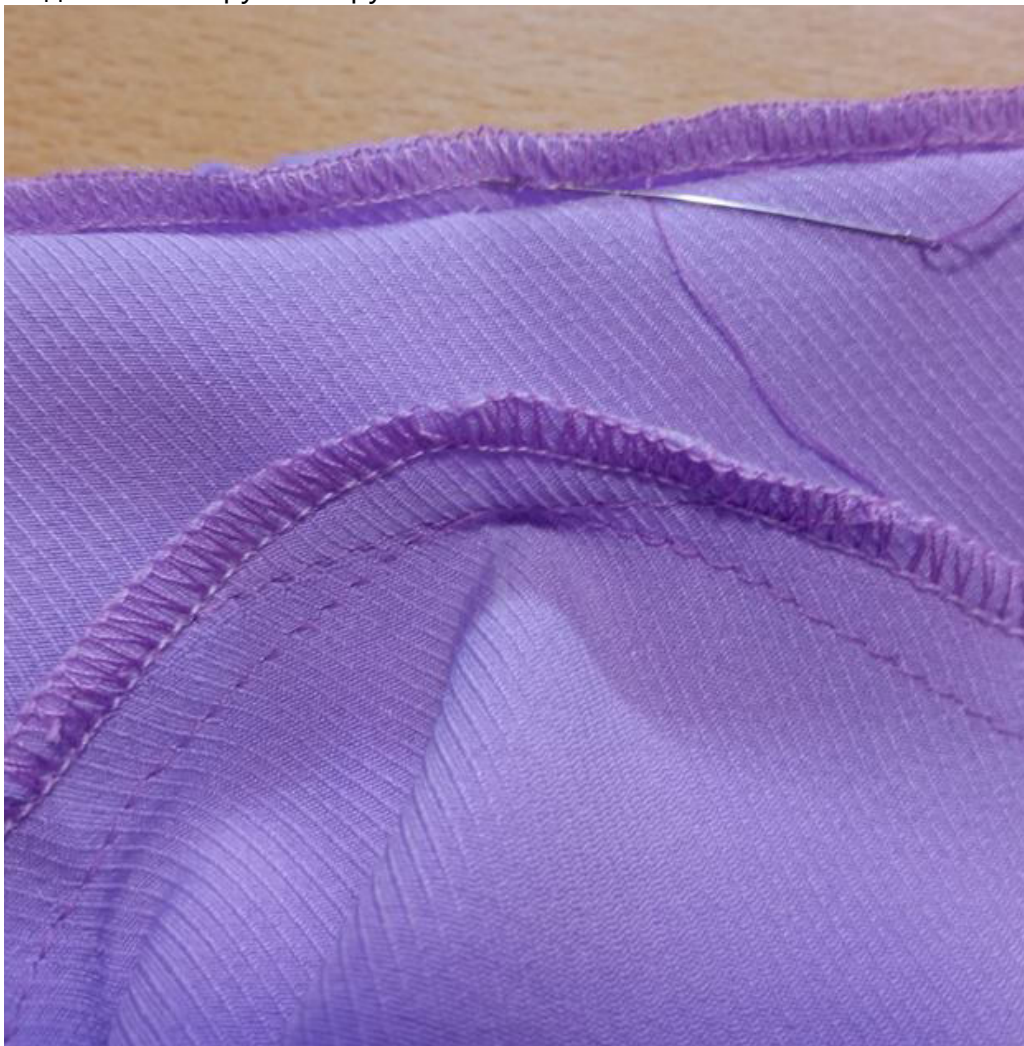
Проложите по 2 крупных вспомогательных строчки по окатам рукавов. Стяните нитки, формируя сборку.



Обметайте срез низа рукава, заметайте его на ширину подгибки в сторону изнанки.



Подшейте низ рукавов ручными потайными стежками.



Нитки сметывания удалите, низ рукавов приутюжьте.



Вколите или вметайте рукава в проймы изделия.



Втачайте рукава в проймы. Припуски швов обметайте, приутюжьте на ребро.



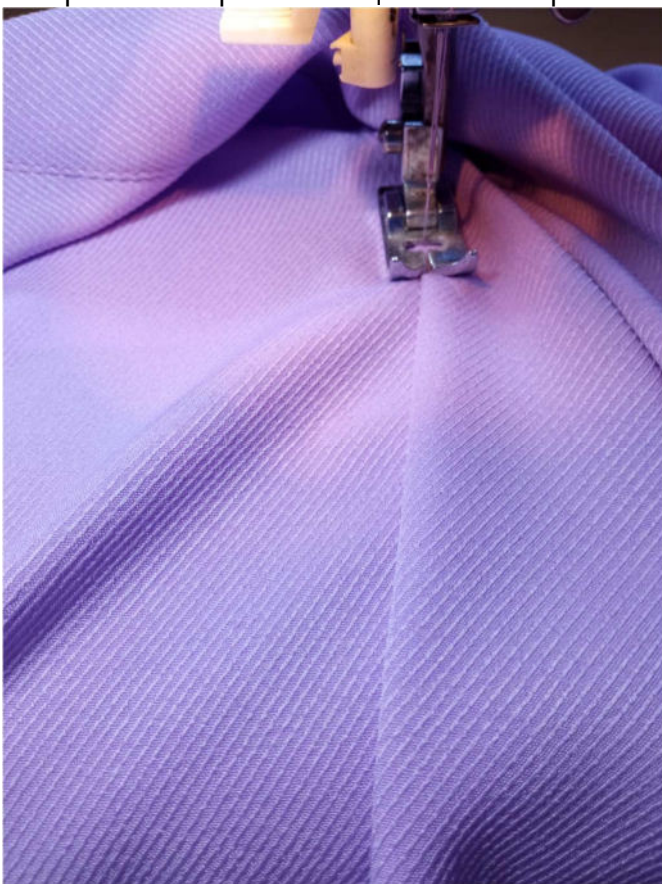
Сложите переднее полотнище юбки и подкладку переднего полотнища юбки вместе, лицом к лицу, уравняйте по срезам борта и низа, сколите, стачайте.



Припуски шва на закругленном участке срежьте до ширины 3 мм.



Припуски шва обтачивания борта и низа направьте в сторону подкладки и отстрочите в край по лицевой ее стороне.



Выметайте шов с переходным кантом шириной 1-2 мм из изделия в сторону подкладки, приутюжьте.



Сколите переднее полотнище с подкладкой насквозь по всем срезам, при необходимости выполните осноровку.



Стачайте вытачки на деталях заднего полотнища юбки и подкладки заднего полотнища юбки. Заутюжьте их к центру деталей.

Стачайте средние срезы деталей юбки и подкладки юбки, оставив незашитые участки под молнию.

Припуски под застежку сметайте вручную.

Разутюжьте припуски швов по всей их длине.



Сложите заднее полотнище юбки и его подкладку вместе, лицом к лицу, уравняйте по срезам низа, сколите, стачайте.



Припуски шва направьте в сторону подкладки и отстрочите в край по лицевой ее стороне.



Выметайте шов обтачивания низа с переходным кантом шириной 1-2 мм из верха в сторону подкладки, приутюжьте.



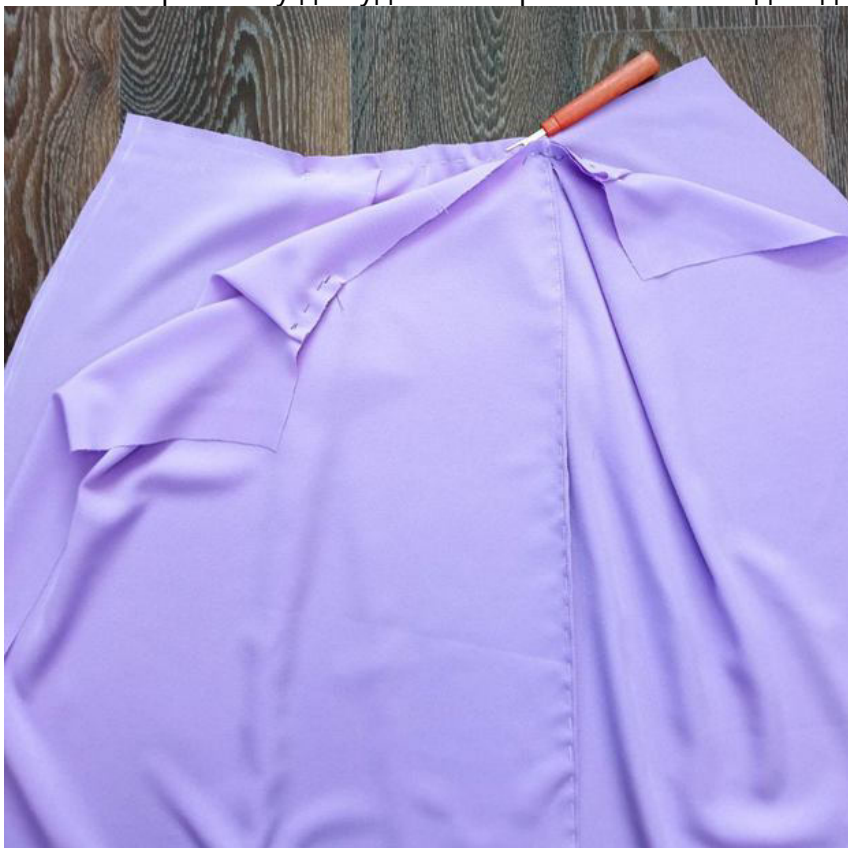
Сколите верх и подкладку заднего полотнища юбки насквозь по всем срезам, при необходимости осноровите.



На основном переднем полотнище заложите складки, заколите. Совместите центры деталей между собой, сколите.



На подкладке переднего полотнища юбки также заложите и заколите складки. Поставьте рассечку для удобства притачивания подкладки верха.



Единой строчкой стачайте боковые срезы верха и подкладки юбки платья.



Припуски швов разутюжьте.



В левом боковом шве верха и подкладки юбки оставьте незашитый участок под молнию.



Сметайте, стачайте верх и юбку платья из основной ткани между собой. Где нужно, поставьте рассечки.



Припуски шва заутюжьте вниз.



Припуски под молнию в среднем шве спинки и в левом боковом шве продублируйте кромками.



Припуски швов под молнию сметайте вручную.



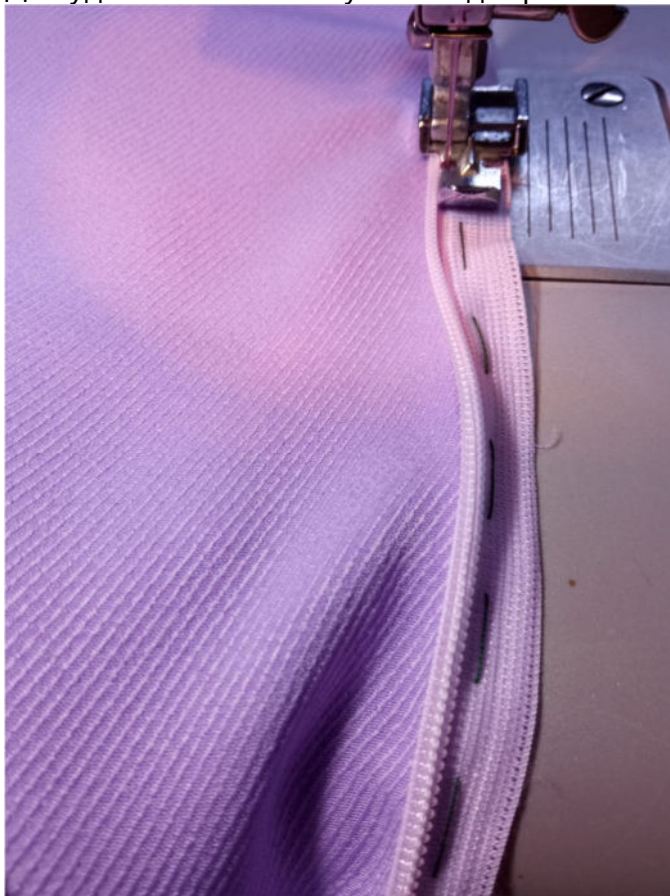
Припуски швов под молнии разутюжьте.



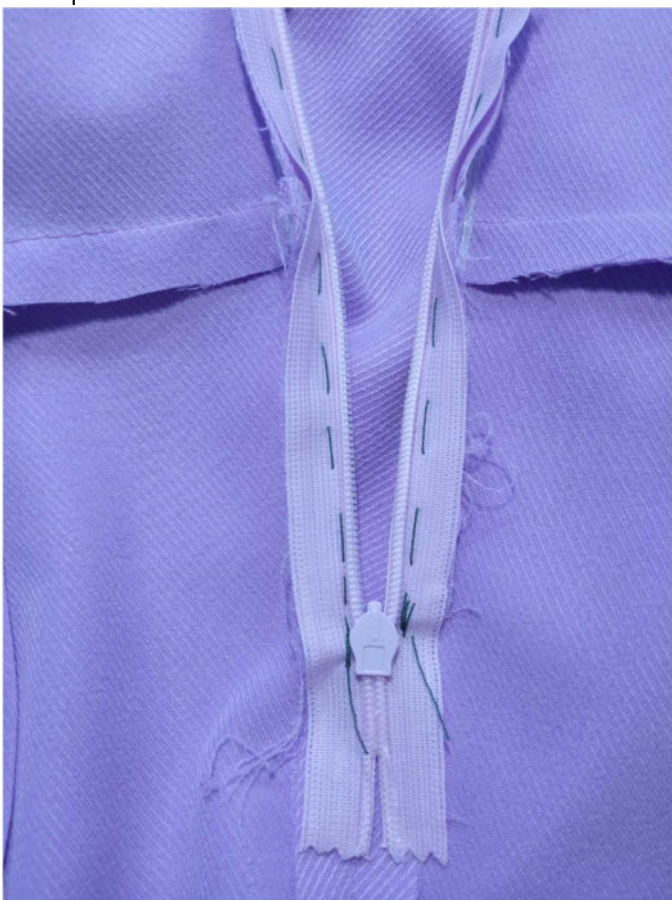
Приметайте одну сторону молнии к припуску среднего шва спинки, притачайте от верха до уровня закрепки шва в конце застежки.



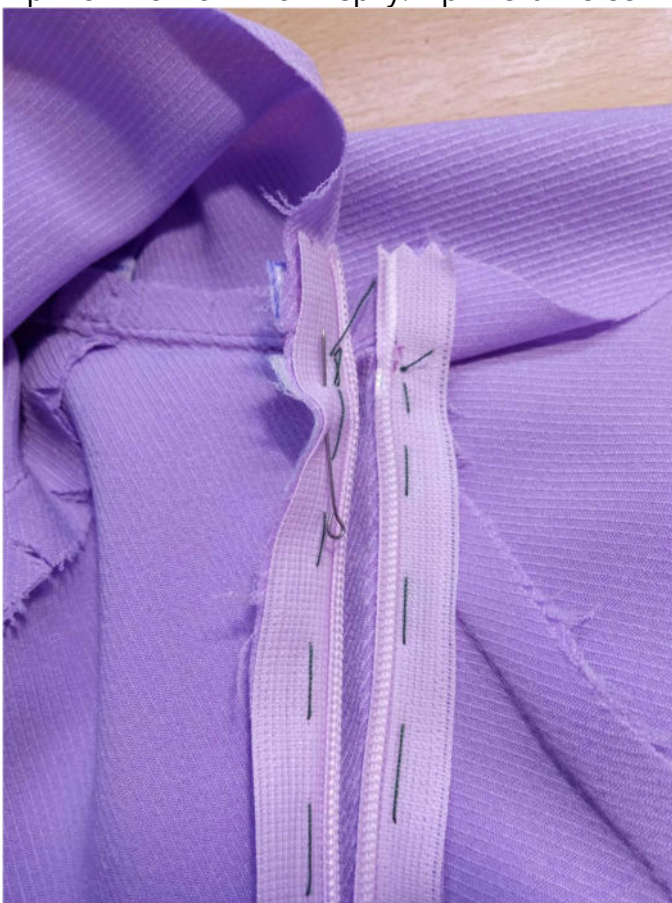
Для удобства воспользуйтесь однорожковой лапкой.



Молнию застегните до закрепки. Булавкой приколите вторую сторону молнии в конце застежки.



Приколите молнию вверх. Приметайте ее к изделию, начиная от низа.



Притачайте вторую сторону молнии к изделию.
Вытяните молнию за бегунок.



Таким же способом втачайте вторую молнию в боковой шов платья.





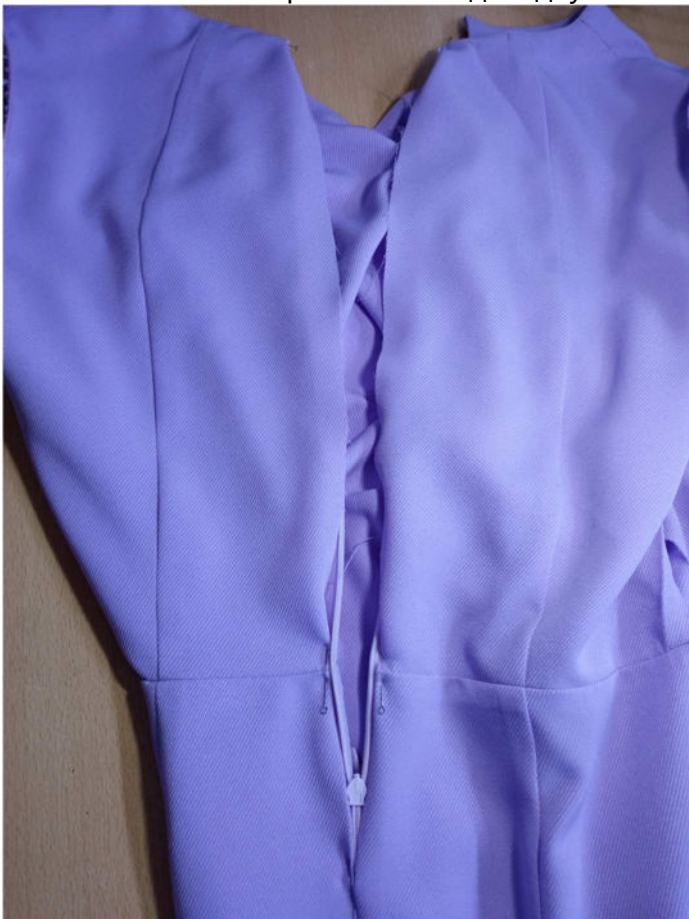
Частично притачайте подкладку юбки к подкладке лифа.



Также частично притачайте подкладку юбки к подкладке верха в области бокового шва с молнией. Где нужно, поставьте рассечки.



С изнанки платья приколите подкладку к молнии.

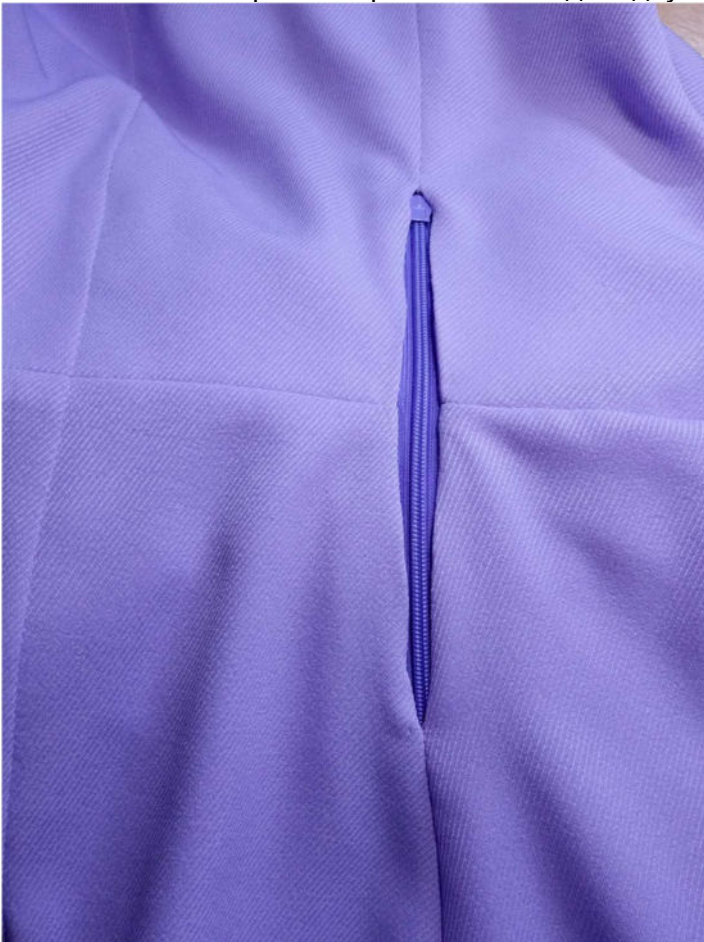


Выверните изделие на изнанку, притачайте подкладку к молнии.





Аналогичным образом притачайте подкладку к молнии в боковом шве.



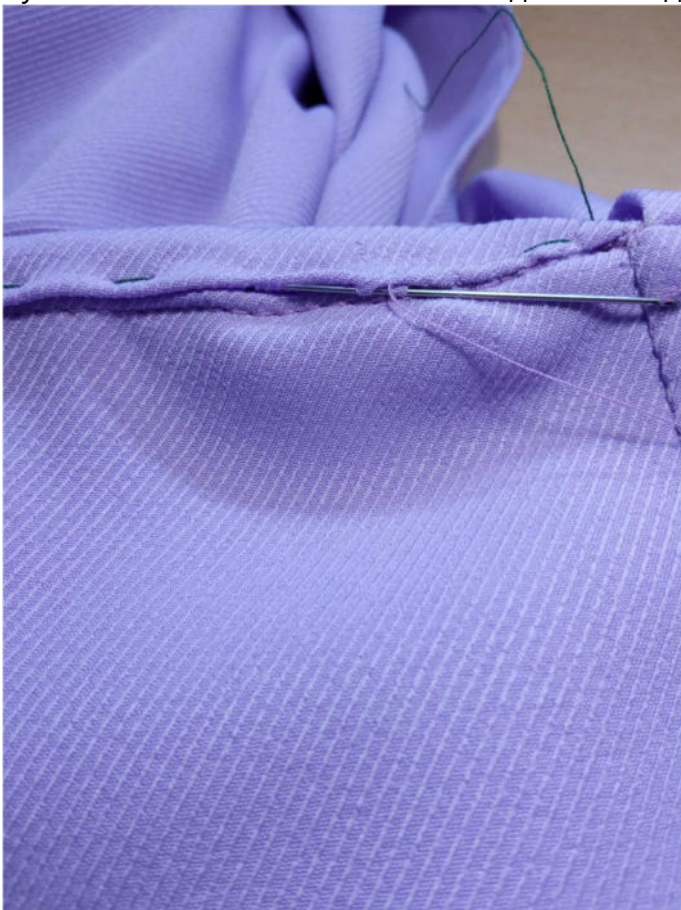
Притачайте нижние срезы подкладки лифа строчкой в строчку притачивания юбки к верху платья.



Открытые участки швов притачивания подкладки обработайте так. Подверните припуски подкладки юбки в сторону изнанки и приметайте ко шву притачивания верха юбки к верху платья.



Ручными потайными стежками подшейте подкладку юбки к изделию.

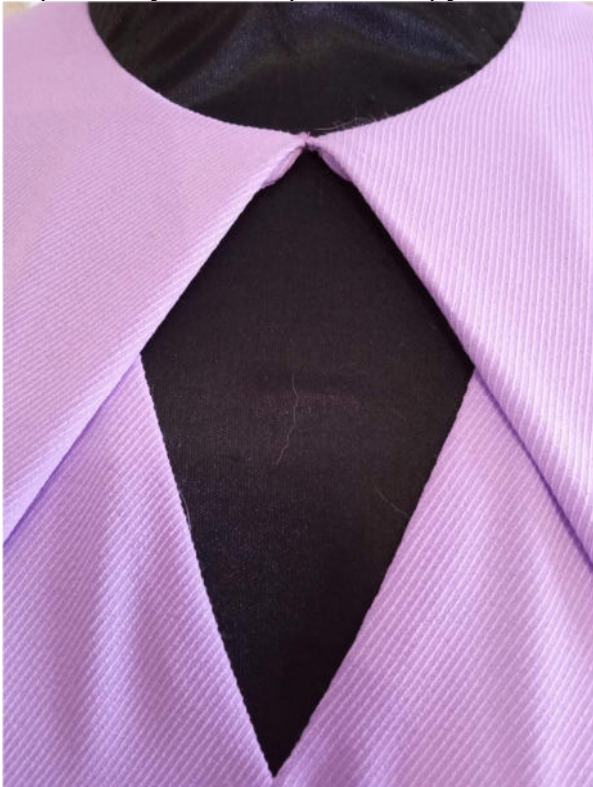


Приутюжьте подкладку с изнанки изделия.





Скрепите уголки горловины ручными стежками.



Ваше платье готово. Носите с удовольствием!

Понравилась выкройка? Тогда ждём ваши ФОТО-ОТЗЫВЫ:



на нашем сайте: <https://shkatulka-sew.ru/pattern/vykroyka-platya-elen749/>



в соцсетях с хэштегом #Elen749 и #Элен749

