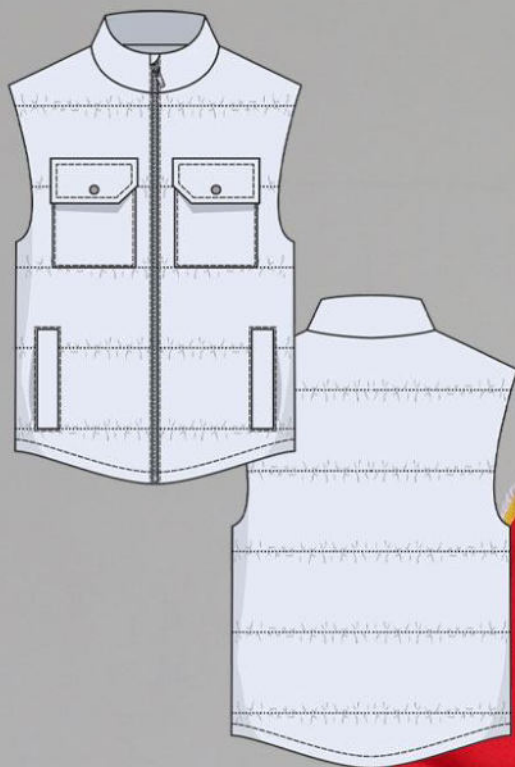


ШКАТУЛКА

SHKATULKA-SEW.RU



#Ники225

**Размеры
(ростовка)
80-164 см**

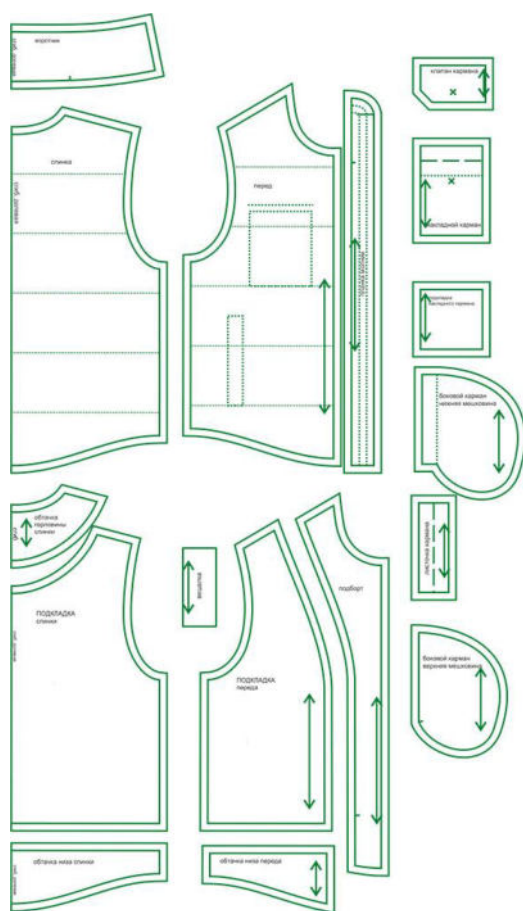
СЛОЖНОСТЬ



ЖИЛЕТ

Ники225

Выкройка детского утепленного жилета унисекс, умеренного объема, прямого силуэта, выполненного на подкладке из флиса. В данной модели на утеплитель поставлен верх изделия, а перед и спинка дополнительно простёганы параллельными горизонтальными строчками. Перед — с нагрудными накладными карманами с клапанами и с боковыми прорезными карманами с листочками. Спинка — цельная, без особенностей. Горловина жилета обработана высоким воротником-стойкой. Застёжка — разъемная молния доверху, с внутренней ветрозащитной планкой. Линия низа переда и спинки — фигурная.

СОСТАВ КОМПЛЕКТА
ЛЕКАЛ

* Выкройки даны с припусками на швы. Они обозначены двойным контуром. Вы можете самостоятельно изменить ширину припусков, исходя из свойств выбранного материала или своих целей.

ВЕЛИЧИНЫ ПРИБАВОК НА ОСНОВНЫХ УЧАСТКАХ
ИЗМЕРЕНИЙ

Прибавка к обхвату груди
в полном объеме

14 - 27 см

ЗАМЕРЫ КЛЮЧЕВЫХ ПАРАМЕТРОВ, РАСХОД ТКАНИ

* Без учета припусков на швы.

Внимание: расчет выполнен для ткани без учета направления ворса и возможной усадки! Усадка может достигать 15-20% от длины материала. Обязательно учитывайте это и берите с запасом.

рост, см	полный замер на уровне груди, см	длина изделия по спинке без учета воротника, см	расход основной ткани при ширине 150 см, см	расход подкладки при ширине 150 см, см	расход утеплителя при ширине 150 см, см
80	67,0	33,3	63,0	42,0	51,0
86	68,8	35,2	66,7	43,3	52,8
92	70,7	37,0	70,3	44,7	54,7
98	72,5	38,9	74,0	46,0	56,5
104	74,3	40,7	77,7	47,3	58,3
110	76,2	42,6	81,3	48,7	60,2
116	78,0	44,4	85,0	50,0	62,0
122	81,6	47,0	92,3	53,4	65,5
128	85,2	49,5	99,5	56,8	69,0
134	88,7	52,1	106,8	60,1	72,5
140	92,3	54,7	114,0	63,5	76,0
146	95,9	57,2	121,3	66,9	79,5
152	99,5	59,8	128,5	70,3	83,0
158	103,0	62,3	135,8	73,6	86,5
164	106,6	64,9	143,0	77,0	90,0

РЕКОМЕНДАЦИИ ПО ВЫБОРУ ТКАНИ

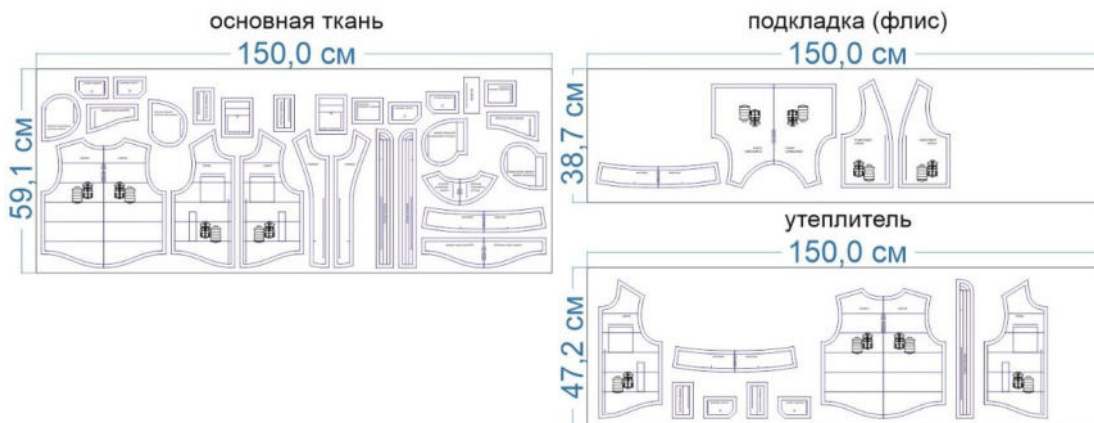
Для пошива жилета можно использовать курточные и плащевые ткани небольшой и средней поверхностной плотности, с высокими тепло- и ветрозащитными свойствами, с влагозащитной пропиткой, например, дюспо, мембрану и др.

В качестве подкладки для жилета можно использовать флис, плотную кулирную гладь, поливискозную подкладочную ткань и т. д.

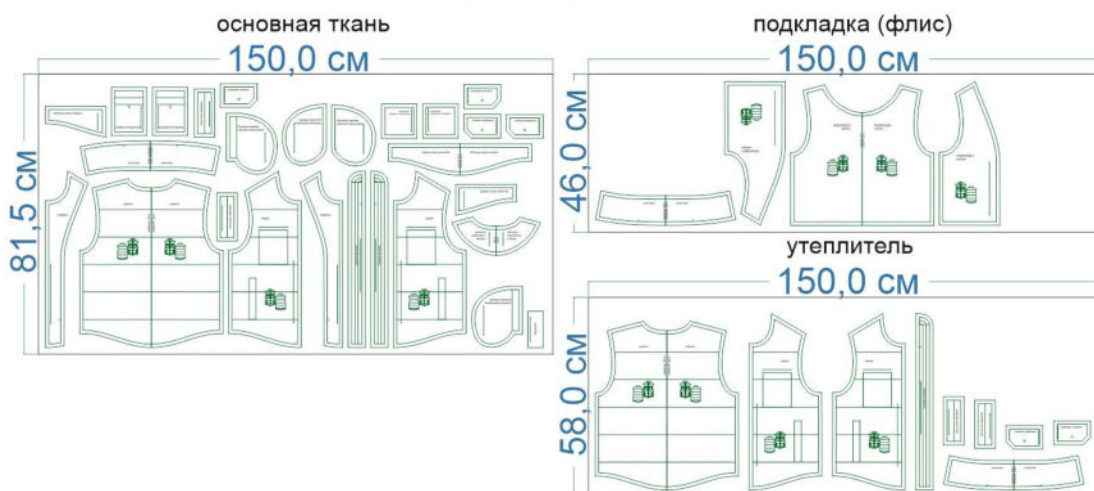
В качестве утеплителя можно использовать материал альполюкс поверхностной плотностью 100 г/ кв. м и аналогичные по свойствам материалы.

РАСКРОЙ

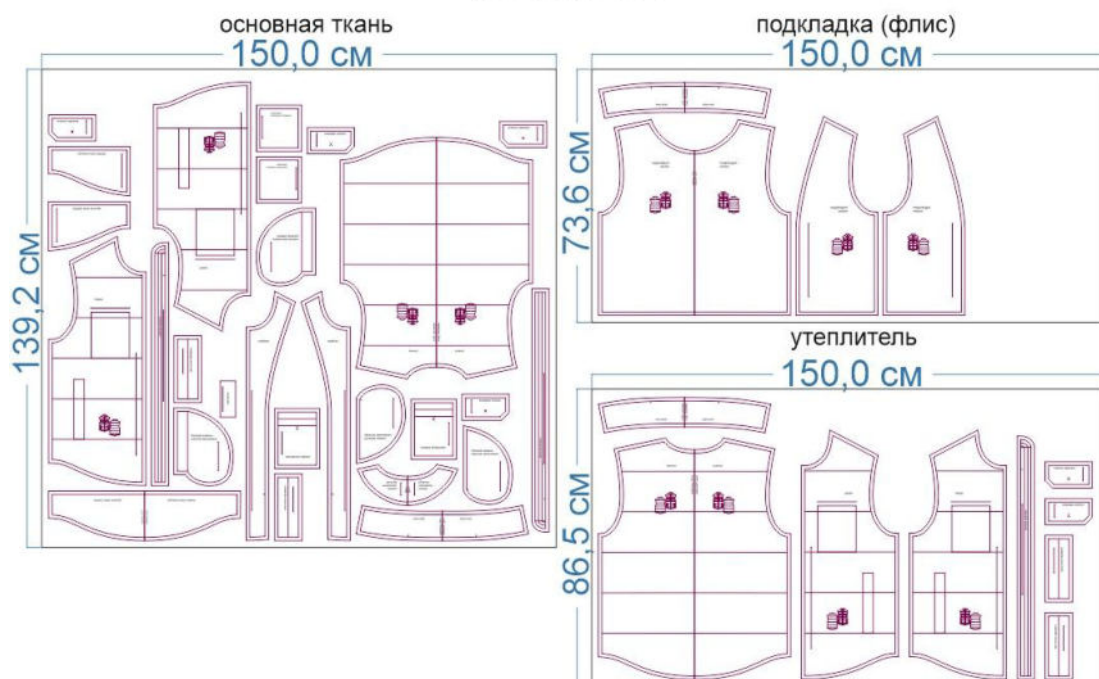
размер 80



размер 116



размер 164



Основной материал:

1. Спинка – 1 дет. со сгибом из ткани + 1 дет. из утеплителя,
2. Перед – 2 дет. из ткани + 2 дет. из утеплителя,
3. Воротник – 1 дет. со сгибом из ткани + 1 дет. из утеплителя,
4. Клапан кармана – 4 дет. из ткани + 2 дет. из утеплителя,
5. Накладной карман – 2 дет.,
6. Подкладка накладного кармана – 2 дет.,
7. Листочка кармана – 2 дет. из ткани + 2 дет. из утеплителя, выкроенные в половину ширины детали листочки,
8. Боковой карман нижняя мешковина – 2 дет.,
9. Боковой карман верхняя мешковина – 2 дет.,
10. Обтачка низа переда – 2 дет.,
11. Обтачка горловины спинки – 1 дет. со сгибом,
12. Обтачка низа спинки – 1 дет. со сгибом,
13. Подборт – 2 дет.,
14. Планка молнии – 2 дет. из ткани + 1 дет. из утеплителя,
15. Вешалка – 1 дет.

Подкладка (флис):

1. Подкладка спинки – 1 дет. со сгибом,
2. Подкладка переда – 2 дет.,
3. Воротник – 1 дет. со сгибом.

Дублерин:


1. Кромка для стабилизации срезов деталей из флиса — можно использовать готовую или нарезать самостоятельно из дублерина в виде долевых полосок шириной 1-1,2 см.

Припуски на швы






Все детали изделия имеют необходимые припуски на швы.

Образец жилета был отшит из мембраны, флиса и утеплителя альполюкс плотностью 150 г/кв.м.

ОБОРУДОВАНИЕ И ИНСТРУМЕНТЫ

	Бытовая швейная машинка;
	Утюг с паром или без, утюжильный стол или гладильная доска;
	Машинные иглы, соответствующие типу ткани (для курточных и плащевых тканей), булавки для закалывания или маленькие зажимы;
	Ножницы для бумаги и ножницы для раскроя;
	Проутюжильник (сетка для ВТО или лоскут х/б ткани).

ДОПОЛНИТЕЛЬНЫЕ МАТЕРИАЛЫ И ФУРНИТУРА

	Нитки для бытовой машины;
	Лапка для втачивания молнии;
	Пресс или щипцы для установки кнопок;
	Молния на застёжку;
	Кнопки для карманов.

ТЕХНОЛОГИЧЕСКАЯ ПОСЛЕДОВАТЕЛЬНОСТЬ ОБРАБОТКИ

Выкроите детали изделия согласно спецификации.





Во избежание деформации срезов деталей из флиса продублируйте их кромками по всему периметру.



Наметьте линии стёжки и расположение карманов на деталях изделия. Наложите их на утеплитель, изнаночной стороной вниз.



Прикалывайте детали строго по линии стёжки, где будет проходить строчка, чтобы не оставить следов от проколов игл.

Деталь воротника приколите булавками к утеплителю близко к срезам, не выходя за ширину его припусков.



Простегайте детали по линиям разметки стежком длиной 4 мм.



Затем настройте детали по периметру на расстоянии 2 мм от срезов.



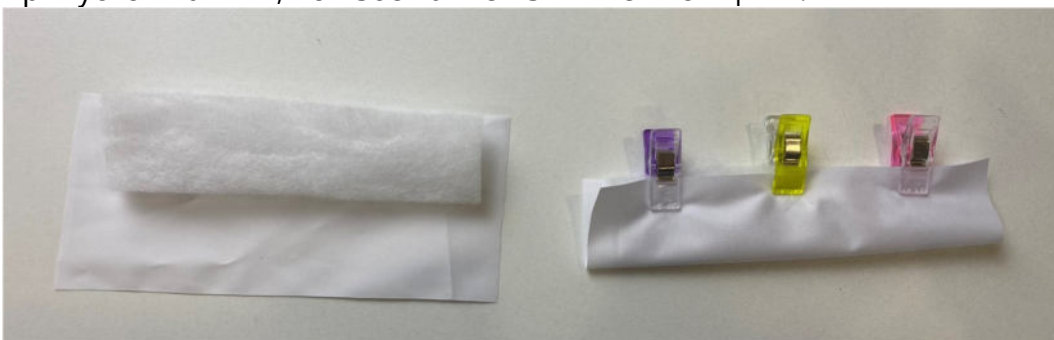
Аналогичным образом настройте на утеплитель и деталь воротника.



Излишки утеплителя срежьте вровень со срезами деталей.



Листочку кармана сложите вдоль пополам, изнанкой внутрь. Между слоями листочки вложите утеплитель. Сколите продольные срезы листочки между собой. Внимание: сразу выкроите утеплитель по размеру готового вида листочки, без припусков на швы, во избежание излишней толщины.



Вспомогательной строчкой скрепите срезы листочки между собой.

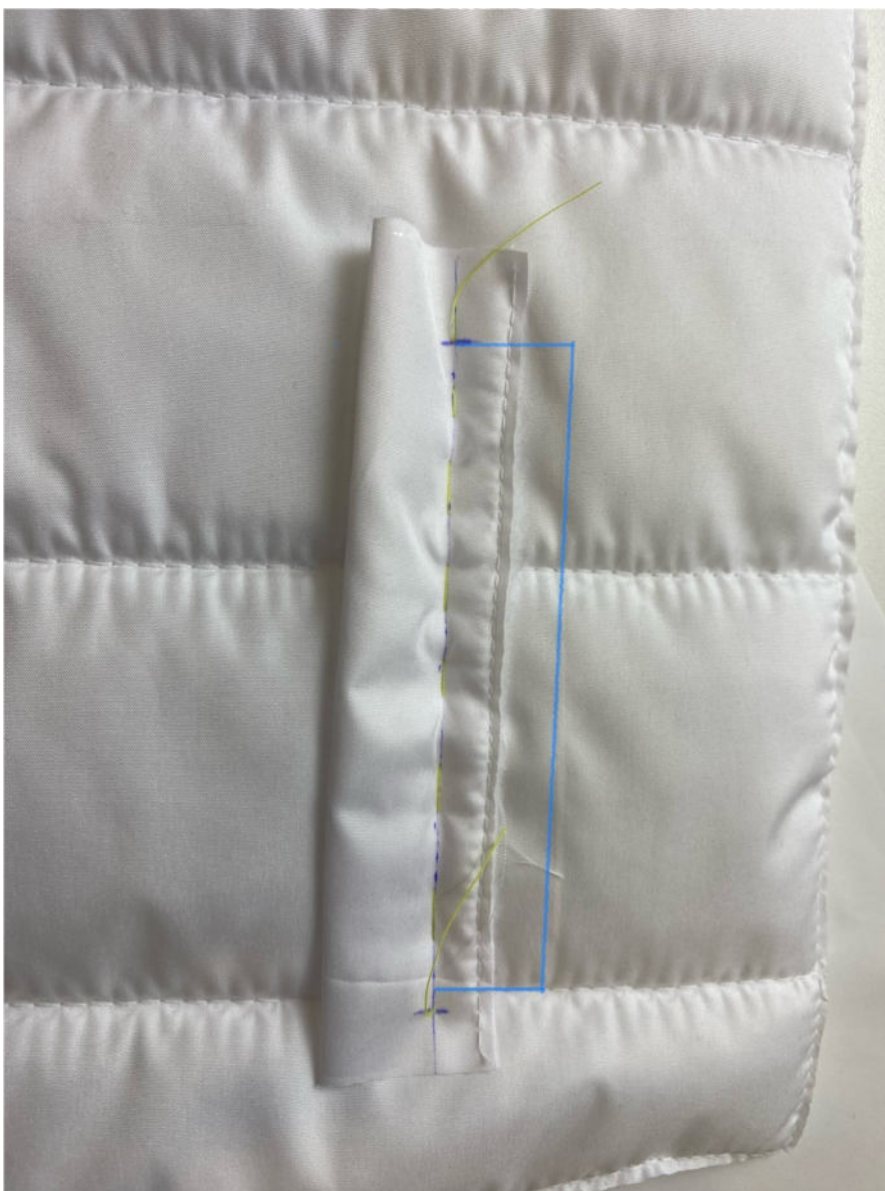


Наметьте на листочке ширину готового вида.

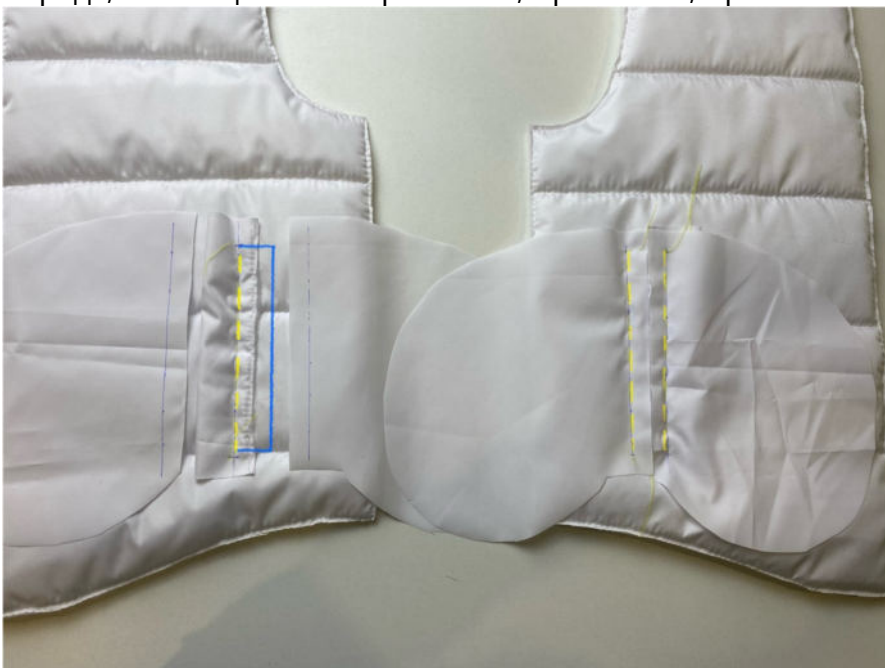
Наложите её на деталь переда, совмещая линии разметки между собой, приколите.



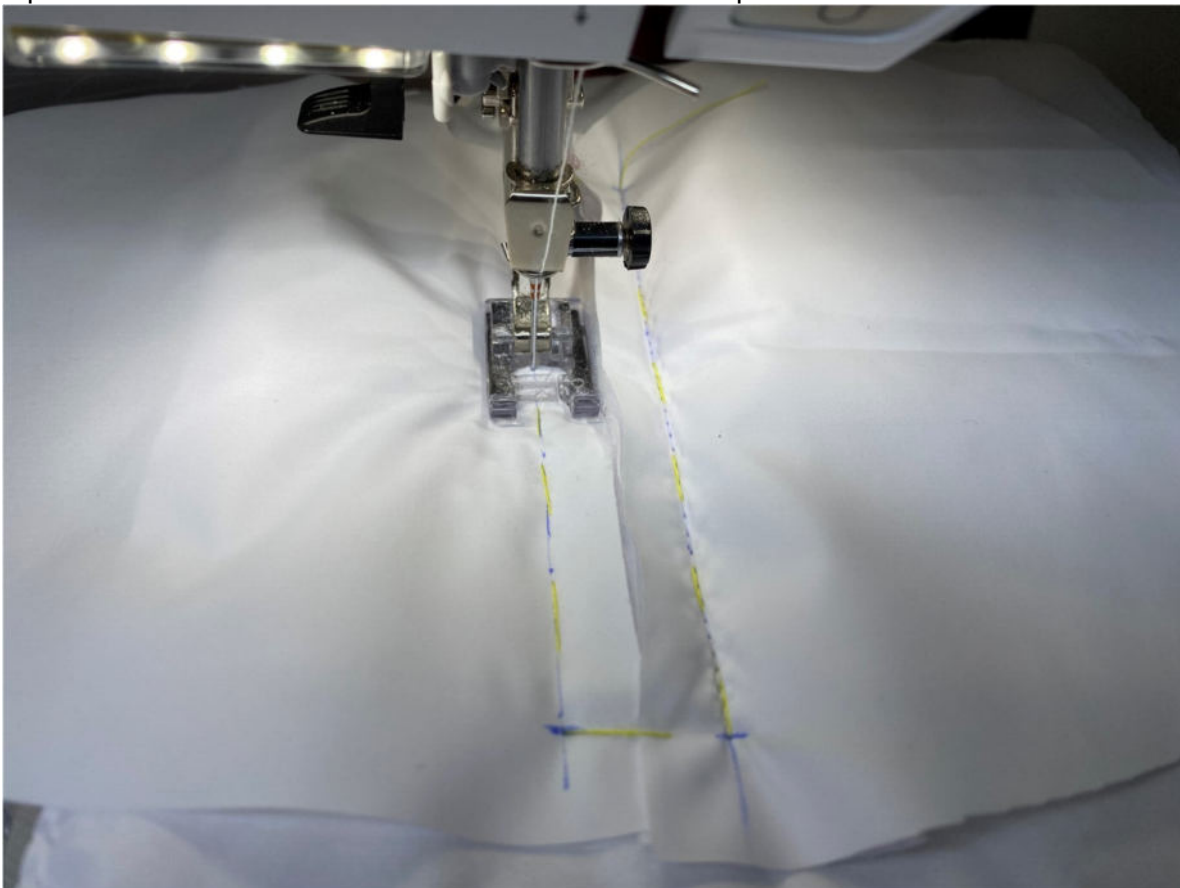
Приметайте листочку ручными стежками.



Наметьте ширину припуска на мешковинах кармана. Наложите их на деталь переда, совмещая линии разметки, приколите, приметайте.



Притачайте мешковины и листочки машинной строчкой.



Нитки смётывания удалите. Высеките утеплитель внутри рамки кармана с изнанки переда.



Разрежьте рамку кармана посередине между строчками, к уголкам рамки выходя наискосок, не доходя до строчки 0,2 см.



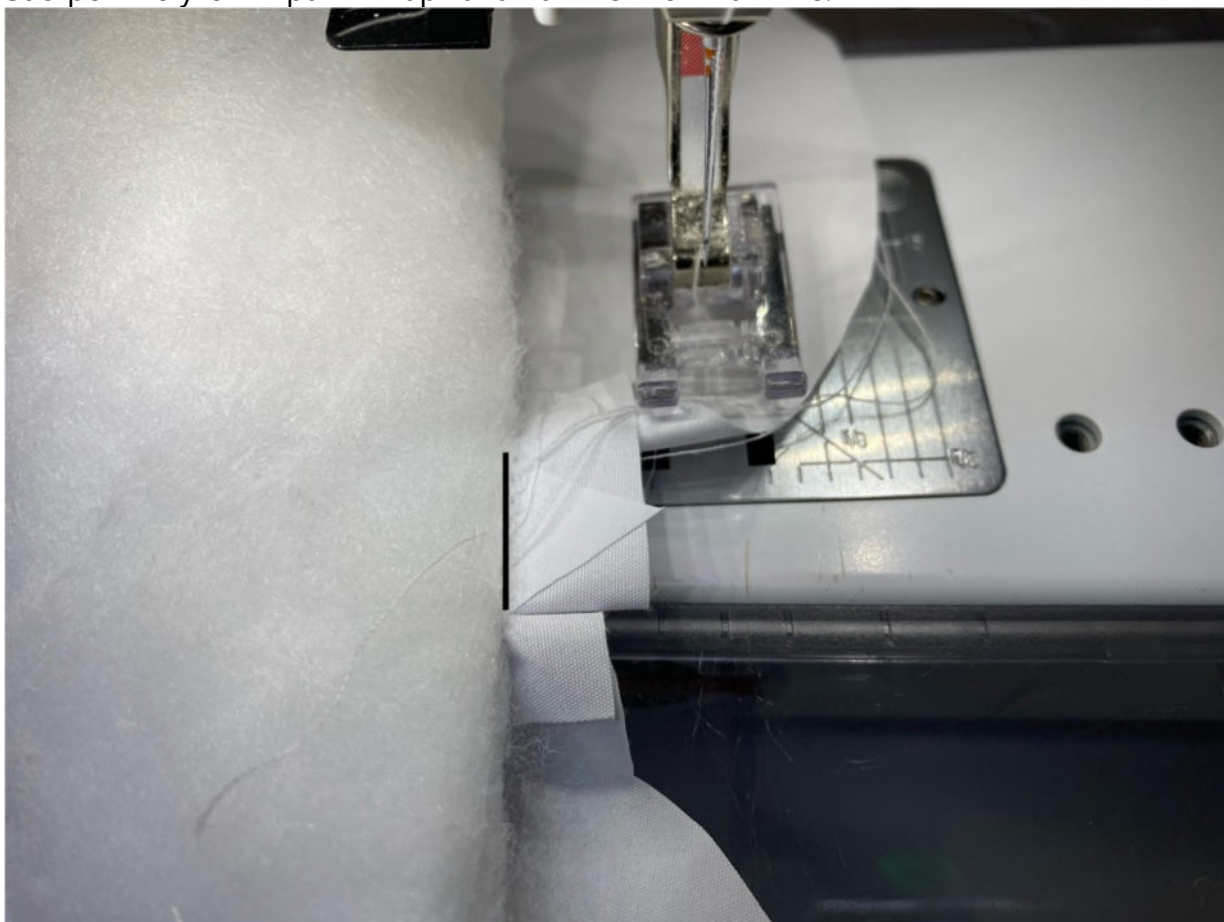
Выверните, выправьте детали кармана в сторону изнанки.



Булавками заколите уголки кармана.



Застрочите уголки рамки кармана на швейной машине.



Отстрочите в край рамку кармана. Для этого отверните нижнюю мешковину в сторону и отстрочите нижнюю часть рамки. Затем отверните нижнюю мешковину вниз, как она должна быть, и отстрочите оставшиеся 3 стороны рамки.

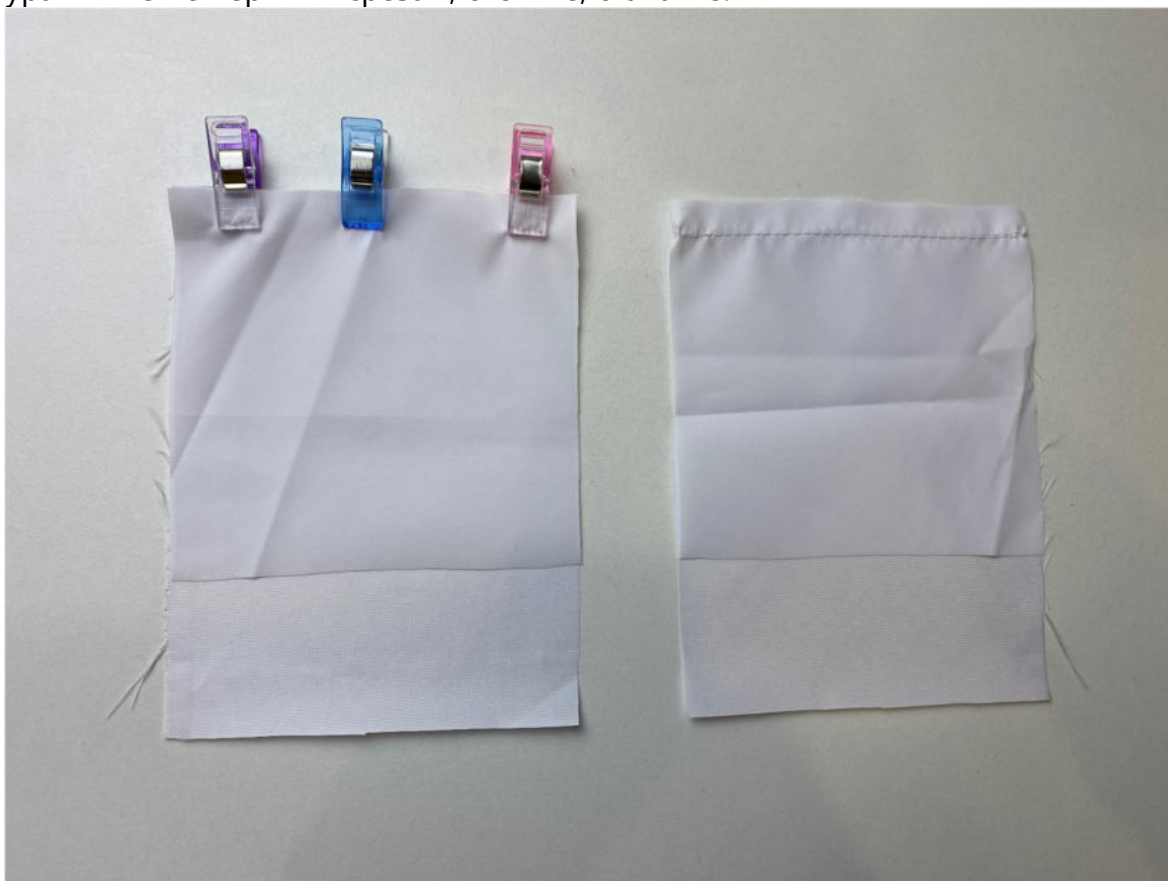


Уравняйте мешковины кармана между собой по внешним срезам, сколите,

стачайте.



Сложите детали накладного кармана и его подкладки вместе, лицом к лицу, уравняйте по верхним срезам, сколите, стачайте.



Припуски шва отверните в сторону кармана и отстрочите в край по лицевой его

стороне.



Сложите карман и мешковину лицом к лицу, уравняйте по боковым и нижнему срезам, сколите, стачайте, оставив в одном месте незашитый участок для выворачивания. Припуски шва в уголках высеките наискосок, не доходя до строчки 0,2 см.



Выверните, выправьте карман на лицевую сторону. Застрочите подгибку верха на расстоянии 2 см от края.



Ориентируясь по разметке, наложите карманы на детали переда, приколите по

краю.

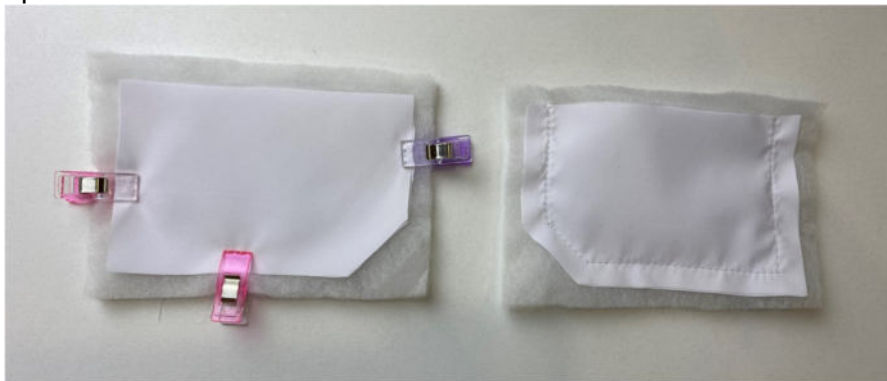


Настрочите карманы в край. Настрочите закрепки по концам кармана.



Сложите парные детали клапана вместе, лицом к лицу, и в таком виде наложите их на утеплитель, зафиксируйте зажимами. Обтачайте клапан по боковым и нижним

срезам.



Припуски утеплителя высеките близко к строчке. Припуски клапана в уголках высеките наискосок, не доходя до строчки 0,2 см.

Выверните, выправьте клапаны на лицевую сторону, зафиксируйте зажимами их обтаченные стороны.



Отстрочите клапаны на ширину лапки.

Скрепите верхние срезы клапана вспомогательной строчкой на расстоянии 2 мм от срезов.



Наложите клапан на деталь переда, лицом к лицу, открытыми срезами в сторону кармана, приколите, притачайте. Припуски шва срежьте до ширины 0,3 см.



Отверните клапан вниз и настрочите на изделие на ширину лапки.



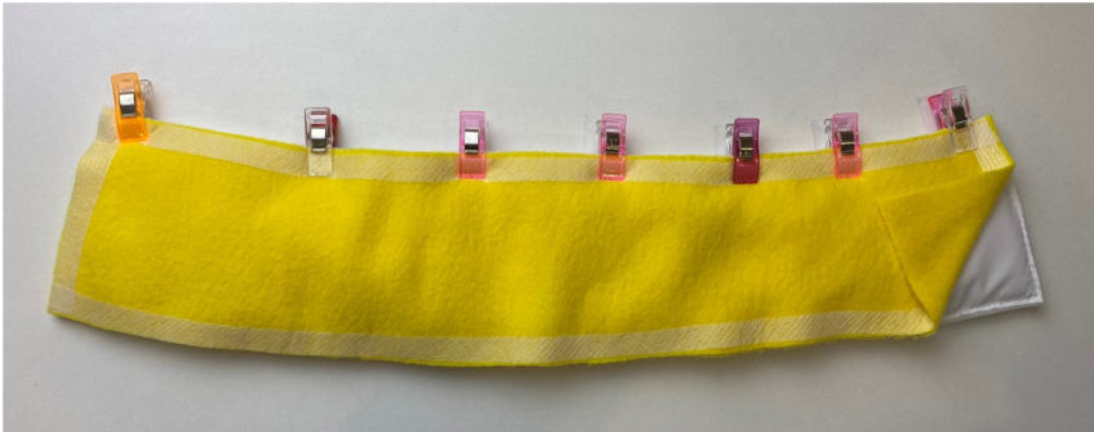
Разметьте и установите кнопки на клапанах и карманах.



Сложите детали переда и спинки вместе, лицом к лицу, уравняйте по плечевым и боковым срезам, сколите, стачайте.



Детали воротника сложите вместе, лицом к лицу, уравняйте по верхним срезам, сколите.



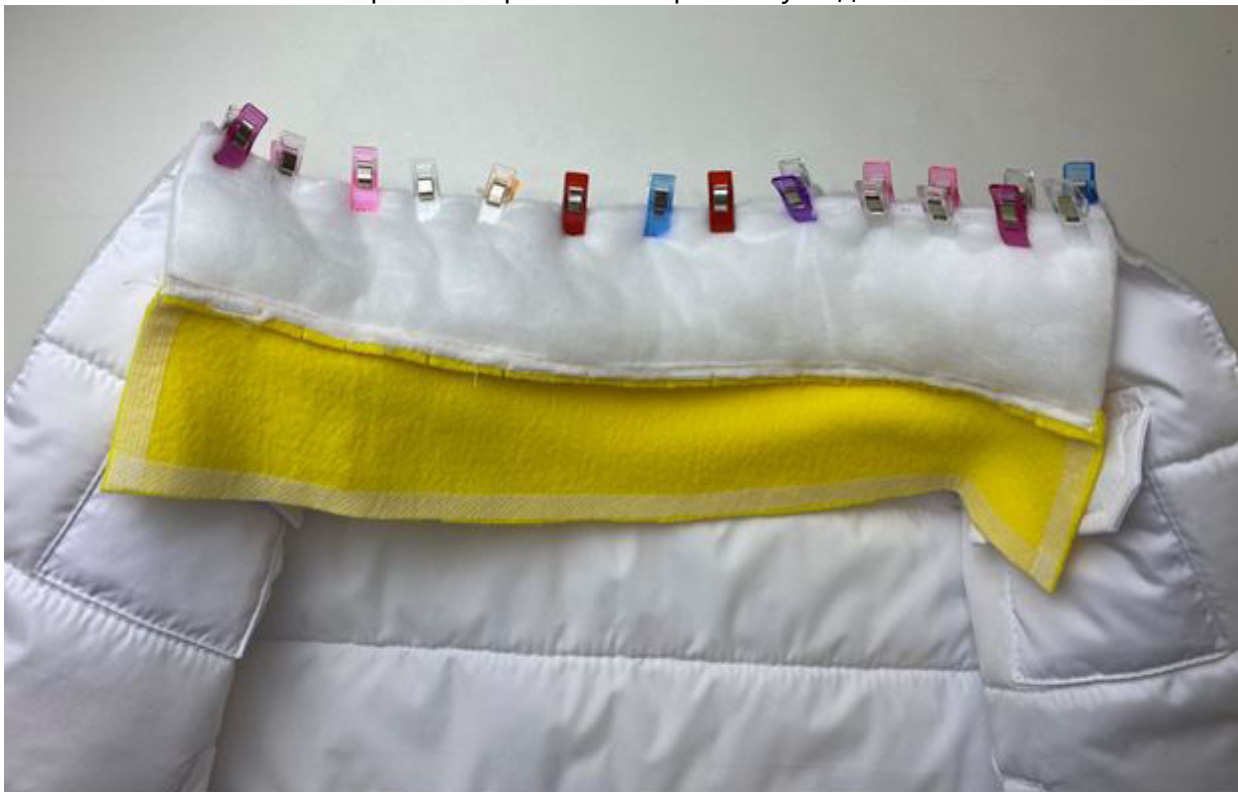
Стачайте воротники между собой. Припуски шва рассеките, не доходя до строчки 0,2 см.



Отверните припуски шва в сторону нижнего воротника и отстрочите в край по лицевой его стороне.



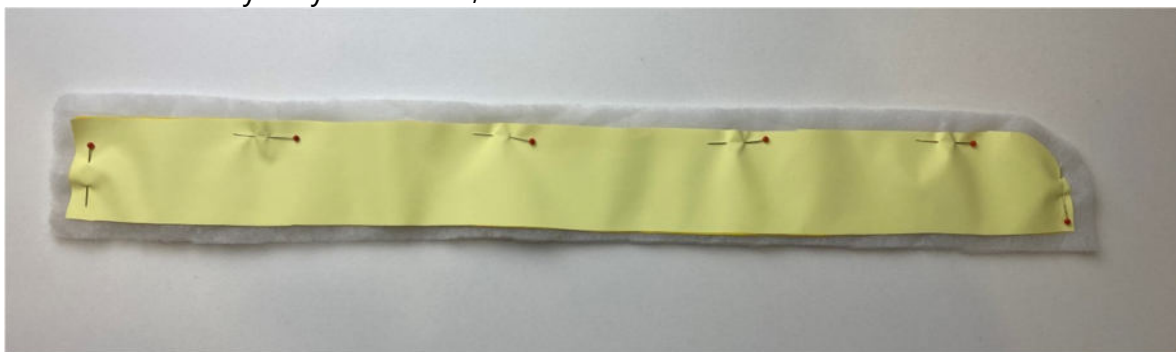
Вколите или вметайте верхний воротник в горловину изделия.



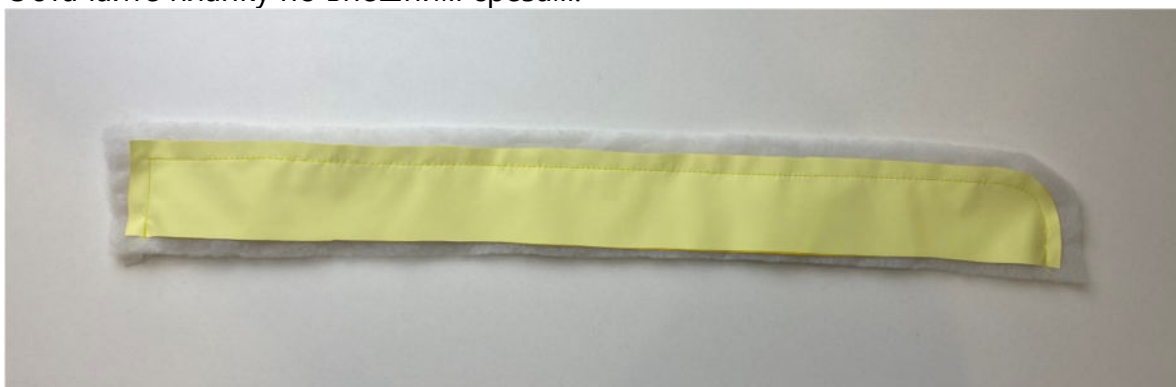
Втачайте воротник в горловину. Припуски шва рассеките, не доходя до строчки 0,2 см.



Сложите детали планки вместе, лицом к лицу, уравняйте по срезам. В таком виде наложите планку на утеплитель, сколите все слои вместе.



Обтачайте планку по внешним срезам.



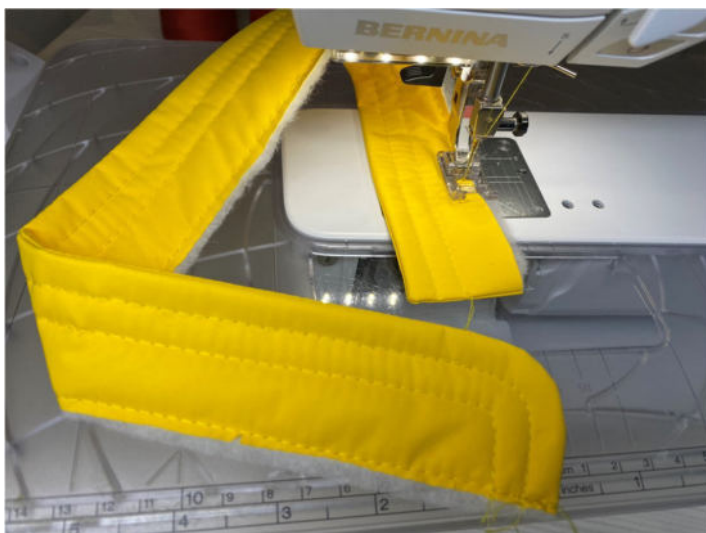
Припуски утеплителя высеките близко к строчке. Припуски шва планки рассеките на закруглённом участке, в уголке высеките наискосок, не доходя до строчки 0,2 см.



Выверните, выправьте планку на лицевую сторону. Зафиксируйте её по обтачанным сторонам зажимами, а также скрепите открытые срезы планки между собой булавками.



Вспомогательной строчкой скрепите срезы планки. Отстрочите планку несколькими параллельными строчками.



Приколите одну сторону молнии к срезу борта переда, лицом к лицу. Вторую сторону наложите изнанкой на лицевую сторону планки. Если молния длиннее жилета, то сначала притачайте одну сторону к борту переда, после застегните молнию и уточните длину второй стороны молнии по первой.



Притачайте молнию к изделию и планке с помощью однорожковой лапки.



Застегните молнию. На вторую её сторону перенесите метки для совмещения линий стёжки и шва втачивания воротника.



Совмещая метки, приколите вторую сторону молнии с планкой к срезу борта
переда.



Застегните молнию и проверьте симметрию швов и строчек.



Расстегните молнию. Притачайте вторую её часть к изделию.



Приколите обтачку горловины и обтачку низа к подкладке спинки.



Притачайте.



Припуски шва притачивания обтачки раскройте, не доходя до строчки 0,2 см.

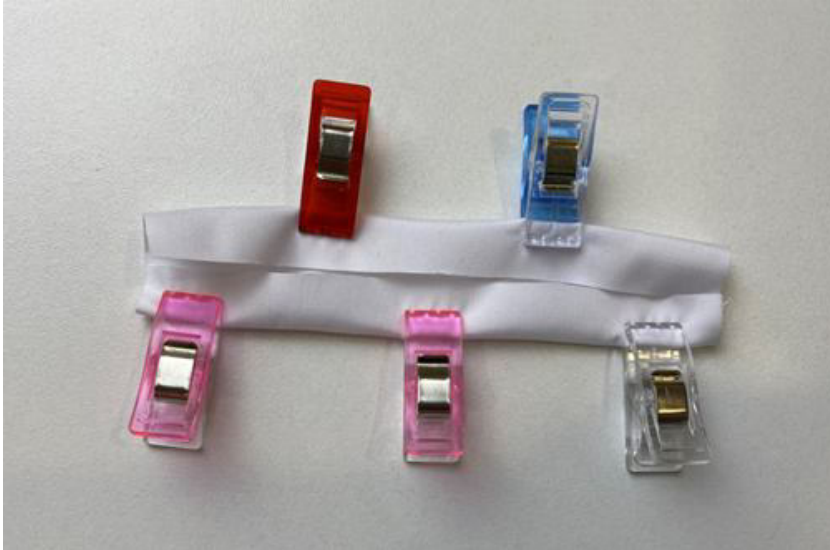


Направьте припуски швов в сторону обтачек, отстрочите в край по лицевой их стороне.

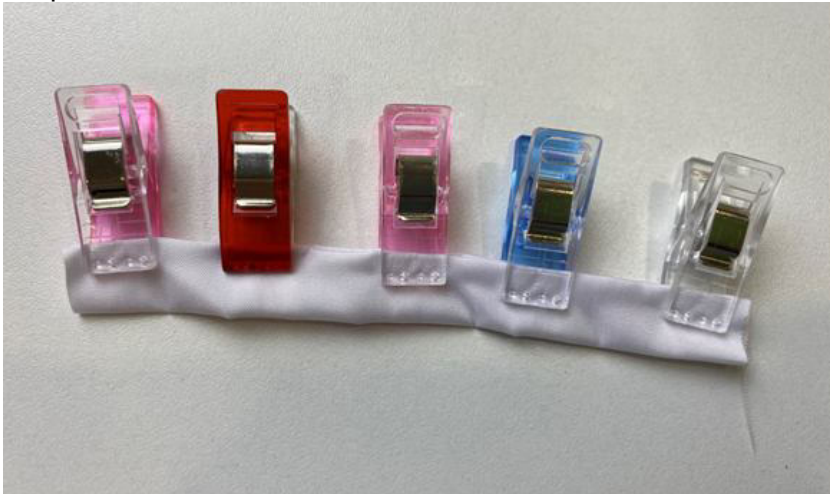


Сложите деталь вешалки вдоль пополам, изнанкой внутрь, открытыми срезами к

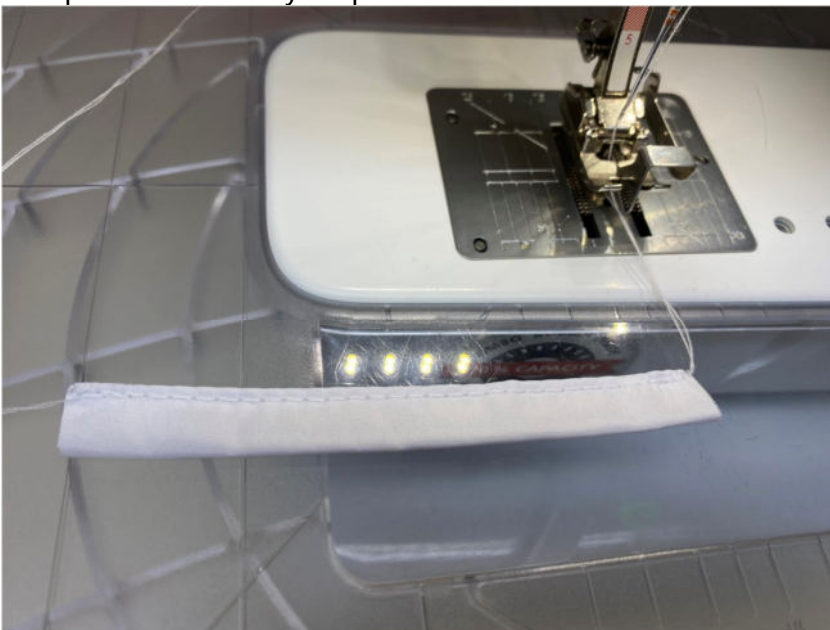
центру, зафиксируйте зажимами.



Сложите вешалку вдоль пополам, перенесите зажимы, фиксируя новое положение сторон вешалки.

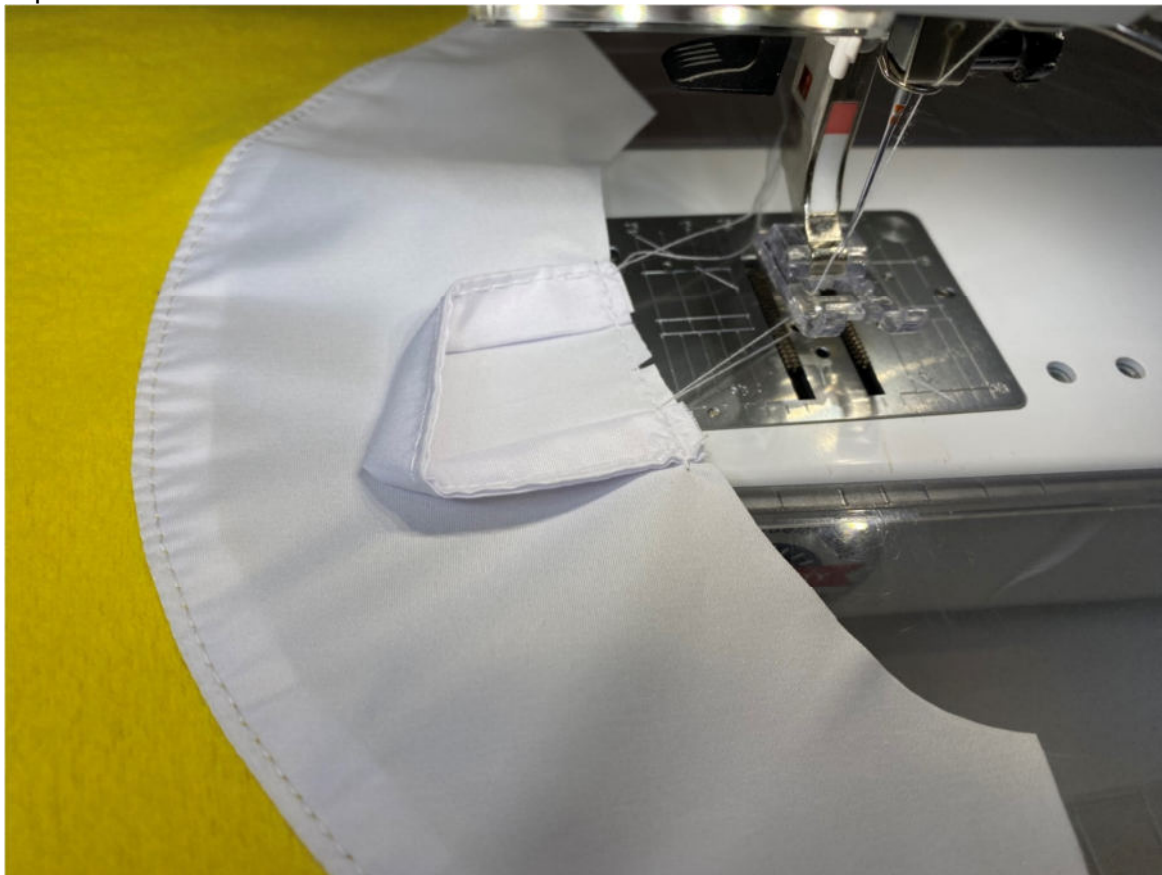


Застрочите вешалку в край.



Наметьте середину горловины подкладки спинки. От этой метки отступите вправо и влево на 1 см и приложите концы вешалки. Притачайте их вспомогательными

строчками.



Притачайте обтачки по низу деталей подкладки переда.



Припуски швов отверните в сторону обтачек и отстрочите в край по лицевой их стороне.

Притачайте подборта к деталям подкладки переда.



Припуски швов рассеките, не доходя до строчки 0,2 см.

Отверните припуски швов в сторону подбортов, отстрочите в край по лицевой их стороне.

Стачайте плечевые и боковые срезы подкладки изделия.

В одном боковом шве оставьте незашитый участок для выворачивания.



Сложите верх и подкладку лицом к лицу, уравняйте по срезам проймы, сколите.



Обтачайте пройму. Припуски шва рассеките, не доходя до строчки 0,2 см.



Припуски шва отверните в сторону подкладки, отстрочите в край по лицевой её стороне.



Сложите верх и подкладку изнанкой к изнанке. Сколите срезы второй проймы со стороны изнанки.



Обтачайте вторую пройму. Припуски шва отверните в сторону подкладки, отстрочите в край по лицевой её стороне.



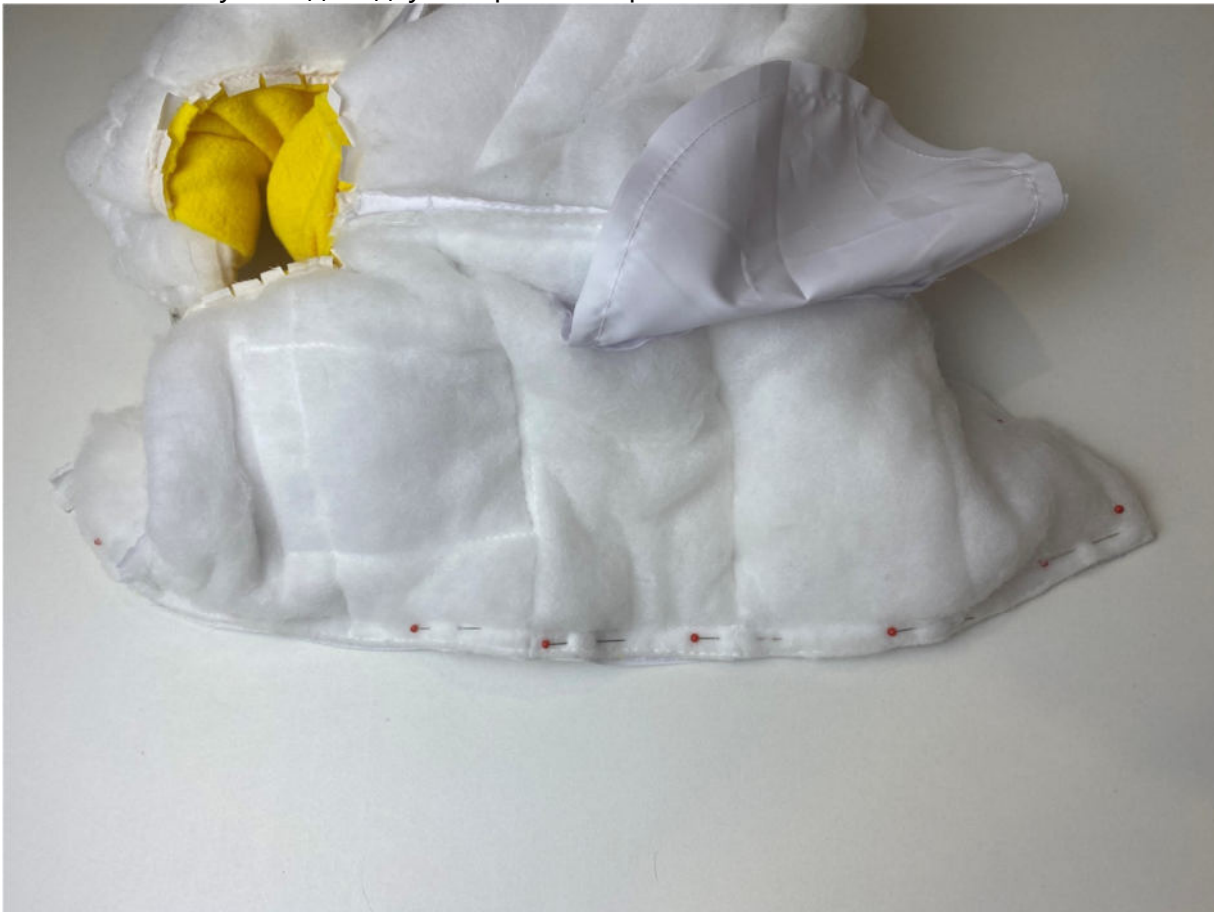
Выверните изделие на изнанку. Вколите воротник в горловину подкладки.



Втачайте воротник. Припуски шва рассеките, не доходя до строчки 0,2 см.



Сколите основу и подкладку по срезам борта.



И сразу по срезам низа.



Обтачайте изделие по бортам и низу, ведя строчку в строчку притачивания молнии.

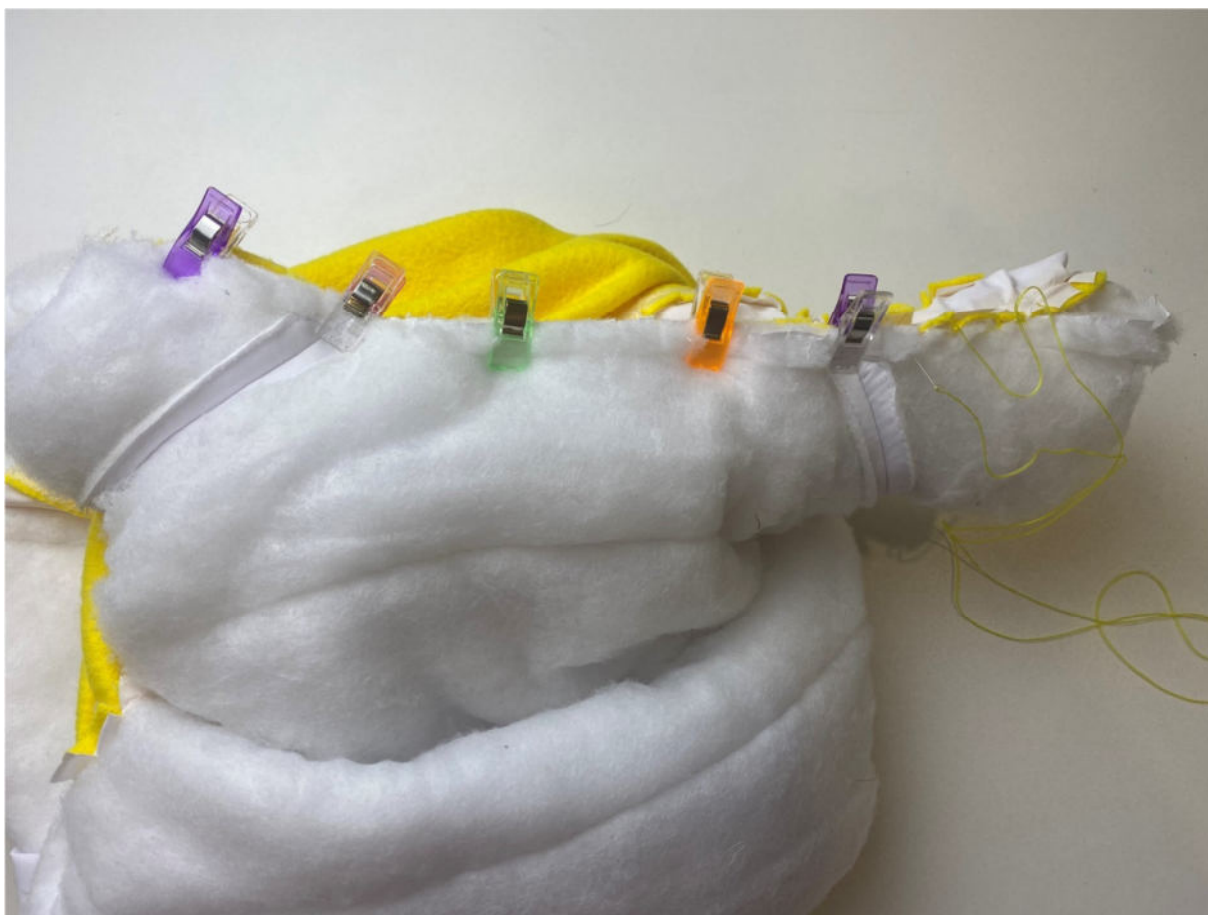




Припуски шва по низу рассеките, не доходя до строчки 0,2 см. Припуски шва в уголках высеките наискосок, не доходя до строчки 0,2 см.



Сколите припуски швов втачивания деталей воротника в горловину верха и подкладки между собой, сшейте вручную.



Выверните жилет на лицевую сторону через отверстие в подкладке.



Зашейте отверстие ручными потайными стежками.



Отстрочите молнию.



Отстрочите низ изделия на расстоянии 1,5 см от края.



Жилет готов. Носите с удовольствием!





Понравилась выкройка? Тогда ждём ваши ФОТО-ОТЗЫВЫ:



на нашем сайте: <https://shkatulka-sew.ru/pattern/vykroyka-detskogo-uteplennogo-jileta-niki225/>



в соцсетях с хэштегом #Niki225 и #Ники225

