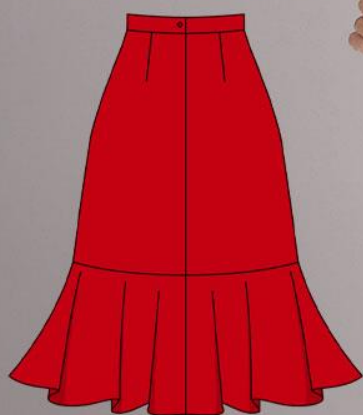


ШКАТУЛКА

SHKATULKA-SEW.RU



#ДЖЕЙН116

Размеры

40-62

Рост

156-180 см

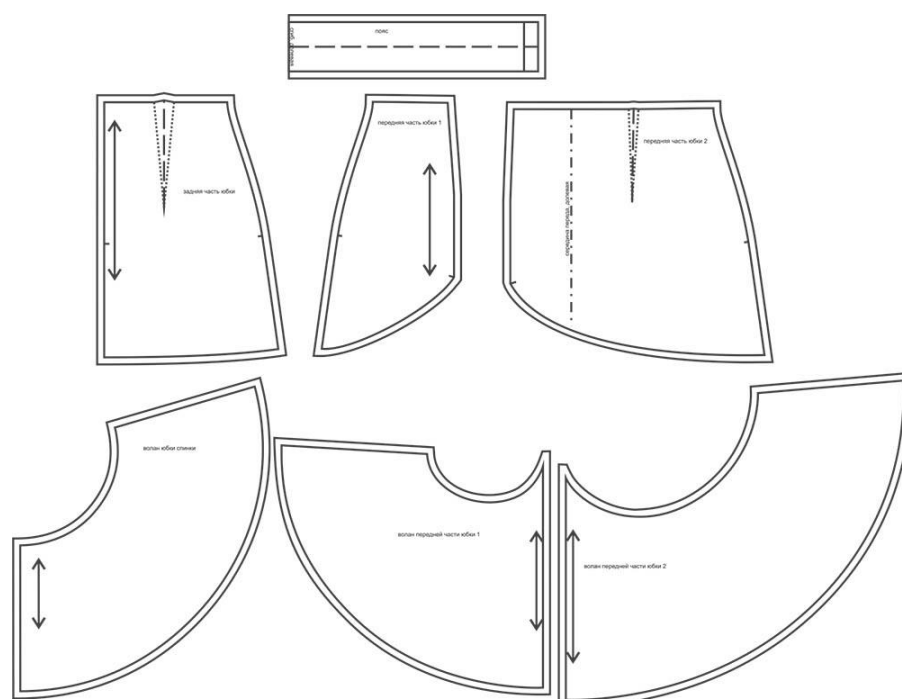
СЛОЖНОСТЬ



юбка

Джейн116

Выкройка женской асимметричной юбки полуприлегающего силуэта, расширяющейся к низу. Переднее полотнище — с талиевой вытачкой, рельефом, переходящим в разрез волана, асимметричным воланом. Заднее полотнище — с талиевыми вытачками, средним швом, и воланом по низу. Верхний срез юбки обработан притачным поясом. Застежка на молнию в заднем среднем шве, петлю и пуговицу на поясе. Длина юбки — до колена.

СОСТАВ
КОМПЛЕКТА
ЛЕКАЛ

* Выкройки даны с припусками на швы. Они обозначены двойным контуром. Вы можете самостоятельно изменить ширину припусков, исходя из свойств выбранного материала или своих целей.

ВЕЛИЧИНЫ ПРИБАВОК НА ОСНОВНЫХ УЧАСТКАХ
ИЗМЕРЕНИЙ

Прибавка к обхвату талии в полном объеме	Прибавка к обхвату бедер в полном объеме
0,8 - 2,7 см	2,4 - 4,4 см

ЗАМЕРЫ КЛЮЧЕВЫХ ПАРАМЕТРОВ, РАСХОД ТКАНИ

* Без учета припусков на швы.

Внимание: расчет выполнен для ткани без учета направления ворса и возможной усадки! Усадка может достигать 15-20% от длины материала. Обязательно учитывайте это и берите с запасом.

размер	рост, см	Длина изделия по средней линии спинки, см	Ширина изделия на уровне талии, см	Ширина изделия на уровне бедер, см	Расход основной ткани при ширине 150 см, см
40	156-160	60,4	63,0	90,4	101,0
	161-165	61,3			101,0
	166-170	62,3			101,0
	171-175	63,2			101,0
	176-180	64,1			101,0
42	156-160	60,4	67,0	94,6	104,4
	161-165	61,4			104,6
	166-170	62,3			104,8
	171-175	63,2			105,0
	176-180	64,1			105,3
44	156-160	60,5	70,9	98,8	107,7
	161-165	61,4			108,2
	166-170	62,3			108,6
	171-175	63,3			109,1
	176-180	64,2			109,5
46	156-160	60,5	74,9	102,9	111,1
	161-165	61,5			111,8
	166-170	62,4			112,5
	171-175	63,3			113,1
	176-180	64,2			113,8
48	156-160	60,6	78,9	107,1	114,5
	161-165	61,5			115,4
	166-170	62,4			116,3
	171-175	63,4			117,2
	176-180	64,3			118,1
50	156-160	60,6	82,8	111,3	117,8
	161-165	61,6			119,0
	166-170	62,5			120,1
	171-175	63,4			121,2
	176-180	64,3			122,4
52	156-160	60,7	86,8	115,5	121,2

	161-165	61,6			122,5
	166-170	62,5			123,9
	171-175	63,4			125,3
	176-180	64,4			126,6
54	156-160	60,7	90,7	119,7	124,5
	161-165	61,6			126,1
	166-170	62,6			127,7
	171-175	63,5			129,3
	176-180	64,4			130,9
56	156-160	60,8	94,7	123,9	127,9
	161-165	61,7			129,7
	166-170	62,6			131,5
	171-175	63,5			133,4
	176-180	64,5			135,2
58	156-160	60,8	98,7	128,0	131,3
	161-165	61,7			133,3
	166-170	62,7			135,4
	171-175	63,6			137,4
	176-180	64,5			139,5
60	156-160	60,9	102,6	132,2	134,6
	161-165	61,8			136,9
	166-170	62,7			139,2
	171-175	63,6			141,5
	176-180	64,6			143,7
62	156-160	60,9	106,6	136,4	138,0
	161-165	61,8			140,5
	166-170	62,8			143,0
	171-175	63,7			145,5
	176-180	64,6			148,0

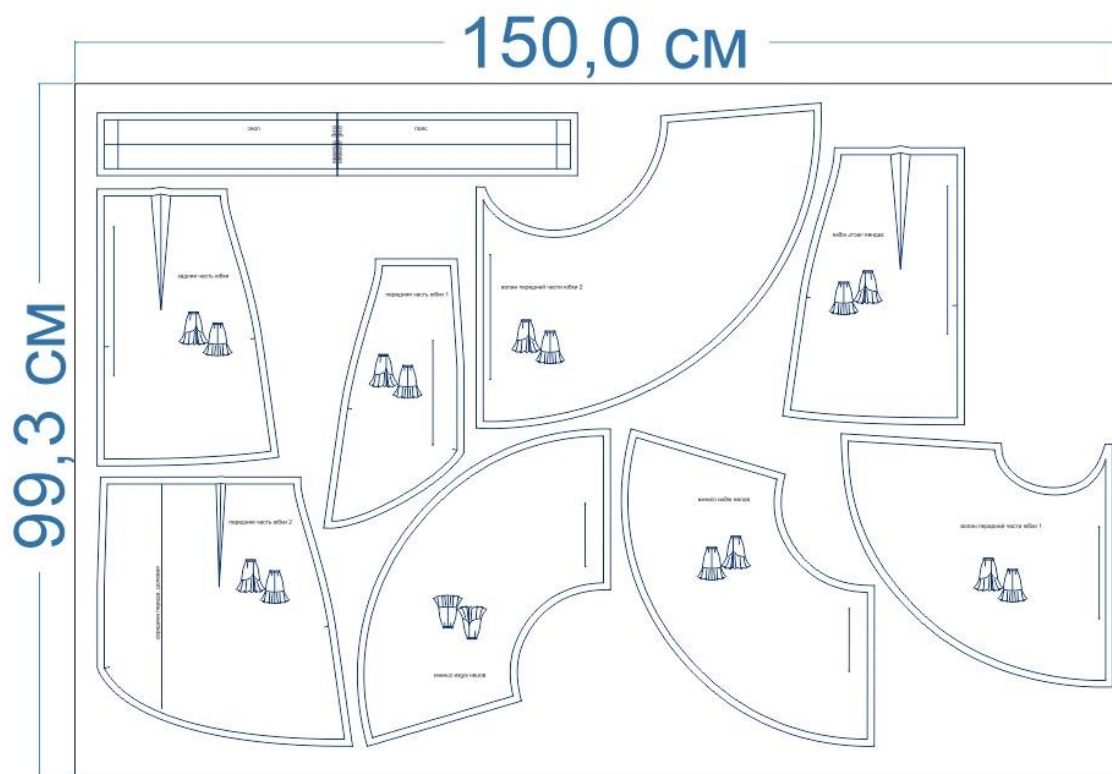
РЕКОМЕНДАЦИИ ПО ВЫБОРУ ТКАНИ

Для пошива юбки можно использовать ткани платьевой и костюмной групп, небольшой и средней поверхностной плотности, хорошо драпирующиеся, формоустойчивые, отличающиеся низкой сминаемостью.

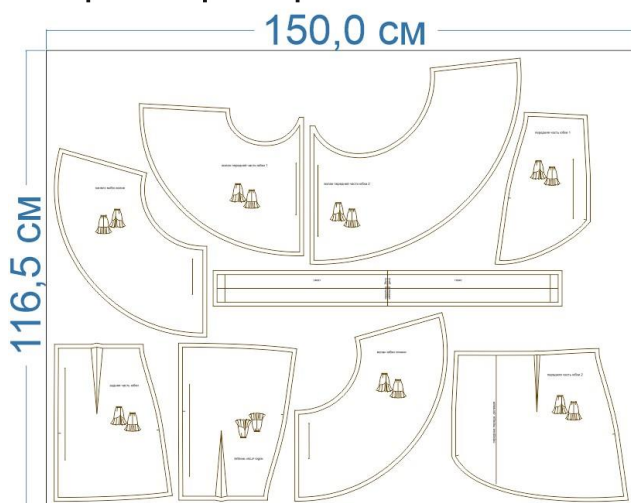
Например, "гальяно", костюмный креп, "барби", габардин, костюмные ткани с вискозой и т.п.

РАСКРОЙ

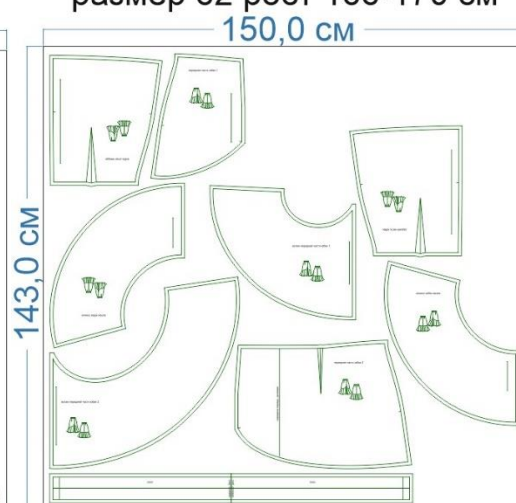
размер 40 рост 166-170 см



размер 50 рост 166-170 см



размер 62 рост 166-170 см



Основной материал:

1. Передняя часть юбки 1 – 1 дет.,
2. Передняя часть юбки 2 – 1 дет.,
3. Задняя часть юбки – 2 дет.,
4. Волан передней части юбки 1 – 1 дет.,
5. Волан передней части юбки 2 – 1 дет.,
6. Волан юбки спинки – 2 дет.,
7. Пояс — 1 дет. со сгибом.

Дублерин:

1. Пояс — 1 дет. со сгибом,

Припуски на швы


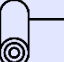


Все детали изделия даны с необходимыми припусками на швы.

Образец юбки был отшит из костюмно-плательной ткани.

ОБОРУДОВАНИЕ И ИНСТРУМЕНТЫ

	Бытовая швейная машинка;
	Оверлок 3-ниточный;
	Утюг с паром или без, утюжильный стол или гладильная доска;
	Ручная и машинные иглы, соответствующие типу ткани (для тонких или средних тканей), булавки для закалывания или маленькие зажимы;
	Ножницы для бумаги и ножницы для раскроя;
	Проутюжильник (сетка для ВТО или лоскут х/б ткани).

ДОПОЛНИТЕЛЬНЫЕ МАТЕРИАЛЫ И ФУРНИТУРА

	Нитки для бытовой машины и оверлока;
	Дублерин;
	Потайная или юбочная молния;
	Пуговица.

ТЕХНОЛОГИЧЕСКАЯ ПОСЛЕДОВАТЕЛЬНОСТЬ ОБРАБОТКИ

Выкроите детали юбки из основного материала.



Наметьте расположение талиевых выточек на изнанке частей переднего и заднего полотнищ юбки, сметайте, стачайте их. Заутюжьте к центру деталей.



Притачайте воланы к соответствующим деталям юбки. Припуски швов обметайте, заутюжьте вверх.



Обметайте по отдельности все боковые срезы, а также средние срезы частей заднего и переднего полотнищ юбки. Средние срезы переднего полотнища стачайте до контрольной метки начала разреза, а средние срезы заднего полотнища — от контрольной метки конца застёжки вниз.

Припуски под разрез и застёжку сметайте вручную.



Припуски средних швов переднего и заднего полотнищ разутюжьте по всей длине, нитки смётывания удалите.



Стачайте боковые срезы юбки между собой. Припуски швов разутюжьте.





Вметайте, втачайте молнию в средний шов заднего полотнища юбки. Дополнительными строчками притачайте края тесьмы молнии к припускам среднего шва. Приутюжьте застёжку в готовом виде.



Обметайте срез низа юбки. Отверните концы припусков среднего шва переднего полотнища на лицевую сторону, обтачайте на ширину подгибки низа.



Выверните, выправьте уголки разреза на лицевую сторону. Заметайте припуски разреза и одновременно подгибку низа юбки в сторону изнанки, застрочите, приутюжьте.



Для готовой юбки выкроите пояс из основного материала и дублерин к нему. Продублируйте и осноруйте пояс, заутюжьте его вдоль пополам, изнанкой внутрь. Обметайте один продольный срез пояса.



Наложите пояс на изделие, лицом к лицу, необмётанным срезом к срезу талии, приколите, притачайте, вкладывая в шов вешалки из узкой тесьмы.



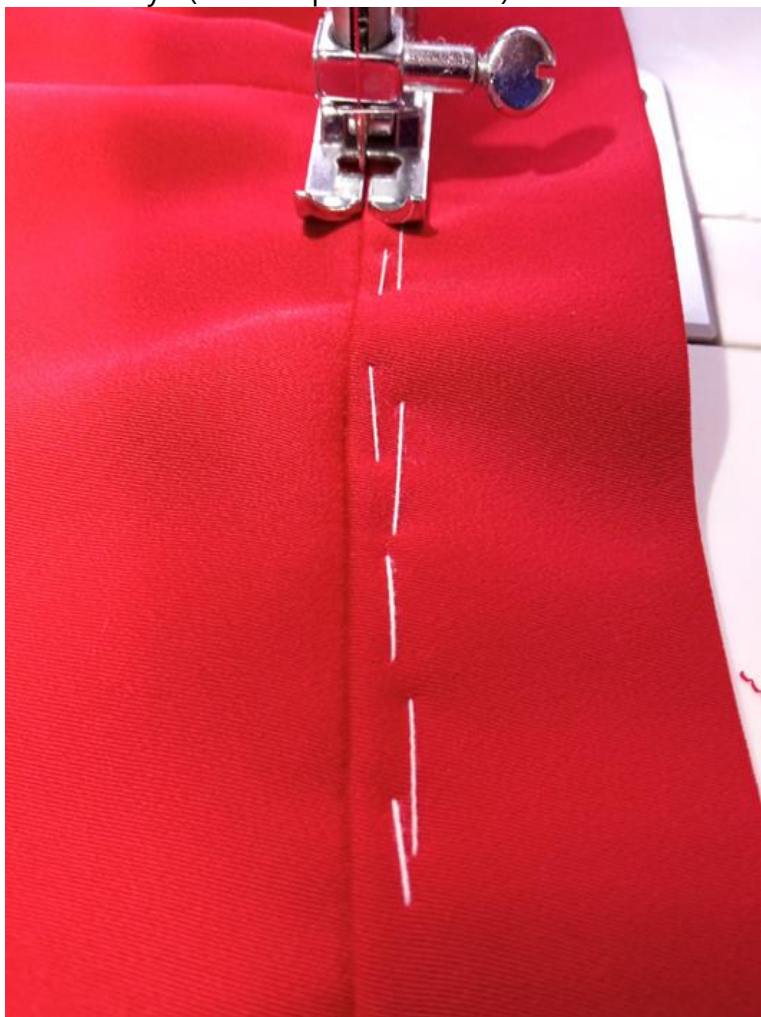
Отверните концы пояса на лицевую сторону, обтачайте. Припуски швов срежьте наискосок, не доходя до строчки 0,2 см.



Выверните, выправьте концы пояса на лицевую сторону. Припуски шва притачивания пояса заметайте в сторону пояса.



Приметайте вторую сторону пояса с изнаночной стороны юбки. Притачайте швом «в канавку» (в шов притачивания).



Нитки смётывания удалите. Пояс приутюжьте.



Наметьте и выметайте петлю на одном конце пояса, пришейте пуговицу на другом конце.



Понравилась выкройка? Тогда ждём ваши ФОТО-ОТЗЫВЫ:



на нашем сайте: <https://shkatulka-sew.ru/pattern/vykroyka-yubki-djeyn116/>



в соцсетях с хэштегом #Jane116 и #Джейн116

