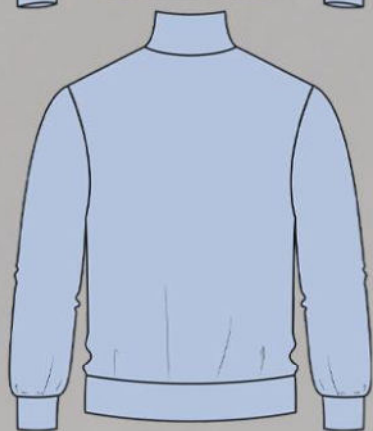


ШКАТУЛКА

SHKATULKA-SEW.RU



#МАРТИН570

Размеры
(ростовка)
86-164 см

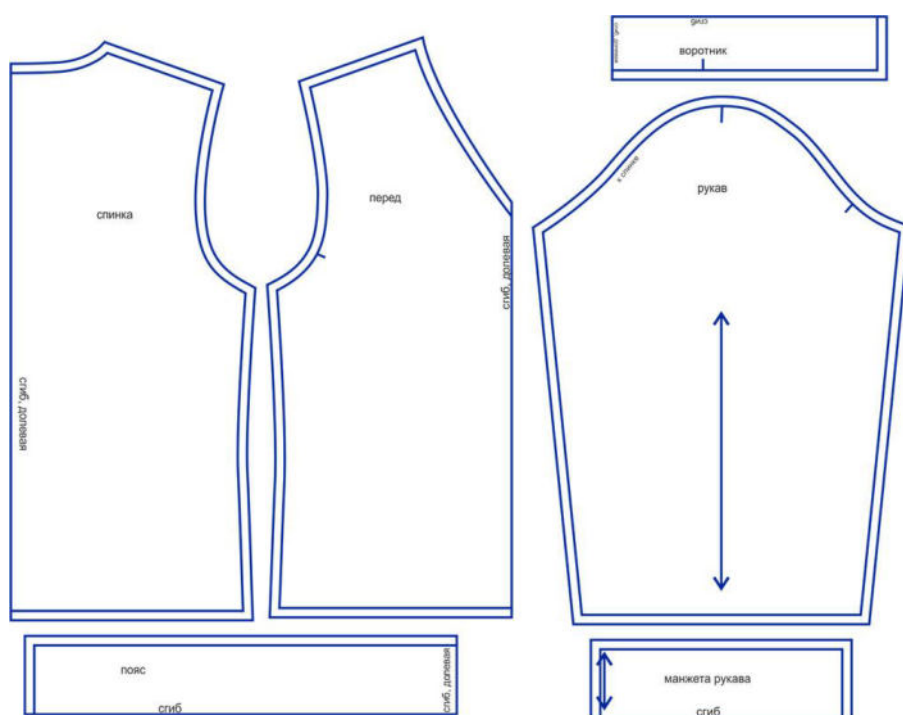
СЛОЖНОСТЬ



джемпер

Мартин570

Выкройка детского трикотажного джемпера умеренного объема, прямого силуэта. Перед и спинка — цельные, без особенностей. Горловина имеет V-образную форму, оформлена высоким воротником-стойкой с нахлестом. Плечо немного увеличено. Рукава втачные, длинные, с притачной манжетой по низу. Низ джемпера оформлен притачным поясом.

СОСТАВ
КОМПЛЕКТА
ЛЕКАЛ

* Выкройки даны с припусками на швы. Они обозначены двойным контуром. Вы можете самостоятельно изменить ширину припусков, исходя из свойств выбранного материала или своих целей.

ВЕЛИЧИНЫ ПРИБАВОК НА ОСНОВНЫХ УЧАСТКАХ
ИЗМЕРЕНИЙ

Прибавка к обхвату груди
в полном объеме

8,2-14,9 см

ЗАМЕРЫ КЛЮЧЕВЫХ ПАРАМЕТРОВ, РАСХОД ТКАНИ

* Без учета припусков на швы.

Внимание: расчет выполнен для трикотажа без учета направления ворса и возможной усадки! Усадка может достигать 15-20% от длины материала. Обязательно учитывайте это и берите с запасом.

рост, см	полный замер на уровне груди, см	замер рукава на уровне проймы, см	длина рукава, см	длина изделия по спинке без учета воротника, см	расход трикотажа 1 при ширине 150 см, см	расход трикотажа 2 при ширине 140 см, см
86	62,2	24,2	30,0	37,3	45,0	17,0
92	63,5	24,6	32,2	38,6	46,0	17,0
98	64,8	25,0	34,3	39,9	47,0	27,0
104	66,1	25,4	36,5	41,3	48,0	28,0
110	67,4	25,8	38,7	42,6	49,0	29,0
116	68,7	26,2	40,8	43,9	50,0	30,0
122	70,0	26,6	43,0	45,2	51,0	31,0
128	73,5	27,7	45,4	47,9	60,3	31,7
134	77,0	28,9	47,8	50,6	69,6	32,4
140	80,5	30,0	50,2	53,3	78,9	33,1
146	83,9	31,2	52,6	56,0	88,1	33,9
152	87,4	32,3	55,0	58,7	97,4	34,6
158	90,9	33,5	57,4	61,4	106,7	35,3
164	94,4	34,6	59,8	64,1	116,0	36,0

РЕКОМЕНДАЦИИ ПО ВЫБОРУ ТКАНИ

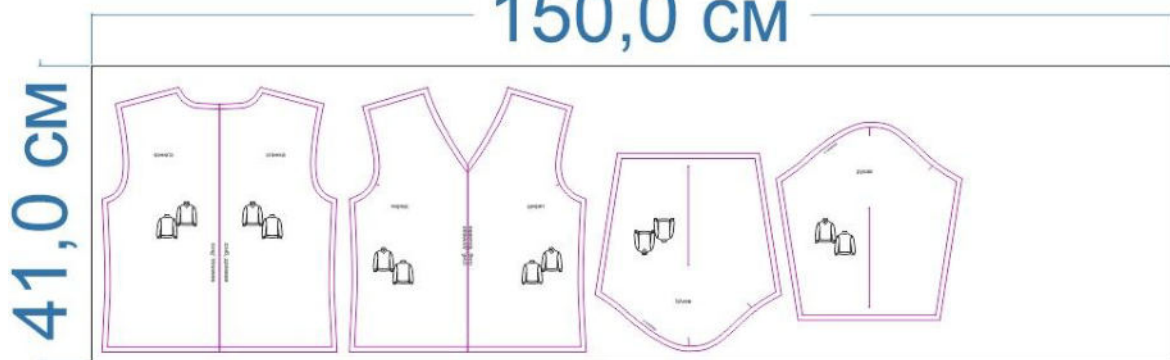
Для пошива джемпера можно использовать формоустойчивые, растяжимые трикотажные полотна средней поверхностной плотности, например, фактурный трикотаж. Для манжет и воротника - трикотаж рибана или кашкорсе. В случае, если основной трикотаж имеет высокую степень растяжения и упругости, то его можно использовать и для манжет и воротника.

РАСКРОЙ

размер 86

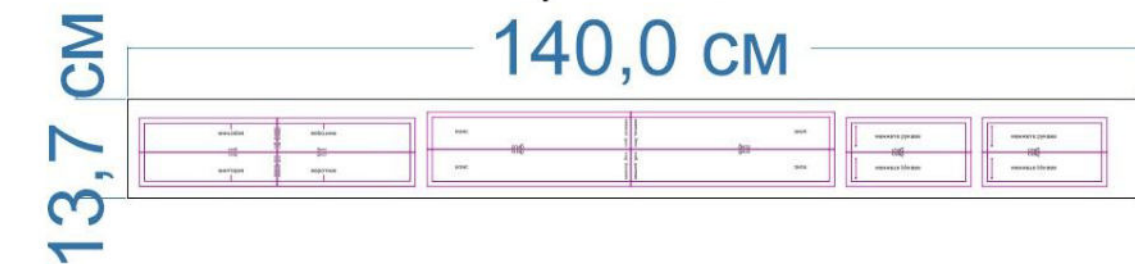
трикотаж 1

150,0 см



трикотаж 2

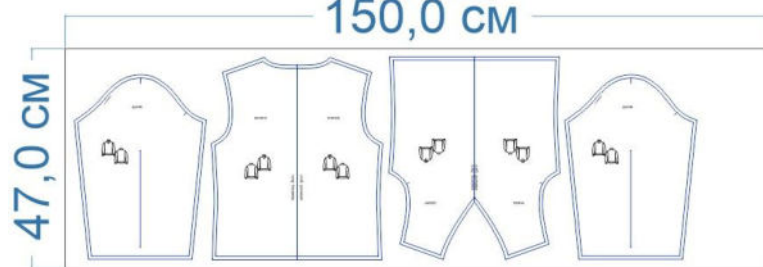
140,0 см



размер 122

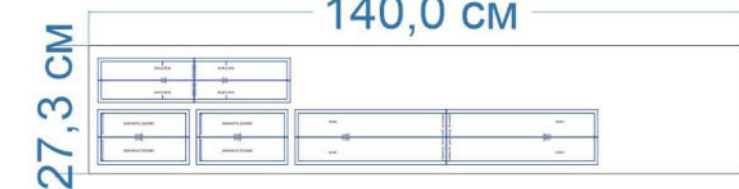
трикотаж 1

150,0 см



трикотаж 2

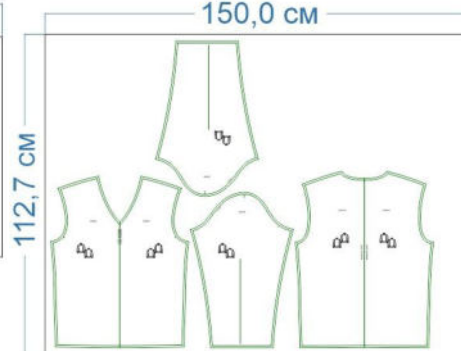
140,0 см



размер 164

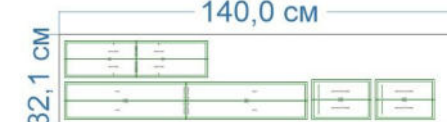
трикотаж 1

150,0 см



трикотаж 2

140,0 см



Основной материал (трикотаж):

1. Спинка — 1 дет. со сгибом,
2. Перед — 1 дет. со сгибом,
3. Рукав — 2 дет.,
4. Воротник — 1 дет. с двумя сгибами,
5. Манжета рукава — 2 дет. со сгибом,
6. Пояс — 1 дет. с двумя сгибами.

Припуски на швы



Все детали изделия имеют необходимые припуски на швы.

Образец пуловера был отшит из фактурного трикотажа с эластаном.

ОБОРУДОВАНИЕ И ИНСТРУМЕНТЫ

	Бытовая швейная машинка;
	Оверлок 4-ниточный;
	Утюг с паром или без, утюжильный стол или гладильная доска;
	Машинные иглы, соответствующие типу ткани (для трикотажа), булавки для закалывания или маленькие зажимы;
	Ножницы для бумаги и ножницы для раскроя;
	Проутюжильник (сетка для ВТО или лоскут х/б ткани).

ДОПОЛНИТЕЛЬНЫЕ МАТЕРИАЛЫ И ФУРНИТУРА

	Нитки для бытовой машины и оверлока;
	Лоскут ткани на долевик для горловины в цвет основного материала.

ТЕХНОЛОГИЧЕСКАЯ ПОСЛЕДОВАТЕЛЬНОСТЬ ОБРАБОТКИ

Выкроите детали изделия согласно спецификации.



Сложите детали переда и спинки вместе, лицом к лицу, уравняйте по плечевым срезам, сколите, стачайте на оверлоке, подкладывая в строчку тесьму. Она будет препятствовать вытягиванию плечевых швов в процессе эксплуатации изделия.



Припуски швов заутюжьте в сторону переда.



Деталь воротника сложите вдоль пополам, изнанкой внутрь, сметайте по продольным срезам.



Наложите концы воротника друг на друга, сметайте по срезам.



Рассекая припуск шва в уступе уголка горловины переда, вметайте воротник.



Частично втачайте воротник в горловину прямой машинной строчкой в уголке переда.



Притачайте в уголке долевик.



Отверните долевик вниз, закрывая припуски шва, приметайте его к припуску шва.



Вкруговую втачайте воротник в горловину на оверлоке.



Нитки смётывания удалите, горловину слегка приутюжьте.



Сложите изделие лицевой стороной внутрь, уравняйте по боковым срезам, сколите, стачайте на оверлоке. Припуски шва заутюжьте в сторону переда.



Сложите рукава вдоль пополам, лицевой стороной внутрь, уравняйте по боковым срезам, сколите, стачайте на оверлоке. Припуски швов заутюжьте в сторону передней части рукава.



Сложите детали манжет пополам, лицевой стороной внутрь, уравняйте по коротким срезам, сколите, стачайте прямой строчкой. Припуски швов разутюжьте. Сложите манжеты вдоль пополам, изнанкой внутрь, приутюжьте по сгибу.



Оверлочной строчкой притачайте манжеты по низу рукавов.



Припуски швов приутюжьте на ребро.



Вколите или вметайте рукава в проймы изделия.



Оверлочной строчкой втачайте рукава в проймы. Припуски швов приутюжьте на ребро.



Сложите пояс пополам, лицевой стороной внутрь, уравняйте по коротким срезам, сколите, стачайте прямой строчкой. Припуски шва разутюжьте.

Сложите пояс вдоль пополам, изнанкой внутрь, приутюжьте по сгибу.



Оверлочной строчкой притачайте пояс по низу изделия.



Припуски шва приутюжьте на ребро.



Отутюжьте изделие в готовом виде. Носите с удовольствием!

Понравилась выкройка? Тогда ждём ваши ФОТО-ОТЗЫВЫ:



на нашем сайте: <https://shkatulka-sew.ru/pattern/vykroyka-djempera-martin570/>



в соцсетях с хэштегом #Martin570 и #Мартин570

