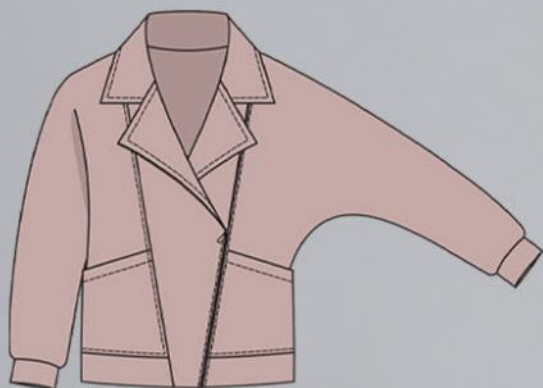


# ШКАТУЛКА

SHKATULKA-SEW.RU



#СЕСИЛЬ226

**Размеры  
(ростовка)  
86-164 см**

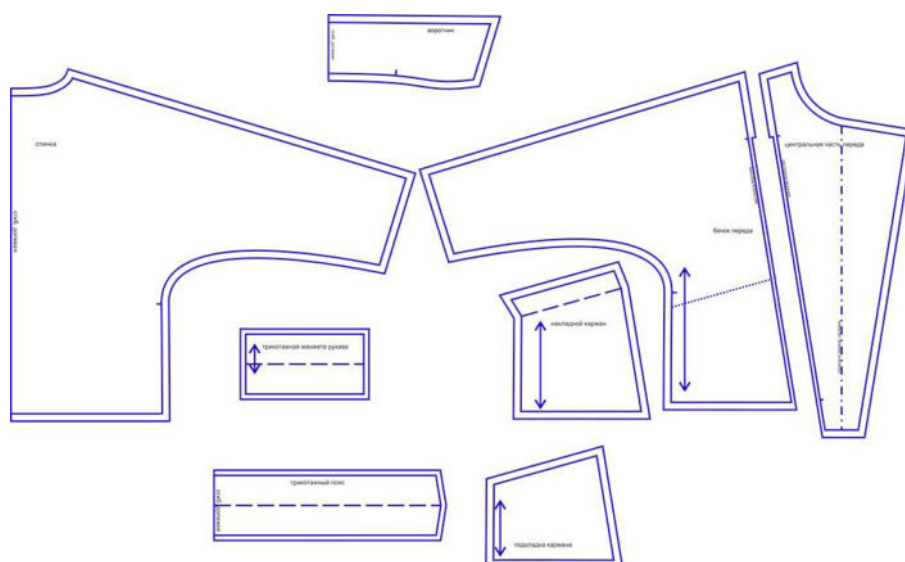
**СЛОЖНОСТЬ**



куртка

## Сесиль226

Выкройка детской косухи унисекс, умеренного объёма, прямого силуэта, выполненной на подкладке. Перед — с вертикальными рельефами, с накладными карманами. Спинка — цельная, без особенностей. По низу куртки предусмотрен притачной трикотажный пояс. Рукава — цельнокроеные, длинные, с трикотажными манжетами по низу. Горловина косухи оформлена отложным воротником. Застёжка — асимметричная разъёмная молния, втачанная в рельефы куртки. Длина изделия — до линии бёдер.

СОСТАВ  
КОМПЛЕКТА  
ЛЕКАЛ

\* Выкройки даны с припусками на швы. Они обозначены двойным контуром. Вы можете самостоятельно изменить ширину припусков, исходя из свойств выбранного материала или своих целей.

ВЕЛИЧИНЫ ПРИБАВОК НА ОСНОВНЫХ УЧАСТКАХ  
ИЗМЕРЕНИЙ

Прибавка к обхвату груди  
в полном объеме

10,8-21,5 см

## ЗАМЕРЫ КЛЮЧЕВЫХ ПАРАМЕТРОВ, РАСХОД ТКАНИ

\* Без учета припусков на швы.

**Внимание:** расчет выполнен для ткани без учета направления ворса и возможной усадки! Усадка может достигать 15-20% от длины материала. Обязательно учитывайте это и берите с запасом.

рост, см	полный замер на уровне груди (условно), см	полный замер на уровне талии, см	длина рукава от горловины, см	длина изделия по спинке без учета воротника, см	расход основной ткани при ширине 150 см, см	расход трикотажа при ширине 140 см, см
86	64,8	64,8	34,3	33,7	66,0	13,0
92	67,0	67,0	37,0	35,8	71,3	13,0
98	69,2	69,2	39,7	38,0	76,7	14,0
104	71,4	71,4	42,5	40,1	82,0	14,0
110	73,6	73,6	45,2	42,2	87,3	15,0
116	75,8	75,8	47,9	44,4	92,7	15,0
122	78,0	78,0	50,6	46,5	98,0	16,0
128	81,4	81,4	53,2	49,0	105,6	20,0
134	84,7	84,7	55,9	51,5	113,1	22,0
140	88,1	88,1	58,5	54,0	120,7	22,0
146	91,5	91,5	61,1	56,6	128,3	22,0
152	94,9	94,9	63,7	59,1	135,9	30,0
158	98,2	98,2	66,4	61,6	143,4	30,0
164	101,6	101,6	69,0	64,1	151,0	30,0

## РЕКОМЕНДАЦИИ ПО ВЫБОРУ ТКАНИ

Для пошива косухи можно использовать курточные материалы, имитирующие замшу или кожу, со средней поверхностной плотностью, тактильно мягкие, пластичные.

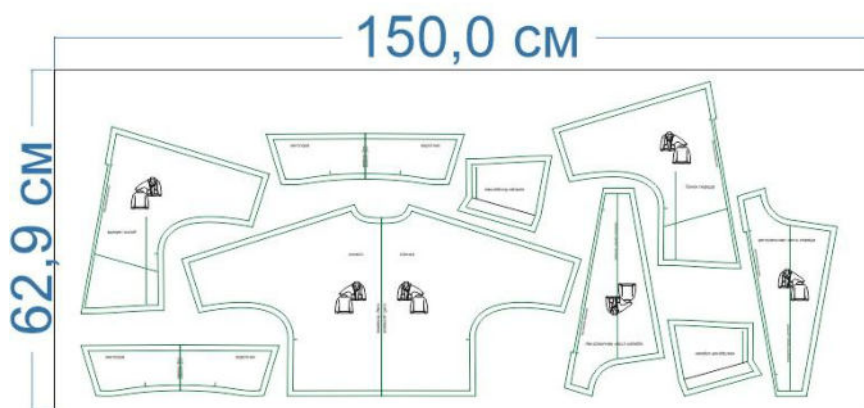
Пример: искусственная замша, искусственная кожа. Возможно использовать и текстильные материалы, предназначенные для изготовления верхней одежды, формоустойчивые, средней поверхностной плотности, мягкие, пластичные, например, джинсу, вельвет и т. д.

В качестве подкладки для косухи можно использовать поливискозную и другие виды подкладок. Для манжет рекомендуется трикотаж кашкорсе.

# РАСКРОЙ

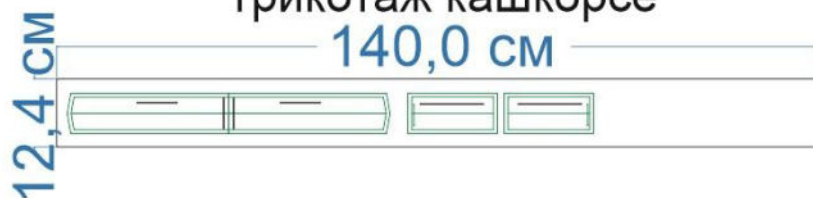
размер 86

основная ткань



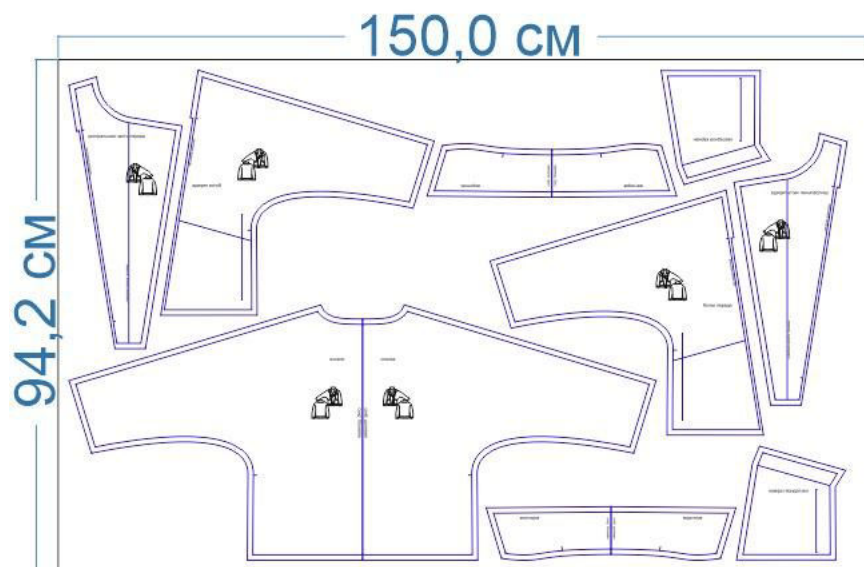
трикотаж кашкорсе

140,0 см



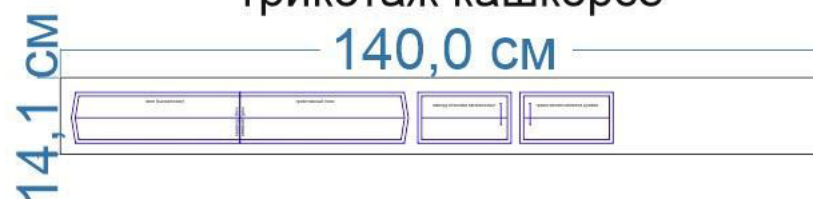
размер 122

основная ткань



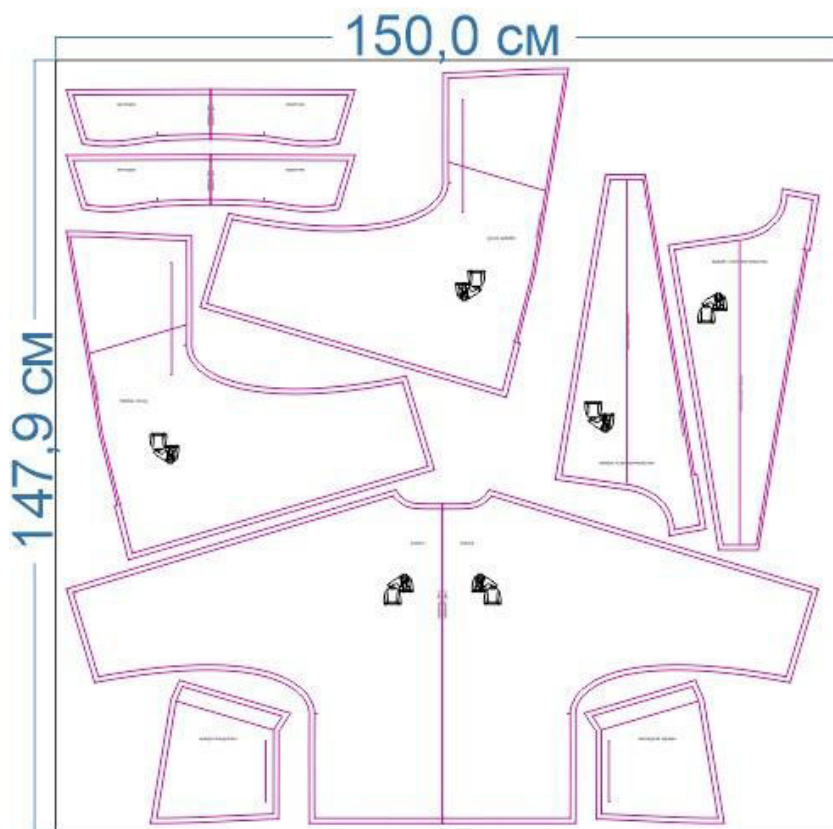
трикотаж кашкорсе

140,0 см

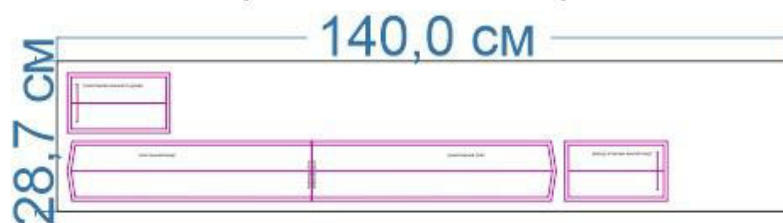


# размер 164

## ОСНОВНАЯ ТКАНЬ



## трикотаж кашкорсе



Основной материал:

1. Центральная часть переда — 2 дет.,
2. Боковая часть переда — 2 дет.,
3. Спинка — 1 дет. со сгибом,
4. Подборт — 2 дет.,
5. Накладной карман — 2 дет.

Подкладка:

1. Подкладка накладного кармана — 2 дет.,
2. Боковая часть переда — 2 дет.,
3. Спинка — 1 дет. со сгибом.

Кашкорсе:

1. Пояс — 1 дет. с двумя сгибами,
2. Манжета рукава — 2 дет. со сгибом.

Дублерин:







1. Подборт — 2 дет.,
2. Подгибка верха накладного кармана — 2 дет.,
3. Кромка под молнию — 2 дет. (выкраивается самостоятельно, по долевой, в виде полоски шириной 1 см и длиной, равной длине молнии + 2 см),
4. Верхний воротник — 1 дет. со сгибом.

### Припуски на швы





Все детали изделия даны с необходимыми припусками на швы.

Образец куртки был отшит из замши на трикотаже, поливискозной подкладочной ткани и трикотажа кашкорсе.

## ОБОРУДОВАНИЕ И ИНСТРУМЕНТЫ

	Бытовая швейная машинка;
	Оверлок 4-ниточный;
	Утюг с паром или без, утюжильный стол или гладильная доска;
	Ручная и машинные иглы, соответствующие типу ткани, булавки для закалывания или маленькие зажимы;
	Ножницы для бумаги и ножницы для раскроя;
	Проутюжильник (сетка для ВТО или лоскут х/б ткани).

## ДОПОЛНИТЕЛЬНЫЕ МАТЕРИАЛЫ И ФУРНИТУРА

	Нитки для бытовой машины и оверлока;
	Лапка для втачивания молнии;
	Дублерин;
	Разъёмная застёжка-молния.

## ТЕХНОЛОГИЧЕСКАЯ ПОСЛЕДОВАТЕЛЬНОСТЬ ОБРАБОТКИ

Выкроите детали изделия согласно спецификации.



Контрастными нитками проставьте контрольные линии на деталях переда. Продублируйте подгибку верха на деталях карманов. Заутюжьте её в сторону изнанки.



Сложите детали кармана и его подкладки вместе, лицом к лицу, уравняйте по верхним срезам, сколите, стачайте. Припуски шва заутюжьте в сторону подкладки.



Отстрочите верхний край карманов с лицевой их стороны, приутюжьте.





Ориентируясь по разметке, наложите детали карманов на детали переда, изнанкой на лицо, приколите или приметайте по периметру.



Стачайте боковые срезы деталей переда и спинки между собой. Припуски швов на закруглённых участках рассеките, не доходя до строчки 0,2 см, разутюжьте.



Сложите пояс вдоль пополам, изнанкой внутрь, приутюжьте по сгибу.  
Частично приметайте пояс к изделию.



Частично притачайте одну сторону пояса к деталям переда.



Продублируйте срез рельефа левой части переда под молнию.



Притачайте одну сторону молнии к срезу рельефа левой части переда, от сгиба пояса до верхней контрольной отметки.



Притачайте центральные части переда к боковым частям переда. Припуски швов заметайте в сторону боковых частей, слегка приутюжьте.



Продублируйте срез борта правой части переда под молнию.



Отстрочите рельефы переда, приутюжьте.



Притачайте вторую часть молнии к срезу борта правой части переда.



Продублируйте и осноровите подборта.



Наложите подборта на детали переда, лицом к лицу, уравняйте по срезам, приколите. Притачайте от точки уступа лацкана и далее по срезу борта. Припуски швов в уголках высеките наискосок, не доходя до строчки 0,2 см.



Выверните, выправьте подборта на лицевую сторону, выметайте.



Стачайте боковые части подкладки переда и подкладку спинки по боковым срезам. В одном из швов оставьте незашитый участок для выворачивания. Припуски швов на закруглённых участках рассеките, не доходя до строчки 0,2 см.



Частично притачайте подкладку деталей переда к отлетному срезу пояса.



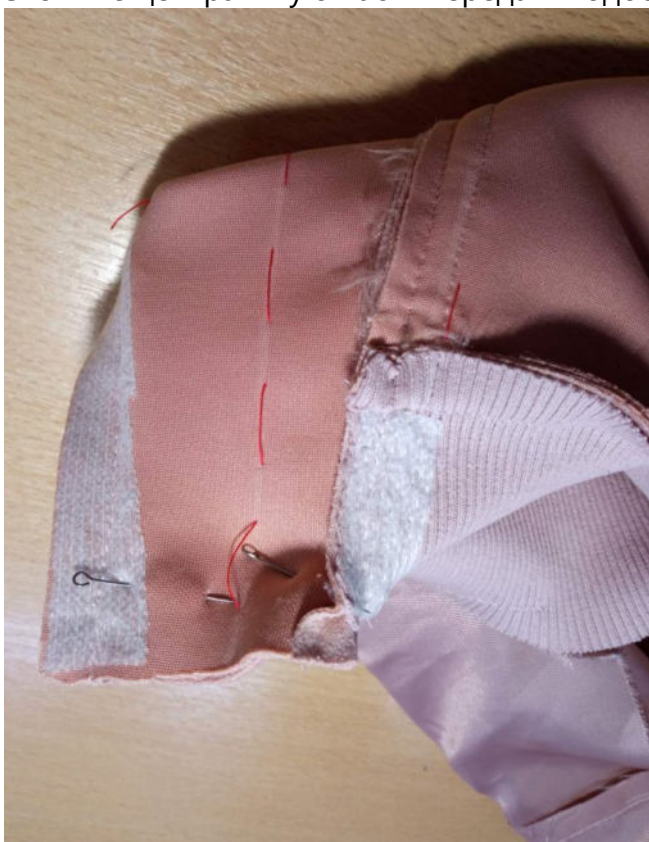
Стачайте подкладку переда и подборта до сгиба пояса.







Сложите центральную часть переда и подборт лицом к лицу, стачайте между собой.



Припуски швов в уголках высеките наискосок, не доходя до строчки 0,2 см. Выверните, выправьте подборта на лицевую сторону, выметайте. Слегка приутюжьте.



Стачайте плечевые срезы основного изделия и его подкладки.



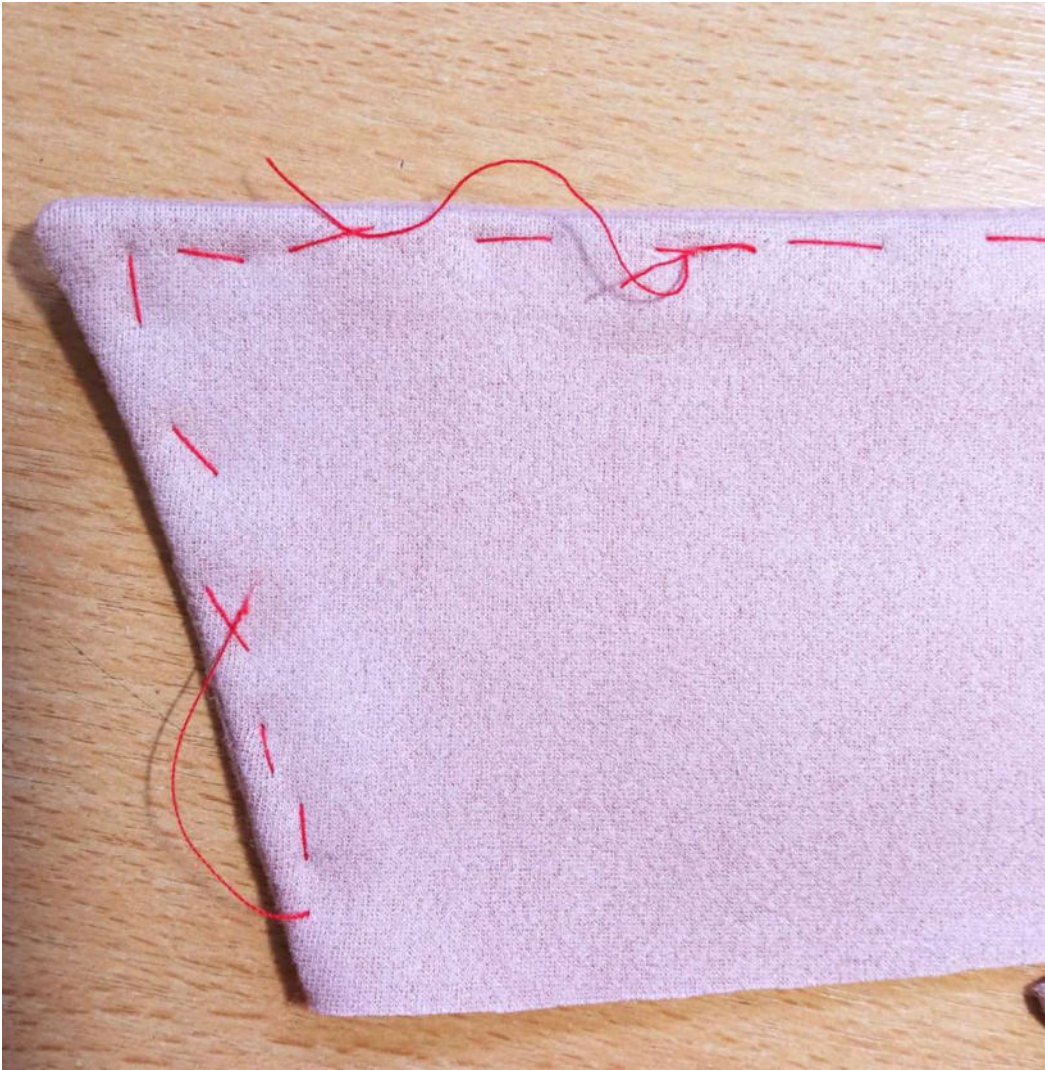
Припуски плечевых швов изделия разутюжьте, на подкладке — заутюжьте в сторону спинки.



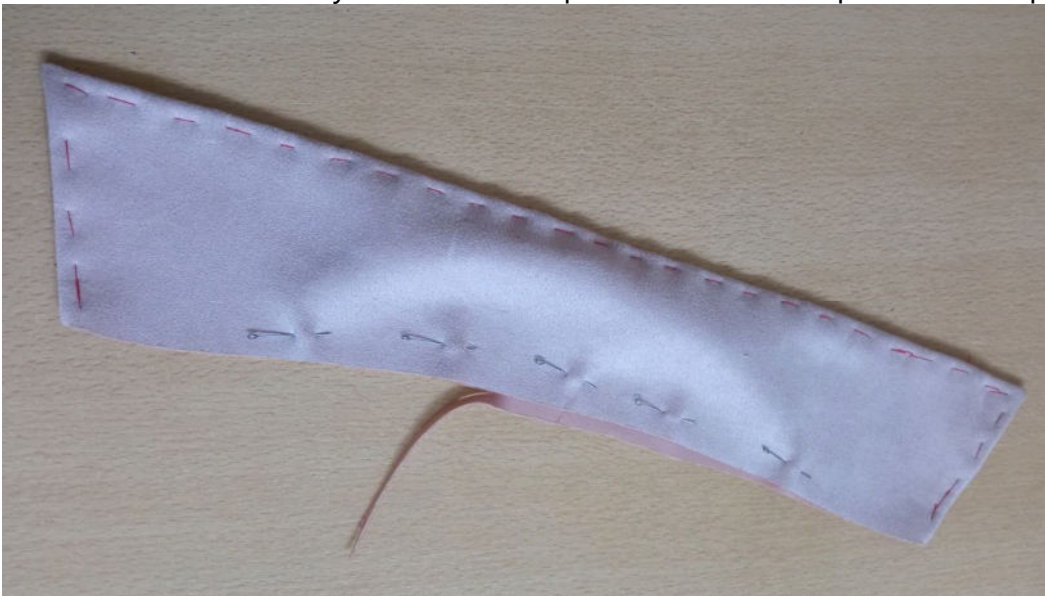
Продублируйте и осноруйте деталь верхнего воротника. Сложите детали воротника вместе, лицом к лицу, уравняйте по срезам, сколите, стачайте. Припуски шва с дублирином высекайте близко к строчке. Припуски шва в уголках воротника срежьте наискосок, не доходя до строчки 0,2 см.



Выверните, выправьте воротник на лицевую сторону, выметайте, фиксируя переходный кант шириной 0,1-0,2 см из верхнего воротника в сторону нижнего.



Сформируйте небольшой наплыв из верхнего воротника в области горловины спинки, заколите его булавками. Осноруйте нижний воротник по верхнему.



Вколите или вметайте части воротника в горловину изделия и подкладки, совмещая контрольные метки и швы, втачайте. Припуски швов рассеките, не доходя до строчки 0,2 см.



Припуски швов втачивания частей воротника разутюжьте.



Скрепите припуски втачивания частей воротника между собой ручной или машинной строчкой.



Детали манжет сложите пополам, лицом внутрь, стачайте в кольцо по коротким срезам. Припуски швов разутюжьте. Сложите манжеты вдоль пополам, изнанкой внутрь, приутюжьте по сгибу.



Приколите или приметайте манжеты по низу рукавов изделия.



Притачайте манжеты.

Вложите рукава с манжетами в рукава подкладки, лицом к лицу, совместите срезы и швы, сколите, стачайте.

После притачивания подкладки проверьте, чтобы подкладка не перекрутилась.



Выверните, выправьте рукава на лицевую сторону, слегка приутюжьте.



Сложите изделие и подкладку вместе, лицом к лицу, уравняйте по срезам низа, сколите, стачайте. Обратите внимание: между верхом и подкладкой будет втачан пояс.



Выверните куртку на лицевую сторону через отверстие в подкладке рукава.





Застрочите отверстие в подкладке рукава в край.



Отстрочите борта и воротник изделия.



Нитки смётывания удалите. Борта и воротник приутюжьте.



По низу бортов изделия пришейте части кнопок.



Ваше изделие готово!  
Носите с удовольствием!



Понравилась выкройка? Тогда ждём ваши ФОТО-ОТЗЫВЫ:



на нашем сайте: <https://shkatulka-sew.ru/pattern/vykroyka-kurtki-kosuhi-sesil226/>



в соцсетях с хэштегом #Cecile226 и #Сесиль226

