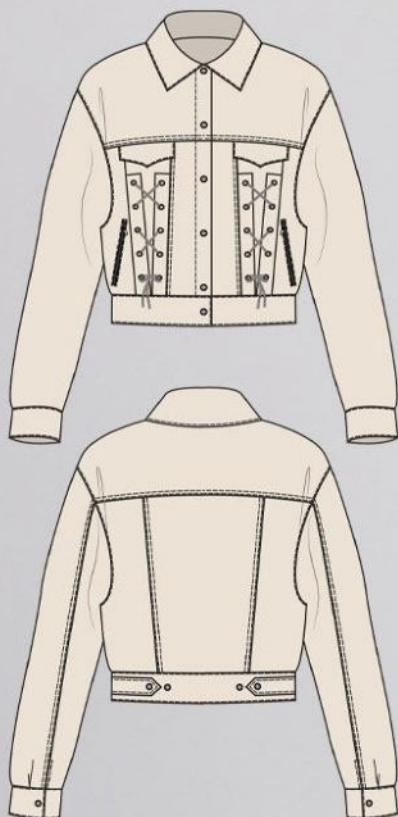


ШКАТУЛКА

SHKATULKA-SEW.RU



#ЭЛЕН228

Размеры

40-68

Рост

156-180 см

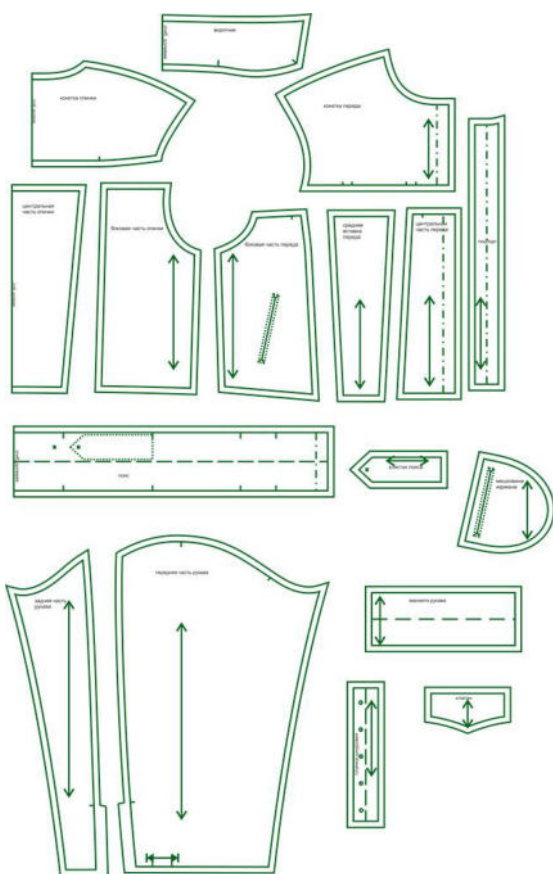
СЛОЖНОСТЬ



ДЖИНСОВКА

Элен228

Выкройка короткой женской джинсовки среднего объема, прямого силуэта. Перед — с кокеткой и вертикальными рельефными швами, в которые вшиты планки с люверсами, с боковыми диагональными прорезными карманами с молнией. Спинка — с кокеткой и вертикальными рельефными швами. Горловина джинсовки обработана отложным воротником. Застёжка — центральная, на пуговицы. По низу куртки предусмотрен притачной пояс с хлястиками с пуговицами. Рукава — втачные, с локтевым швом, в котором обработан разрез, со складкой по низу, на притачной застёгивающейся манжете. Длина изделия — чуть ниже талии.

СОСТАВ КОМПЛЕКТА
ЛЕКАЛ

* Выкройки даны с припусками на швы. Они обозначены двойным контуром. Вы можете самостоятельно изменить ширину припусков, исходя из свойств выбранного материала или своих целей.

ВЕЛИЧИНЫ ПРИБАВОК НА ОСНОВНЫХ УЧАСТКАХ
ИЗМЕРЕНИЙ

Прибавка к обхвату груди в полном объеме	Прибавка к обхвату талии в полном объеме
13,8 - 19,6 см	27,4 - 33,8 см

ЗАМЕРЫ КЛЮЧЕВЫХ ПАРАМЕТРОВ, РАСХОД ТКАНИ

* Без учета припусков на швы.

Внимание: расчет выполнен для ткани без учета направления ворса и возможной усадки! Усадка может достигать 15-20% от длины материала. Обязательно учитывайте это и берите с запасом.

размер	рост, см	Длина изделия по средней линии спинки без учета воротника, см	Ширина изделия на уровне груди, см	Ширина изделия на уровне талии, см	Длина рукава (от горловины), см	Ширина рукава на уровне нижней точки проймы, см	Расход основной ткани при ширине 150 см, см
40	156-160	43,3	93,8	89,4	69,5	40,6	132,0
	161-165	45,2			71,0		135,5
	166-170	47,1			72,5		139,0
	171-175	48,9			74,0		142,5
	176-180	50,8			75,5		146,0
42	156-160	43,7	98,2	93,7	69,7	41,8	134,7
	161-165	45,5			71,2		138,5
	166-170	47,4			72,7		142,4
	171-175	49,3			74,2		146,2
	176-180	51,2			75,7		150,0
44	156-160	44,0	102,6	98,0	70,0	43,0	137,4
	161-165	45,9			71,5		141,6
	166-170	47,8			73,0		145,7
	171-175	49,6			74,5		149,9
	176-180	51,5			76,0		154,0
46	156-160	44,4	107,0	102,3	70,2	44,1	140,1
	161-165	46,2			71,7		144,6
	166-170	48,1			73,2		149,1
	171-175	50,0			74,7		153,5
	176-180	51,9			76,2		158,0
48	156-160	44,7	111,5	106,7	70,5	45,3	142,9
	161-165	46,6			72,0		147,6
	166-170	48,5			73,5		152,4
	171-175	50,3			75,0		157,2
	176-180	52,2			76,5		162,0
50	156-160	45,1	115,9	111,0	70,7	46,5	145,6
	161-165	46,9			72,2		150,7
	166-170	48,8			73,7		155,8
	171-175	50,7			75,2		160,9
	176-180	52,6			76,7		166,0
52	156-160	45,4	120,3	115,3	71,0	47,7	148,3
	161-165	47,3			72,5		153,7

	166-170	49,2			74,0		159,1
	171-175	51,0			75,5		164,6
	176-180	52,9			77,0		170,0
54	156-160	45,8	124,7	119,6	71,2	48,9	151,0
	161-165	47,6			72,7		156,8
	166-170	49,5			74,2		162,5
	171-175	51,4			75,7		168,3
	176-180	53,3			77,2		174,0
56	156-160	46,1	129,1	123,9	71,4	50,0	153,7
	161-165	48,0			72,9		159,8
	166-170	49,9			74,4		165,9
	171-175	51,7			75,9		171,9
	176-180	53,6			77,4		178,0
58	156-160	46,5	133,5	128,2	71,7	51,2	156,4
	161-165	48,3			73,2		162,8
	166-170	50,2			74,7		169,2
	171-175	52,1			76,2		175,6
	176-180	54,0			77,7		182,0
60	156-160	46,8	137,9	132,5	71,9	52,4	159,1
	161-165	48,7			73,4		165,9
	166-170	50,6			74,9		172,6
	171-175	52,4			76,4		179,3
	176-180	54,3			77,9		186,0
62	156-160	47,2	142,4	136,9	72,2	53,6	161,9
	161-165	49,0			73,7		168,9
	166-170	50,9			75,2		175,9
	171-175	52,8			76,7		183,0
	176-180	54,7			78,2		190,0
64	156-160	47,5	146,8	141,2	72,4	54,7	164,6
	161-165	49,4			73,9		171,9
	166-170	51,3			75,4		179,3
	171-175	53,1			76,9		186,6
	176-180	55,0			78,4		194,0
66	156-160	47,9	151,2	145,5	72,7	55,9	167,3
	161-165	49,7			74,2		175,0
	166-170	51,6			75,7		182,6
	171-175	53,5			77,2		190,3
	176-180	55,4			78,7		198,0
68	156-160	48,2	155,6	149,8	72,9	57,1	170,0
	161-165	50,1			74,4		178,0
	166-170	52,0			75,9		186,0
	171-175	53,8			77,4		194,0
	176-180	55,7			78,9		202,0

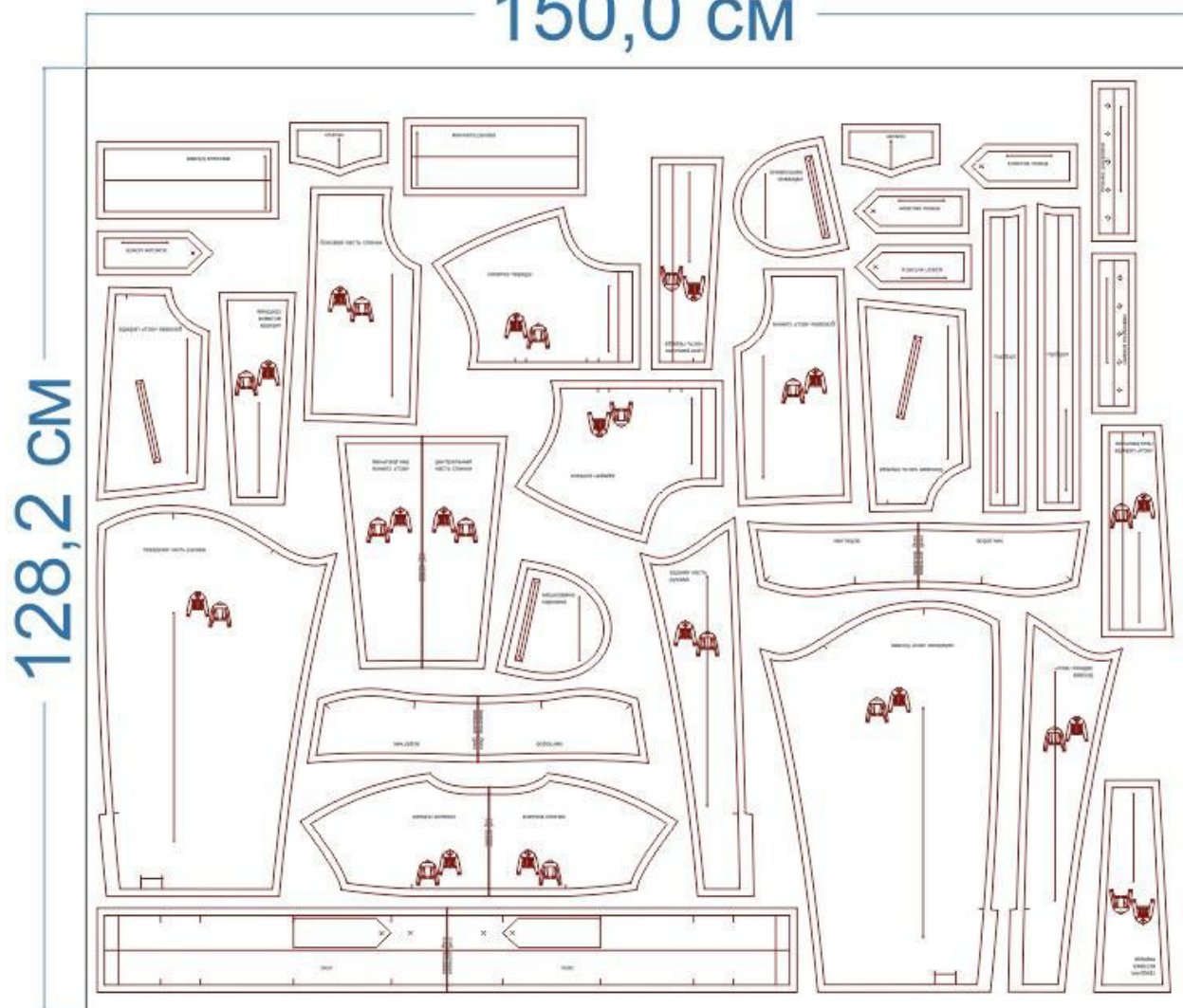
РЕКОМЕНДАЦИИ ПО ВЫБОРУ ТКАНИ

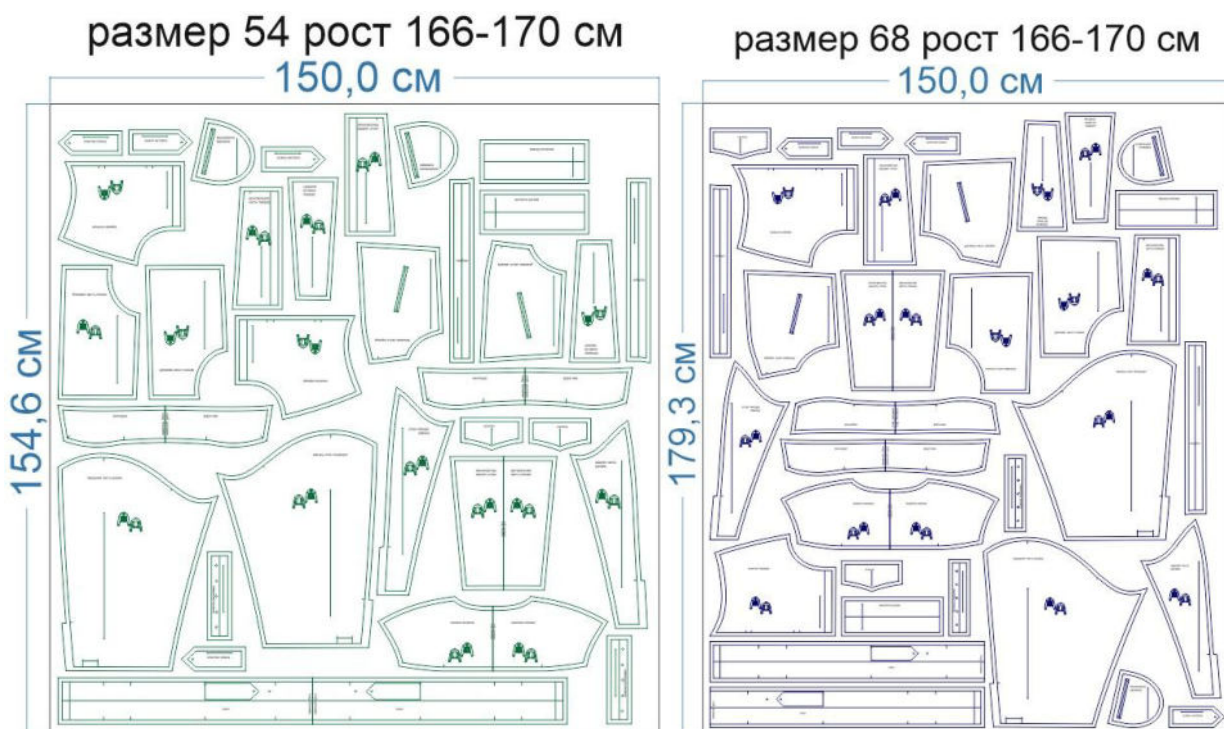
Для пошива куртки можно использовать деним средней поверхностной плотности, формоустойчивый, отличающийся малой сминаемостью, с натуральными, синтетическими, искусственными и смешанными волокнами в составе. Также, модель можно сшить из замши, эко-кожи, вельвета, плотной костюмной ткани, тонкого сукна.

РАСКРОЙ

размер 40 рост 166-170 см

150,0 см





Основной материал:

1. Кокетка спинки — 1 дет. со сгибом,
2. Центральная часть спинки — 1 дет. со сгибом,
3. Боковая часть спинки — 2 дет.,
4. Кокетка переда — 2 дет.,
5. Центральная часть переда — 2 дет.,
6. Средняя вставка переда — 2 дет.,
7. Боковая часть переда — 2 дет.,
8. Подборт — 2 дет.,
9. Планка шнуровки — 4 дет.,
10. Передняя часть рукава — 2 дет.,
11. Задняя часть рукава — 2 дет.,
12. Манжета рукава — 2 дет.,
13. Воротник — 2 дет. со сгибом,
14. Клапан кармана — 2 дет.,
15. Мешковина кармана — 2 дет.,
16. Пояс — 1 дет. со сгибом,
17. Хлястик пояса — 4 дет.

Дублирин:

1. Подборт — 2 дет.,
2. Воротник — 1 дет. со сгибом,
3. Манжета рукава — 2 дет.,
4. Клапан кармана — 2 дет.,
5. Хлястик пояса — 2 дет.,
6. Долевик входа в боковой карман — 2 дет. (раскрой см. в описании пошива),
7. Планка шнуровки — 4 дет. (выкраивается на половину ширины детали).

Подкладка:

1. Мешковина кармана — 2 дет.,
2. Клапан кармана — 2 дет.

Припуски на швы









Все детали изделия имеют необходимые припуски на швы.

Образец куртки был отшит из денима.

ОБОРУДОВАНИЕ И ИНСТРУМЕНТЫ

	Бытовая швейная машинка;
	Оверлок 3-ниточный;
	Утюг с паром или без, утюжильный стол или гладильная доска;
	Машинные иглы, соответствующие типу ткани (для джинсы), булавки для закалывания или маленькие зажимы;
	Ножницы для бумаги и ножницы для раскроя;
	Проутюжильник (сетка для ВТО или лоскут х/б ткани).

ДОПОЛНИТЕЛЬНЫЕ МАТЕРИАЛЫ И ФУРНИТУРА

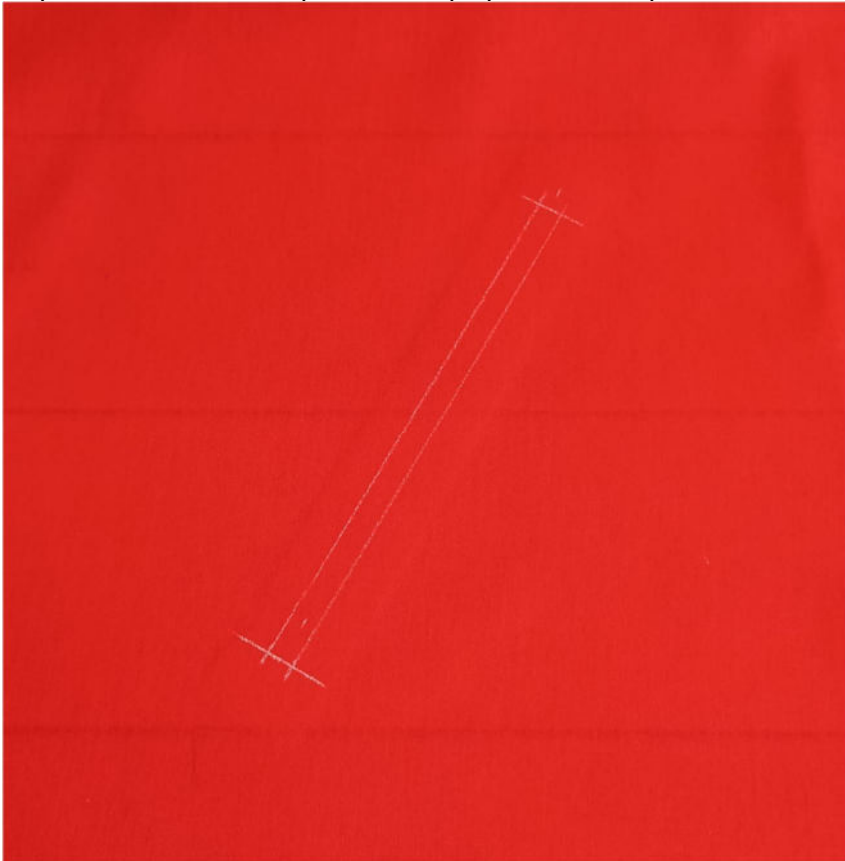
	Нитки для бытовой машины;
	Дублерин;
	Лоскут подкладочной ткани;
	Однорожковая лапка;
	2 молнии в боковые карманы;
	Блочки;
	Пуговицы;
	2 шнура для шнуровки;

ТЕХНОЛОГИЧЕСКАЯ ПОСЛЕДОВАТЕЛЬНОСТЬ ОБРАБОТКИ

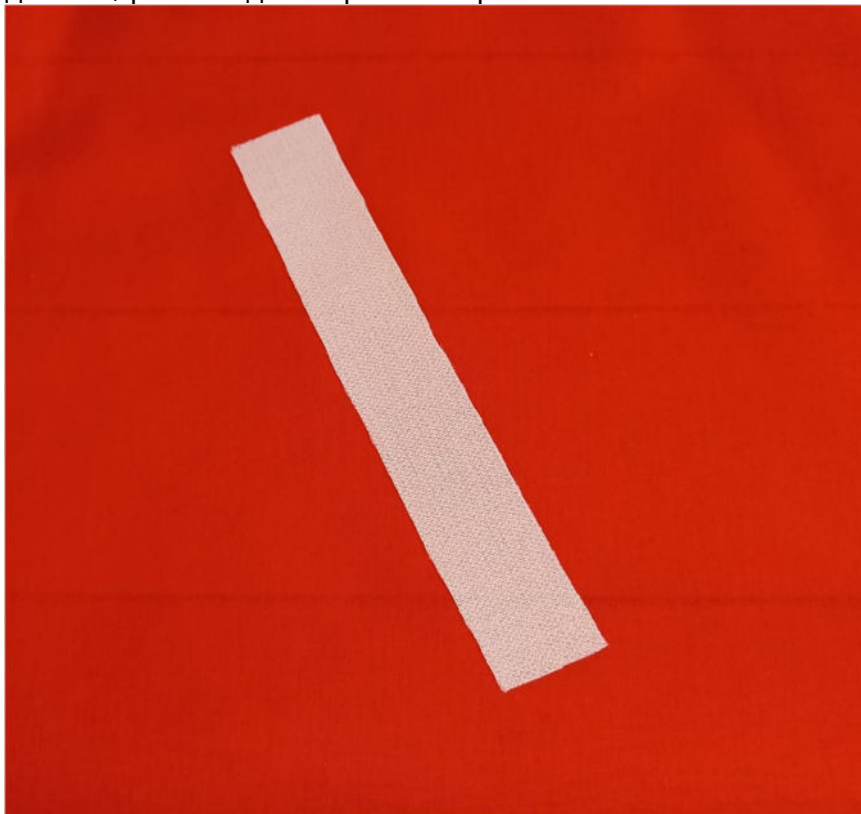
Выкроите детали изделия согласно спецификации.



Разметьте расположение рамки кармана на лицевой стороне боковой детали переда изделия. Обработка прорезного кармана с молнией выполнена на макете.



Клеевым долевином продублируйте место под вход в карман с изнанки детали. Его можно выкроить самостоятельно, в виде долевого прямоугольника шириной 3 см и длиной, равной длине рамки кармана + 3 см.



Наметьте расположение рамки кармана на изнаночной стороне верхней мешковины кармана.



Наложите мешковину на изделие, лицом к лицу, совмещая линии разметки, приколите булавками.



Проложите строчку по разметке.



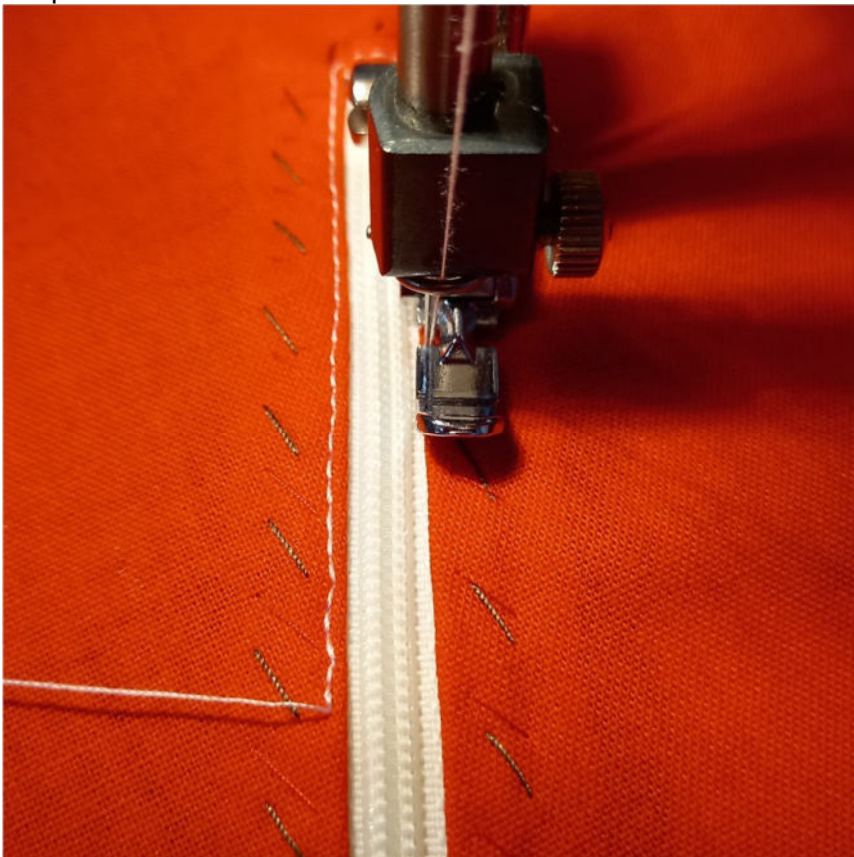
Разрежьте вход в карман, ведя линию реза посередине между строчками, к уголкам рамки выходя наискосок, не доходя до строчки 0,2 см.



Выверните, выправьте мешковину кармана на изнанку основной детали, выметайте с переходным кантом шириной 0,1 см из изделия в сторону мешковины, приутюжьте.



Продекатируйте молнию. Подложите ее снизу под рамку кармана, лицевой стороной вверх, приметайте ее по периметру рамки.
С помощью однорожковой лапки отстрочите рамку кармана в край по лицевой ее стороне.



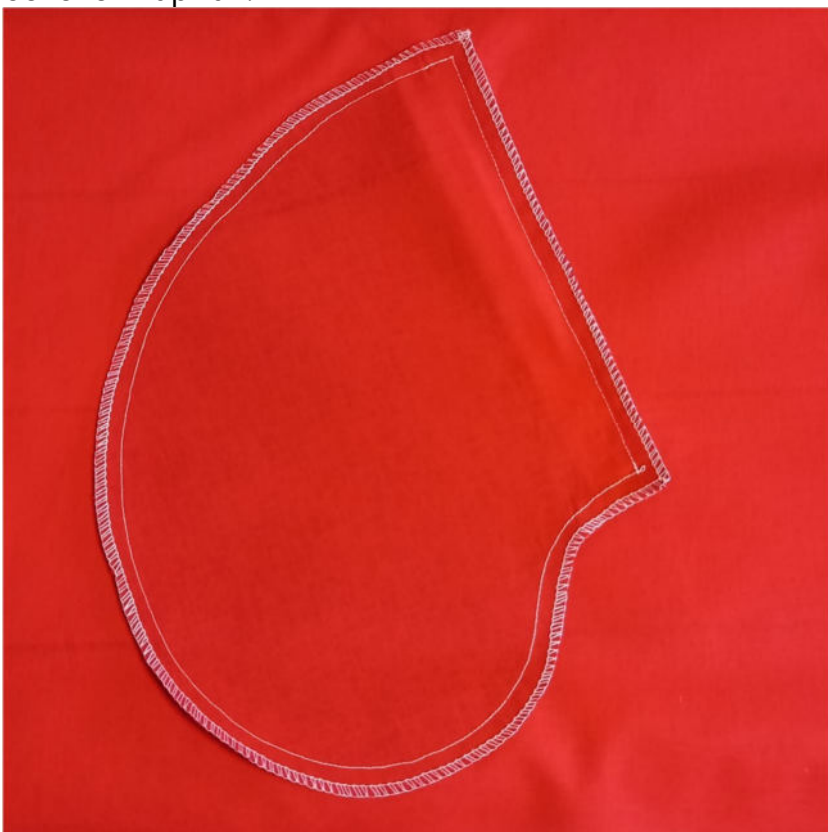
Нитки сметывания удалите, карман слегка приутюжьте.

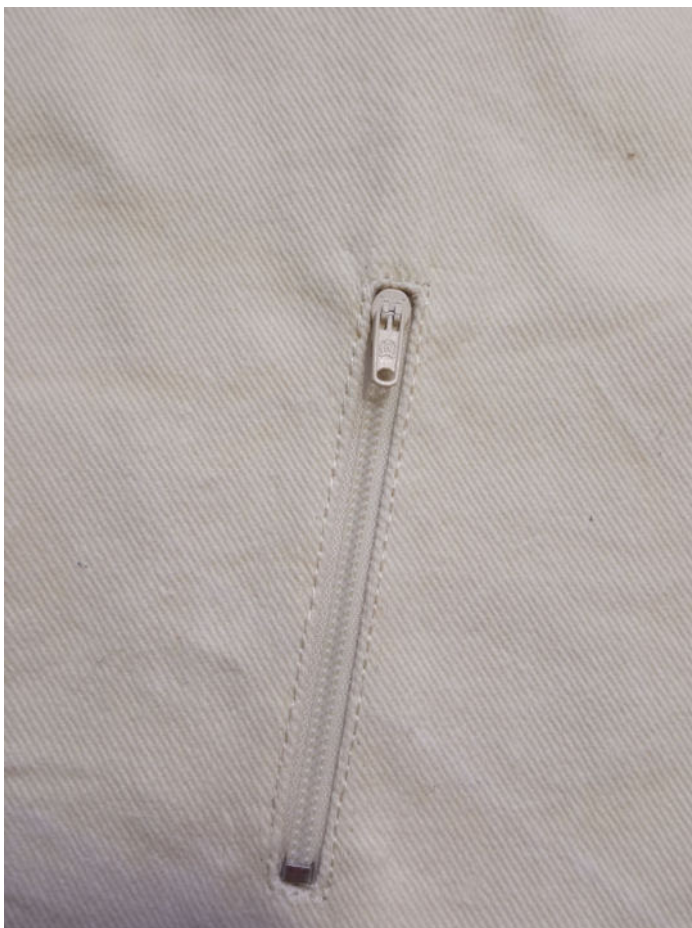


С изнанки наложите нижнюю мешковину кармана на верхнюю, лицом к лицу, уравняйте по срезам, приколите.



Стачайте мешковины кармана между собой по всем срезам. Припуски швов обметайте, приутюжьте. Карман готов! Аналогичным образом обработайте второй боковой карман.





Детали планок продублируйте на половину ширины, заутюжьте их вдоль пополам, изнанкой внутрь.



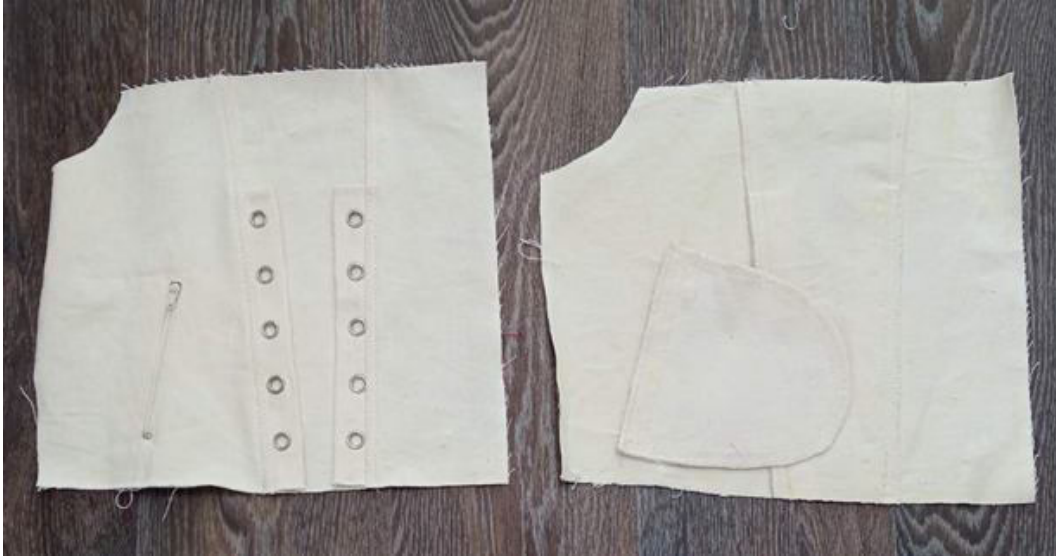
Сложите планку лицевой стороной внутрь, обтачайте по одному короткому срезу. Припуски шва в уголке высеките наискосок, не доходя до строчки 0,2 см.



Выверните, выправьте планки на лицевую сторону, приутюжьте. Разметьте и установите блочки на планках.



Вложите детали планок между деталями переда, стачайте рельефы. Припуски швов обметайте, заутюжьте в стороны от центральной вставки. Отстрочите швы с лицевой стороны изделия.

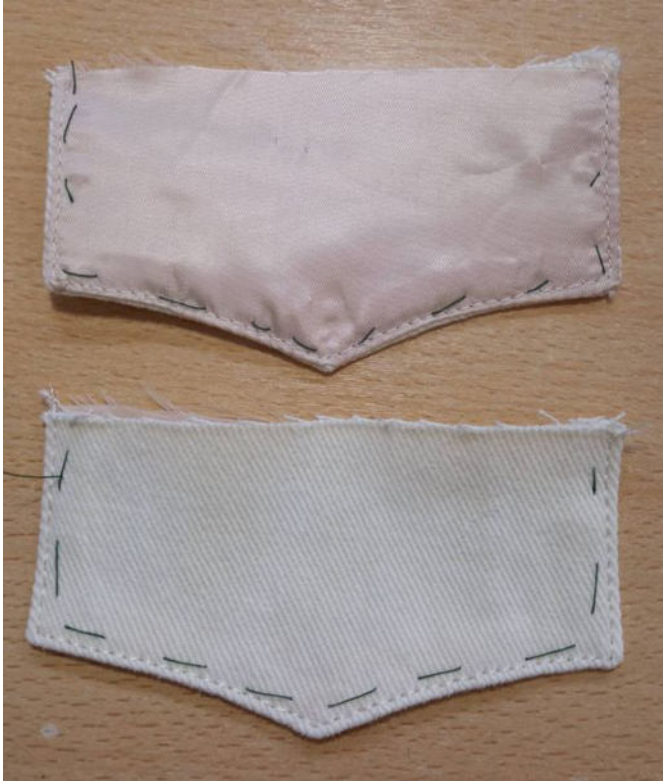


Продублируйте детали верхних клапанов. Сложите их попарно с нижними клапанами, лицом к лицу, уравняйте по срезам, сколите, стачайте.

Припуски швов в уголках высеките наискосок, не доходя до строчки 0,2 см.



Выверните, выправьте клапаны на лицевую сторону, выметайте с переходным кантом шириной 0,1-0,2 см из верхнего клапана в сторону подкладки, приутюжьте. Отстрочите клапаны в край по лицевой стороне. Нитки выметывания удалите, клапаны приутюжьте.



Вспомогательными строчками притачайте клапаны к деталям переда. Притачайте кокетки к деталям переда. Припуски швов обметайте, заутюжьте в сторону кокеток.





Наложите подборта на детали переда, лицом к лицу, уравняйте по срезам, приколите, притачайте от точки уступа.



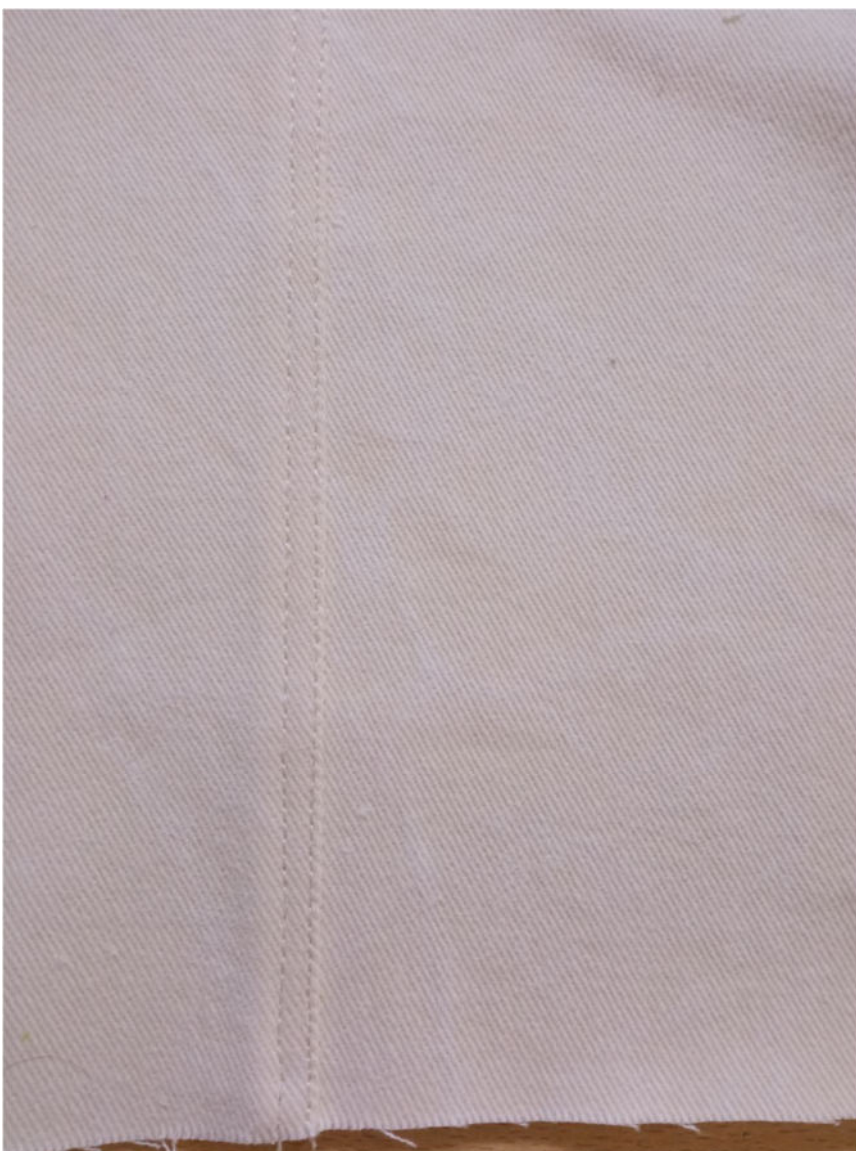
Припуски шва в точке уступа рассеките перпендикулярно строчке. Припуски шва в уголке высеките наискосок, не доходя до строчки 0,2 см.
Выверните, выправьте подборта на лицевую сторону, выметайте с переходным кантом шириной 0,1-0,2 см из изделия в сторону борта.



Открытый продольный срез подборта заметайте на 1 см в сторону изнанки и в таком виде приметайте насквозь к изделию.



Детали спинки стачайте в единую деталь. Припуски рельефных швов обметайте, заутюжьте к центру. Отстрочите швы с лицевой стороны.



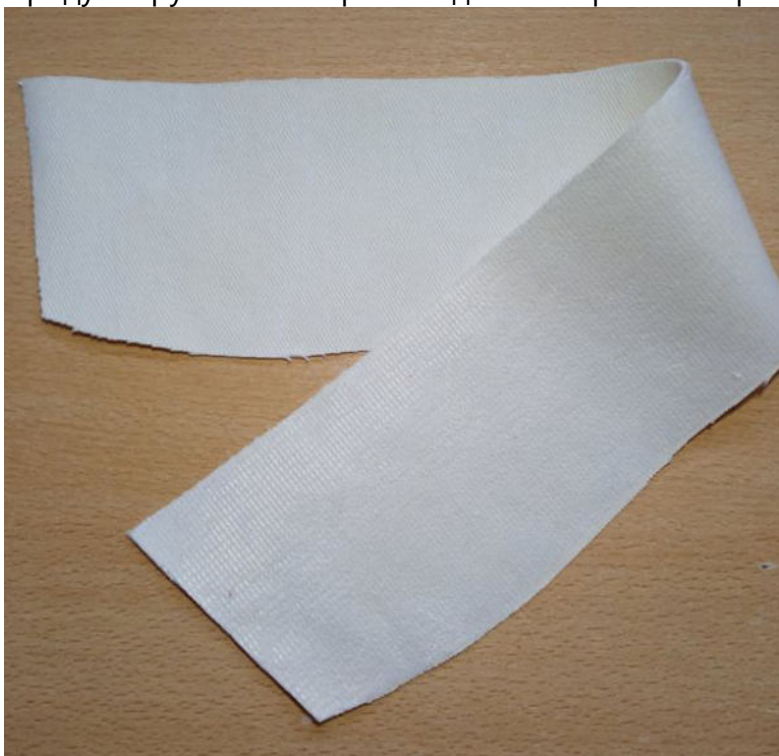
Притачайте кокетку к спинке. Припуски шва обметайте, заутюжьте в сторону кокетки. Отстрочите шов с лицевой стороны.



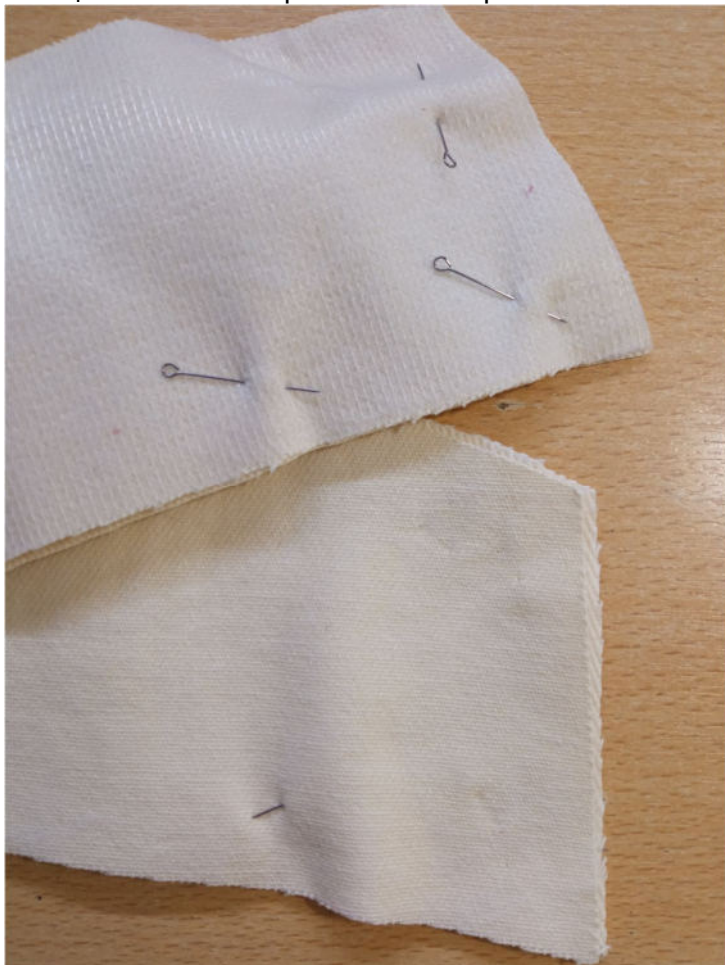
Стачайте плечевые срезы деталей переда и спинки между собой. Припуски швов обметайте, заутюжьте в сторону переда.



Продублируйте и основывите деталь верхнего воротника.



Концы нижнего воротника осноровите на 0,2 см.



Сложите верхний и нижний воротник вместе, лицом к лицу, уравняйте по срезам, сколите, стачайте.

Припуски шва в уголках высекайте наискосок, не доходя до строчки 0,2 см.

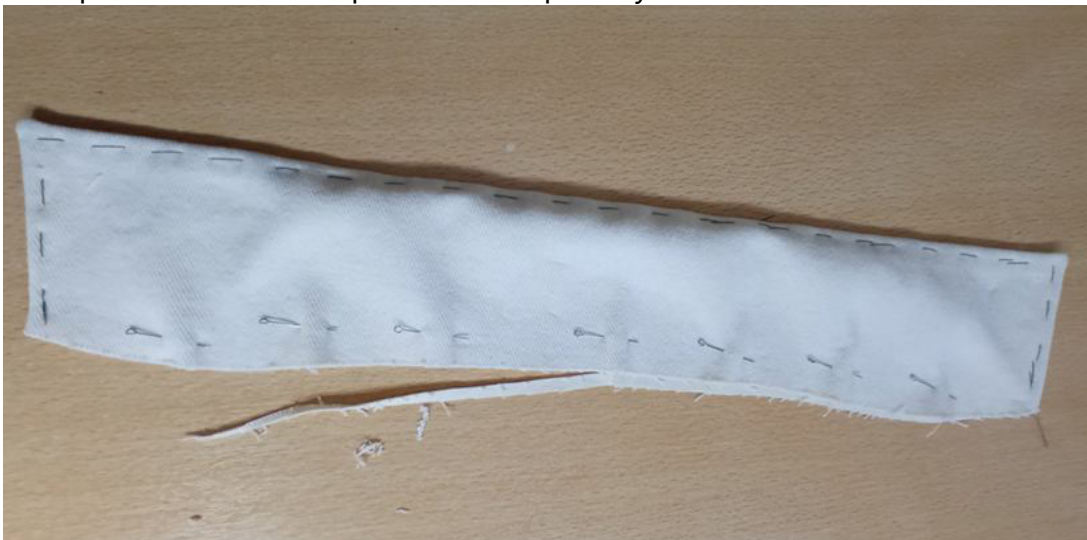


Выверните, выправьте воротник на лицевую сторону, выметайте с переходным кантом шириной 0,1-0,2 см из верхнего воротника в сторону нижнего, приутюжьте.



Сформируйте слабину из верхнего воротника в области горловины спинки, заколите булавками.

Осноровите нижний воротник по верхнему.



Вколите или вметайте нижний воротник в горловину изделия. Втачайте.



Припуски шва заметайте в сторону воротника.



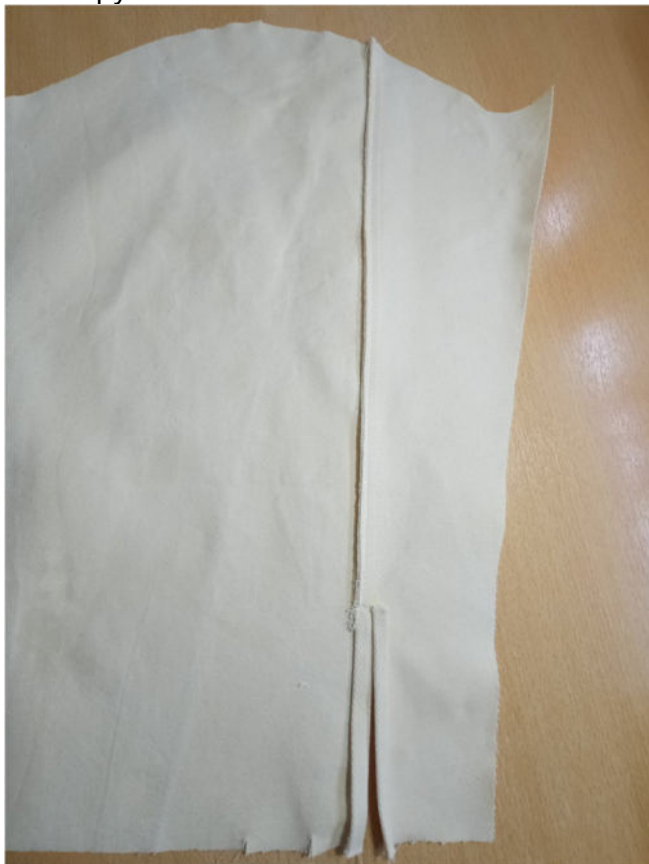
Подверните нижний срез верхнего воротника на 1 см в сторону изнанки и в таком виде приметайте ко шву притачивания воротника, перекрывая его на 0,1 см. Притачайте воротник в край.



Нитки сметывания удалите. Приутюжьте воротник в готовом виде.



Стачайте локтевые срезы рукавов до отметки. Обметайте, подгибая припуск разреза на 1 см в сторону изнанки, приутюжьте. Припуски шва заутюжьте в сторону верхней части рукава.



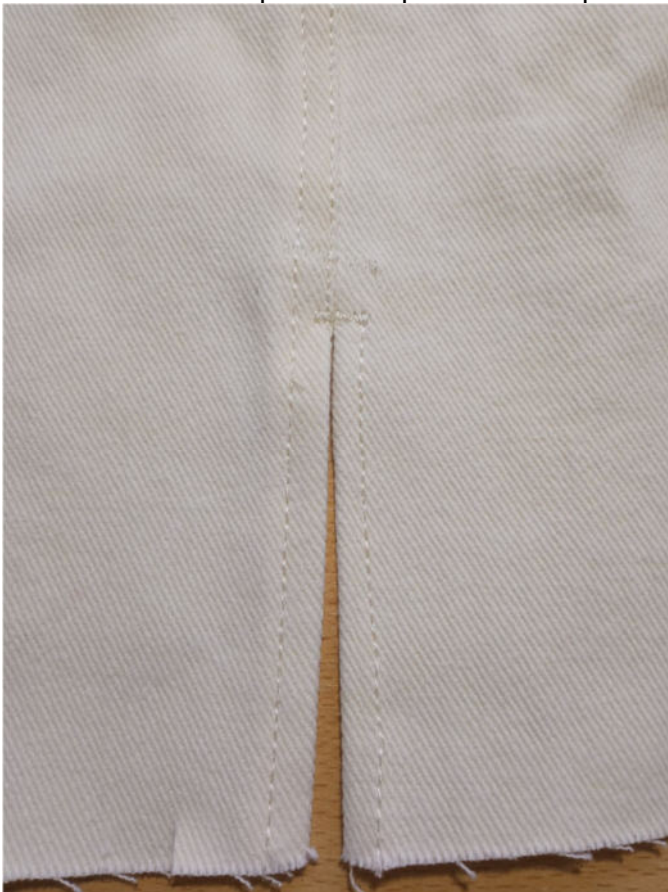
Задний припуск разреза подогните 0,5*0,5 см, застрочите в край.



Отстрочите шов рукава вместе с передней частью разреза по лицевой стороне рукава.



Частой зигзагообразной строчкой настрочите закрепку в уступе разреза рукава.



Втачайте рукава в открытые проймы изделия. Припуски швов обметайте, заутюжьте в сторону изделия.



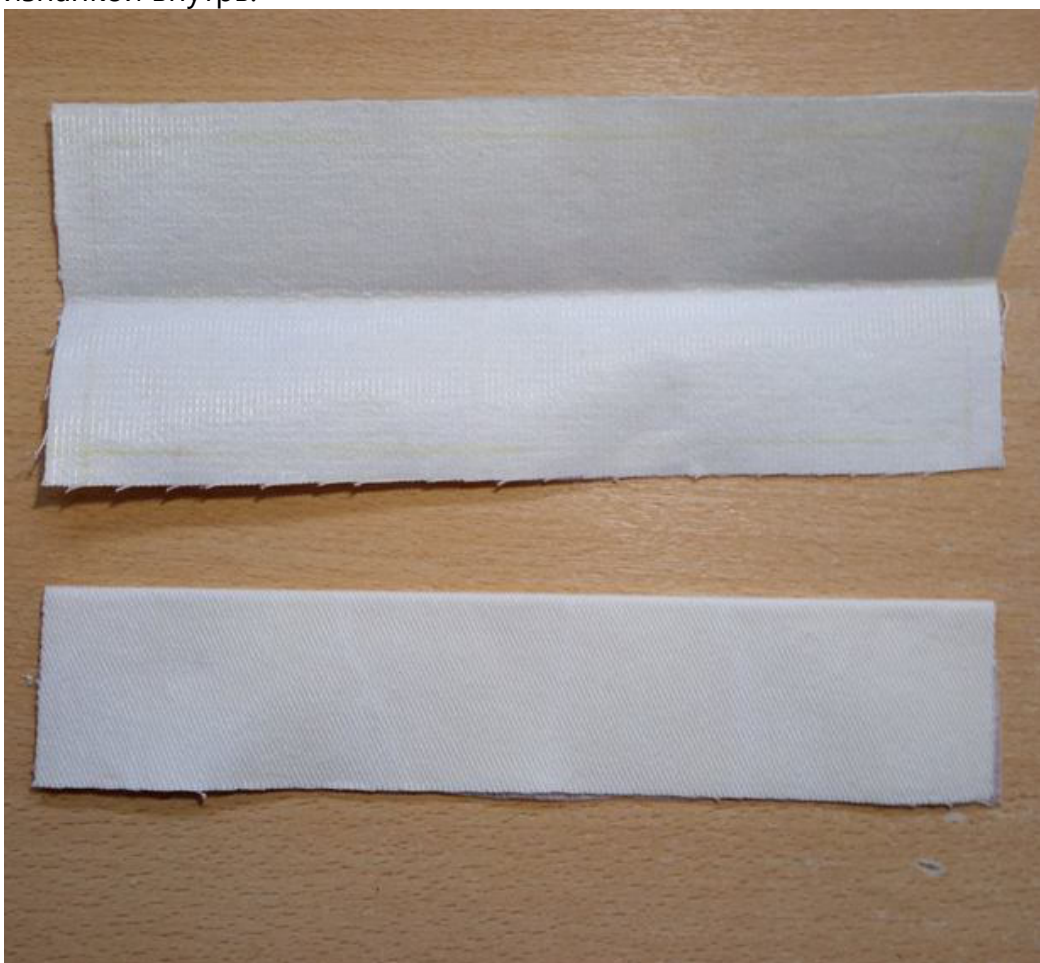
Отстрочите проймы в край по лицевой стороне изделия, приутюжьте.



Единой строчкой стачайте боковые срезы изделия и одновременно срезы рукавов. Припуски швов обметайте, заутюжьте в сторону переда.



Продублируйте и основывайте детали манжет. Заутюжьте их вдоль пополам, изнанкой внутрь.



Вспомогательными строчками застрочите складки по низу рукавов.
Одним продольным срезом притачайте манжеты по низу рукавов.



Отверните концы манжет на лицевую сторону, обтачайте.
Припуски швов в уголках высеките наискосок, не доходя до строчки 0,2 см.



Выверните, выправьте манжеты на лицевую сторону.

Припуски шва притачивания манжеты заметайте в сторону манжеты.

Открытый продольный срез внутренней стороны манжеты подверните на 1 см в сторону изнанки и в таком виде приметайте ко шву притачивания манжеты, перекрывая его на 0,1 см.



Отстрочите манжеты в край по всему периметру с лицевой их стороны, нитки сметывания удалите, приутюжьте.



Продублируйте и основите деталь пояса, заутюжьте его вдоль пополам, изнанкой внутрь. Слегка оттяните срезы пояса, одновременно сутюживая сгиб.



Одним продольным срезом притачайте пояс к изделию.



Отверните концы пояса на лицевую сторону, обтачайте. Припуски швов в уголках высеките наискосок, не доходя до строчки 0,2 см.



Выверните, выправьте пояс на лицевую сторону. Припуски шва притачивания пояса заметайте в сторону пояса.

Подверните открытый продольный срез пояса в сторону изнанки и в таком виде приметайте его ко шву притачивания пояса со стороны изнанки изделия.



Отстрочите пояс в край по периметру с лицевой его стороны. Нитки сметывания удалите, пояс приутюжьте.



Продублируйте детали верхних хлястиков. Сложите попарно верхние и нижние хлястики, лицом к лицу, уравняйте по срезам, сколите, стачайте. Припуски с дублирином высеките близко к строчке. Припуски шва в уголках высеките наискосок, не доходя до строчки 0,2 см.



Выверните, выправьте хлястики на лицевую сторону, выутюжьте на ребро, отстрочите на ширину лапки.



Ориентируясь по разметке, наложите хлястики на пояс лицом к лицу и притачайте швом шириной 0,5 см.



Отверните хлястики в противоположную сторону и настрочите швом шириной 1 см.



Разметьте и выметайте петли на правом борте и манжетах. Установите пуговицы.



Вставьте шнуровку в блочки.

Отутюжьте изделие в готовом виде. Носите с удовольствием!

Понравилась выкройка? Тогда ждём ваши ФОТО-ОТЗЫВЫ:



на нашем сайте: <https://shkatulka-sew.ru/pattern/vykroyka-djinsovki-elen228/>



в соцсетях с хэштегом #Elen228 и #Элен228

