

ШКАТУЛКА

SHKATULKA-SEW.RU



+МК



#ЭЛЕН752

Размеры

40-68

Рост

156-180 см

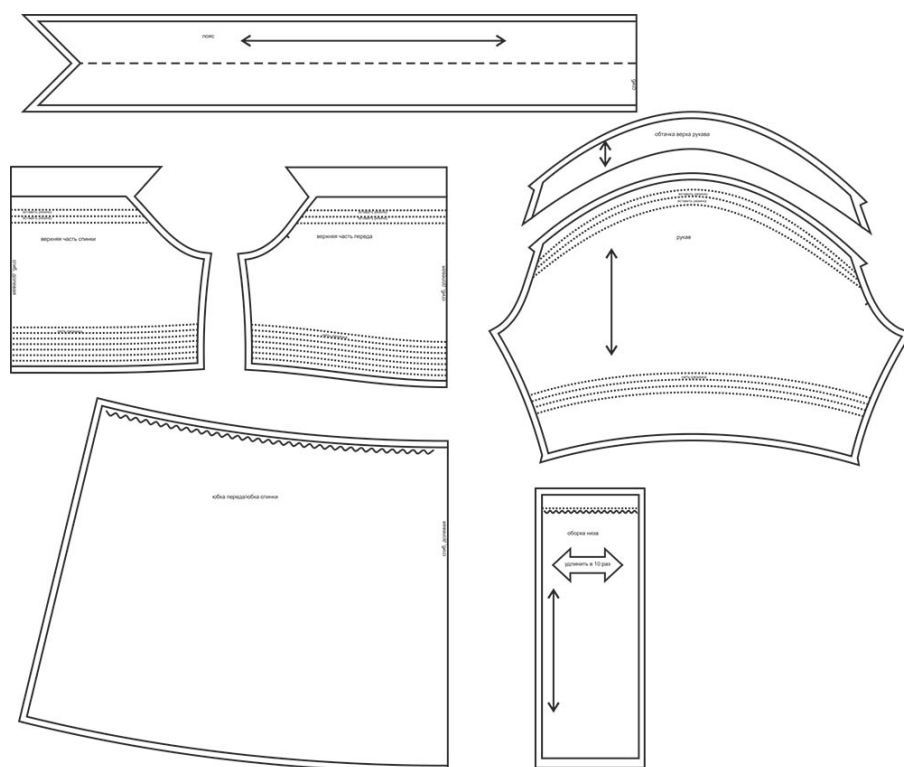
СЛОЖНОСТЬ



платье

Элен752

Выкройка женского платья среднего объема, полуприлегающего силуэта, с завышенной талией, с расширенной книзу юбкой. Перед и спинка отрезные по талии, с притачной присборенной юбкой с широкой оборкой по низу. Под грудью в области талии, по низу переда и спинки, предусмотрена сборка на нитку-резинку. Рукава покроя реглан, объемные, длиной выше локтя, со сборкой на нитку резинку на небольшом расстоянии от низа. По верху платья и рукава предусмотрена кулиска с резинкой, формирующая сборку. Длина платья — 7/8. В качестве дополнения к платью предусмотрен съёмный завязывающийся пояс. Платье подойдет в том числе беременным.

СОСТАВ
КОМПЛЕКТА
ЛЕКАЛ

* Выкройки даны с припусками на швы. Они обозначены двойным контуром. Вы можете самостоятельно изменить ширину припусков, исходя из свойств выбранного материала или своих целей.

ВЕЛИЧИНЫ ПРИБАВОК НА ОСНОВНЫХ УЧАСТКАХ
ИЗМЕРЕНИЙ

Прибавка к обхвату груди полном объеме	Прибавка к обхвату талии в полном объеме
25 - 29,8 см	38,8 - 46,2 см

ЗАМЕРЫ КЛЮЧЕВЫХ ПАРАМЕТРОВ, РАСХОД ТКАНИ

* Без учета припусков на швы.

Внимание: расчет выполнен для ткани без учета направления ворса и возможной усадки! Усадка может достигать 15-20% от длины материала. Обязательно учитывайте это и берите с запасом.

размер	рост, см	Длина изделия по средней линии спинки, см	Ширина изделия на уровне груди, см	Ширина изделия на уровне талии, см	Ширина рукава на уровне нижней точки проймы, см	Расход основной ткани при ширине 150 см, см
40	156-160	107,0	105,0	100,8	58,4	333,0
	161-165	111,0				339,8
	166-170	115,0				346,5
	171-175	119,0				353,3
	176-180	123,0				360,0
42	156-160	107,4	109,3	105,2	59,5	344,4
	161-165	111,4				351,5
	166-170	115,4				358,6
	171-175	119,4				365,8
	176-180	123,4				372,9
44	156-160	107,8	113,7	109,6	60,5	355,9
	161-165	111,8				363,3
	166-170	115,8				370,8
	171-175	119,8				378,3
	176-180	123,8				385,7
46	156-160	108,1	118,0	114,0	61,6	367,3
	161-165	112,1				375,1
	166-170	116,1				382,9
	171-175	120,1				390,8
	176-180	124,1				398,6
48	156-160	108,5	122,4	118,3	62,6	378,7
	161-165	112,5				386,9
	166-170	116,5				395,1
	171-175	120,5				403,3
	176-180	124,5				411,4
50	156-160	108,9	126,7	122,7	63,7	390,1
	161-165	112,9				398,7
	166-170	116,9				407,2
	171-175	120,9				415,8
	176-180	124,9				424,3
52	156-160	109,3	131,1	127,1	64,7	401,6
	161-165	113,3				410,5

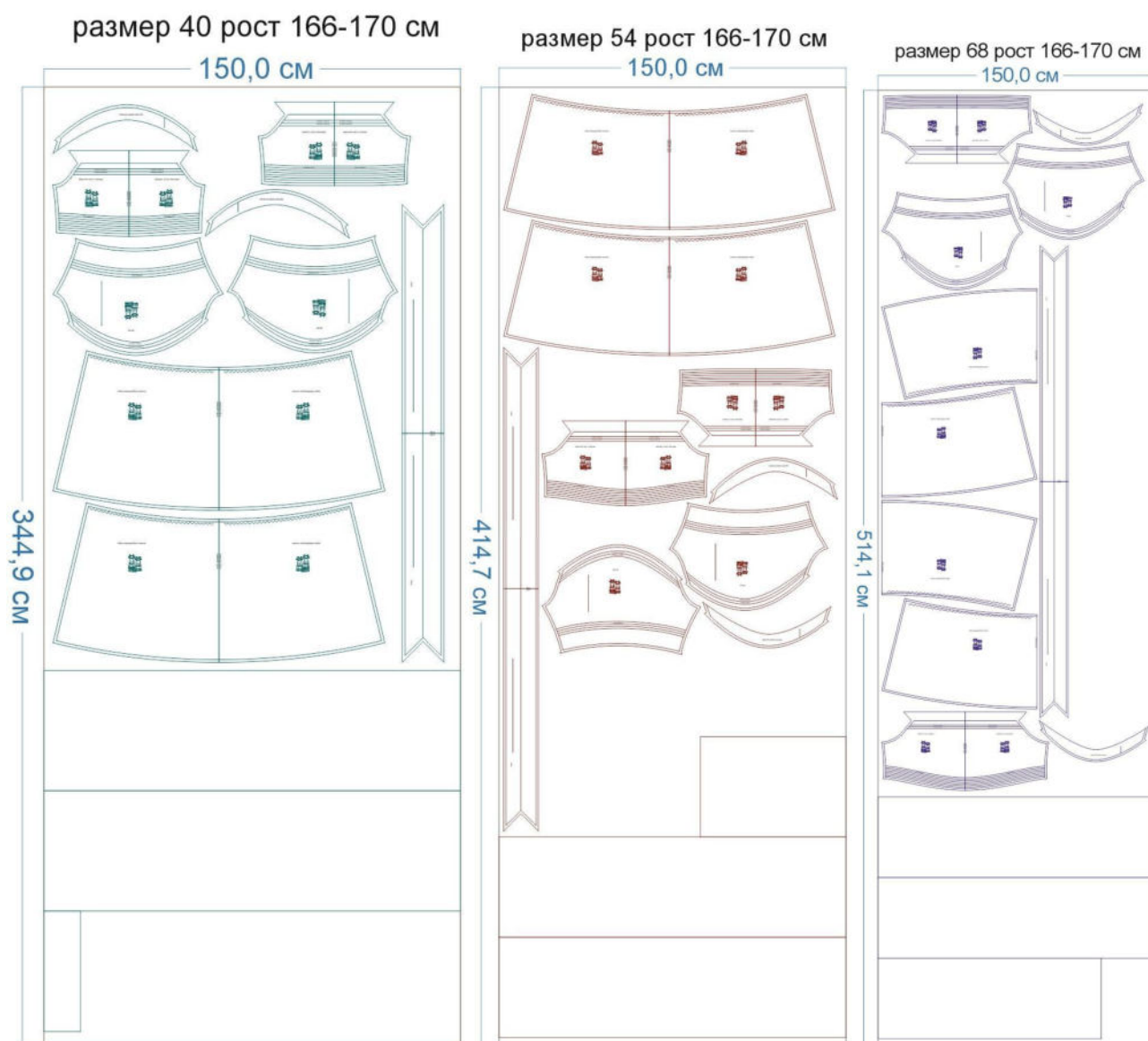
	166-170	117,3				419,4
	171-175	121,3				428,3
	176-180	125,3				437,1
54	156-160	109,7	135,4	131,5	65,8	413,0
	161-165	113,7				422,3
	166-170	117,7				431,5
	171-175	121,7				440,8
	176-180	125,7				450,0
56	156-160	110,0	139,7	135,9	66,8	424,4
	161-165	114,0				434,0
	166-170	118,0				443,6
	171-175	122,0				453,3
	176-180	126,0				462,9
58	156-160	110,4	144,1	140,3	67,9	435,9
	161-165	114,4				445,8
	166-170	118,4				455,8
	171-175	122,4				465,8
	176-180	126,4				475,7
60	156-160	110,8	148,4	144,7	68,9	447,3
	161-165	114,8				457,6
	166-170	118,8				467,9
	171-175	122,8				478,3
	176-180	126,8				488,6
62	156-160	111,2	152,8	149,0	70,0	458,7
	161-165	115,2				469,4
	166-170	119,2				480,1
	171-175	123,2				490,8
	176-180	127,2				501,4
64	156-160	111,5	157,1	153,4	71,0	470,1
	161-165	115,5				481,2
	166-170	119,5				492,2
	171-175	123,5				503,3
	176-180	127,5				514,3
66	156-160	111,9	161,5	157,8	72,1	481,6
	161-165	115,9				493,0
	166-170	119,9				504,4
	171-175	123,9				515,8
	176-180	127,9				527,1
68	156-160	112,3	165,8	162,2	73,1	493,0
	161-165	116,3				504,8
	166-170	120,3				516,5
	171-175	124,3				528,3
	176-180	128,3				540,0

РЕКОМЕНДАЦИИ ПО ВЫБОРУ ТКАНИ

Для пошива платья можно использовать блузочные и платьевые ткани небольшой и средней поверхностной плотности, лёгкие, тонкие, хорошо драпирующиеся, с высокими гигиеническими и гигроскопическими свойствами, отличающиеся низкой сминаемостью.

Пример: хлопковый батист, тонкая джинса, муслин, тонкий лён и др.

РАСКРОЙ



Основной материал:

1. Верхняя часть спинки — 1 дет. со сгибом,
2. Верхняя часть переда — 1 дет. со сгибом,
3. Юбка спинки — 1 дет. со сгибом,
4. Юбка переда — 1 дет. со сгибом,
5. Оборка низа — 2 дет.,





6. Рукав — 2 дет.,
7. Обтачка верха рукава — 2 дет.,
8. Пояс — 1 дет. со сгибом.

Припуски на швы



Все детали изделия имеют необходимые припуски на швы.

Образец платья был отшит из батиста.

ОБОРУДОВАНИЕ И ИНСТРУМЕНТЫ

	Бытовая швейная машинка;
	Оверлок 3-ниточный;
	Утюг с паром или без, утюжильный стол или гладильная доска;
	Машинные иглы, соответствующие типу ткани (для тонких тканей), булавки для закалывания или маленькие зажимы;
	Ножницы для бумаги и ножницы для раскроя;
	Проутюжильник (сетка для ВТО или лоскут х/б ткани).

ДОПОЛНИТЕЛЬНЫЕ МАТЕРИАЛЫ И ФУРНИТУРА

	Нитки для бытовой машины и оверлока;
	Нитка-резинка;
	Узкая бельевая резинка.

ТЕХНОЛОГИЧЕСКАЯ ПОСЛЕДОВАТЕЛЬНОСТЬ ОБРАБОТКИ

Выкроите детали изделия согласно спецификации.



Наложите обтачку на рукав, лицом к лицу, уравняйте по верхним срезам, приколите, притачайте.



Втачайте рукава в проймы переда и спинки, поставив рассечки в уступах уголков. В одном из швов оставьте незашитый участок шва для вдевания резинки.



Припуски швов обметайте, заутюжьте в сторону изделия.
Припуски подгибки верха платья заутюжьте в сторону изнанки.



Припуски подгибки верха платья обметайте, приметайте насквозь к изделию, отстрочите двумя строчками под узкую резинку.



Внутри кулиски вставьте резинку, стачайте ее концы в кольцо.



Срезы низа рукавов обработайте ролевым швом.
На лицевой стороне рукавов разметьте вспомогательные линии для прокладывания отделочных строчек.



Отстрочите рукава по намелке, заправив в шпульный колпачок челнок с ниткой-резинкой.





Стачайте боковые срезы и срезы рукава с одной стороны изделия. Припуски шва обметайте, заутюжьте в сторону переда.



По низу верха платья наметьте вспомогательные линии для отстрочки, отступая от среза 1,5 см.



Отстрочите низ верха платья аналогично рукавам.



Стачайте боковые срезы и срезы рукава со второй стороны изделия. Припуски шва обметайте, заутюжьте в сторону переда.



Стачайте боковые срезы переднего и заднего полотнищ юбки между собой. Припуски швов обметайте, заутюжьте в сторону переднего полотнища.



Детали оборки стачайте в единую деталь. Припуски швов обметайте, заутюжьте. Обработайте верхний и нижний срезы оборки ролевым швом.



Проложите 2 крупных вспомогательных строчки по верхнему срезу оборки. Стяните нитки, формируя сборку.



Обметайте нижний срез юбки.

Наложите оборку на юбку, изнанкой на лицевую сторону, приколите, притачайте на расстоянии 2 см от края.



Проложите 2 крупных вспомогательных строчки по верхнему срезу юбки. Стяните нитки, формируя сборку.



Совмещая боковые швы, притачайте юбку к верху платья.



Припуски шва обметайте, слегка приутюжьте, направив их вверх.



Деталь пояса сложите вдоль пополам, лицевой стороной внутрь, уравняйте по срезам, сколите, стачайте, оставив в одном месте незашитый участок для выворачивания. Припуски швов в углах высеките наискосок, не доходя до строчки 0,2 см.



Через оставленное отверстие выверните пояс на лицевую сторону, выправьте, выутюжьте на ребро. Ручными потайными стежками зашейте отверстие для выворачивания.



Отутюжьте платье в готовом виде.
Носите с удовольствием!

Понравилась выкройка? Тогда ждём ваши ФОТО-ОТЗЫВЫ:



на нашем сайте: <https://shkatulka-sew.ru/pattern/vykroyka-platya-elen752/>



в соцсетях с хэштегом #Elen752 и #Элен752

