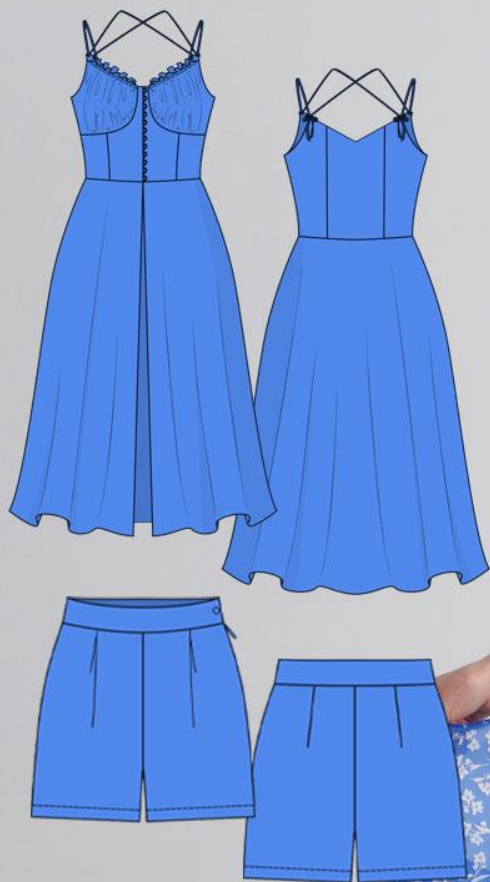


ШКАТУЛКА

SHKATULKA-SEW.RU



#ЭЛЕН810

Размеры

40-60

Рост

156-180 см

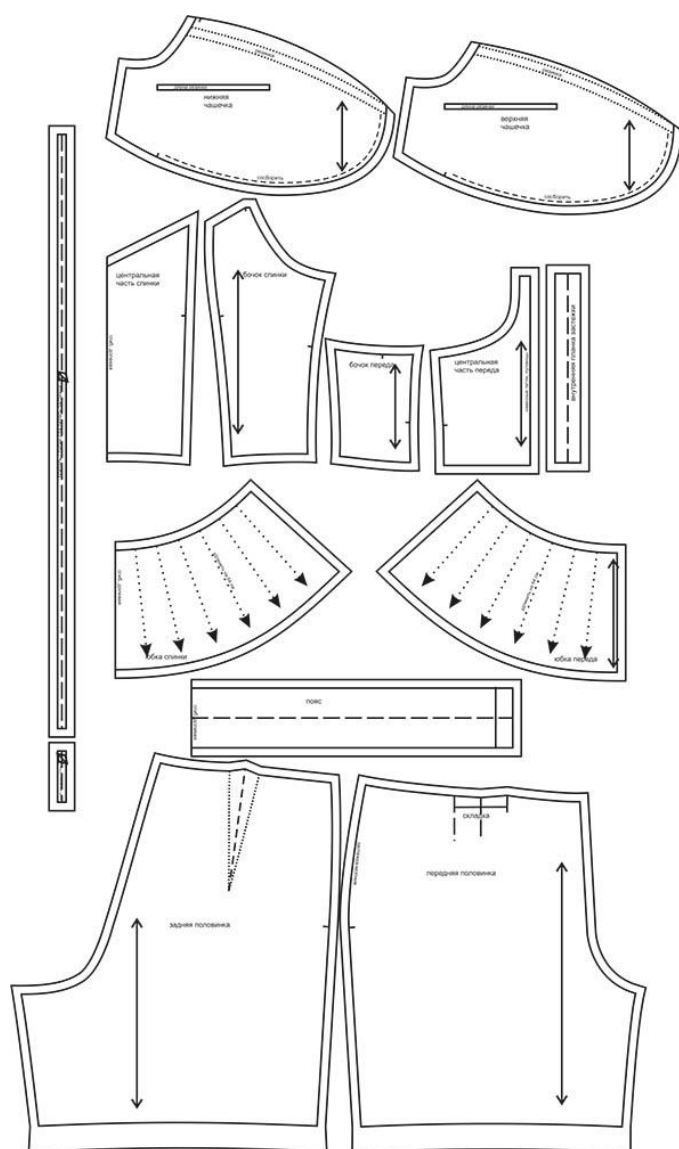
СЛОЖНОСТЬ



КОМПЛЕКТ

Элен810

Выкройка женского летнего комплекта, состоящего из топа и шорт. Верхняя часть топа выполнена на подкладке. Верхняя часть переда — с втачными чашками со сборкой на узкую резинку по верхнему краю, с вертикальными рельефами. Нижняя часть переда — переднее полотнище юбки, состоящее из двух частей. Верхняя часть спинки — с вертикальными рельефами. Нижняя часть спинки — заднее полотнище юбки, цельное, без особенностей. Застёжка центральная, на воздушные петли и пуговицы, с внутренней планкой, расположена только на верхней части переда. По верху топа предусмотрены длинные завязывающиеся на спинке бретели. Длина топа — ниже колен. Шорты выполнены на подкладке. Передние половинки шорт — с защипами по талии. Задние половинки шорт — с талиевыми вытачками. Верхний срез шорт обработан притачным поясом. Застёжка — потайная молния в левом боковом шве и обмётанная петля и пуговица на поясе. Длина шорт — до середины бедра.

СОСТАВ КОМПЛЕКТА
ЛЕКАЛ

* Выкройки даны с припусками на швы. Они обозначены двойным контуром. Вы можете самостоятельно изменить ширину припусков, исходя из свойств выбранного материала или своих целей.

ВЕЛИЧИНЫ ПРИБАВОК НА ОСНОВНЫХ УЧАСТКАХ ИЗМЕРЕНИЙ

Прибавка к обхвату талии в полном объеме	Прибавка к обхвату талии (топ) в полном объеме	Прибавка к обхвату талии (шорты) в полном объеме	Прибавка к обхвату бедер (шорты) в полном объеме
2 см	2,2 - 3,2 см	1,2 - 2,6 см	8,2 - 9 см

ЗАМЕРЫ КЛЮЧЕВЫХ ПАРАМЕТРОВ, РАСХОД ТКАНИ

* Без учета припусков на швы.

Внимание: расчет выполнен для ткани без учета направления ворса и возможной усадки! Усадка может достигать 15-20% от длины материала. Обязательно учитывайте это и берите с запасом.

размер	рост, см	Длина топа по средней линии спинки без учета бретелей, см	Длина шорт по боковому шву без учета пояса, см	Ширина изделия на уровне груди (условно), см	Ширина изделия на уровне талии (топ), см	Ширина изделия на уровне талии (шорты), см	Ширина изделия на уровне бедер, см	Расход основной ткани при ширине 150 см, см	Расход подкладки при ширине 150 см, см
40	156-160	92,0	37,8	82,0	64,2	63,2	96,2	215,0	103,0
	161-165	95,8	38,6					223,5	106,5
	166-170	99,5	39,3					232,0	110,0
	171-175	103,3	40,1					240,5	113,5
	176-180	107,0	40,8					249,0	117,0
42	156-160	92,2	38,3	86,0	68,2	67,2	100,3	223,8	110,0
	161-165	96,0	39,1					232,6	113,3
	166-170	99,7	39,8					241,3	116,6
	171-175	103,5	40,6					250,1	119,9
	176-180	107,2	41,3					258,8	123,2
44	156-160	92,4	38,8	90,0	72,2	71,3	104,4	232,6	117,0
	161-165	96,2	39,6					241,6	120,1
	166-170	99,9	40,3					250,6	123,2
	171-175	103,7	41,1					259,6	126,3
	176-180	107,4	41,8					268,6	129,4
46	156-160	92,6	39,3	94,0	76,1	75,3	108,4	241,4	124,0
	161-165	96,4	40,1					250,7	126,9

	166-170	100,1	40,8					259,9	129,8
	171-175	103,9	41,6					269,2	132,7
	176-180	107,6	42,3					278,4	135,6
48	156-160	92,8	39,8	98,0	80,1	79,4	112,5	250,2	131,0
	161-165	96,6	40,6					259,7	133,7
	166-170	100,3	41,3					269,2	136,4
	171-175	104,1	42,1					278,7	139,1
	176-180	107,8	42,8					288,2	141,8
50	156-160	93,0	40,4	102,0	84,1	83,4	116,6	259,0	138,0
	161-165	96,8	41,1					268,8	140,5
	166-170	100,5	41,9					278,5	143,0
	171-175	104,3	42,6					288,3	145,5
	176-180	108,0	43,4					298,0	148,0
52	156-160	93,2	40,9	106,0	88,1	87,4	120,7	263,8	141,2
	161-165	97,0	41,6					273,8	143,5
	166-170	100,7	42,4					283,7	145,7
	171-175	104,5	43,1					293,7	148,0
	176-180	108,2	43,9					303,6	150,2
54	156-160	93,4	41,4	110,0	92,1	91,5	124,8	268,6	144,4
	161-165	97,2	42,1					278,8	146,4
	166-170	100,9	42,9					288,9	148,4
	171-175	104,7	43,6					299,1	150,4
	176-180	108,4	44,4					309,2	152,4
56	156-160	93,6	41,9	114,0	96,0	95,5	128,8	273,4	147,6
	161-165	97,4	42,6					283,8	149,4
	166-170	101,1	43,4					294,1	151,1
	171-175	104,9	44,1					304,5	152,9
	176-180	108,6	44,9					314,8	154,6
58	156-160	93,8	42,4	118,0	100,0	99,6	132,9	278,2	150,8
	161-165	97,6	43,1					288,8	152,3
	166-170	101,3	43,9					299,3	153,8
	171-175	105,1	44,6					309,9	155,3
	176-180	108,8	45,4					320,4	156,8
60	156-160	94,0	42,9	122,0	104,0	103,6	137,0	283,0	154,0
	161-165	97,8	43,7					293,8	155,3
	166-170	101,5	44,4					304,5	156,5
	171-175	105,3	45,2					315,3	157,8
	176-180	109,0	45,9					326,0	159,0

РЕКОМЕНДАЦИИ ПО ВЫБОРУ ТКАНИ

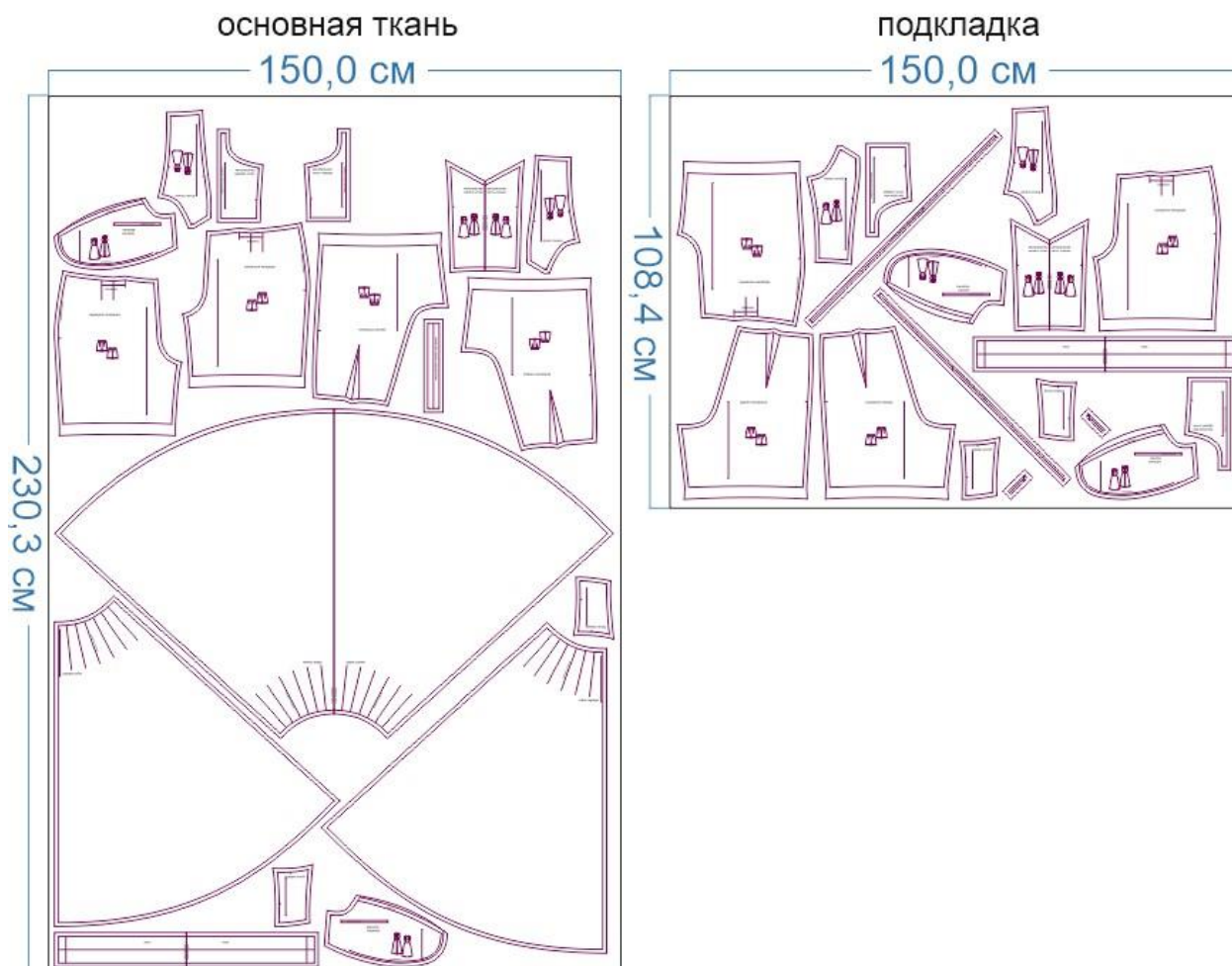
Для пошива комплекта можно использовать блузочные и платьевые ткани небольшой поверхностной плотности, лёгкие, хорошо драпирующиеся, с высокими гигиеническими и гигроскопическими свойствами, отличающиеся малой сминаемостью.

Пример: креп-шифон, хлопок меретка, муслин и др.

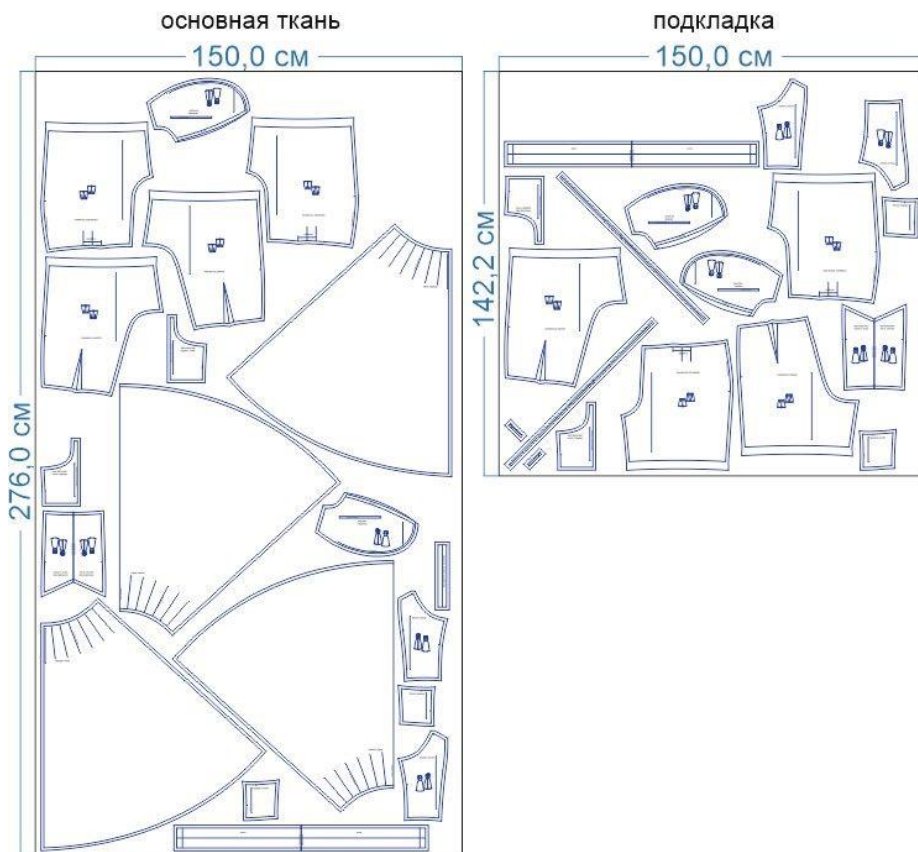
В качестве подкладки для топа можно использовать блузочную вискозу, для шортов — креп.

РАСКРОЙ

размер 40 рост 166-170 см



размер 50 рост 166-170 см



размер 60 рост 166-170 см



Основной материал:

1. Центральная часть спинки — 2 дет.,
2. Бочок спинки — 2 дет.,
3. Бочок переда — 2 дет.,
4. Центральная часть переда — 2 дет.,
5. Верхняя чашечка — 2 дет.,
6. Юбка спинки — 1 дет. со сгибом,
7. Юбка переда — 2 дет.,
8. Планка — 1 дет.,
9. Рулик для петель спинки — 1 дет.,
10. Передняя половинка (шорты) — 2 дет.,
11. Задняя половинка (шорты) — 2 дет.,
12. Пояс (шорты) — 1 дет. со сгибом.

Подкладка:

1. Нижняя чашечка — 2 дет.,
2. Центральная часть спинки — 2 дет.,
3. Бочок спинки — 2 дет.,
4. Бочок переда — 2 дет.,
5. Центральная часть переда — 2 дет.,
6. Рулик — 1 дет. (выкраивается по детали бретели),
7. Бретель — 2 дет.,
8. Передняя половинка (шорты) — 2 дет.,
9. Задняя половинка (шорты) — 2 дет.,
10. Пояс (шорты) — 1 дет. со сгибом.

Дублерин:


1. Планка — 1 дет.,
2. Пояс (шорты) — 1 дет. со сгибом.

Припуски на швы

Все детали изделия имеют необходимые припуски на швы.


Образец топа и шортов был отшит из креп-шифона в качестве основного материала и блузочной вискозы в качестве подкладки.

ОБОРУДОВАНИЕ И ИНСТРУМЕНТЫ

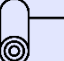
	Бытовая швейная машинка;
	Оверлок 3-ниточный;
	Утюг с паром или без, утюжильный стол или гладильная доска;
	Машинные иглы, соответствующие типу ткани (для тонких тканей), булавки для закалывания или маленькие зажимы;
	Ножницы для бумаги и ножницы для раскроя;
	Проутюжильник (сетка для ВТО или лоскут х/б ткани).

ДОПОЛНИТЕЛЬНЫЕ МАТЕРИАЛЫ И ФУРНИТУРА

Для топа:

	Нитки для бытовой машины и оверлока;
	Дублерин;
	Узкая бельевая резинка;
	Пуговицы.

Для шортов:

	Нитки для бытовой машины и оверлока;
	Дублерин;
	Потайная молния;
	Пуговица.

ТЕХНОЛОГИЧЕСКАЯ ПОСЛЕДОВАТЕЛЬНОСТЬ ОБРАБОТКИ

Выкроите детали изделия согласно спецификации.



Стачайте рельефы на деталях переда и спинки. Припуски швов обметайте, заутюжьте к центру деталей.



Верхние срезы верхних чашечек обработайте ролевым швом.



Проложите по 2 крупных вспомогательных строчки по нижним срезам верхних чашечек, стяните нитки, формируя сборку.

Притачайте чашки к деталям переда.



Припуски швов притачивания чашек обметайте, слегка приутюжьте, направив их вверх.



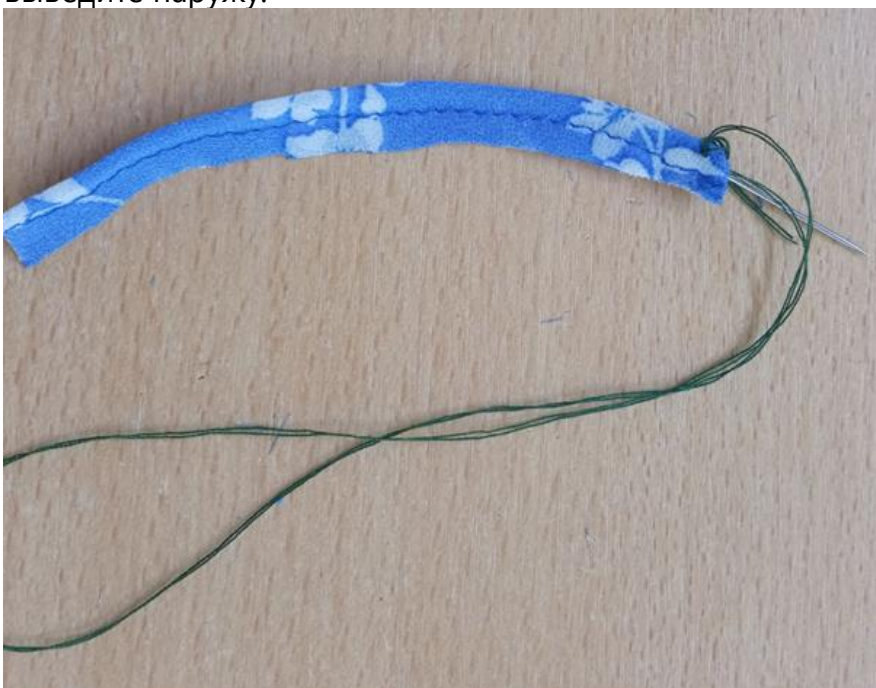
Стачайте боковые срезы деталей переда и спинки между собой, припуски швов обметайте, заутюжьте в сторону спинки.



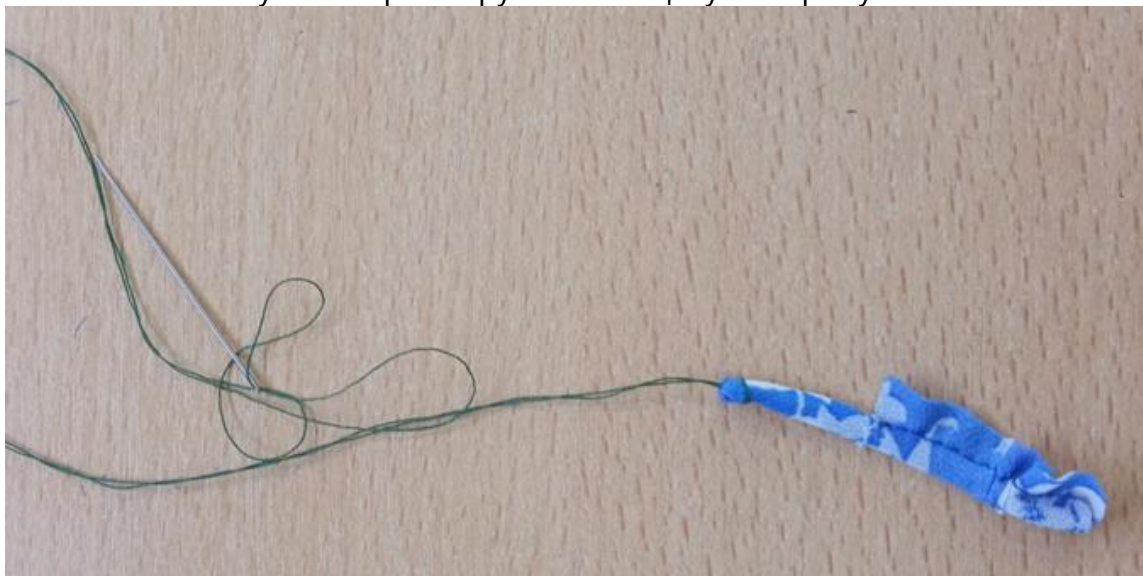
Заготовьте рулик для петель спинки. Сложите деталь вдоль пополам, лицевой стороной внутрь, уравняйте по срезам, сколите, стачайте на ширину 0,4 см.

На одном конце заготовки закрепите иглу с двойной ниткой.

Вставьте иглу внутрь рулика, ушком вперёд, проведите её внутри по всей длине и выведите наружу.



Потяните за нитку и выверните рулик на лицевую сторону.



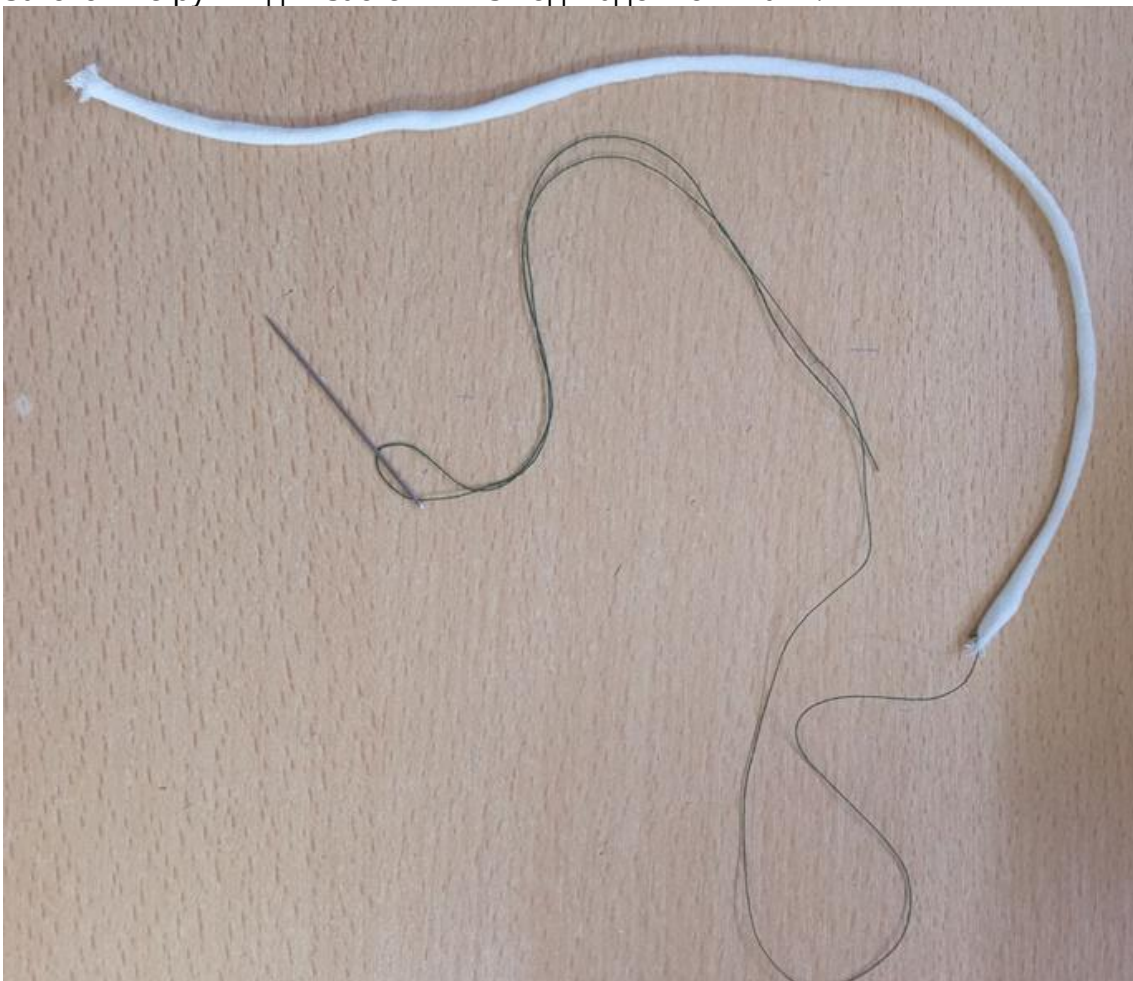
Притачайте руликовые петли к деталям спинки.



Продублируйте и осноровите деталь планки. Сложите ее вдоль пополам, лицевой стороной внутрь, обтачайте по коротким сторонам. Припуски швов в уголках высекайте наискосок, не доходя до строчки 0,2 см.



Заготовьте рулик для застежки из подкладочной ткани.



Нарежьте петли из рулика. Притачайте их к правому борту.
Выверните, выправьте планку на лицевую сторону, приутюжьте.
Притачайте ее к левому борту.



Аналогично верху, заготовьте детали подкладки переда и спинки.



Обработайте верхние срезы нижних чашечек ролевым швом.



Проложите по 2 крупных вспомогательных строчки по нижним срезам нижних чашечек. Стяните нитки, формируя сборку.



Притачайте нижние чашечки к деталям подкладки переда. Припуски швов обметайте, заутюжьте вверх.

Обратите внимание: втачивать чашки нужно таким образом, чтобы припуски шва оказались со стороны, противоположной той, где находятся припуски швов рельефов подкладки переда.



Стачайте боковые срезы деталей подкладки переда и спинки между собой. Припуски швов обметайте, заутюжьте в сторону спинки.

Сложите основу и подкладку изделия вместе, уравняйте по верхним срезам и срезам бортов, сколите, стачайте.

Обратите внимание: подкладку нужно наложить таким образом, чтобы припуски швов втачивания чашек в подкладку оказались внутри, а все остальные припуски швов — снаружи.

Припуски шва в уступе уголка переда рассеките, не доходя до строчки 0,2 см.



Выверните, выправьте изделие на лицевую сторону, выметайте по шву обтачивания с переходным кантом шириной 0,1-0,2 см из верха в сторону подкладки.



Сколите основу и подкладку изделия по всем срезам.



Сложите изделие пополам, изнанкой внутрь, совместите борта.
При необходимости выполните осноровку срезов.



Детали чашек сколите вместе насквозь, отстрочите в две строчки, оставляя у пройм отверстия для вдевания резинки.



Вденьте резинку в кулиски чашек.



Булавку с резинкой выведите с изнанки изделия возле борта.



Закрепите резинку сквозной строчкой.



Сколите швы втачивания чашек насквозь, скрепите строчкой в шов втачивания.





Отстрочите проймы изделия в край по лицевой его стороне.
Вставьте петлю из рулика между чашками, закрепите строчкой.



Заготовьте бретели. Вставьте их в петли.



Стачайте боковые срезы переднего и заднего полотнищ юбки. Припуски швов обметайте, заутюжьте в сторону спинки.



Приметайте тесьму к верхнему срезу юбки. Наденьте юбку на манекен, завяжите тесьму на талии.



Дайте юбке отвисеться сутки. Затем отложите одинаковое расстояние от горизонтальной поверхности до линии низа юбки. Отметьте необходимую длину по всей юбке.



К отметкам длины добавьте припуск на подгибку и основывайте низ юбки.



Возле срезов борта отогните низ юбки на 1 см на лицевую сторону, и от этой ширины отогните 0,5 см в сторону изнанки, обтачайте. В результате после выворачивания должен получиться узкий шов вподгибку с закрытым срезом.



Замечайте срезы борта и низа юбки швом вподгибку с закрытым срезом шириной 0,5 см.



Низ и борта застрочите. Нитки сметывания удалите. Швы приутюжьте.



Притачайте юбку к верху платья, не захватывая в шов подкладку.



Припуски шва притачивания юбки заметайте вверх.

С изнанки подверните открытый срез подкладки на 1 см в сторону изнанки и в таком виде приметайте ко шву притачивания юбки, перекрывая его на 0,1-0,2 см.



Ручными потайными стежками подшейте подкладку к изделию.



Нитки сметывания удалите. Подкладку приутюжьте.



Отстрочите борта изделия в край. Приутюжьте.



Пришейте пуговицы по левому борту изделия.



Отутюжьте изделие в готовом виде.
Носите с удовольствием!

Понравилась выкройка? Тогда ждём ваши ФОТО-ОТЗЫВЫ:



на нашем сайте: <https://shkatulka-sew.ru/pattern/vykroyka-letnego-komplekta-elen810/>



в соцсетях с хэштегом #Elen810 и #Элен810

