

ШКАТУЛКА

SHKATULKA-SEW.RU



#ЗЕФИР756

Размеры

40-60

Рост

156-180 см

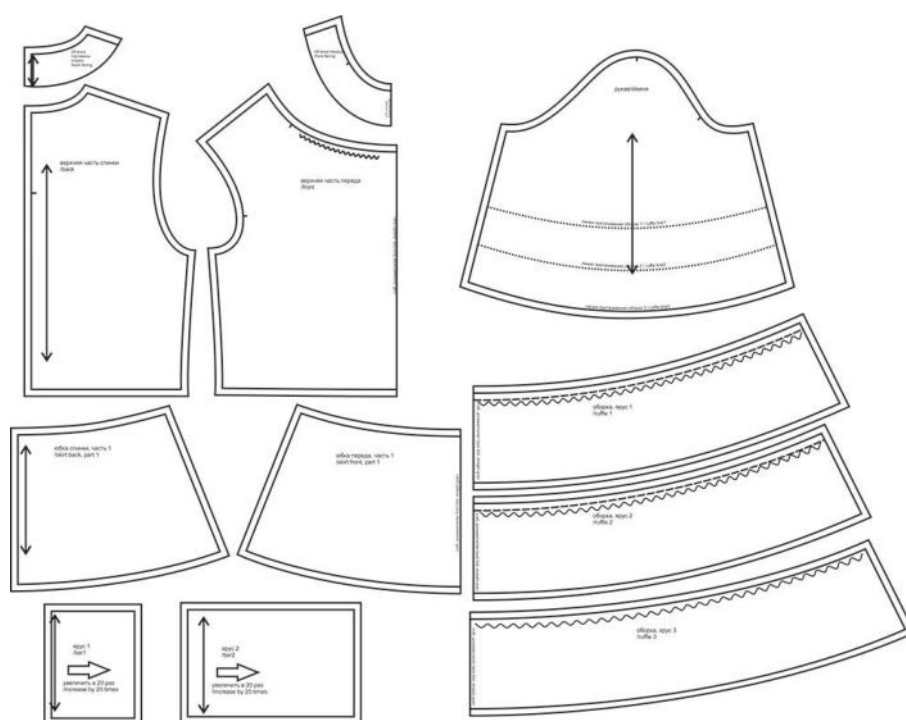
СЛОЖНОСТЬ



платье

Зефир756

Выкройка летнего платья полуприлегающего силуэта с круглым вырезом горловины, отрезного по линии талии. Нагрудные вытачки размоделированы в сборку у горловины. Объем верхней части увеличен за счет дополнительной сборки переда. Застежка на навесную петлю и пуговицу в среднем шве спинки. Нижняя часть платья состоит из кокетки и двух ярусов со сборкой. Рукав длинный, расклешенный, с тремя ярусами оборок. Длина изделия - выше колен.

СОСТАВ
КОМПЛЕКТА
ЛЕКАЛ

* Выкройки даны с припусками на швы. Они обозначены двойным контуром. Вы можете самостоятельно изменить ширину припусков, исходя из свойств выбранного материала или своих целей.

ВЕЛИЧИНЫ ПРИБАВОК НА ОСНОВНЫХ УЧАСТКАХ
ИЗМЕРЕНИЙ

Прибавка к обхвату груди в полном объеме	Прибавка к обхвату талии в полном объеме
9,8 см	23,8 - 24,8 см

ЗАМЕРЫ КЛЮЧЕВЫХ ПАРАМЕТРОВ, РАСХОД ТКАНИ

* Без учета припусков на швы.

Внимание: расчет выполнен для ткани без учета направления ворса и возможной усадки! Усадка может достигать 15-20% от длины материала. Обязательно учитывайте это и берите с запасом.

размер	рост, см	Длина изделия по среднему шву спинки до линии талии, см	Длина изделия по среднему шву спинки от талии до низа, см	Ширина изделия на уровне груди, см	Ширина изделия на уровне талии, см	Длина рукава, см	Ширина рукава на уровне нижней точки проймы, см	Расход основной ткани при ширине 150 см, см
40	156-160	36,0	49,9	89,8	85,8	47,6	31,9	299,0
	161-165	38,0	51,2			48,4		307,5
	166-170	40,0	52,4			49,1		316,0
	171-175	42,0	53,7			49,9		324,5
	176-180	44,0	54,9			50,6		333,0
42	156-160	36,1	50,0	93,8	89,8	48,0	33,4	307,2
	161-165	38,1	51,3			48,7		315,0
	166-170	40,1	52,5			49,5		322,8
	171-175	42,1	53,8			50,2		330,6
	176-180	44,1	55,0			51,0		338,4
44	156-160	36,1	50,2	97,8	93,8	48,3	34,9	315,4
	161-165	38,1	51,4			49,1		322,5
	166-170	40,1	52,7			49,8		329,6
	171-175	42,1	53,9			50,6		336,7
	176-180	44,1	55,2			51,3		343,8
46	156-160	36,2	50,3	101,8	97,8	48,7	36,5	323,6
	161-165	38,2	51,5			49,5		330,0
	166-170	40,2	52,8			50,2		336,4
	171-175	42,2	54,0			51,0		342,8
	176-180	44,2	55,3			51,7		349,2
48	156-160	36,2	50,4	105,8	101,8	49,1	38,0	331,8
	161-165	38,2	51,7			49,8		337,5
	166-170	40,2	52,9			50,6		343,2
	171-175	42,2	54,2			51,3		348,9
	176-180	44,2	55,4			52,1		354,6
50	156-160	36,3	50,6	109,8	105,8	49,5	39,5	340,0
	161-165	38,3	51,8			50,2		345,0
	166-170	40,3	53,1			51,0		350,0

	171-175	42,3	54,3			51,7		355,0
	176-180	44,3	55,6			52,5		360,0
52	156-160	36,3	50,7	113,8	109,8	49,8	41,0	348,2
	161-165	38,3	51,9			50,6		352,5
	166-170	40,3	53,2			51,3		356,8
	171-175	42,3	54,4			52,1		361,1
	176-180	44,3	55,7			52,8		365,4
54	156-160	36,4	50,8	117,8	113,8	50,2	42,5	356,4
	161-165	38,4	52,1			50,9		360,0
	166-170	40,4	53,3			51,7		363,6
	171-175	42,4	54,6			52,4		367,2
	176-180	44,4	55,8			53,2		370,8
56	156-160	36,4	50,9	121,8	117,8	50,6	44,1	364,6
	161-165	38,4	52,2			51,3		367,5
	166-170	40,4	53,4			52,1		370,4
	171-175	42,4	54,7			52,8		373,3
	176-180	44,4	55,9			53,6		376,2
58	156-160	36,5	51,1	125,8	121,8	50,9	45,6	372,8
	161-165	38,5	52,3			51,7		375,0
	166-170	40,5	53,6			52,4		377,2
	171-175	42,5	54,8			53,2		379,4
	176-180	44,5	56,1			53,9		381,6
60	156-160	36,5	51,2	129,8	125,8	51,3	47,1	381,0
	161-165	38,5	52,5			52,1		382,5
	166-170	40,5	53,7			52,8		384,0
	171-175	42,5	55,0			53,6		385,5
	176-180	44,5	56,2			54,3		387,0

РЕКОМЕНДАЦИИ ПО ВЫБОРУ ТКАНИ

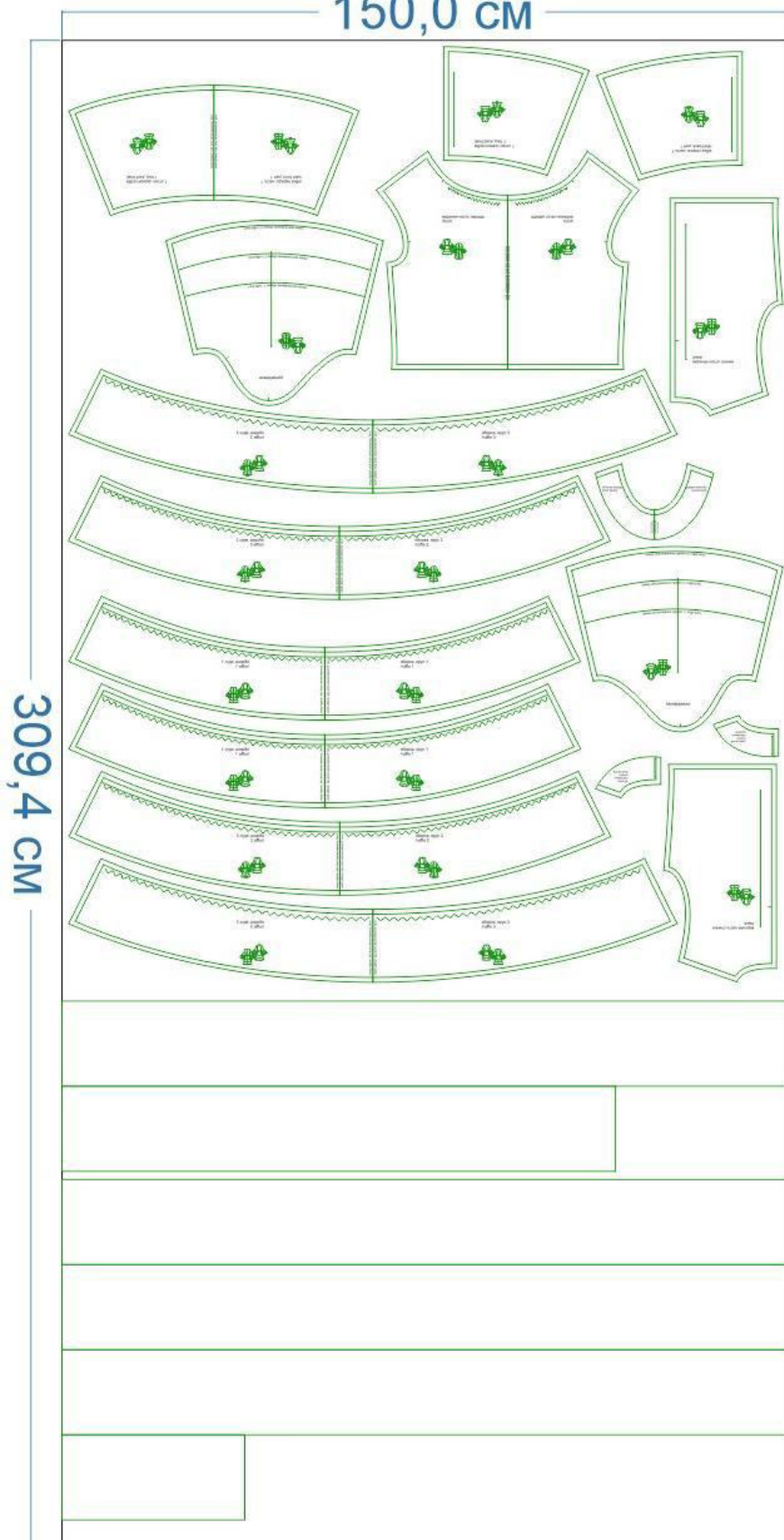
Для пошива платья можно использовать плательные ткани средней поверхностной плотности, тонкие, хорошо драпирующиеся, формоустойчивые, отличающиеся малой сминаемостью.

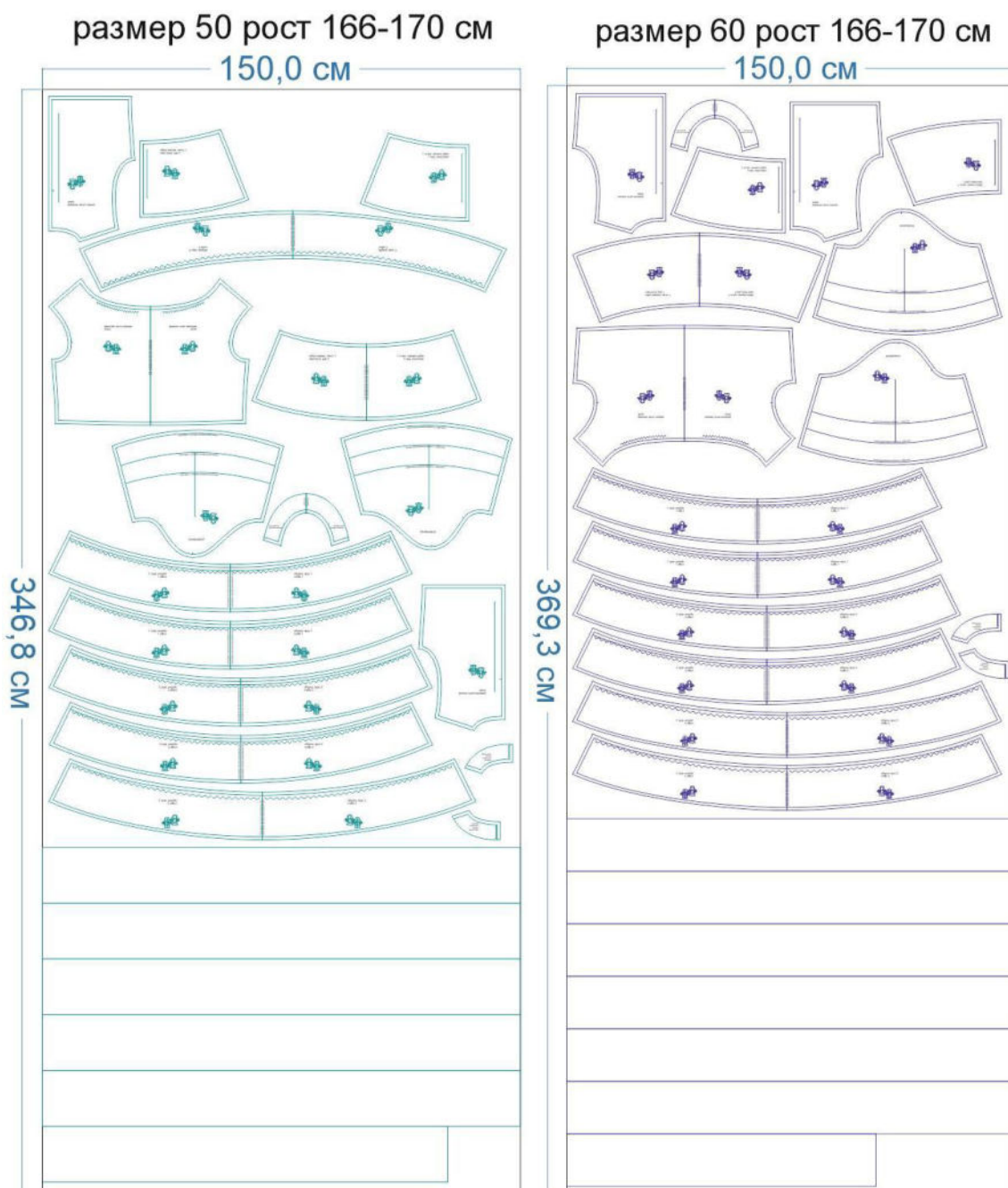
Пример: тенсел, вискоза, хлопок, штапель, плательный креп и др.

РАСКРОЙ

размер 40 рост 166-170 см

150,0 см





Основной материал:

1. Верхняя часть спинки — 2 дет.,
2. Юбка спинки (часть 1) — 2 дет.,
3. Верхняя часть переда — 1 дет. со сгибом,
4. Юбка переда (часть 1) — 1 дет. со сгибом,
5. Ярус 1 — 1 дет.,
6. Ярус 2 — 1 дет.,
7. Оборка рукава (ярус 1) — 2 дет. со сгибом,
8. Оборка рукава (ярус 2) — 2 дет. со сгибом,
9. Оборка рукава (ярус 3) — 2 дет. со сгибом,
10. Рукав — 2 дет.,
11. Обтачка горловины спинки — 2 дет.,
12. Обтачка горловины переда — 1 дет. со сгибом.

Дублерин:

1. Обтачка горловины спинки — 2 дет.,
2. Обтачка горловины переда — 1 дет. со сгибом.

Припуски на швы






Все детали изделия имеют необходимые припуски на швы.

Образец платья был отшит из вискозы.

ОБОРУДОВАНИЕ И ИНСТРУМЕНТЫ

	Стачивающая машина;
	Оверлок 3-ниточный;
	Утюг с паром или без, утюжильный стол или гладильная доска;
	Машинные иглы, соответствующие типу ткани (для тонких тканей), булавки для закалывания или маленькие зажимы;
	Ножницы для бумаги и ножницы для раскроя;
	Проутюжильник (сетка для ВТО или лоскут х/б ткани).

ДОПОЛНИТЕЛЬНЫЕ МАТЕРИАЛЫ И ФУРНИТУРА

	Нитки для оверлока и стачивающей машины;
	Дублерин;
	Узкая резинка в пояс;
	Шнур для воздушной петли;
	Пуговица.

ТЕХНОЛОГИЧЕСКАЯ ПОСЛЕДОВАТЕЛЬНОСТЬ ОБРАБОТКИ

Выкроите детали изделия согласно спецификации.



Стачайте плечевые срезы деталей переда и спинки между собой, припуски швов обметайте, заутюжьте в сторону переда.



Обметайте средние срезы деталей спинки, стачайте от контрольной метки вниз. Припуски шва разутюжьте по всей их длине.



Из любой тесьмы сделайте воздушную петлю и притачайте к припуску среднего шва спинки.



Проложите 2 крупных вспомогательных строчки параллельно срезу горловины переда от одной контрольной метки до другой. Стяните нитки, формируя сборку.



Продублируйте детали обтачек горловины переда и спинки, стачайте их между собой по плечевым срезам. Припуски швов разутюжьте. Обметайте нижний срез обтачки.



Наложите обтачку на изделие, лицом к лицу, уравняйте по срезам горловины и средним срезам спинки, сколите, стачайте.

Припуски шва в уголках высеките наискосок, не доходя до строчки 0,2 см, на скруглениях рассеките, не доходя до строчки 0,2 см.



Припуски шва отверните в сторону обтачки. Отстрочите шов горловины в край по лицевой стороне обтачки.



Отверните обтачку на изнанку изделия, выметайте с переходным кантом шириной 0,1-0,2 см из изделия в сторону обтачки.



Стачайте боковые срезы деталей переда и спинки между собой. Припуски швов обметайте, заутюжьте в сторону переда.



Стачайте боковые срезы рукавов. Припуски швов обметайте, заутюжьте в сторону передней части рукавов.



Детали оборок стчайте в кольцо, припуски швов обметайте, заутюжьте.



Обработайте продольные срезы верхней оборки ролевым швом.

Обметайте верхний срез второй оборки, нижний ее срез обработайте ролевым швом.

Обработайте ролевым швом нижний срез третьей оборки.



Проложите 2 крупных вспомогательных строчки по верху первой оборки, стяните нитки, формируя сборку.

Ориентируясь по разметке, приколите оборку к рукаву.



Притачайте оборку к рукаву. Вспомогательные строчки удалите. Аналогичным образом притачайте вторую оборку.



Третью оборку притачайте к срезу низа рукава. Припуски шва обметайте, заутюжьте вверх.





Проложите крупную вспомогательную строчку по окату рукава. Стяните нитки, формируя сборку.



Вколите или вметайте рукава в проймы изделия.



Втачайте рукава в проймы изделия. Припуски швов обметайте, приутюжьте на ребро.



Ручными потайными стежками подшейте отлетные края обтачки горловины к припускам плечевых швов.



Удалите нитки выметывания по горловине. Разутюжьте сборку по горловине переда.



Части юбки сложите вместе, лицом к лицу, уравняйте по срезам, сколите, стачайте. Припуски швов обметайте, заутюжьте в сторону переднего полотнища.



Части нижней оборки стачайте в единую деталь, припуски швов обметайте, заутюжьте.

Нижний срез оборки обработайте ролевым швом.

Нитками № 45 проложите 2 крупных вспомогательных строчки по верхнему срезу оборки.



Стяните нитки, формируя сборку.

Притачайте нижнюю оборку к нижнему срезу верхней оборки. Припуски шва обметайте.



Вспомогательные строчки удалите. Припуски шва заутюжьте вверх. Отстрочите шов в край по лицевой стороне оборки, приутюжьте.



Проложите 2 крупных вспомогательных строчки по верхнему срезу верхней оборки. Стяните нитки, формируя сборку.



Притачайте оборку к юбке платья. Припуски шва обметайте.



Вспомогательные строчки удалите. Припуски шва заутюжьте вверх. Отстрочите шов в край по лицевой стороне юбки, приутюжьте.



Приколите или приметайте юбку к верху платья, притачайте. Припуски шва обметайте, заутюжьте вверх.



Уточните длину резинки на примерке.
Равномерно растягивая, притачайте ее к припуску талиевого шва платья. Для достижения максимальной эластичности шва используйте строчку зиг-заг.



Разметьте и пришейте пуговицу на спинке.



Отутюжьте изделие в готовом виде. Носите с удовольствием!

Понравилась выкройка? Тогда ждём ваши ФОТО-ОТЗЫВЫ:



на нашем сайте: <https://shkatulka-sew.ru/pattern/vykroyka-platya-Zefir756/>



в соцсетях с хэштегом #Zefir756 и #Зефир756

